

Universidade de São Paulo – “Escola Superior de Agricultura Luiz de Queiroz”

Política e Organização da Educação Brasileira – LES266

Prof. Maria Angélica Penatti Pipitone

SAEB

Ana Carolina Corrêa

Andrea Werneburg

Eloisa Vendemiatti


Fabrizio Pereira


Isabela Ascencio

Raquel Peron


Avaliação educacional

- Anos 90 – tentativa de solucionar os problemas educacionais
- Determinaria a elevação dos padrões de desempenho
- Avaliações apenas apontam problemas
- Avaliações de natureza amostral e supostamente representativas em termos estatísticos

- 
- O nosso ensino é voltado para o desenvolvimento de competências?
 - Os educadores estão preparados?
 - Atitudes, interesses e valores?
 - Só pode avaliar o que foi desenvolvido, mas pode-se avaliar o abstrato?
 - Baseado no desempenho institucional

- 
- SAEB – Sistema de Avaliação do Ensino Básico
 - ENEM – Exame Nacional do Ensino Médio
 - ENC – Exame Nacional de Cursos

 - Provas escritas, com questões objetivas e abertas, geralmente de respostas curtas, havendo situações que a prova de redação é exigida
 - Identificação de problemas de aprendizagem

- 
- Resultados em termos globais, sem identificação
 - Resistência de professores e alunos
 - Falta de motivação dos estudantes, com avaliação impositiva
 - Apenas a nota, sem qualquer tipo de orientação

Sistema de Avaliação da Educação Básica (SAEB)

- Composto por duas avaliações complementares: a Aneb e a Anresc (Prova Brasil);
 - **Avaliação Nacional da Educação Básica:**
 - Permite produzir resultados médios de desempenho - estratos amostrais;
 - Promover estudos que investiguem a equidade e a eficiência dos sistemas e redes de ensino por meio da aplicação de questionários;

Sistema de Avaliação da Educação Básica (SAEB)

- Composto por duas avaliações complementares: a Aneb e a Anresc (Prova Brasil);
 - **Avaliação Nacional do Rendimento Escolar**
 - Tem como prioridade evidenciar os resultados de cada unidade escolar da rede pública de ensino;
 - Objetiva contribuir para a melhoria da qualidade do ensino, redução de desigualdades e democratização da gestão do ensino público;
 - Busca o desenvolvimento de uma cultura avaliativa que estimule o controle social sobre os processos e resultados do ensino;

SAEB

PROVA BRASIL

A primeira aplicação nos anos 90.

A prova foi criada em 2005.

É aplicado a cada dois. A última edição foi em 2005.

Sua primeira edição foi em 2005, e em 2007 houve nova aplicação.

Alunos fazem prova de Língua Portuguesa (foco em leitura) e Matemática (foco na resolução de problemas)

Avalia estudantes de 4^a e 8^a séries do ensino fundamental e também estudantes do 3^o ano do ensino médio.

Avalia apenas estudantes de ensino fundamental, de 4^a e 8^a séries.

Avalia alunos da rede pública e da rede privada, de escolas localizadas nas áreas urbana e rural.

A Prova Brasil avalia as escolas públicas localizadas em área urbana.

A avaliação é amostral, ou seja, apenas parte dos estudantes brasileiros das séries avaliadas participam da prova.

A avaliação é quase universal: todos os estudantes das séries avaliadas, de todas as escolas públicas urbanas do Brasil com mais de 20 alunos na série, devem fazer a prova.

Por ser amostral, oferece resultados de desempenho apenas para o Brasil, regiões e unidades da Federação.

Por ser universal, apresenta como resultado médias de desempenho para o Brasil, regiões e unidades da Federação, para cada um dos municípios e escolas participantes.

SAEB

- Coordenado pelo **Instituto Nacional de Estudos e Pesquisas Educacionais - INEP** e conta com a participação e o apoio das **Secretarias Estaduais e Municipais de Educação**;
- 1990 e 1993 – 1º e 2º levantamentos - somente rede pública do Ensino Fundamental - 1ª, 3ª, 5ª e 7ª séries;
- 1995 – Mudanças: avaliações nas 4ª e 8ª séries do Ensino Fundamental e 3ª série do Ensino Médio; executada por entidade externa ao Ministério; todas as redes de ensino - pública (federal, estadual e municipal) e particular;

SAEB

Tipo de informação coletada:

- Informações coletadas por meio de amostras aleatórias → representativas do País e de cada uma das 27 unidades da Federação;
- População alvo: alunos das 4^a e 8^a séries do Ensino Fundamental e 3^a série do Ensino Médio;
- Aplicado de dois em dois anos;

SAEB

Tipo de informação coletada:

- Questões: Língua Portuguesa, com foco em leitura, e Matemática, com foco na resolução de problemas;
- Questionário socioeconômico: estudantes fornecem informações associadas ao desempenho;
- Professores e diretores: questionários coletam dados demográficos, perfil profissional e de condições de trabalho:

SAEB

- **Prova:** desempenho dos alunos → conteúdos e habilidades;
- Questões de múltipla escolha
- **Procedimentos de aplicação:**
 - agentes externos aplicam a prova e coletam informações sobre a escola;
 - procedimentos unificados e tempo controlado;
 - Questionários do diretor e do professor são auto-administrados.

SAEB

Provas → Elaboradas a partir de **Matrizes de Referência** :

- Descrevem habilidades a serem avaliadas e orientações para a elaboração das questões;
- Reúnem o conteúdo a ser avaliado em cada disciplina e série.

Construção das Matrizes:

- Síntese em comum dos Parâmetros Curriculares Nacionais e propostas curriculares dos estados brasileiros e de alguns municípios;
- Consulta a professores das redes municipal, estadual e privada na 4^a e 8^a série do Ensino Fundamental e na 3^a série do Ensino Médio, nas disciplinas de Língua Portuguesa e Matemática;
- Exame de livros didáticos mais utilizados nas mesmas redes e séries;
- Análises de professores e especialistas nas áreas do conhecimento avaliadas.

SAEB

Provas → Organização

- 21 tipos diferentes de cadernos de prova para cada série (cada aluno responde apenas um caderno de prova) → dois alunos não respondem necessariamente às mesmas questões;
- Caderno de prova: alunos de 4^a série respondem 22 itens de português e 22 itens de matemática; 8^o série e do 3^o ano do ensino médio respondem 26 itens de português e 26 de matemática;
- Tempo para realização das provas: 2 horas e 30 minutos;

SAEB

Divulgação de Resultados:

- Nível nacional, por região, estado, localização (capital, interior), zona geográfica (urbano, rural), dependência administrativa (estadual, municipal, federal e particular);
- Distribuição de relatórios técnicos, relatórios estaduais, boletins e documentos específicos;
- Material preparado para a imprensa (televisão, jornais, rádio);
- Usados pelo Ministério da Educação, Secretarias estaduais e Municipais de Educação, Universidades, Institutos de Pesquisa, Escolas e público em geral (incluindo os alunos e seus familiares).

1. Sexo: A Masculino. B Feminino.**2. Como você se considera?** A Branco(a). C Preto(a). E Indígena.
 B Pardo(a). D Amarelo(a).**3. Qual é o mês do seu aniversário?** A Janeiro. E Maio. I Setembro.
 B Fevereiro. F Junho. J Outubro.
 C Março. G Julho. K Novembro.
 D Abril. H Agosto. L Dezembro.**4. Qual é a sua idade?** A 8 anos ou menos. D 11 anos. G 14 anos.
 B 9 anos. E 12 anos. H 15 anos ou mais.
 C 10 anos. F 13 anos.**5. Na sua casa tem televisão em cores?** A Sim, uma. B Sim, duas. C Sim, três ou mais. D Não.**6. Na sua casa tem rádio?** A Sim, um. B Sim, dois. C Sim, três ou mais. D Não.**7. Na sua casa tem videocassete ou DVD?** A Sim. B Não.**8. Na sua casa tem geladeira?** A Sim, uma. B Duas ou mais. C Não tem.**9. Na sua casa tem freezer separado da geladeira?** A Sim. B Não. C Não sei.**10. Na sua casa tem uma máquina de lavar roupa? (Não é tanquinho)** A Sim. B Não.**11. Na sua casa tem aspirador de pó?** A Sim. B Não.**12. Na sua casa tem carro?** A Sim, um. B Sim, dois. C Sim, três ou mais. D Não.**13. Na sua casa tem um computador?** A Sim, com internet. B Sim, sem internet. C Não.**14. Na sua casa tem banheiro?** A Sim, um. C Sim, três. E Não.
 B Sim, dois. D Sim, mais de três.

35. Você trabalha fora de casa?

- A Sim. B Não.

36. Quando você começou a estudar?

- A No maternal (jardim de infância). C Na primeira série.
 B Na pré-escola. D Depois da primeira série.

37. Desde a quinta série, em que tipo de escola você estudou?

- A Somente em escola pública.
 B Somente em escola particular.
 C Em escola pública e em escola particular.

38. Você já foi reprovado?

- A Não. B Sim, uma vez. C Sim, duas vezes ou mais.

39. Você já abandonou a escola durante o período de aulas e ficou fora da escola o resto do ano?

- A Não. B Sim, uma vez. C Sim, duas vezes ou mais.

40. Você gosta de estudar língua portuguesa?

- A Sim. B Não.

41. Você faz o dever de casa de língua portuguesa?

- A Sempre ou quase sempre. C Nunca ou quase nunca.
 B De vez em quando. D O professor não passa dever de casa

42. O professor corrige o dever de casa de língua portuguesa?

- A Sempre ou quase sempre. C Nunca ou quase nunca.
 B De vez em quando.

43. Você gosta de estudar matemática?

- A Sim. B Não.

8973301045

44. Você faz o dever de casa de matemática?

- A Sempre ou quase sempre. C Nunca ou quase nunca.
 B De vez em quando. D O professor não passa dever de casa

45. O professor corrige o dever de casa de matemática?

- A Sempre ou quase sempre. C Nunca ou quase nunca.
 B De vez em quando.

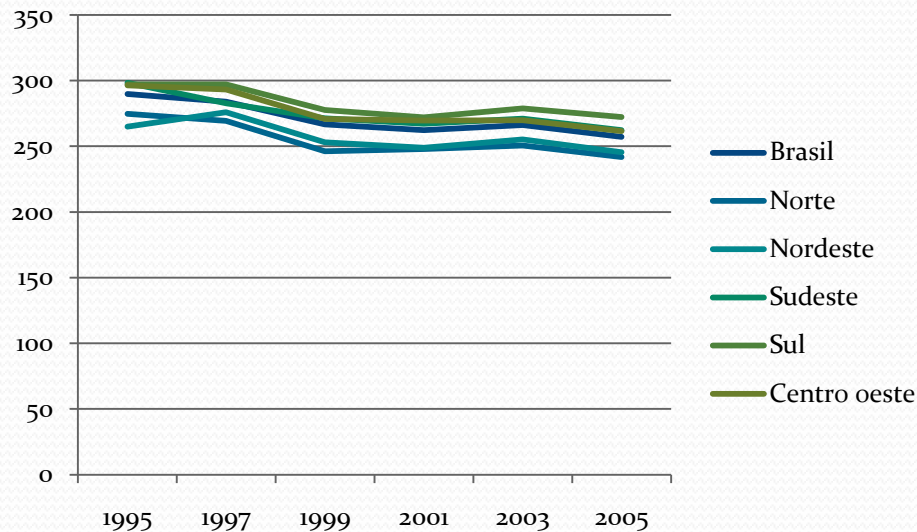
46. Seus professores elogiam ou dão parabéns quando você tira boas notas?

- A Sempre ou quase sempre. C Nunca ou quase nunca.
 B De vez em quando.

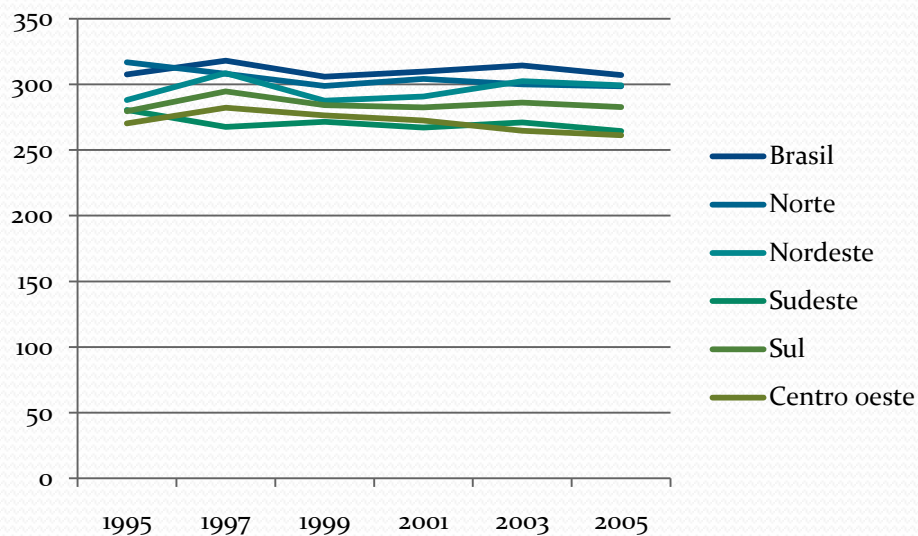
47. Quando você terminar a 8.^a série (9.^o ano), você pretende:

- A Somente continuar estudando. D Ainda não sei.
 B Somente trabalhar.
 C Continuar estudando e trabalhar.

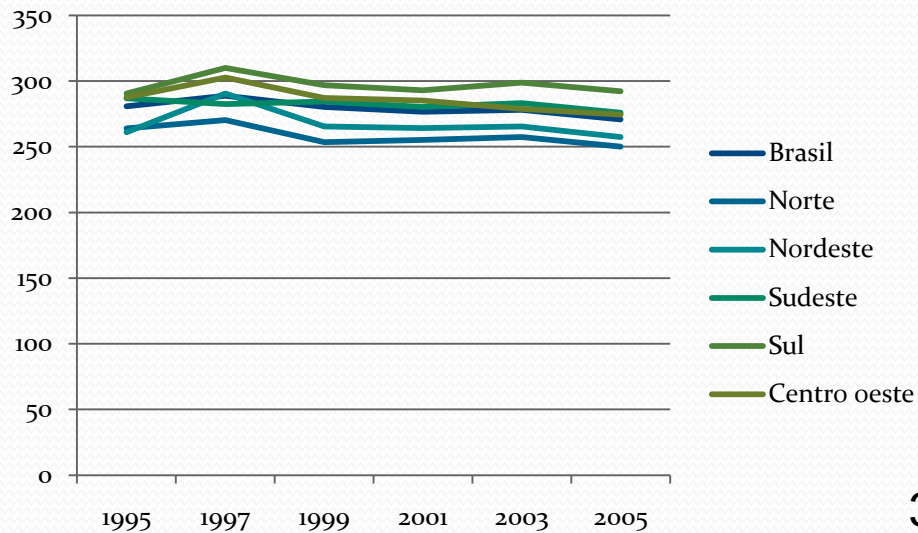
3ª série E.F Língua Portuguesa - Pública



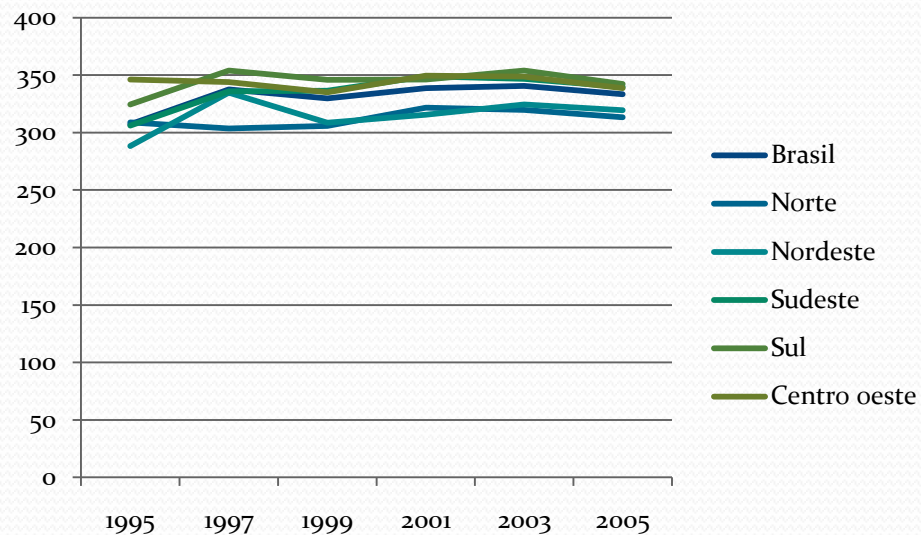
3ª série E.F Língua Portuguesa - Particular



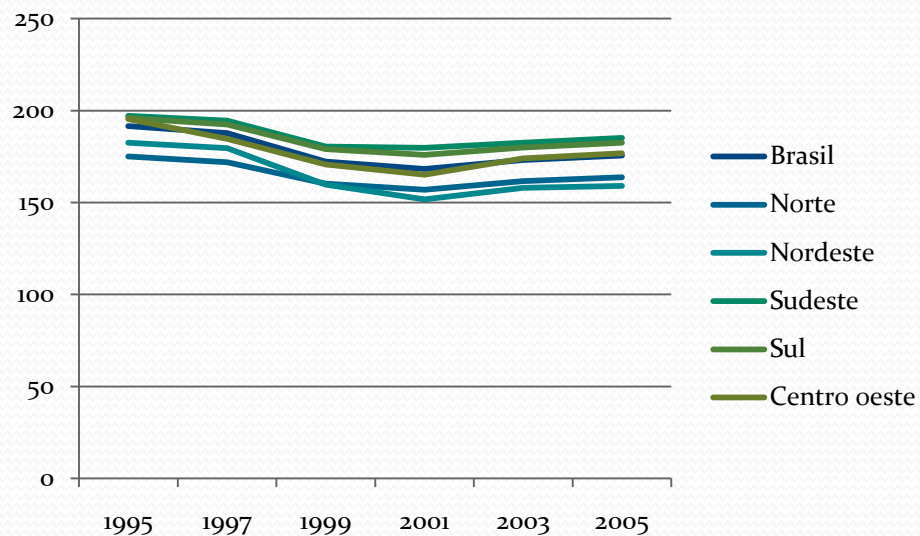
3ª série E.F Matemática - Pública



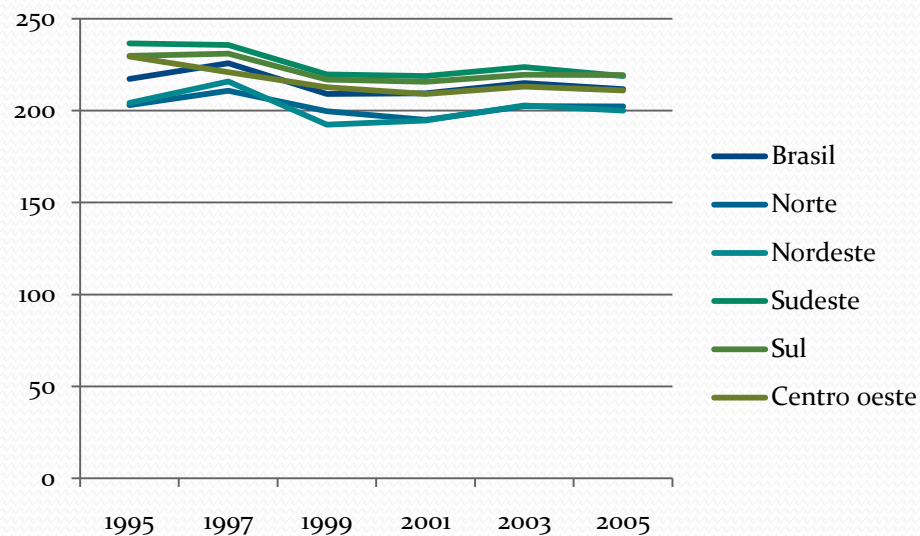
3ª série E.F Matemática - Particular



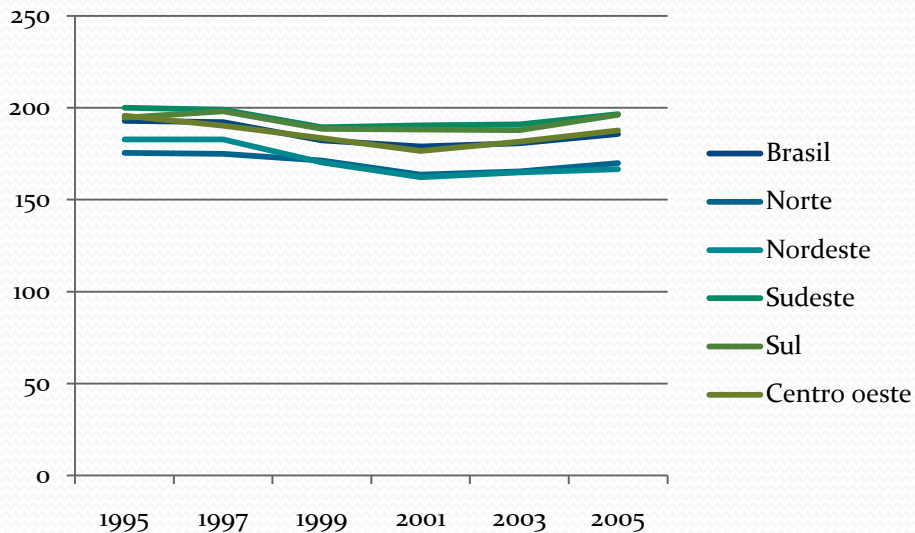
4ª série E.F Língua Portuguesa - Pública



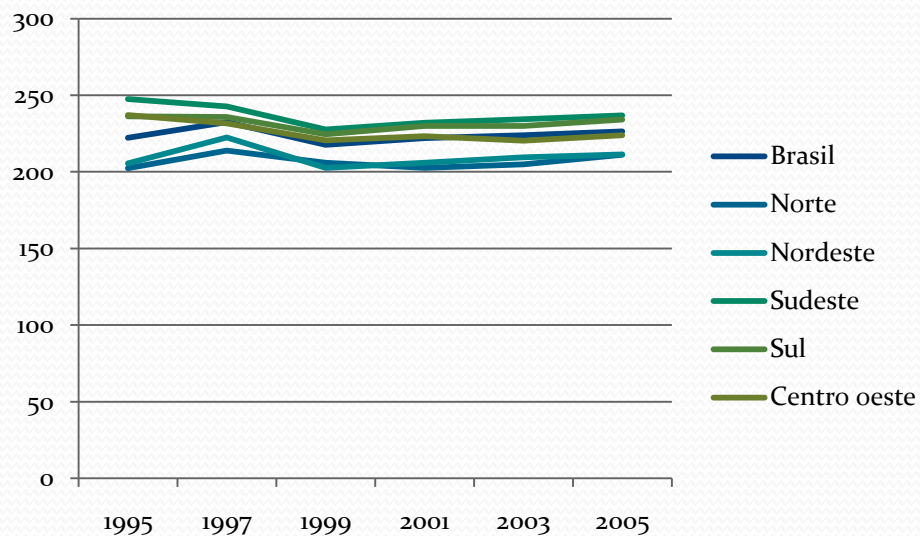
4ª série E.F Língua Portuguesa - Particular



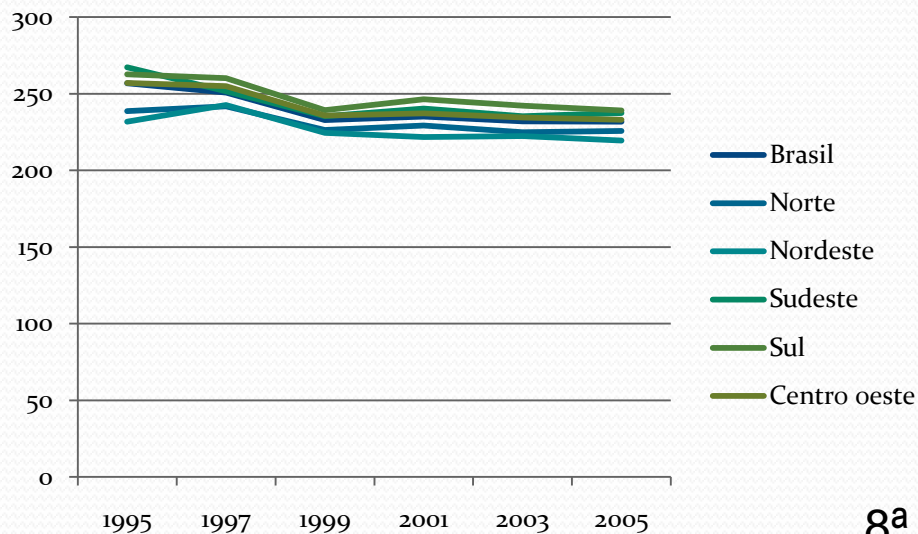
4ª série E.F Matemática - Pública



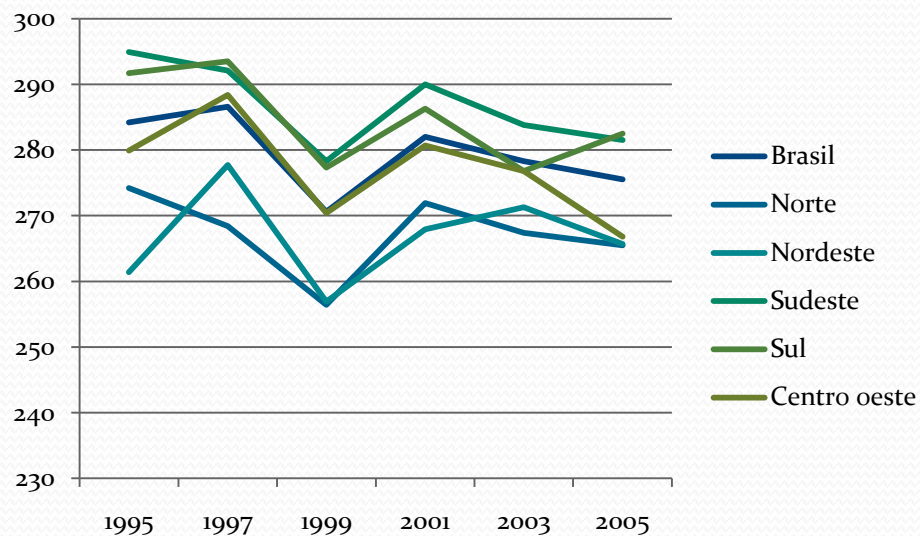
4ª série E.F Matemática - Particular



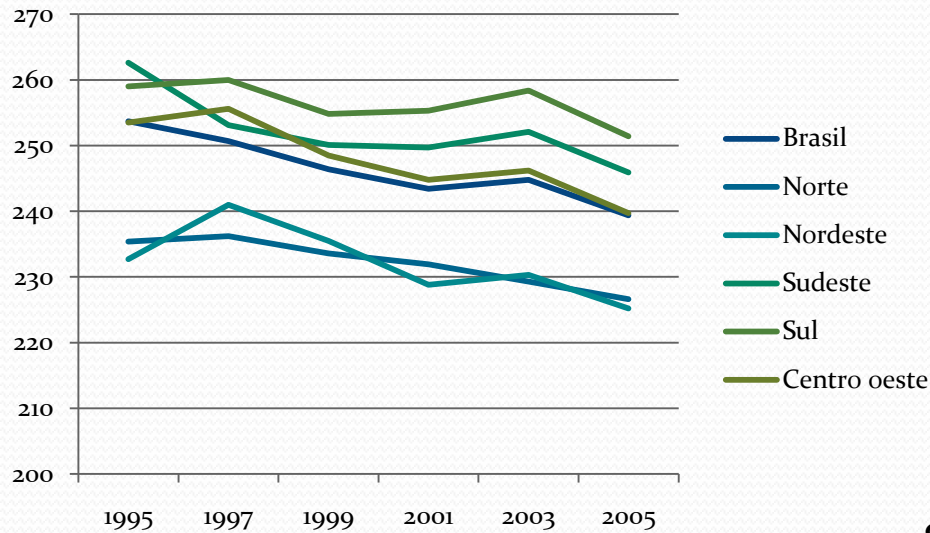
8ª série E.F Língua Portuguesa - Pública



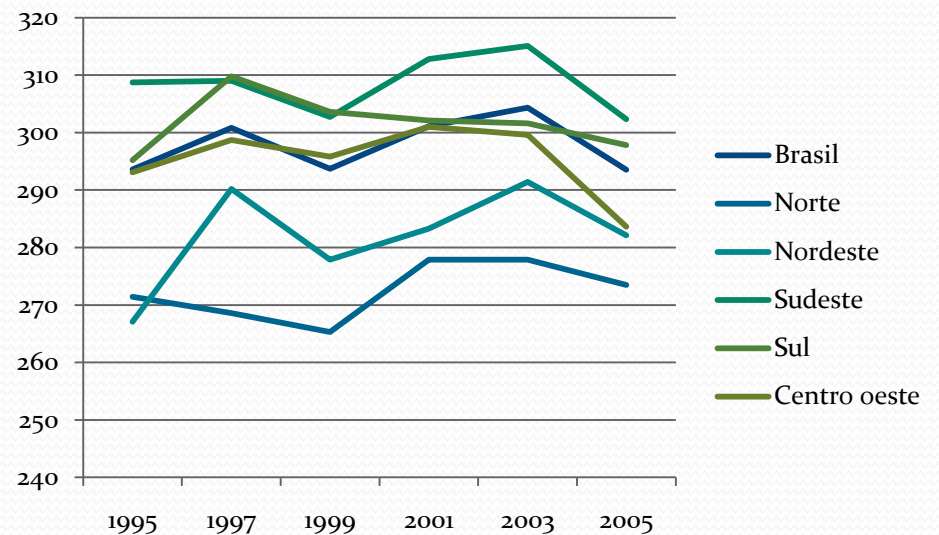
8ª série E.F Língua Portuguesa - Particular



8ª série E.F Matemática - Pública



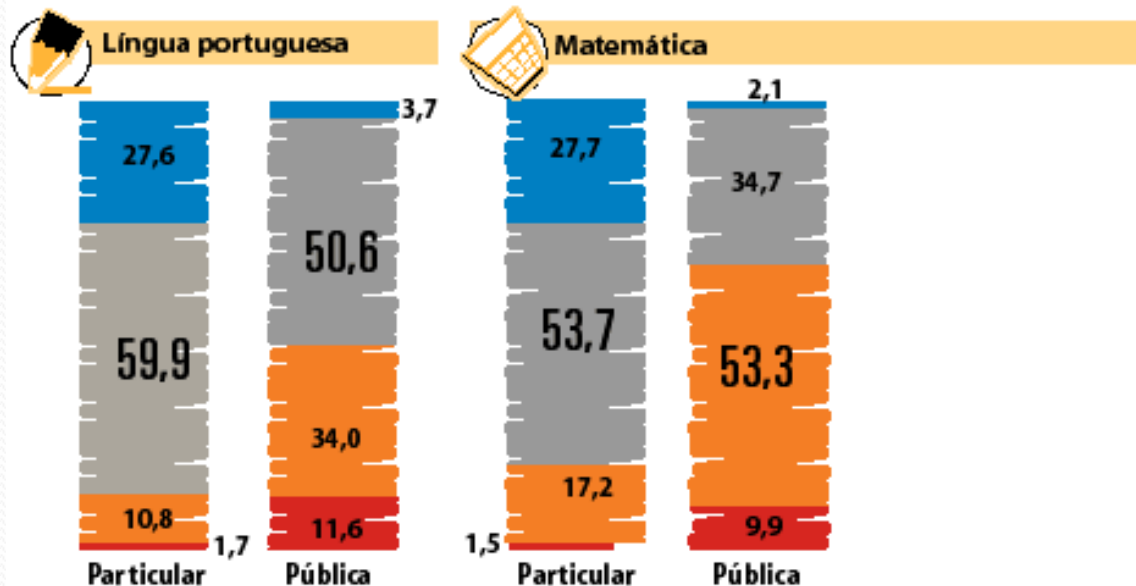
8ª série E.F Matemática - Particular



MAIORIA DOS ESTUDANTES DA REDE PRIVADA ESTÁ NO NÍVEL INTERMEDIÁRIO

Desempenho no Saeb de todas as séries, por rede de ensino

■ Adequado ■ Intermediário ■ Crítico ■ Muito crítico



Desempenho por nível de ensino

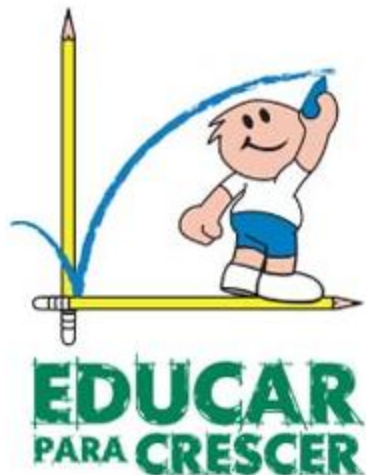
	4ª série		8ª série		3ª série do ensino médio	
	Particular	Pública	Particular	Pública	Particular	Pública
Muito crítico	2,7	20,6	1,8	12,7	1,2	4,4
Crítico	16,9	39,1	13,1	43,3	1,4	7,5
Intermediário	58,8	37,4	55,5	40,3	24,7	69,5
Adequado	21,6	2,8	29,6	3,7	40,7	21,2
			35,8	5,8	20,7	0,9
					25,4	2,6
					33,2	1,8

IDEB & SAEB

- IDEB → Índice de Desenvolvimento da Educação Básica;
- Criado pelo Inep em 2007;
- Indicador que reúne dois conceitos igualmente importantes para a qualidade da educação: fluxo escolar e médias de desempenho nas avaliações;
- Calculado a partir dos dados sobre aprovação escolar, obtidos no [Censo Escolar](#), e médias de desempenho nas avaliações do Inep, o [Saeb](#) – para as unidades da federação e para o país, e a [Prova Brasil](#) – para os municípios.

IDEB & SAEB

- META: o caminho traçado de evolução individual dos índices, para que o Brasil atinja o patamar educacional que têm hoje a média dos países da OCDE.
- OU SEJA: evoluir da média nacional **3,8** (2005), para um Ideb igual a **6,0**, na primeira fase do ensino fundamental;
- Prazo: até 2022 (bicentenário da independência);



O Educar para Crescer

é um movimento de longo prazo e sem fins lucrativos

que conta com o apoio do Ministério da Educação e com a força de comunicação do Grupo Abril para estimular boas práticas e destacar a importância da Educação para o crescimento do Brasil e de seus cidadãos.

1. Cartilhas sobre educação;
2. Portal de Mobilização;
3. Material de Apoio (professores, pais e alunos);

✓ Realização



✓ Apoio



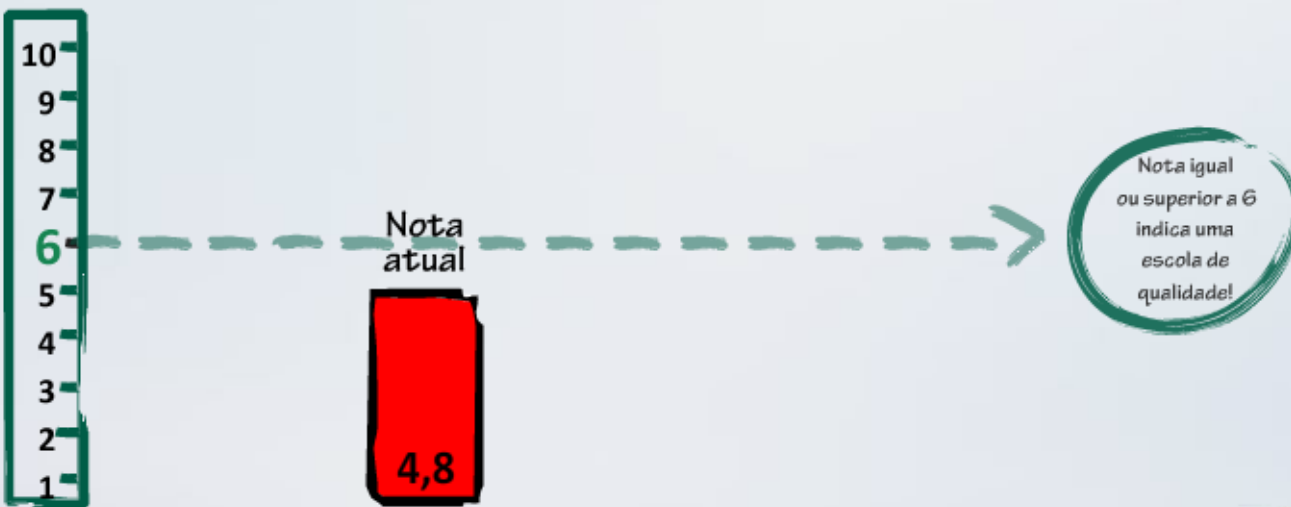
NOTA DA ESCOLA

Refazer a busca

6ª A 9ª ANO

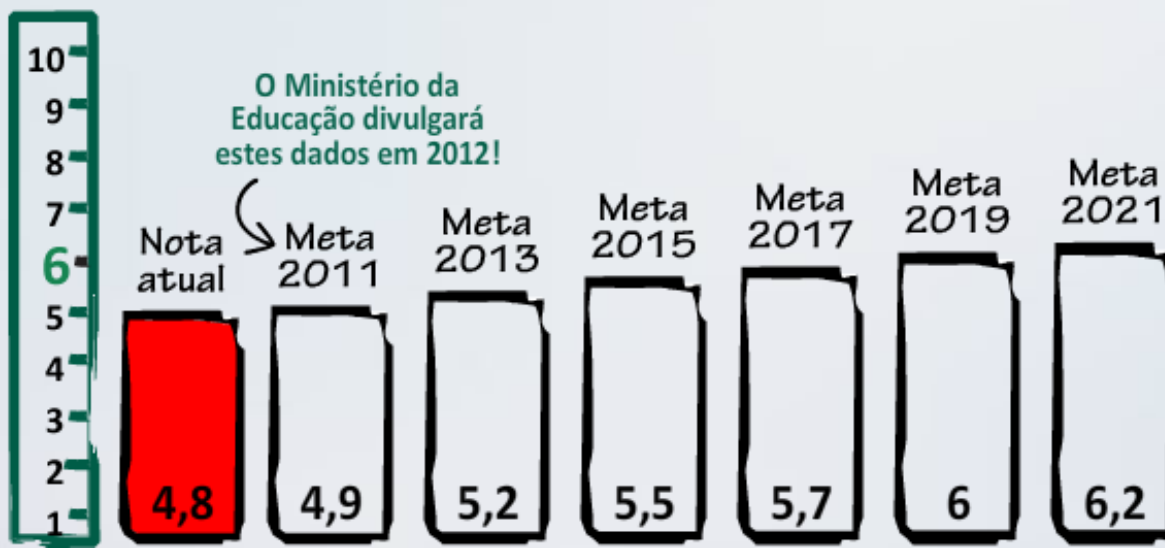
AUGUSTO MELEGA

PIRACICABA - SÃO PAULO



AUGUSTO MELEGA

PIRACICABA - SÃO PAULO



ELIAS DE MELLO AYRES PROF

PIRACICABA - SÃO PAULO



ELIAS DE MELLO AYRES PROF

PIRACICABA - SÃO PAULO



Educação Brasileira x Avaliação Internacional

- PISA → Programa Internacional de Avaliação de Alunos;
- Trienal sendo realizado pela Organização para Cooperação e Desenvolvimento Econômico (OCDE);
- Avalia estudantes de 15 anos completos em todos os países membros da OCDE, mais os convidados - como Brasil, México, Argentina e Chile;
- Objetivo : monitorar os resultados dos sistemas de ensino para oferecer informações empíricas que possam dar base a pesquisas e políticas públicas;
- 2009 → 400 mil jovens em todo o mundo (20 mil brasileiros);

PISA

- Situação Brasileira: terceira maior evolução nas médias de 65 nações;
 - Matemática: +16 pontos; Ciências: +15 pontos; Leitura: +17 pontos;
 - Superar ou barreira dos 400 pontos em leitura e ciências, mas ficou abaixo desse patamar em matemática;
- Resultado ainda está longe de ser positivo: pelo menos a metade dos jovens brasileiros não consegue passar do nível mais básico de compreensão;
- Maior desafio: Matemática (111 pontos abaixo da média mundial);

LEITURA

China-Xangai	556
Coreia do Sul	539
Finlândia	536
Hong Kong	533
Singapura	526
Canadá	524
Nova Zelândia	521
Japão	520
Austrália	515
Holanda	508
Bélgica	506
Noruega	503
Estônia	501
Suíça	501
Islândia	500
Polônia	500
EUA	500
Liechtenstein	499
Alemanha	497
Suécia	497
França	496
Irlanda	496
China	495
Dinamarca	495
Hungria	494
Reino Unido	494
Portugal	489
Macau	487
Itália	486
Letônia	484
Grécia	483
Eslovênia	483
Espanha	481
Rep. Tcheca	478
Eslováquia	477
Croácia	476
Israel	474
Luxemburgo	472
Áustria	470
Lituânia	468
Turquia	464
Emirados Árabes	459
Rússia	459
→ Chile	449
Sérvia	442
Bulgária	429
Uruguai	426
→ México	425
Romênia	424
Tailândia	421
→ Trinidad e Tobago	416
Colômbia	413
BRASIL	412
Montenegro	408
Jordânia	405
Tunísia	404
Indonésia	402
Argentina	398
Kazaquistão	390
Albânia	385
Catar	372
Panamá	371
Peru	370
Azerbaijão	362
Quirguistão	314

MATEMÁTICA

China-Xangai	600
Singapura	562
Hong Kong	555
Coreia do Sul	546
China	543
Finlândia	541
Liechtenstein	536
Suíça	534
Japão	529
Canadá	527
Holanda	526
Macau	525
Nova Zelândia	519
Bélgica	515
Austrália	514
Alemanha	513
Estônia	512
Islândia	507
Dinamarca	503
Eslovênia	501
Noruega	498
França	497
Eslováquia	497
Áustria	496
Polônia	495
Suécia	494
Rep. Tcheca	493
Reino Unido	492
Hungria	490
Luxemburgo	489
EUA	487
Irlanda	487
Portugal	487
Itália	483
Espanha	483
Letônia	482
Lituânia	477
Rússia	468
Grécia	466
Croácia	460
Emirados Árabes	453
Israel	447
Turquia	445
Sérvia	442
Azerbaijão	431
Bulgária	428
Uruguai	427
Romênia	427
→ Chile	421
→ México	419
Tailândia	419
→ Trinidad e Tobago	414
Kazaquistão	405
Montenegro	403
Argentina	388
Jordânia	387
BRASIL	386
Colômbia	381
Albânia	377
Tunísia	371
Indonésia	371
Catar	368
Peru	365
Panamá	360
Quirguistão	331

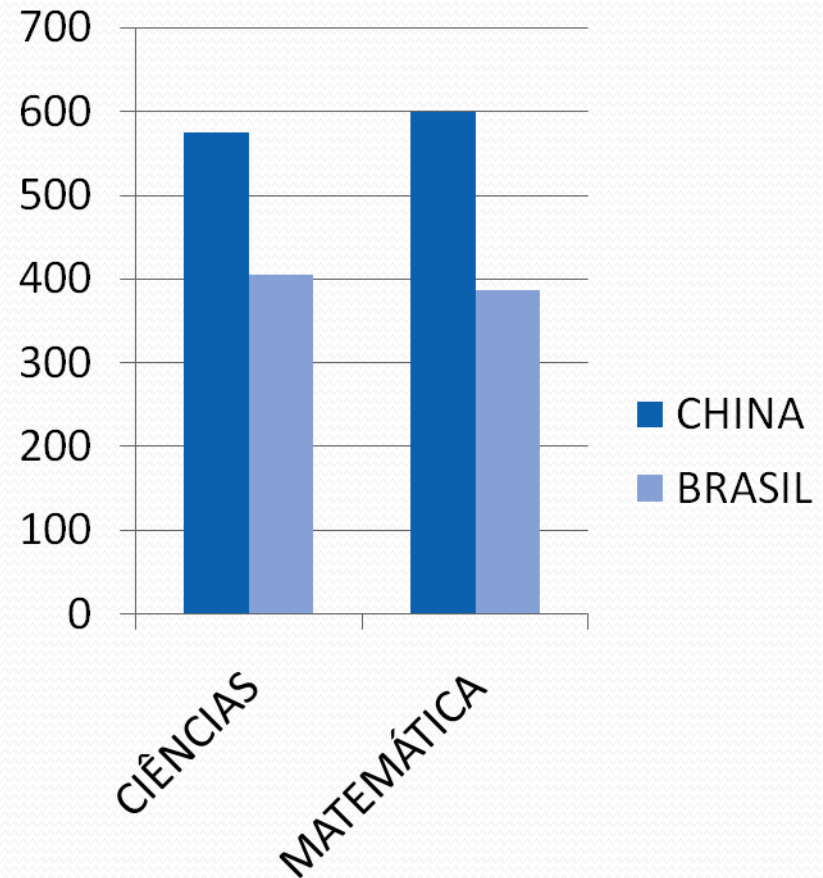
CIÊNCIAS

China-Xangai	575
Finlândia	554
Hong Kong	549
Singapura	542
Japão	539
Coreia do Sul	538
Nova Zelândia	532
Canadá	529
Estônia	528
Austrália	527
Holanda	522
China	520
Liechtenstein	520
Alemanha	520
Suíça	517
Reino Unido	514
Eslovênia	512
Macau	511
Polônia	508
Irlanda	508
Bélgica	507
Hungria	503
EUA	502
Noruega	500
Rep. Tcheca	500
Dinamarca	499
França	498
Islândia	496
Suécia	495
Áustria	494
Letônia	494
Portugal	493
Lituânia	491
Eslováquia	490
Itália	489
Espanha	488
Croácia	486
Luxemburgo	484
Rússia	478
Grécia	470
Emirados Árabes	466
Israel	455
→ Turquia	454
→ Chile	447
Sérvia	443
Bulgária	439
Romênia	428
Uruguai	427
Tailândia	425
→ México	416
Jordânia	415
→ Trinidad e Tobago	410
BRASIL	405
Colômbia	402
Montenegro	401
Argentina	401
Tunísia	401
Kazaquistão	400
Albânia	391
Indonésia	383
Catar	379
Panamá	376
Azerbaijão	373
Peru	369
Quirguistão	330

PISA

Algumas Conclusões:

- Reprovação prejudica o desempenho (alunos de 15 anos na 7ª série);
- Vale mais investir no salário de professores, do que diminuir o tamanho das classes;
- Meninas com melhores notas em leitura; meninos, em matemática;
- Alunos que leem grifando partes do texto têm melhor nota;



PISA


401

- Estados com notas acima da média:
 - DF → 439 pontos;
 - MG → 422 pontos;
 - SC → 428 pontos;
 - RS → 424 pontos;
 - PR → 417 pontos;
- Estados com notas abaixo da média:
 - MA → 355 pontos;
 - AL → 354 pontos;
 - AC → 371 pontos;
 - SE → 372 pontos;
 - PI → 374 pontos;

“É como se tivéssemos tirado a cabeça de dentro d’água. Mas aí vimos que a praia está muito longe” (Francisco Soares, pesquisador UFMG)

Considerações finais

- Não é possível impor um método de ensino validado a partir de uma generalização para todos os alunos, ou para todos os conteúdos.
- Cada aluno tem estilos próprios de aprendizagem de cada conteúdo, e cada professor tem sua forma particular de abordá-lo.


- 
- “Letramento é o resultado da ação de ensinar ou de aprender a ler e escrever: o estado ou a condição que adquire um grupo social ou um indivíduo como consequência de ter-se apropriado da escrita” (Soares, 1999, p. 17-18).


SAEB

- Letramento é o resultado da ação de ensinar ou de aprender a **ler e escrever**: o estado ou a condição que adquire um grupo social ou um indivíduo como consequência de ter-se apropriado da escrita”;
- Diagnóstico do nível de letramento (educação) dos alunos.

PISA

- “Letramento é o resultado da ação de ensinar ou de aprender a ler e escrever: **o estado ou a condição que adquire um grupo social ou um indivíduo como consequência de ter-se apropriado da escrita**”;
- Letramento na sua dimensão social (capacidade dos alunos de lidar, em vários níveis (da localização de informação explícita à análise crítica do texto));
- Diversidade de gêneros textuais;

- 
- É importante observar que houve muita resposta (e muitas provas) em branco no PISA;
 - Como podemos interpretar esse dado?
 - incompetência ou inabilidade dos alunos de lidar com aqueles textos não contínuos;
 - Receio de responder a perguntas sobre esses textos, imaginando que a escola quer algo mais deles;

- 
- Os resultados, tanto do PISA quanto do SAEB, mostram-nos que os alunos apresentam domínio limitado das habilidades e estratégias de processamento de informações;
 - Incapacidade de ler fluente e interpretar muitos gêneros textuais evidenciando a limitação da compreensão de interdisciplinaridade;