

Instrumentos de Abordagem Familiar: GENOGRAMA E ECOMAPA

Prof^a Esp. Simone Mourão Abud

Abordagem Familiar

Abordagem: “ato ou efeito de abordar”

Abordar: “aproximar-se de; tratar de; chegar; encostar” (Ferreira, 1983)

“Abordagem emocionalmente refletida e cientificamente adequada ao contexto social e familiar, respeitando as concepções, crenças e valores pessoais da instituição abordada; para tanto, é preciso saber ouvir, explorar o entendimento e potencializar os recursos familiares para promoção saúde, além de realizar avaliações e intervenções familiares refletidas na história e contexto familiar.”

(Wagner e cols., 2004)

Genograma

Diagrama que detalha a estrutura e o histórico familiar, fornece informações sobre os vários papéis de seus membros e das diferentes gerações; fornece as bases para a discussão e análise das interações familiares.

(Hayes e cols., 2005)

“Informa de maneira completa e objetiva os dados de uma determinada família, fazendo de forma realista uma revisão do passado familiar e dos potenciais problemas de saúde, assim como fornece informações ricas sobre os relacionamentos, incluindo ocupação, religião, etnia e migração.”

(Santos e Da Silva, 2003)

Ele possibilita a representação visual da estrutura e dinâmica familiar; bem como de eventos importantes em sua história, como separação, nascimento e morte.

Mapa esquemático que, para ser elaborado, necessita de entrevista clínica extensiva e contínua para a coleta e atualização dos dados e informações da família em seus diferentes estágios. Há necessidade de formação de algum grau de vínculo entre profissionais e famílias.

(Athayde e Gil, 2005)

Genograma - Planejamento

Características básicas:

- identificação da estrutura da família e seu padrão de relação
- doenças que costumam ocorrer com repetição dos padrões de relacionamento
- conflitos que desembocam no processo de adoecer
- evidencia a dinâmica familiar e as relações entre seus membros.

(Oliveira e cols., 2006)

Componentes de um Genograma

Regras básicas para a sua construção:

- simbologia própria;
- no mínimo, três gerações;
- nomes dos membros da família;

- idade ou ano de nascimento;
- mortes, com idade ou data da morte e sua causa;
- doenças ou problemas significativos;
- datas de casamentos e divórcios;

Componentes de um Genograma

- indicação dos membros que vivem juntos na mesma casa;
- relações familiares e vitais mais significativas;
- fazer primeiramente o casal com seus filhos;
- fase do ciclo vital;
- sistema familiar de origem;
- estressores;
- interpretações do problema.

Variedade de Dados

- Relacionamento inter-gerações;
- Relações interpessoais (ex. intimidades, conflitos, etc.);
- Funções e papéis na família (ex. ovelha negra, herói, bode expiatório, etc.)

Uso do Genograma

Possibilita ao Profissional da Saúde:

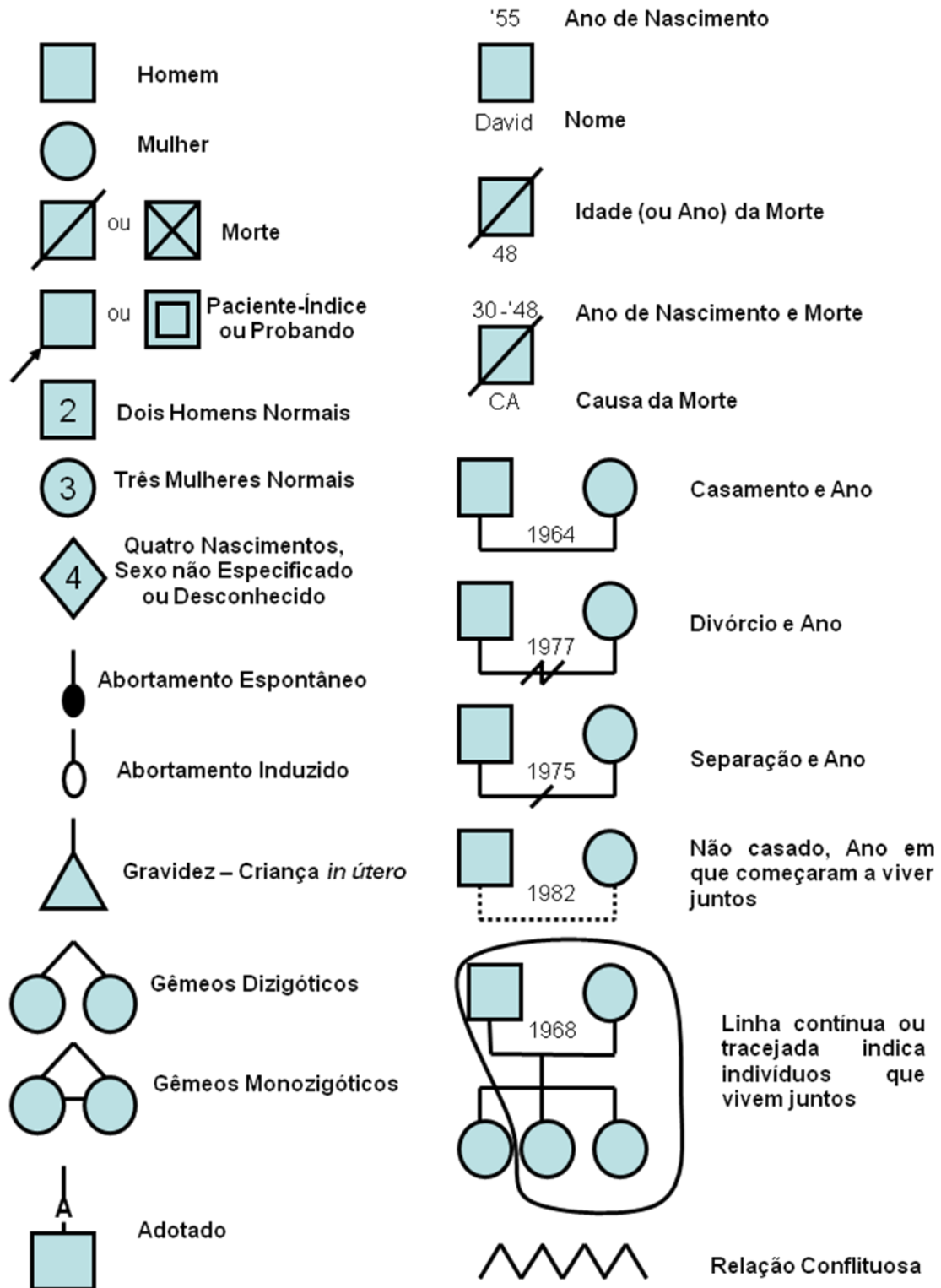
- Revisão rápida pelo profissional de saúde da situação da família, tais como, um novo casamento ou a presença de crianças fruto de relação anterior;
- Avaliação e compreensão rápida da família;
- Elaboração de um vínculo através do uso dos primeiros nomes dos membros da família;
- Reconhecimento da necessidade de rastreamento de pacientes de alto risco;
- Promoção de alterações no estilo de vida e maior ênfase na orientação do paciente;
- Demonstração de que as relações familiares são de interesse dos profissionais de saúde e importantes para a saúde de cada um de seus membros.

Vantagens do Genograma

Nos permite:

- Observar e analisar barreiras e padrões de comunicação entre as pessoas;
- Explorar aspectos emocionais e comportamentais em um contexto de várias gerações;
- Auxiliar os membros da família a identificar aspectos comuns e únicos de cada um deles;
- Discutir e evidenciar opções de mudanças na família;
- Prevenir o isolamento de um membro da família

SÍMBOLOS-PADRÃO DO GENOGRAMA



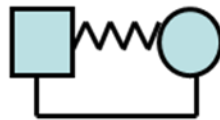
SÍMBOLOS-PADRÃO DO GENOGRAMA

..... Relacionamento fraco

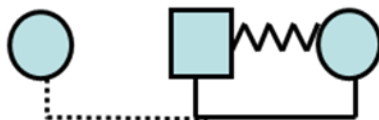
==== Relacionamento Próximo

===== Relacionamento Extremamente Próximo

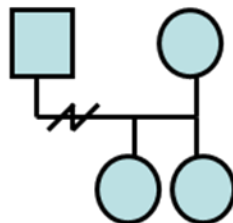
———— Relacionamento Dominante



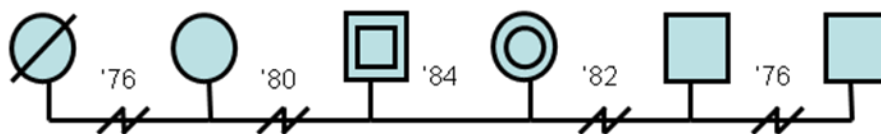
Problemas Matrimoniais



Problemas Matrimoniais e Namorada



Divórcio – a Mãe tem a custódia das duas meninas



Casal Casado, cada um com vários cônjuges

ECOMAPA

Desenho complementar ao genograma na compreensão da composição e estrutura relacional da família.

Consiste na representação gráfica dos contatos dos membros da família com os outros sistemas sociais, incluindo a rede de suporte sócio-sanitário.

(Araújo e cols., 2005)

Pode representar a presença ou ausência de recursos sociais, culturais e econômicos, sendo eminentemente, um retrato de um determinado momento na vida dos membros da família e, portanto, dinâmico.

(Hayes e cols., 2005)

Forma de representação:

No ecomapa, a família apresenta-se dentro de um círculo, enquanto que os contatos da família com a comunidade ou com pessoas e grupos significativos, são representados em círculos externos.

O que deve-se incluir no Ecomapa:

- Serviços da comunidade (Creche, escolas, Unidade de Saúde, etc.)
- Grupos sociais (Igrejas, Associação de Moradores do Bairro, etc.)
- Relações significativas (amigos, vizinhos, família, etc)
- Trabalho
- Outras (Lazer, etc.)

OBS: Uma família que tem poucas conexões com a comunidade, e também entre seus membros, necessita de maior investimento da enfermagem, para melhorar seu bem-estar.

Concluindo :

Os instrumentos – **Genograma e Ecomapa** são importantes para compreendermos melhor o processo de adoecimento nas famílias, conhecer a situação dos seus membros e suas relações não apenas dentro da família, mas também com as demais famílias com quem convivem e estabelecem suas redes de apoio.

Por ser um instrumento voltado à abordagem familiar permite à equipe de saúde acompanhar a família e seus membros ao longo de suas vidas, propiciando a definição de ações preventivas capazes de promover a saúde.

O GENOGRAMA
identifica as relações e ligações dentro do sistema familiar
enquanto o **ECOMAPA**
identifica as relações e ligações da família com o meio em que vive.

Referências Bibliográficas

BÉLANGER, Robert. **Técnicas de terapia familiar**. <http://www.er.uqam.ca/merlin/af691572/index.html>. [Capturado em 14/09/2006]

NASCIMENTO, L. C. [et al.]. Contribuições do genograma e do ecomapa para o estudo de famílias em enfermagem pediátrica. **Rev. Texto & Contexto de Enfermagem**. vol. 14, n.2, 2005.

ROCHA, S. M. M. [et al.]. Enfermagem pediátrica e abordagem da família: subsídios para o ensino de graduação. **Rev. Latino-americana de Enfermagem**, Ribeirão Preto, vol. 10, n. 5, 2002.

Mato Grosso. Secretaria de Estado de Saúde. **Curso básico em saúde da família: coletânea de textos. Módulo III**. Cuiabá, 2004.

***Lembrando-se
sempre que estes
instrumentos são
DINÂMICOS, pois
nos baseamos no
retrato de um
determinado
momento da vida
dos membros da
família.***