



## Lista 7 de exercícios – BRI0061 – Marislei Nishijima

1. Considere a demanda agregada keynesiana e curva de oferta agregada de curto prazo com preços rígidos e a curva de oferta agregada de longo prazo com preços perfeitamente flexíveis. A partir de uma situação de equilíbrio simultâneo de curto e longo prazo, mostre como oscila o produto,  $Y$ , e o nível geral de preços,  $P$ , dessa economia no curto e no longo prazo supondo que o governo realize uma política expansionista de gastos e nenhum outro choque ocorra na economia. (Mostre graficamente).
2. Considere a demanda agregada keynesiana e curva de oferta agregada de curto prazo com preços rígidos e a curva de oferta agregada de longo prazo com preços perfeitamente flexíveis. A partir de uma situação de equilíbrio simultâneo de curto e longo prazo, mostre como oscila o produto,  $Y$ , e o nível geral de preços,  $P$ , dessa economia no curto e no longo prazo supondo que um choque negativo sobre consumo e investimento ocorra em decorrência de preocupações políticas e nenhum outro choque ocorra na economia. (Mostre graficamente).
3. Suponha que em resposta ao choque descrito na economia na questão, o banco central faça uma política de suavização de ciclo e realize uma expansão monetária. Mostre graficamente os efeitos sobre o produto,  $Y$ , e o nível geral de preços,  $P$ , no curto prazo.
4. Suponha que o banco central aumente a oferta de moeda num certo percentual. Explique o que acontece com a demanda agregada para os seguintes casos e mostre graficamente:
  - a) demanda agregada modelada pela teoria quantitativa da moeda,  $MV=PY$ , supondo curto prazo com preços rígidos e velocidade de circulação da moeda,  $V$ , constante.
  - b) demanda agregada keynesiana e curva de oferta de curto prazo com preços totalmente rígidos.
5. Assinale verdadeiro ou falso e justifique as incorretas.
  - a) Se os preços são perfeitamente flexíveis, o produto é determinado pelo lado da oferta, ou seja, pela oferta de capital e de trabalho e de tecnologia. ( )
  - b) Se os preços são rígidos, o produto e emprego também dependem da demanda agregada, que é afetada por política fiscal,  $G$  e  $T$ , por política monetária,  $M$ , e por outros fatores como mudanças exógenas em  $C$  ou  $I$ . ( )
  - c) Se os preços fossem perfeitamente flexíveis no curto prazo, o produto seria determinado pelo lado da oferta, ou seja, pela oferta de capital e de trabalho e de tecnologia. ( )
  - d) A curva de oferta de longo prazo vertical no eixo  $P \times Y$  indica que o produto potencial independe do nível de preços. ( )
  - e) Em macroeconomia, a passagem do curto para o longo prazo se relaciona com o fato dos preços deixarem de ser rígidos e se tornarem flexíveis. ( )
6. Explique o que são flutuações econômicas e como o modelo de demanda agregada e oferta agregada pode explicar o fenômeno.
7. Suponha duas economias A e B e que ambas tenham sofrido um choque negativo de oferta agregada (suponha que inicialmente havia equilíbrio de DA e OACP e de OALP). O banco

central de A tem como meta manter o nível geral de preços estável, já o banco central de B objetiva manter o produto e o desemprego em suas taxas naturais.

a) Como seria a resposta de política econômica dos bancos centrais A e B diante deste choque? Mostre os gráficos associados com o choque e a resposta do banco central.

b) Mostre o que ocorreria com produto e nível geral de preços de longo prazo se os bancos centrais decidissem não intervir.

8. Suponha duas economias A e B e que ambas tenham sofrido um choque negativo de demanda devido à redução de suas exportações para o resto do mundo (suponha que inicialmente havia equilíbrio de DA e OACP. O banco central de A tem como meta manter o nível de taxa de juros, já o banco central de B objetiva manter o produto e o desemprego em suas taxas naturais. Mostre os gráficos associados com o choque e a resposta do banco central.

a) Como seria a resposta de política econômica dos bancos centrais A e B diante deste choque? Mostre os gráficos da cruz keynesiana, de IS-IM e do mercado monetário.

9. Assinale verdadeiro ou falso sobre modelo IS-LM e justifique as incorretas.

a) Políticas econômicas fiscais e monetárias afetam somente a DA. ( )

b) Política fiscal expansionista sempre leva a aumento da taxa de juros. ( )

c) Política monetária expansionista sempre leva a aumento da taxa de juros. ( )

d) O modelo IS-LM proporciona análises de choques de demanda e de oferta. ( )

10. Suponha que numa economia:

a função consumo é dada por  $C=200+0,75(Y-T)$

a função investimento seja  $I=200-25r$

$G=100$ ,  $T=100$ .

a) Faça um gráfico da curva IS para  $r$  se estendendo de zero a 8.

b) Sendo a função demanda por moeda dada por  $(M/P)^d=Y-100r$ ; a oferta monetária  $M=1000$  e nível de preços  $P=2$ , faça a curva LM para  $r$  se estendendo de zero a 8.

c) encontre  $r$  e  $Y$  de equilíbrio.

d) Suponha que as compras do governo aumentem para 150. Qual seria os valores do novo equilíbrio de  $r$  e  $Y$ ?

e) Em vez disso, suponha que a oferta de moeda aumente para 1200. Qual seria os valores do novo equilíbrio de  $r$  e  $Y$ ?

### **Dicas para Resposta:**

1. Considere a demanda agregada keynesiana e curva de oferta agregada de curto prazo com preços rígidos e a curva de oferta agregada de longo prazo com preços perfeitamente flexíveis. A partir de uma situação de equilíbrio simultâneo de curto e longo prazo, mostre como oscila o produto,  $Y$ , e o nível geral de preços,  $P$ , dessa economia no curto e no longo prazo supondo que o governo realize uma política expansionista de gastos e nenhum outro choque ocorra na economia. (Mostre graficamente).

R: No curto prazo, os preços são rígidos. Uma política expansionista de gastos leva a um aumento (deslocamento para a direita) da demanda agregada, levando a um aumento do nível de produto. No longo prazo, os preços se ajustam para levar a economia ao nível de produto de pleno emprego, nesse caso, eles aumentam e  $Y$  diminui.

2. Considere a demanda agregada keynesiana e curva de oferta agregada de curto prazo com preços rígidos e a curva de oferta agregada de longo prazo com preços perfeitamente flexíveis. A

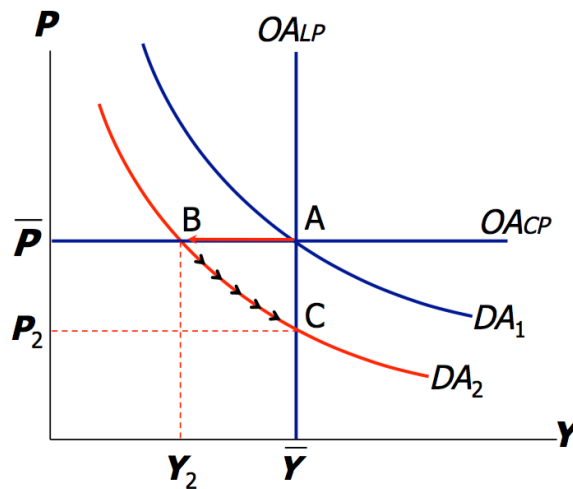
partir de uma situação de equilíbrio simultâneo de curto e longo prazo, mostre como oscila o produto,  $Y$ , e o nível geral de preços,  $P$ , dessa economia no curto e no longo prazo supondo que um choque negativo sobre consumo e investimento ocorra em decorrência de preocupações políticas e nenhum outro choque ocorra na economia. (Mostre graficamente).

curto  
os  
são  
Um  
sobre

## O efeito de um choque de demanda negativo

O choque desloca a  $DA$  para esquerda, reduzindo o produto e o emprego no curto prazo.

Ao longo do tempo, os preços caem e a economia se move para baixo através de sua curva de demanda na direção do Pleno emprego.



R: No  
prazo,  
preços  
rígidos.  
choque  
negativo

consumo e investimento leva a uma diminuição (deslocamento para a esquerda) da demanda agregada, levando a uma diminuição do nível de produto. No longo prazo, os preços se ajustam para levar a economia ao nível de produto de pleno emprego, nesse caso, eles diminuem e  $Y$  aumenta.

**3.** Suponha que em resposta ao choque descrito na economia na questão, o banco central faça uma política de suavização de ciclo e realize uma expansão monetária. Mostre graficamente os efeitos sobre o produto,  $Y$ , e o nível geral de preços,  $P$ , no curto prazo.

R: No curto prazo, o nível de preços é fixo. Quando o Banco Central realiza uma expansão monetária, a taxa de juros diminui. A diminuição da taxa de juros leva a um aumento do investimento, que aumenta a demanda agregada (curva de demanda agregada, que havia se deslocado para a esquerda na questão anterior, agora se desloca para a direita). No curto prazo, o nível de produto aumenta.

**4.** Suponha que o banco central aumente a oferta de moeda num certo percentual. Explique o que acontece com a demanda agregada para os seguintes casos e mostre graficamente:

**a)** demanda agregada modelada pela teoria quantitativa da moeda,  $MV=PY$ , supondo curto prazo com preços rígidos e velocidade de circulação da moeda,  $V$ , constante.

R: Se  $V$  constante e preços rígidos,  $V$  e  $P$  são constantes e um aumento de  $M$  implica aumento de  $Y$ , deslocando a curva de demanda agregada para direita para os mesmos níveis de  $P$ .

**b)** demanda agregada keynesiana e curva de oferta de curto prazo com preços totalmente rígidos.

R: O aumento de  $M$  desloca a curva de oferta de moeda para direita, reduzindo a taxa de juros. Juros menores aumentam o Investimento produtivo que por sua vez aumenta o produto,  $Y$ , deslocando para direita a curva de demanda agregada.

**5.** Assinale verdadeiro ou falso e justifique as incorretas.

**a)** Se os preços são perfeitamente flexíveis, o produto é determinado pelo lado da oferta, ou seja, pela oferta de capital e de trabalho e de tecnologia. (V)

**b)** Se os preços são rígidos, o produto e emprego também dependem da demanda agregada, que é afetada por política fiscal,  $G$  e  $T$ , por política monetária,  $M$ , e por outros fatores como mudanças exógenas em  $C$  ou  $I$ . (V)

**c)** Se os preços fossem perfeitamente flexíveis no curto prazo, o produto seria determinado pelo lado da oferta, ou seja, pela oferta de capital e de trabalho e de tecnologia. (V)

**d)** A curva de oferta de longo prazo vertical no eixo  $P \times Y$  indica que o produto potencial independe do nível de preços. (V)

**e)** Em macroeconomia, a passagem do curto para o longo prazo se relaciona com o fato dos preços deixarem de ser rígidos e se tornarem flexíveis. (V)

**6.** Explique o que são flutuações econômicas e como o modelo de demanda agregada e oferta agregada pode explicar o fenômeno.

R: As flutuações econômicas são mudanças de curto prazo na taxa de crescimento da produção. Há uma tendência de crescimento de longo prazo, mas o produto de curto prazo oscila em torno desta tendência, o crescimento não é uniforme. O modelo de demanda agregada e oferta agregada mostram o equilíbrio que determina o PIB da economia no curto prazo.

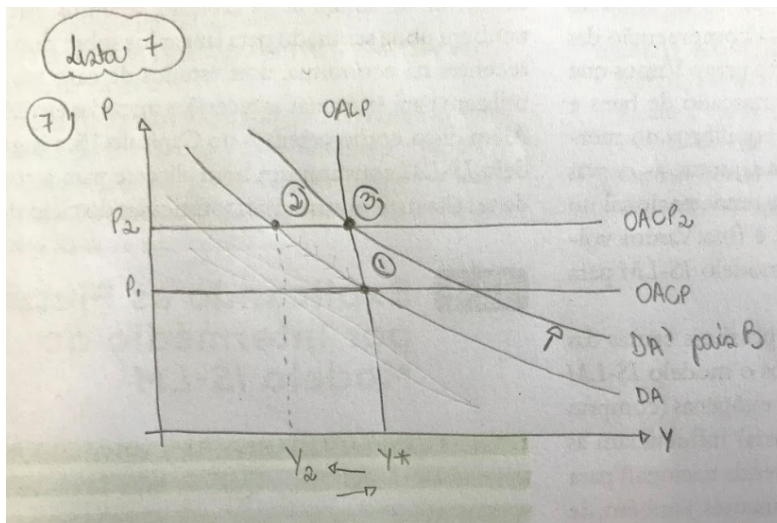
**7.** Suponha duas economias A e B e que ambas tenham sofrido um choque negativo de oferta agregada (suponha que inicialmente havia equilíbrio de DA e OACP e de OALP). O banco central de A tem como meta manter o nível geral de preços estável, já o banco central de B objetiva manter o produto e o desemprego em suas taxas naturais.

**a)** Como seria a resposta de política econômica dos bancos centrais A e B diante deste choque? Mostre os gráficos associados com o choque e a resposta do banco central.

R: Um choque negativo de oferta desloca a curva de OAcP para cima, o nível geral de preços é maior (maior inflação) e o nível de renda menor que o de pleno emprego.

O país "A" fará uma política de demanda agregada restritiva, para gerar mais excesso de oferta e forçar os preços para baixo, isso entretanto, será acompanhado de maior queda do produto. -> Gráfico?

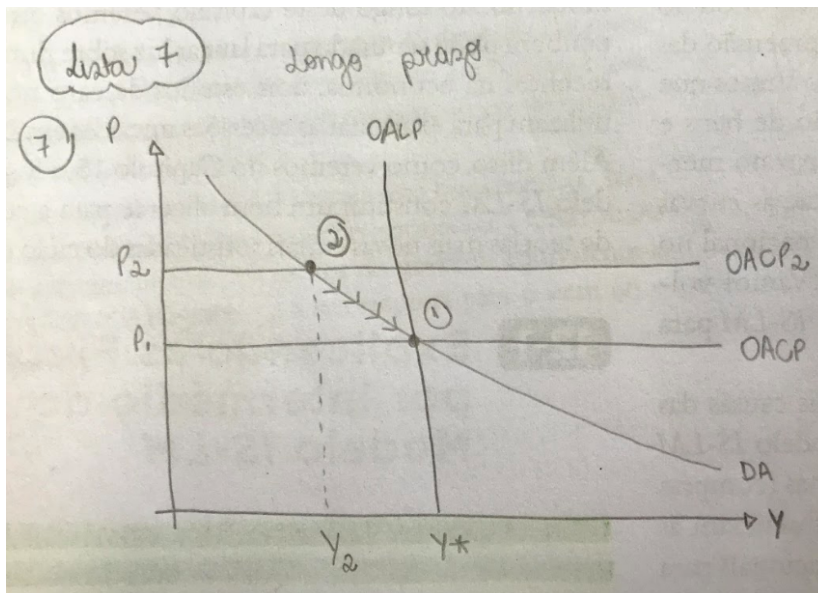
O país política de demanda elevar o curto prazo.



"B" fará uma expansionista agregada para produto de

b) Mostre o que ocorreria com produto e nível geral de preços de longo prazo se os bancos centrais decidissem não intervir.

R: Se os bancos centrais decidissem não intervir, no longo prazo o nível geral de preços iria se ajustar (diminuir) até o nível de pleno



(nesse caso, atingir o produto de emprego.

8. Suponha duas economias A e B e que ambas tenham sofrido um choque negativo de demanda devido à redução de suas exportações para o resto do mundo (suponha que inicialmente havia equilíbrio de DA e OACP). O banco central de A tem como meta manter o nível de taxa de juros, já o banco central de B objetiva manter o produto e o desemprego em suas taxas naturais. Mostre os gráficos associados com o choque e a resposta do banco central.

a) Como seria a resposta de política econômica dos bancos centrais A e B diante deste choque? Mostre os gráficos da cruz keynesiana, de IS-LM e do mercado monetário.

R: Note que nesta questão o objetivo de um dos bancos é controlar a taxa de juros, torna-se necessário utilizar o modelo IS-LM.

9. Assinale verdadeiro ou falso sobre modelo IS-LM e justifique as incorretas.

a) Políticas econômicas fiscais e monetárias afetam somente a DA. (V)

b) Política fiscal expansionista sempre leva a aumento da taxa de juros. (V)

c) Política monetária expansionista sempre leva a aumento da taxa de juros. (F)

R: Não necessariamente. No curto prazo, os preços são rígidos, assim uma política monetária expansionista aumenta os encaixes monetários reais e causa uma redução da taxa de juros. No longo prazo, os preços são flexíveis, um aumento da oferta monetária causa inflação (aumento de preços), levando a aumento da taxa de juros (Efeito Fisher).

d) O modelo IS-LM proporciona análises de choques de demanda e de oferta. (F)

R: somente de demanda agregada

10. Suponha que numa economia:

a função consumo é dada por  $C=200+0,75(Y-T)$

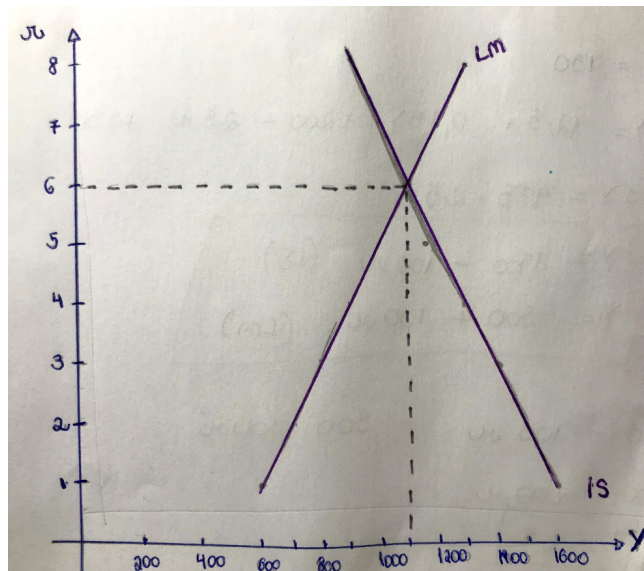
a função investimento seja  $I=200-25r$

$G=100, T=100$ .

a) Faça um gráfico da curva IS para  $r$  se estendendo de zero a 8.

b) Sendo a função demanda por moeda dada por  $(M/P)^d=Y-100r$ ; a oferta monetária  $M=1000$  e nível de preços  $P=2$ , faça a curva LM para  $r$  se estendendo de zero a 8.

R: Substitua 2, 3 até 8 e calcule correspondentes dos  $Y$ ). Plote estes pares da IS-LM (taxa de produto) e obterá a o mesmo que fez



valores de  $r$  de 0, 1, os valores produtos (ou seja de ordenados nos eixos juros versus IS. Na letra b. Faça para a função IS.

c) encontre  $r$  e  $Y$  de equilíbrio.

R: Curva IS ,  $Y=200+0,75(Y-100)+200-25r+100$ ,  $Y=1700 - 100r$  (1)

Curva LM,  $1000/2=Y -100r$ ,  $Y=500 + 100r$  (2)

Resolvendo o sistema (1) e (2), tem-se  $r=6$  e  $Y=1100$

d) Suponha que as compras do governo aumentem para 150. Qual seria os valores do novo equilíbrio de  $r$  e  $Y$ ?

R: A equação (1) varia para  $Y=1900-100r$  (1'), resolvendo com (2) o sistema, temos:  $r=7$  e  $Y=1200$

e) Em vez disso, suponha que a oferta de moeda aumente para 1200. Qual seria os valores do novo equilíbrio de  $r$  e  $Y$ ?

R: No novo equilíbrio do mercado monetário, tem-se  $Y=600+100r$  (2') que em conjunto com (1) gera os resultados  $r=5,5$  e  $Y=1150$ .