

UNIVERSIDADE DE SÃO PAULO
FACULDADE DE MEDICINA
DEPARTAMENTO DE FISIOTERAPIA, FONOAUDIOLOGIA E TERAPIA
OCUPACIONAL
CURSO DE GRADUAÇÃO EM TERAPIA OCUPACIONAL

ANA CAROLINA DE MORAES CALHEIROS LINS
JÚLIA SOUZA AMBROSIO

Mapa da Rede socioassistencial do município de Cotia

São Paulo

2019

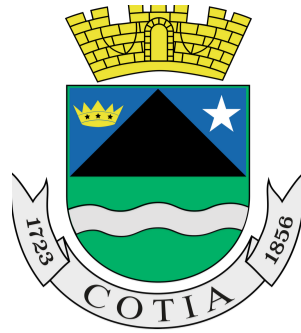
INTRODUÇÃO

Essa atividade tem como objetivo mapear a rede de saúde e socioassistencial da cidade onde moro atualmente. Esse levantamento de dados foi realizado em conjunto com a Ana Carolina, que assim como eu, mora em Cotia. Para tal mapeamento nós utilizamos majoritariamente, pesquisas nas bases de dados do SUS. Além disso, utilizamos a base de dados de livros da USP, o site dedalus, para buscarmos informações sobre Cotia em todos os arquivos atuais existentes na USP, e achamos alguns livros e artigos.

Encontramos também, algumas poucas informações sobre a saúde no site da prefeitura de Cotia. Tentamos realizar uma abordagem mais próxima com a prefeitura de Cotia, mas não obtivemos sucesso.

Logo, aqui encontram-se informações sobre a população, de assistencial, rede escolar, rede de saúde, turismo, cultura, e etc.

Cotia



Sobre a Cidade:

Cotia é uma cidade localizada na região metropolitana de São Paulo. O acesso a cidade se dá majoritariamente pela Rodovia Raposo Tavares e Rodoanel Mario Covas, por ser muito próxima de São Paulo, Cotia se torna um local procurado para novos negócios, moradia com qualidade de vida e passeios.

A cidade está às margens do Rio Cotia, afluente do Rio Tietê.

ÁREA TERRITORIAL:
323,89 KM²

Densidade Demográfica:
620,81 hab/km²

LIMITES DA CIDADE:

- NORTE - Carapicuíba, Jandira e Itapevi
- SUL - Itapeçerica da Serra
- LESTE - Osasco, Embu e São Paulo
- OESTE - Ibiúna, Vargem Grande Paulista, Itapevi e São Roque

Há diferentes versões para a origem do nome:

1) Do Tupi Akuti ou Kuti, com significado de morada, a casa. Ou ainda Kutia pode significar ponto de encontro (pelo encontro de trilhas indígenas no local).

2) A versão mais conhecida vem dos mamíferos roedores chamados de Kutis. A kutis eram consideradas animais de estimação dos índios, pois os acompanhavam.

HISTÓRIA

- Cotia era habitada pelos índios Guaianás.
- Os colonizadores portugueses começaram a se estabelecer nessa região a partir do final do século XVI.

- Em Cotia havia um comércio de prestação de serviços a população flutuante: “venda e aluguel de animais de carga ou de montaria, hospedagem para pernoite de viajantes.

- Início do Século XIX, imigrantes japoneses fixaram-se para o cultivo de batatas. Fundação da Cooperação Agrícola de Cotia.

- A fundação do povoado de Cotia deu-se no século XVII.
- Nesse século, Cotia fazia parte da zona de produção de trigo, utilizando mão de obra indígena.

- Em 1723, Cotia foi elevada à categoria de Freguesia, tornou-se um dos locais mais populosos de São Paulo

- Em 2 de abril de 1856, foi elevada à categoria de Vila. Em 19 de dezembro de 1906, pela lei estadual 1038, foi elevada à condição de cidade.

Referências bibliográficas:

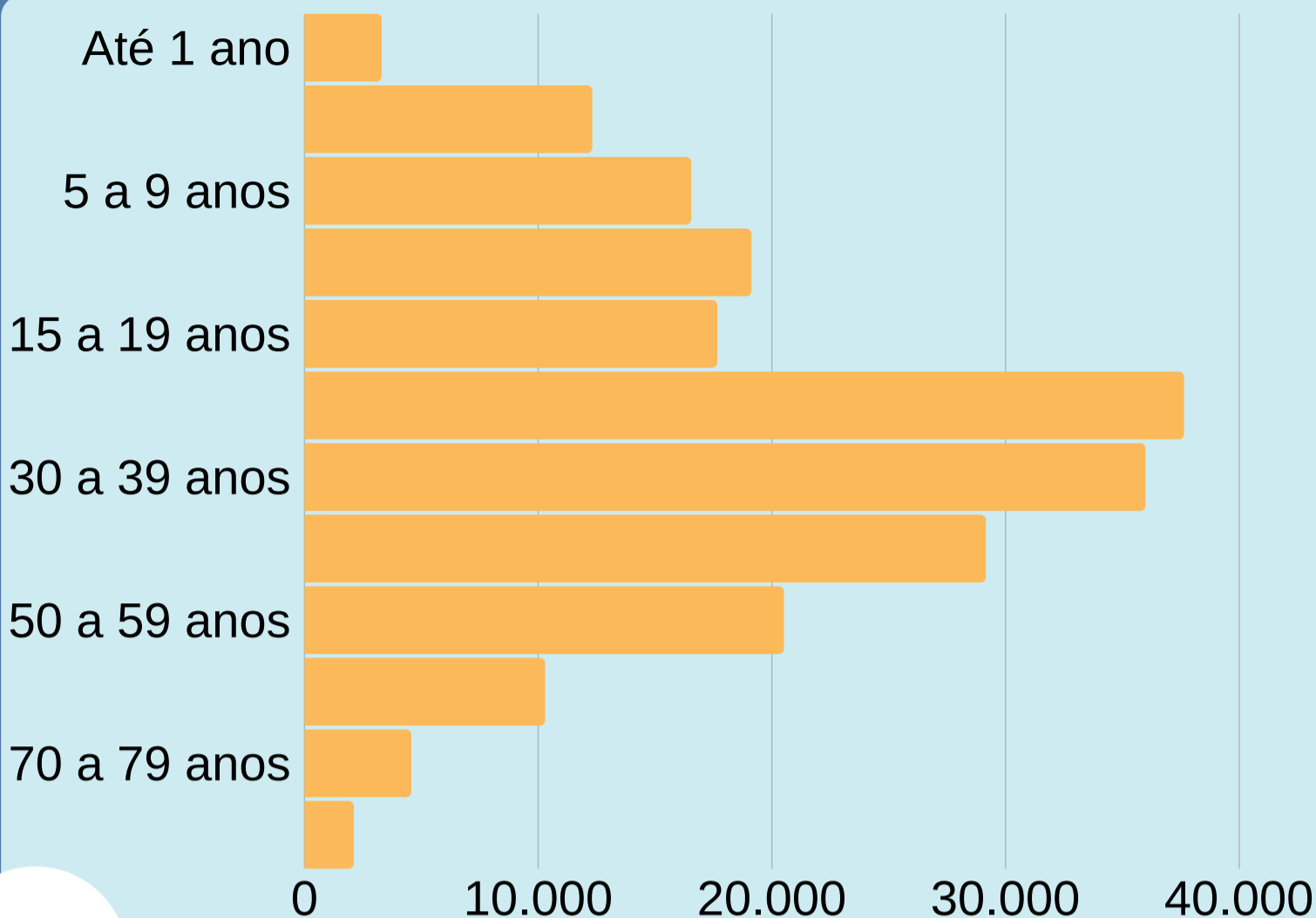
MORAES, Fernanda. O processo de escolarização pública na Vila de Cotia no contexto cultural caipira (1870-1885). 2015. Dissertação (Mestrado em Educação) - Faculdade de Educação, Universidade de São Paulo, São Paulo, 2015.

IBGE. Cidades: Cotia. Disponível em: <<https://cidades.ibge.gov.br/brasil/sp/cotia/historico>>. Acesso em: 3 de nov. de 2019

PREFEITURA DE COTIA. história de Cotia. Disponível em: <<https://cotia.sp.gov.br/a-historia-de-cotia/>>. Acesso em 14 de nov. de 2019.



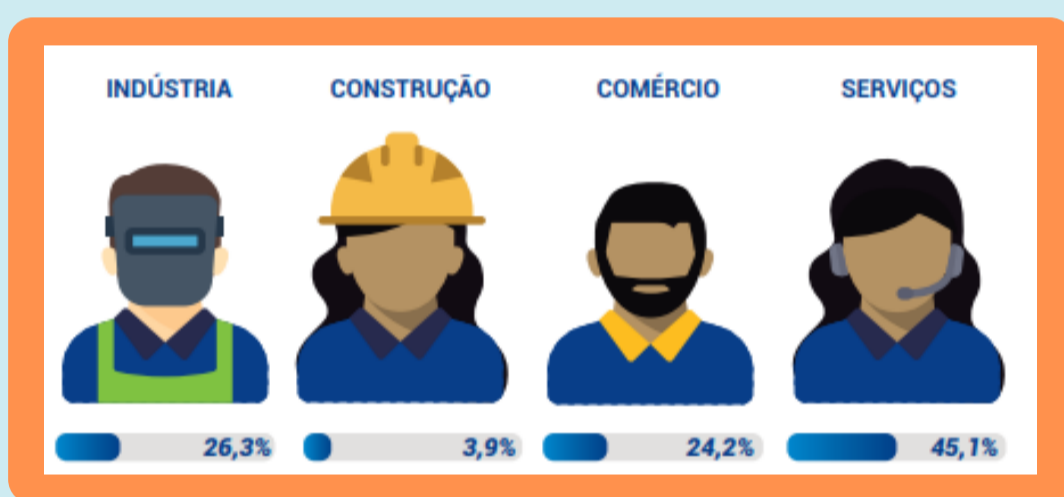
Dados sócio-demográficos



3,2 Salários mínimos

Média de salários dos trabalhadores formais

**Total em 2012:
209.027**

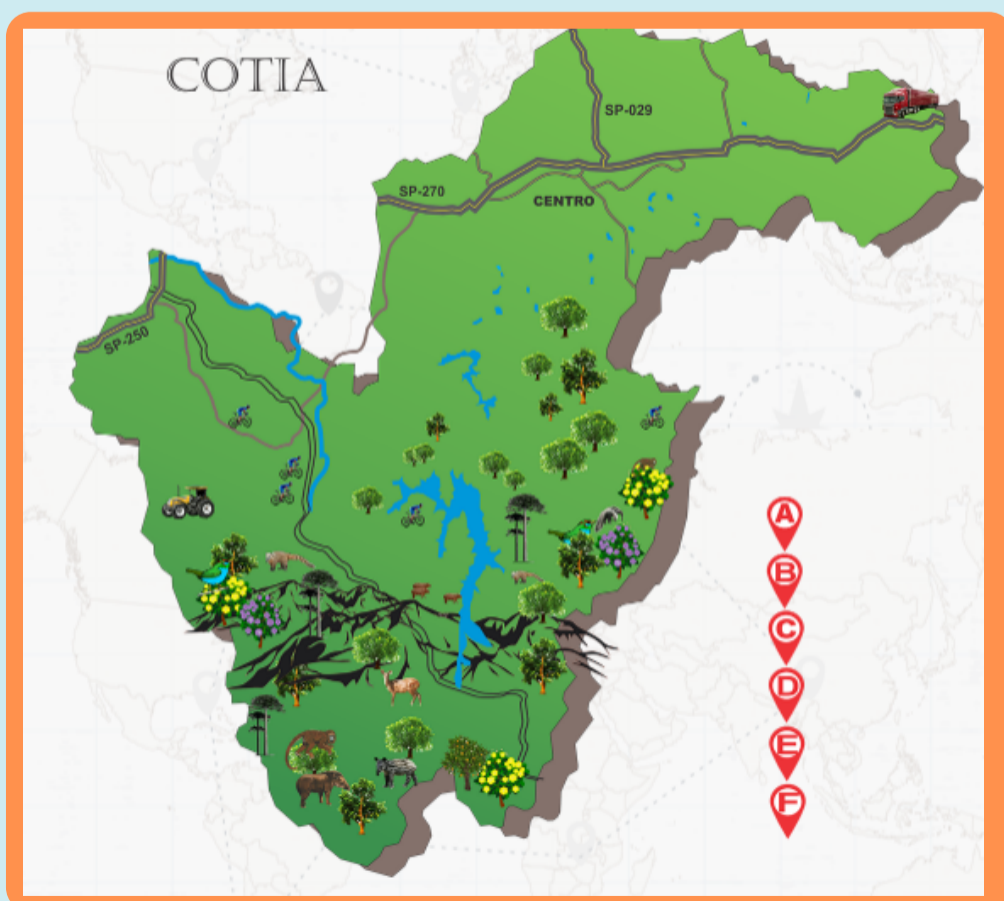


População abaixo da linha da pobreza:

4,7 % Em relação a população total

IDHM

0,780



Referências bibliográficas:

PREFEITURA DE COTIA. Cotia em Números. 2018. Secretaria de Gestão estratégica e Inovação. Cotia, São Paulo, 2018.

IBGE. Cidades: Cotia. Disponível em: <<https://cidades.ibge.gov.br/brasil/sp/cotia/historico>>. Acesso em: 3 de nov. de 2019

Ambiente Geral



Tipos de construção e assentamento



DOMICÍLIOS PARTICULARES PERMANENTES

59.038



DOMICÍLIOS EM ASSENTAMENTO PRECÁRIOS

809

Estrutura Escolar de Cotia

	PROFESSORES	ESTABELECIMENTOS DE ENSINO	MATRÍCULAS	ALUNOS/DOCENTES
CRECHE	523	89	4.295	8,2
PRÉ-ESCOLA	453	118	7.330	16,2
ENSINO FUNDAMENTAL	1.893	42	11.825	15,2
ENSINO MÉDIO	779	140	38.533	20,4
TOTAL	3.571	315	57.688	16,2

Equipamentos públicos de assistência social

1
CREAS

6
CRAS

1
CECAP

Cultura e Lazer



COLETIVOS:

- Gambiarra S. S. Ponta do Morro do Macaco Cotia
- Sarau na Garagem
- Sarau na Praça



PATRIMÔNIO AMBIENTAL

- Parque Caucaia
- Parque Cemucam
- Parque de estudos e Reflexão Caucaia
- Parque ecológico Chico Anysio
- Parque Tereza Maia
- Reserva do Morro Grande



PATRIMÔNIO RELIGIOSO

- Basílica Nossa Senhora do Rosário de Fátima
- Paroquia Nossa Senhora do Monte Serrate
- Templo Odsai Ling
- Templo Zu Lai



PATRIMÔNIO HISTÓRICO

- Congada
- Sítio do Mandú
- Sítio do Padre Inácio



FEIRAS

- ECOFEIRA: Quinzenalmente aos domingos no parque Teresa Maia
- Feira livre aos domingos no centro
- Feira Noturna: Quartas feiras no Centro e Sextas-feiras em Caucaia

BIBLIOTECAS MUNICIPAIS

- Biblioteca Batista Cepellos
- Biblioteca Cecilia Meireles
- Biblioteca Carlos Drummond de Andrade

Referências bibliográficas:

PREFEITURA DE COTIA. Cotia em Números. 2018. Secretaria de Gestão estratégica e Inovação. Cotia, São Paulo, 2018.

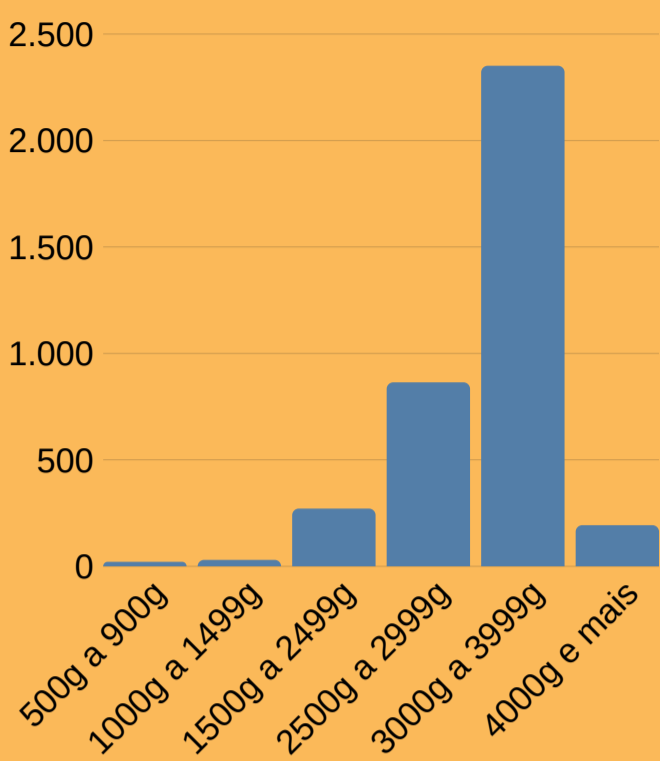
IBGE. Cidades: Cotia. Disponível em: <<https://cidades.ibge.gov.br/brasil/sp/cotia/historico>>. Acesso em: 3 de nov. de 2019

PREFEITURA DE COTIA. Relação de equipamentos públicos. Secretaria de desenvolvimento social. Cotia, São Paulo.

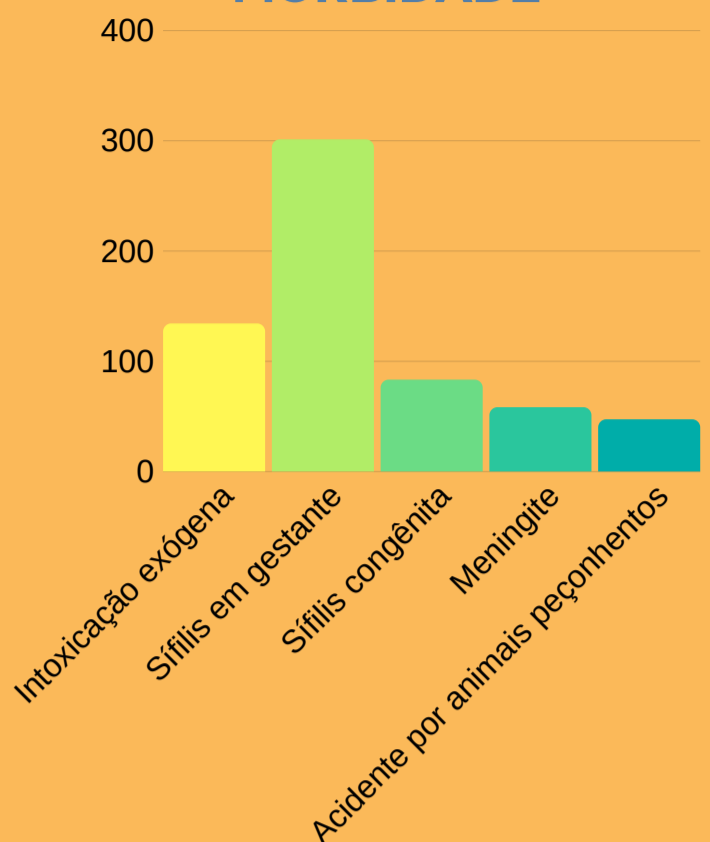
Dados sobre a saúde em Cotia



NASCIMENTOS POR PESO



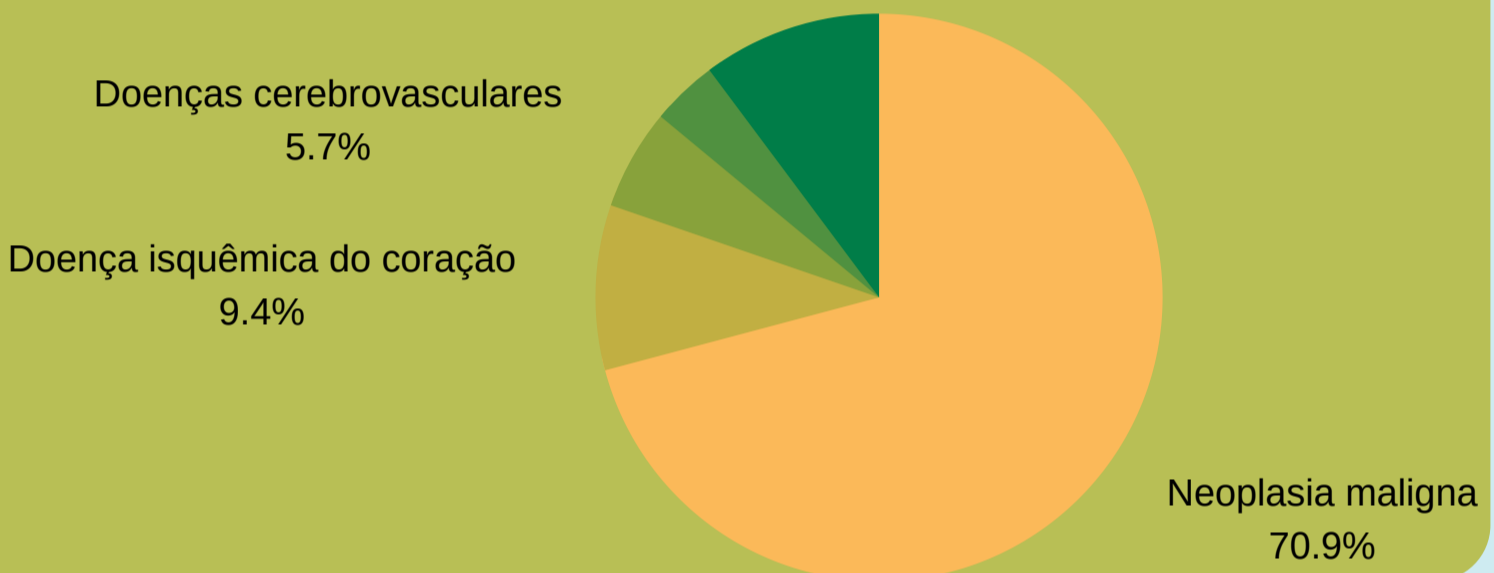
MORBIDADE



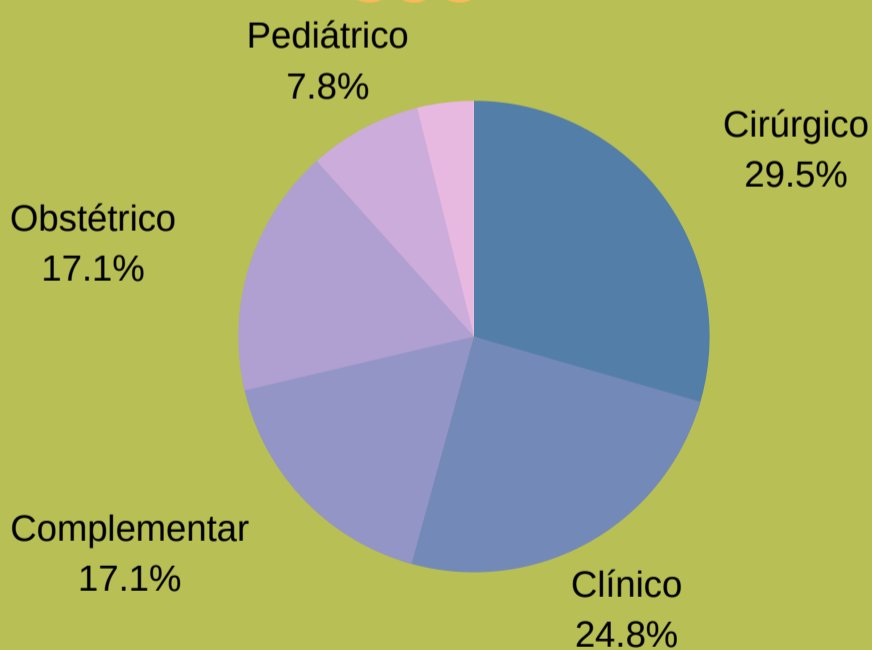
MORTALIDADE

Mortalidade por causas externas

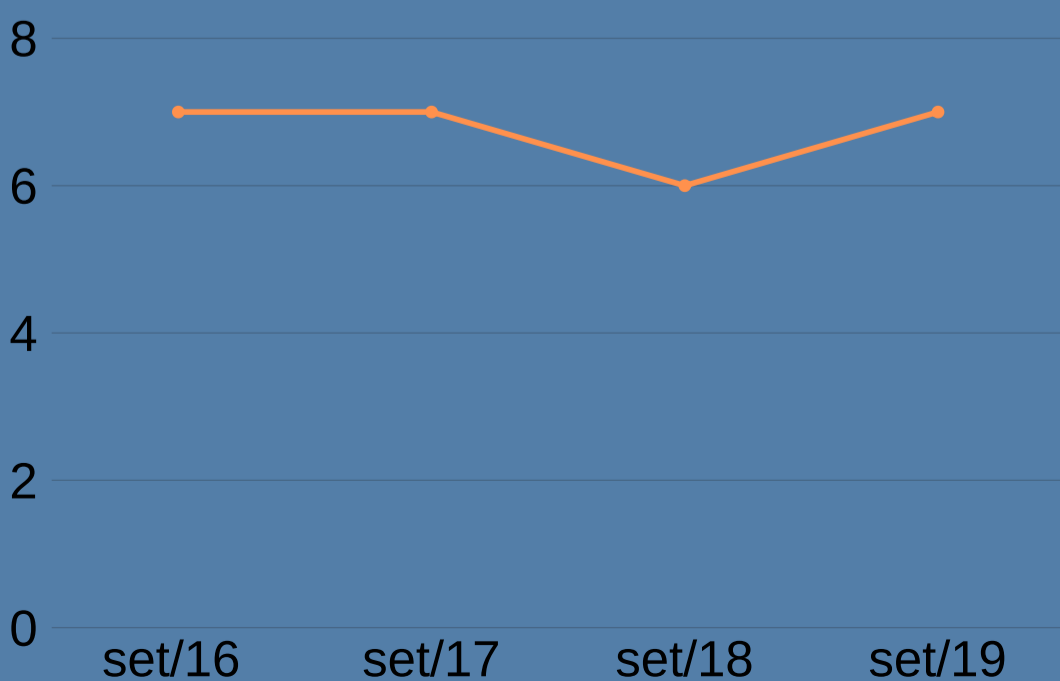
10.2%



QUANTIDADE DE LEITOS EM SERVIÇOS DO SUS



NÚMERO DE PROFISSIONAIS DE TERAPIA OCUPACIONAL



Referências bibliograficas

ESTABELECIMENTOS DA ATENÇÃO PRIMÁRIA À SAÚDE EM COTIA

CLASSIFICAÇÃO DOS ESTABELECIMENTOS DE SAÚDE SEGUNDO CNES

26

**UNIDADES BÁSICA DE
SAÚDE**

*1 Posto de saúde

**UNIDADES MÓVEIS
TERRESTRES**

1

4

**UNIDADES DE VIGILÂNCIA
EM SAÚDE**

Fonte: CNES

ESTABELECIMENTOS DA ATENÇÃO SECUNDÁRIA À SAÚDE EM COTIA

CLASSIFICAÇÃO DOS ESTABELECIMENTOS DE SAÚDE SEGUNDO CNES

7

POLICLÍNICAS

**UNIDADES DE APOIO
DIAGNOSE E TERAPIA
(SADT ISOLADO)**

15

3

**CENTROS DE ATENÇÃO
PSICOSSOCIAL**

**UNIDADES DE
PRONTO
ATENDIMENTO**

3

21

**CENTROS DE
ESPECIALIDADE**

**UNIDADES MÓVEIS DE
NÍVEL PRE- HOSPITALAR
NA ÁREA DE URGÊNCIA**

4

3

HOSPITAIS GERAIS

Fonte: CNES

ESTABELECIMENTOS DA ATENÇÃO TERCIÁRIA À SAÚDE EM COTIA

CLASSIFICAÇÃO DOS ESTABELECIMENTOS DE SAÚDE SEGUNDO CNES

2

**HOSPITAIS
ESPECIALIZADOS**

Fonte: CNES

DISCUSSÃO E ANÁLISE DE DADOS

A) Segundo tipo de gestão pública, privada ou conveniada com o SUS.

Os serviços de saúde em Cotia, são bem abrangentes quando falamos de Unidades Básicas de Saúde, uma vez que a prefeitura têm criado uma ampla abrangência de atenção básica à saúde. Todas essas UBS têm gestão pública, tendo uma gestão direta pela prefeitura de Cotia. Sendo que Cotia é uma cidade com grande densidade populacional e com uma área de extensão grande, é necessário que tenha esse tipo de serviço no máximo de locais possíveis. Porém, a quantidade de Unidades de Pronto Atendimento ainda não é suficiente, sendo apenas duas em todo o município de Cotia, uma na região central e outra na região distrital de Caucaia do Alto.

Entretanto, há outro serviço além dessas UPA's na cidade, que realiza atendimentos de urgência e emergência em Cotia, e é o Hospital Regional de Cotia. Boa parte da cidade busca atendimentos no local, mas por ser um serviço conveniado com uma Organização Social chamada SECONCI-SP através do estado de São Paulo, ao ser atendido no HRC, o seu acompanhamento e encaminhamento não ocorre com o seu médico da UBS, sendo que o usuário é encaminhado ou para outros hospitais, ou faz consultas de acompanhamento dentro do hospital.

B) Segundo nível de densidade tecnológica.

Há um número considerável de equipamentos de tecnologia e serviços de apoio ao diagnóstico na cidade, sendo uma boa parte utilizada pelo serviço de saúde privado da cidade. Os hospitais especializados são ambos particulares, e na prefeitura de Cotia, apesar de não haver hospitais especializados, existem equipamentos especializados como o Centro de Fisioterapia e Reabilitação, e a clínica de saúde da mulher.

Logo, o número de equipamentos e hospitais públicos especializados, faz com que na cidade haja uma falta de acesso a esse tipo de equipamento, uma vez que é muito difícil conseguir algum atendimentos especializado fora da cidade de residência. Em relação ao fornecimento destes serviços, não há grandes esforços

por parte da prefeitura para por exemplo, oferecer outros serviços especializados, deixando boa parte da população sem uma cobertura que pode ser essencial.

C) Segundo possíveis demandas de atenção à saúde em diálogo com as informações sócio-demográficas e de morbimortalidade.

A morbidade que mais acomete a população da cidade, dentre as doenças de notificação compulsória é a sífilis em gestante. A Segunda causa não é exatamente uma doença, mas sim uma causa de sintomas e doenças, que é a intoxicação exógena. A Dengue e acidentes por animais peçonhentos, isso é o reflexo da cidade que tem grandes reservas de mata atlântica, e casas em locais mais próximos dessas reservas. Sendo assim, há na cidade um grande número de animais peçonhentos e insetos que podem causar doenças como a dengue.

A mortalidade também tem dados bastante significativos, tendo como a maior causa de mortalidade a neoplasia maligna em pessoas acima de 20 anos, seguido de doenças isquêmicas do coração e cerebrovasculares, o que não destoa muito do resto do país em relação a causas de morte. Porém, em Cotia há um fator de mortalidade bem relevante também, que é a mortalidade por causas externas, principalmente por acidentes de trânsito, que é bastante significativo e tem como fato principal a presença da Rodovia Raposo Tavares como a rodovia que dá acesso a cidade. Mas além de dar acesso a cidade, ela é a rodovia que corta a cidade ao meio, portanto há um grande número de motoristas e posteriormente um grande número de acidentes.

CONSIDERAÇÕES FINAIS

A partir da construção do trabalho pudemos desenvolver nossa habilidade de pesquisa aprendendo na prática como e onde encontrar dados confiáveis acerca da história, população, economia, rede de educação, rede de saúde, gestão e ambiente de uma região. Dessa forma, tivemos a oportunidade de aprender a trabalhar melhor com análise e apresentação de informações como tabelas, gráficos e infográficos.

No decorrer do mapeamento tentamos entrar em contato com a prefeitura em busca dos dados mas não foi possível, como citado anteriormente. Buscamos, então, informações no site oficial da prefeitura e nos deparamos com dados poucos disponíveis e mal apresentados.

Além disso, criamos novas relações com o nosso próprio território. Descobrimos quem vivia em Cotia, como vivia, por onde andava; e quem vive atualmente, como vive e por onde anda. E, a partir disso, avaliar potenciais e possíveis demandas do município.