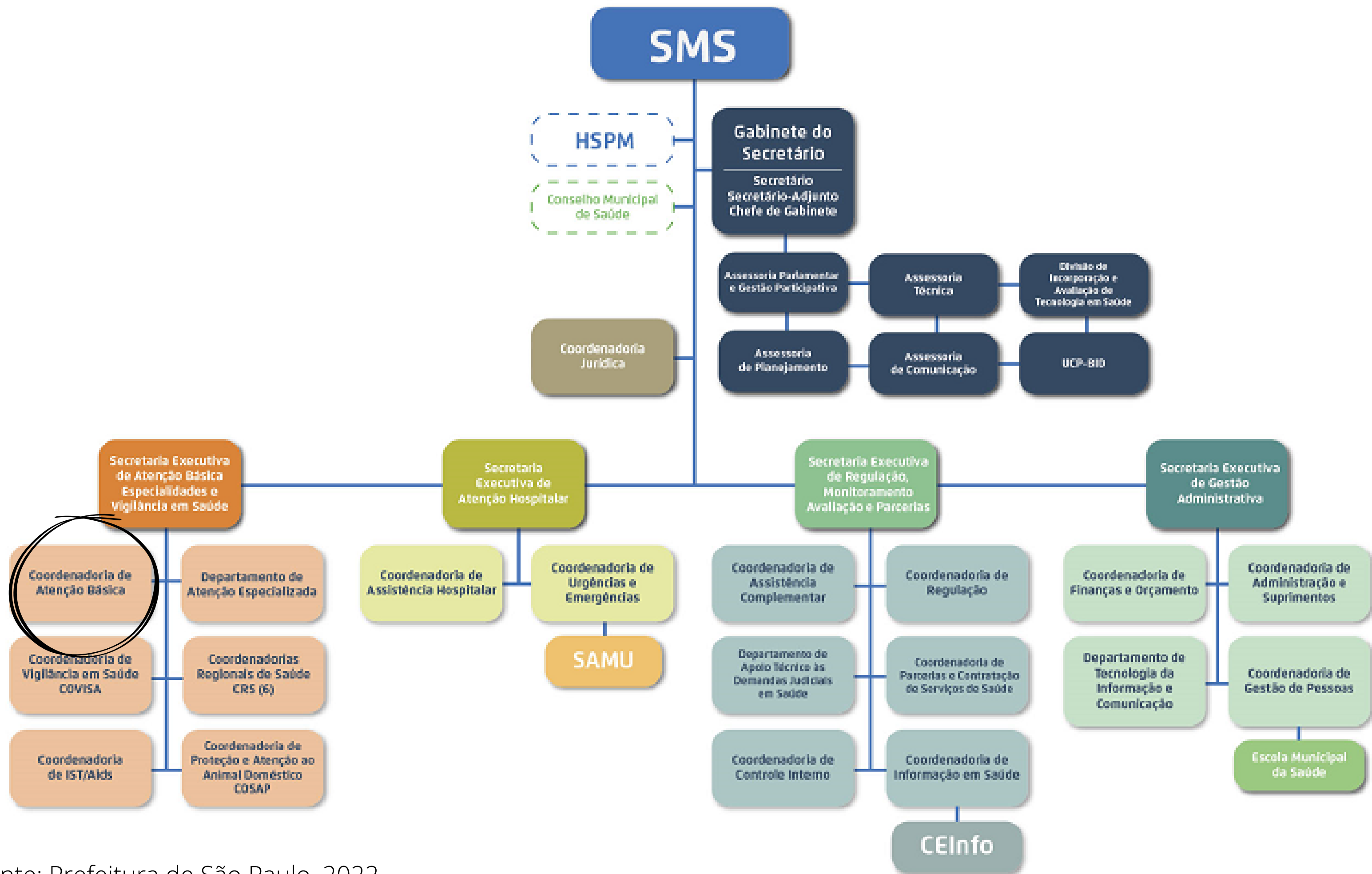


Divisão de Promoção da Saúde do Município de São Paulo

Isadora Pato, Camila Fink,
Derick Carneiro, Gabriela Correia



Fonte: Prefeitura de São Paulo, 2022.



CAB

Coordenaria de Atenção
Básica

Estrutura

- Divisão de Promoção da Saúde;
- Divisão de Cuidados em Saúde por Ciclos de Vida;
- Divisão de Saúde Mental;
- Divisão de Cuidado às Doenças Crônicas;
- Divisão de Atenção Primária;
- Divisão de Assistência Farmacêutica e Laboratorial, de Enfermagem e Insumos Estratégicos;

Divisão de Promoção da Saúde

Áreas técnicas:

- **Saúde Nutricional**
- Saúde da População Negra
- **Práticas Integrativas e Complementares - PICS**
- Saúde Integral da Pessoa em Situação de Violência

Decreto Nº 59685/2020

Art.22 A Divisão de Promoção à Saúde tem as seguintes atribuições:

- I – promover a saúde integral da população negra, priorizando a redução das iniquidades étnico-raciais, o combate ao racismo e a discriminação nas instituições e serviços do SUS municipal;
- II – promover as Práticas Integrativas e Complementares em Saúde (PICS) nas redes de atenção à saúde com vistas à melhoria da qualidade de vida e a redução de fatores de risco para as doenças crônicas não transmissíveis;
- III – promover ações de prevenção e assistência às pessoas em situação ou risco de violência;
- IV – desenvolver ações para promoção e cuidado nutricional, segundo as diretrizes da Política de Alimentação e Nutrição;
- V – coordenar a política municipal de Saúde da Pessoa com Deficiência e monitorar a rede de reabilitação municipal;
- VI – desenvolver ações transversais de promoção à saúde por meio de articulações intersetoriais e pactuações interfederativas, considerando os diferentes determinantes sociais em saúde.



O serviço

Objetivos e recursos humanos.

Objetivos

- Fortalecimento da Atenção Básica na cidade de São Paulo;
- Articulação da rede básica às Redes de Atenção para promoção da atenção integral;
- Ampliação do acesso com qualidade e em tempo oportuno;

Atribuições

- **Articulação da rede** básica às Redes de Atenção para promoção da atenção integral;
- Formular e coordenar a **implementação das estratégias, diretrizes e normas** da Atenção Básica no Município, respeitadas as diretrizes e os princípios gerais pactuados nos fóruns interfederativos;
- **Definir prioridades e construir as diretrizes para a implantação de programas de promoção da saúde**, de modo articulado com as demais instâncias da SMS e do SUS;
- **Coordenar e avaliar a execução dos serviços e ações** da política de Atenção Básica;
- **Prestar apoio institucional** às equipes e serviços no processo de implantação, acompanhamento e qualificação da Atenção Básica
- **Produzir, processar e difundir informações** sobre ações e serviços da Rede Básica de Saúde

Recursos humanos

- 11 servidores no total

O que o serviço oferece



Gestão da Atenção Básica à Saúde na esfera municipal

Pensar programas;
Elaborar diretrizes;
Coordenar e monitorar
planejamento.

Coordenação de outros serviços

Manejo para
ampliação do acesso
aos serviços de saúde
mencionados para a
população

Atendimento da população em geral

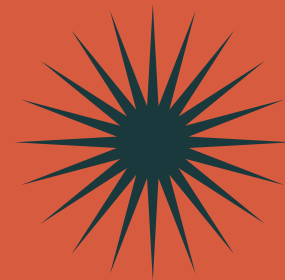
**As necessidades do
território**, sob
mediação da CRS e
STS, **conformam a
demanda** da gestão
dos serviços de saúde
da atenção básica.

Vulnerabilidade ~ Necessidade ~ Demanda em saúde



CAB

Divisão de Promoção da
Saúde



CRS e STS

Interlocução com o
Território



Território

Implementação dos
protocolos, diretrizes e
programas de saúde

Alguns serviços da Atenção Básica que compõem o complexo de atividades geridas:



Consultas individuais e coletivas;
Vacinação;
Coleta para exames laboratoriais: sangue,
urina e fezes;
Planejamento familiar;
Pré-natal e Puerpério;
Acolhimento mãe-bebê após alta na
maternidade;
Rastreamento de câncer de colo uterino
(preventivo) e câncer de mama;

Teste do pezinho, teste do reflexo vermelho e da
orelhinha;
Teste rápido de sífilis e HIV;
Distribuição gratuita de preservativos;
Teste rápido de gravidez;
Prevenção, tratamento e acompanhamento das
DTS e HIV;
Ações de promoção da saúde e proteção social na
comunidade;
Outros.

PROGRAMAS DA ATENÇÃO BÁSICA

(Prefeitura de São Paulo, 2022)

PAVS – Programa
Ambientes Verdes e
Saudáveis

Melhor Em Casa –
Atenção Domiciliar

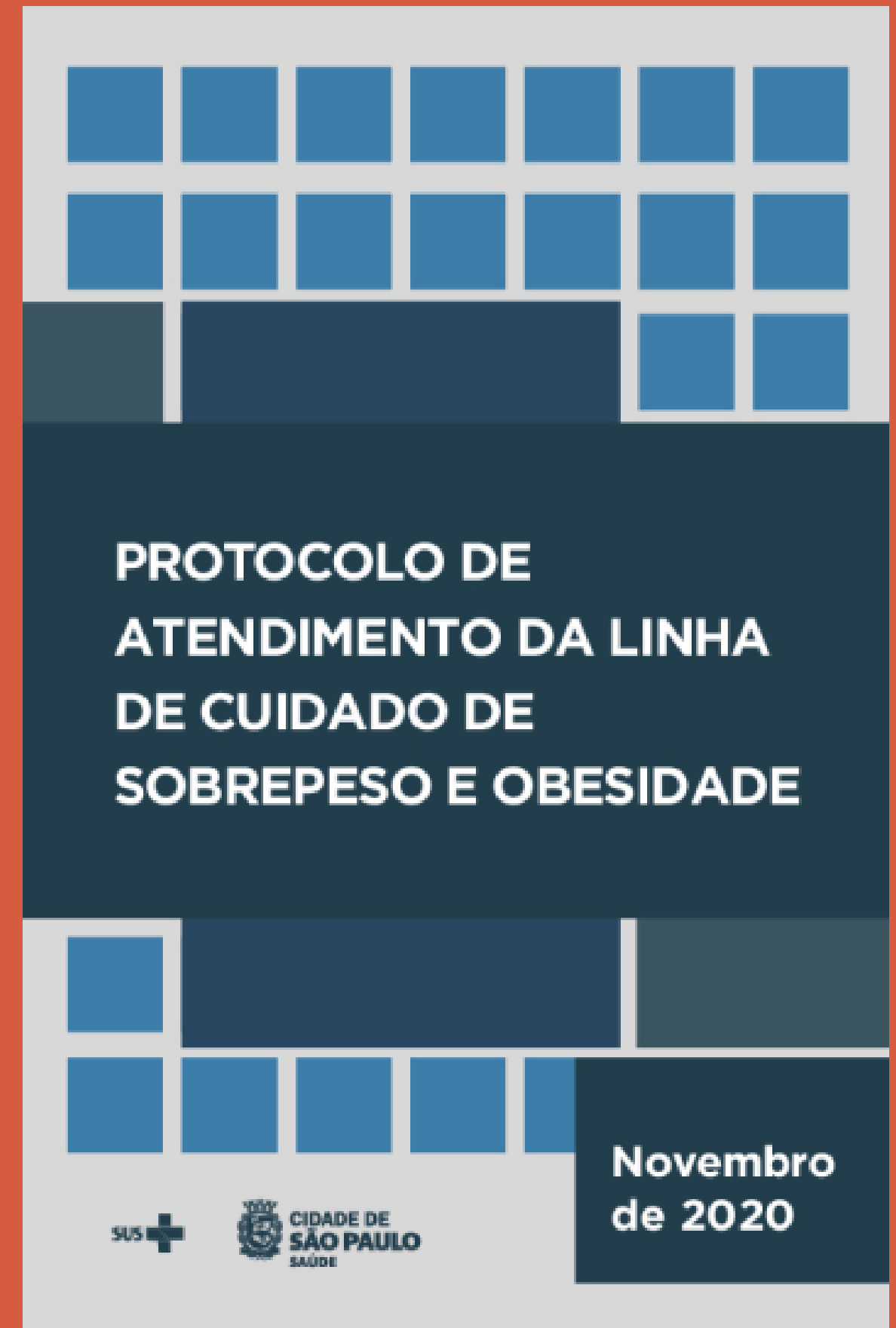
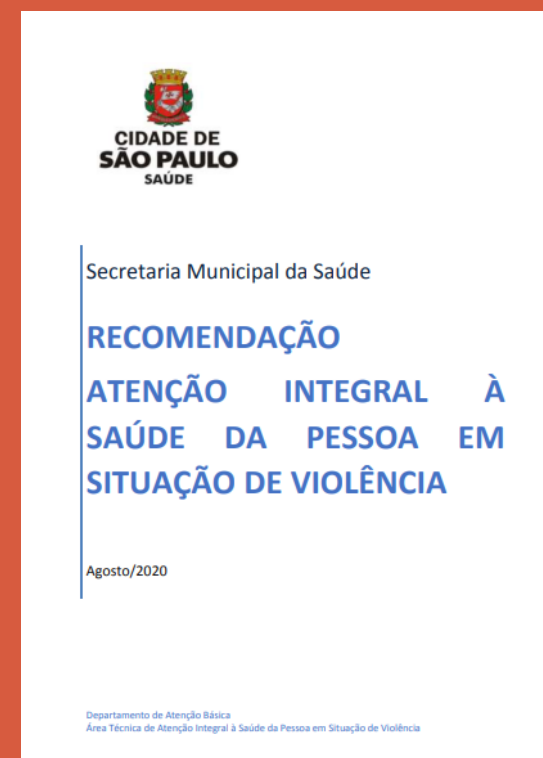
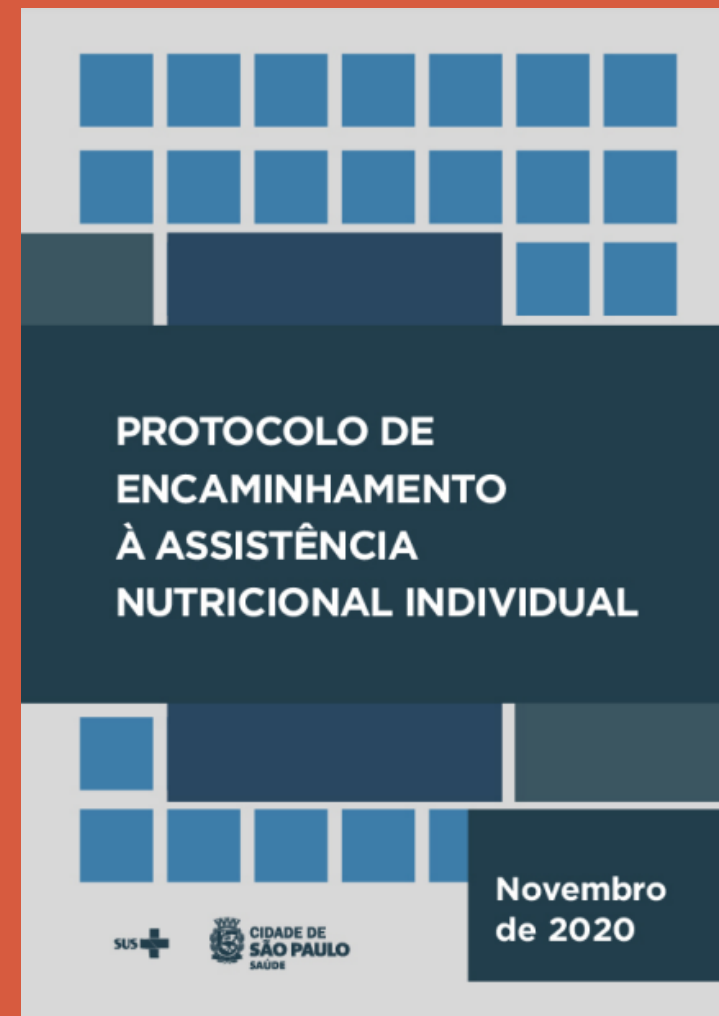
Programa ANEE –
Alimentar, Nutrir e
Educar o Escolar

PSE – Programa
Saúde na Escola

Programa Municipal
de Controle do
Tabaco

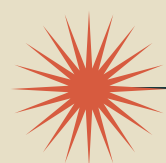
PROTOSCOLOS DA ATENÇÃO BÁSICA

(Prefeitura de São Paulo, 2022)

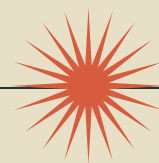


Pontos positivos

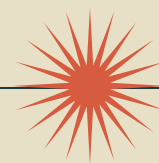
Efeitos do trabalho que colaboram com a assistência à saúde da população



Propor ações
efetivas



Interlocução com
outras áreas
técnicas



Plano de ações
possíveis, que se
encaixem à
realidade das
pessoas



Comunicação e
articulação
interna.



Pontos negativos

Locais do serviço que poderiam ser aprimorados

Demandas de outras instâncias

Exemplo: Ministério de Saúde Retira obrigatoriedade de registro de informações para cadastro de família no Auxílio Brasil (atual programa governamental de distribuição de renda)

Falta de participação em decisões importantes

Exclusão do setor em discussões que dizem respeito ao campo de atuação do mesmo.

Ausência de profissionais e infraestrutura necessária

Apesar do trabalho não gerar sobrecarga atualmente, mais profissionais habilitados poderiam ampliar o escopo de atividades - melhor interlocução com território, por exemplo.

Fragmentação do trabalho

O fluxo de comunicação entre as diversas áreas da Secretaria Municipal de Saúde pulveriza o trabalho, as ações em saúde acabam por ser difusas e pouco efetiva em alguns pontos.



“Se você fosse uma gestora poderosa, com muito dinheiro e autoridade, e pudesse mudar tudo, o que mudaria neste serviço?”

"[Mudaria] a comunicação entre os serviços. Há necessidade de todos falarem a mesma linguagem e de um sistema de informação eficiente que permita que as informações sejam passadas de forma correta e cheguem na ponta [em tempo oportuno] (...)" – Josie



O que
faríamos se
fossemos
os gestores

Reorganização geral da Secretaria Municipal de Saúde de São Paulo

Modelo atual não corresponde à mudanças sociais ocorridas nas últimas décadas;

O organograma atual não corresponde à um modelo de assistência integral à saúde proposto em nossa base constitucional.

Revisão de modelos de trabalho e novas contratações

Os trabalhadores precisam de melhores estímulos para que excedam seu trabalho da melhor maneira;

As forma de contratação, metas, planejamento e distribuição de atividades em todas a SMS-SP parecem não acompanham a nova dinâmica social.

Modernização da infraestrutura

Durante a pandemia de COVID-19

Como o isolamento e outras medidas protetivas afetaram o andamento do trabalho

Comunicação ainda pior

Reuniões on line e falta de visita aos território atrapalham ainda mais um fluxo de comunicação já escasso.

Movimentos políticos contrários ao andamento do serviço

A "falta de comunicação", por vezes, parece uma estratégia política de desassistência com interesses inferíveis

Referências

PREFEITURA DE SÃO PAULO. Programas da Atenção Básica à Saúde do município de São Paulo. Disponível em: https://www.prefeitura.sp.gov.br/cidade/secretarias/saude/atencao_basica/index.php?p=262438 . Acesso em julho de 2022.

PREFEITURA DE SÃO PAULO . Atenção Básica . Disponível em: Coordenadoria da Atenção Básica - CAB | Secretaria Municipal da Saúde | Prefeitura da Cidade de São Paulo . Acesso em julho de 2022.

SECRETARIA MUNICIPAL DA SAÚDE de São Paulo (SMS-SP) . Decreto Nº 59.685 DE 13 DE agosto de 2020 . Reorganiza a Secretaria Municipal da Saúde, regulamenta o §2º do Artigo 45 da Lei nº 17.433, de 29 de julho de 2020, bem como transfere, altera a denominação e a lotação dos cargos de provimento em comissão que especifica. Diário Oficial da Cidade de 14 de agosto de 2020, p. 1.

Todos os integrantes participaram em todas as etapas deste trabalho (entrevista, compilação do registro, busca de referências, estruturação da apresentação, etc.) igualmente.