

**Gilberto Mendes**

**MOTET EM RÊ MENOR**  
**(coro misto)**

**texto:**

**Décio Pignatari**

# MOTET EM RÉ MENOR

Dedicado a José Luis Paes Nunes

Música: GILBERTO MENDES

Texto: DÉCIO PIGNATARI

1 5 6

co la  
fff

ba be co la be ba coca ba be cola ca co ca co cola  
fff

be ba coca cola ba be cola be ba coca ba be cola ca co ca co cola  
fff

caco caco cola  
fff

10

be ba co ca cola ba be cola be ba coca ba be cola ca co ca co cola  
PPP

be ba coca cola ba be cola ca co ca co cola  
PPP

be ba coca cola be ba coca ba be cola ca co ca co cola  
PPP

be ba coca cola cola  
PPP

15

ba  
P

be ba coca ba ca co ca co cola  
P

be ba coca ba be  
P

be ba co ca cola ba be cola be ba coca ba be cola ca co  
P be  
PPP

Musica: OLBERTO MENDES

20

babe cola beba coca babe cola caco

fff

beba coca cola ba be cola beba coca ba be cola caco

crescendo

fff

solo

crescendo

fff

caco caco cola

fff

25

30

la

P

coca ba beba be babe

fff

la

P

Tutti

beba coca cola ba be cola beba coca ba be cola caco caco cola

P

coca

ca

P

ca

P

babe cola cacocaco cola

PPP

P

beba cocacola ba be cola beba coca babe



40

Handwritten musical score for measures 35-40. The score consists of five staves. The first staff has a treble clef and contains a series of vertical lines representing a rhythmic pattern. The second staff has a treble clef and contains a series of dots representing a rhythmic pattern. The third staff has a treble clef and contains the lyrics "babe cola", "be ba coca", "ba be cola", "caco caco", and "cola". The fourth staff has a treble clef and contains the lyrics "be ba coca cola", "babe", "be", and "co". The fifth staff has a bass clef and contains the lyrics "be ba coca cola", "babe", "be", and "co". Dynamic markings include **ff**, **ppp**, and **pp**. A "Solo" marking is present in the second measure.

45

Handwritten musical score for measures 41-45. The score consists of five staves. The first staff has a treble clef and contains the lyrics "caco caco" and "cola". The second staff has a treble clef and contains the lyrics "be ba coca cola", "babe cola", "be ba coca", "babe cola", and "caco caco". The third staff has a treble clef and contains the lyrics "be ba coca cola", "babe", "be", and "co". The fourth staff has a treble clef and contains the lyrics "be ba coca cola", "babe", "be", and "co". The fifth staff has a bass clef and contains the lyrics "be ba coca cola", "babe", "be", and "co". Dynamic markings include **ff**, **ppp**, and **pp**. A "Tutti" marking is present in the second measure.

50

Handwritten musical score for measures 46-50. The score consists of five staves. The first staff has a treble clef and contains the lyrics "be ba", "be", "ba be cola", "caco caco", and "cola". The second staff has a treble clef and contains the lyrics "babe cola", "be ba coca", "babe cola", and "caco caco". The third staff has a treble clef and contains the lyrics "be ba coca cola", "ba be cola", "be ba coca", "ba be", and "la". The fourth staff has a treble clef and contains the lyrics "be ba coca", "be ba coca", "ba be cola", and "la". The fifth staff has a bass clef and contains the lyrics "be ba coca", "be ba coca", "ba be cola", and "la". Dynamic markings include **ff**, **ppp**, and **pp**. A "Tutti" marking is present in the second measure.



be ba co ca cola    ba be co la    ca    P

PPP    fff

ca    ca co ca co    cola

PPP    P

be ba be    be ba be

PPP    P

be ba co ca ba be co la    be ba be

P    P

co    be ba

PPP    fff

be ba co ca cola    ba be co la    co    fff

PPP    solo

cola ba be ba    cola    be ba co ca    ba be co la    ca co ca co    cola

PPP    PPP

cola ba be ba    cola    PPP    co    be ba

co    fff    solo

cola    ba    be    fff    cola

fff    fff    P

cola    ba    be    fff    solo

fff    Tutti    PPP

be ba co ca cola    ba    be    fff    cola

fff    PPP    P

cola    ba be co la    be ba co ca    ba be co la    ca co ca co

fff    P    fff

Tutti 75

be ba ca ca cola ba be cola be ba ca ca

2 2

Tutti

be ca co ba la

P solo

be ba

be ca co ba ba be cola ca co ca co cola

PPP

co ba ba be be ca co ba

P fff

80

be PPP cresc. ba be

Tutti

be PPP cresc. ba be

Tutti

be ba ca ca cola ba be cola be ba ca ca ba be cola ca co ca co cola

PPP cresc.

be PPP cresc. ba be

85

ba fff decresc. be ba be ba be

90

be ba ca ca cola ba be cola be ba ca ca ba be cola ca co ca co cola

fff decresc.

95

ba PPP

4 solistas { I m gliss.

be ba ca ca cola ba be cola be ba ca ca ba be cola ca co ca co cola

PPP

be ba co ca cola ba be co la be ba co ca ba be co la ca co ca co cola

5

gliss.

II ba be beba ba be III co ca IV co la co la ca co ca co cola

gliss.

be ba co ca cola ba be co la be ba co ca ba be co la ca co ca co cola

10

co ca ca co ba be be ba babe ba be be ba babe co ca

gliss.

be ba co ca cola ba be co la be ba co ca ba be co la ca co ca co cola

15 20

co la co la co la ca co co ca ca co ca co ca co ca co

gliss.

be ba co ca cola ba be co la be ba co ca ba be co la ca co ca co cola

25

co la co la co la ba be be ba babe ca co co ca ca co ca co ca co

gliss.

be ba co ca cola ba be co la be ba co ca ba be co la ca co ca co cola

CODA

(A)  $\text{♩} = 100$  P be ba co ca co la ba be co la be ba co ca ba be

cresc.



co la ca co co la

be ba co ca co la ba be co

*p* *cresc.*

be ba co ca co la ba be co la beba co ca ba be

la be ba co ca ba be co la ca co co la

co la ca co co la

*cresc.*

co ca ba be co la ca co co

*cresc.*

be ba co ca co la ba be co la y

la ca co la ba be co la

ba be co la ba y

*f*

ba be co la ba

*f*

ba be

*fff*

$\text{♩} = 152$

(B) clo a ca clo a ca clo a ca

ba be

*fff*

clo a ca clo a ca clo a ca

## EXPLICAÇÃO DOS SÍMBOLOS:

Pontos e linhas representam as 5 únicas notas cantadas, nos registros grave e agudo de cada voz; *mi bemol*, pelos sopranos, *ré*, pelos tenores, *lá*, pelos contraltos, *sol sustenido*, pelos baixos, e *fá*, somente nos compassos nºs 5 e 6, pelos baixos.

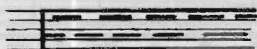
Os pontos equivalem a notas curtas de valor igual - 4 para cada oscilação do pêndulo do metrônomo, regulado a 104 oscilações por minuto - e também a uma divisão (pulsação) do espaço (tempo) em relação à qual todos os outros sons devem ser medidos. Executar essas notas *mu-ito bem articuladas*, mas sempre em *legato*. Cada linha equivale a uma nota longa que dura a sua extensão gráfica.



Cada cantor emite a voz numa altura qualquer, mantida firme, do seu registro central, mais agudo ou mais grave, conforme indicação do gráfico. O resultado, aleatoriamente obtido, será um complexo sonoro em que todas as vozes, individualmente, estarão em relacionamento intervalar microtonal.



Som falado, numa entonação dramática, sobretudo na CODA. Acentuar as variações de altura, com expressão de surpresa, indignação, advertência. Todos os cantores rigorosamente dentro do mesmo ritmo, mas completamente independentes quanto à ondulação frequencial expressiva.



Som expirado, sempre "fff".



Ondulação de um som em torno de outro som básico, primeiramente a 2 naipes e nas outras vezes a 2 vozes solistas. O resultado deve produzir o efeito de um som único que incha e desincha periodicamente. Execução:



1a. voz  
etc.  
2a. voz

As partes das 4 vozes solistas, a partir do compasso nº 93, estão representadas pelo próprio texto e escritas entre as pautas. Cantar cada sílaba sobre o ponto que lhe corresponde na partitura.

I - Longo glissando sobre o "m" nasal, "bocca chiusa", por uma voz de soprano que parte do mais agudo, em falsete (compasso 93), ao mais grave (compasso 122), sempre "f".

II - Voz de tenor em seu registro normal, com entonação grotesca, irritada, rabujenta (como o Pato Donald), arranhando na garganta e cantando desafinadamente este desenho melódico, em qualquer altura:



III - Voz de tenor em seu registro normal, com entonação cacarejada.

IV - Voz de tenor em seu registro agudo, com entonação aflita, gritando, como quem diz: "Cuidado!" Cantar as 2 sílabas sobre 1 ponto.

A partir do compasso nº 122, todos os sopranos, contraltos e baixos *transformam* o som musical que vinham produzindo no ruído de uma ânsia de vômito, enquanto se contorcem com as mãos no estômago.

A - O maior número possível de cantores arrota. Se não conseguirem dar o arroteo ao vivo, em seu lugar deve soar, amplificado, um arroteo gravado, que os cantores representam dar. Segue-se a CODA, em andamento *um pouco mais lento*.

B - O regente se vira para o público, a fim de receber os aplausos. Logo em seguida, *durante o aplauso do público*, inesperadamente é aberta entre os cantores uma faixa em que está escrita em letras grandes a palavra CLOACA; e todos os cantores falam bem alto e com entusiasmo essa palavra, no compasso final, agitando o braço em cada sílaba como numa competição esportiva.

Muita atenção às indicações de "*tutti*", "*solo*", "*a 2*", que se referem à pauta abaixo. E observar com o máximo rigor a dinâmica indicada, que se refere à pauta acima.

A regência de cada linha (6 compassos) deve ser feita em 3-2-2-2-2-1 tempos, até a CODA.



Texto do poema concreto de Décio Pignatari:

beba coca cola  
babe cola  
beba coca  
babe cola caco  
caco  
cola  
c l o a c a



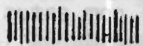
Esta música foi terminada em Outubro de 1966, na cidade de Santos, Brasil, e executada em primeira audição mundial pelo Madrigal Ars Viva sob direção de Klaus-Dieter Wolff.

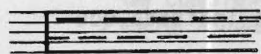


## SYMBOLS

Only 5 notes are sung by each part and they are represented by points and lines, in low and high pitches: E flat, by sopranos, D by tenors, A by altos, G sharp by basses; and F, only in the bars 5 and 6, by basses.

The points are equivalent to short notes of same duration (MM 104=..) and become a metrical unit for all other durations; they must be performed with precise articulation, but always in "legato". The lines are equivalent to long notes that last their graphic length.

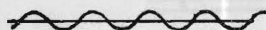
 Microtonal block of sounds. Each singer sings a random note, and maintains it firmly in the high, low or central pitch, according to the graphic indication.



Exhaling of breath, always in "fff".



Spoken sound, in dramatic expression, mainly in the CODA. All singers in the same rhythm, but independently with respect to the variations of pitch, accentuating the expressions of surprise, indignation, warning, etc.



Performance:



(wavering pitch, without accents)

The parts of the 4 solo voices (bar 93) are indicated by the text itself, each syllable corresponding to a point.

I - Sliding pitch slowly with M nasal sound, "bocca chiusa", by one soprano, from high (bar 93) to low (bar 122), always in "f".

II - One tenor voice, at his normal pitch, with irritation, grotesque voice (like Donald Duck), scratches the throat to untune this melodic pattern, in any pitch:



III - One tenor voice, at his normal pitch, with cackling sound.

IV - One tenor voice, singing a high pitch, with alarmed, shouted sound. Two syllables counter one point.

All singers (bar 122) transform the musical sound of their voices in a vomiting noise, twisting the body with the hands over the stomach. And A) most of them belch;

B) while the conductor thanks the audience for the applause, suddenly some singers open a banner on which is written in big letters: CLOACA (which means LATRINE). Then all the singers wave their right arms shouting enthusiastically each syllable of the last bar, as in a football game.

Pay attention to the indications "tutti", "solo" and "a 2" (only two singers).

Conduct each 6 bars in 3-2-2-2-2-1 beats, until the CODA.

Concrete poem by

Decio Pignatari

beba coca cola  
babe cola  
beba coca  
babe cola caco  
caco  
cola  
cloaca

First performance in Santos, Brazil, October, 1966, by the  
MADRIGAL ARS VIVA under the direction of Klaus-Dieter Wolff.

# Obras publicadas pela Editora NOVAS METAS:

## MÚSICA CORAL

- 10001 - CORREIA, Sérgio Vasconcellos  
Moacartê (coro misto à capela)  
10002 - CORREIA, Sérgio Vasconcellos  
Dona Janaína (coro misto à capela)  
10003 - CORREIA, Sérgio Vasconcellos  
Júbilo (coro misto à capela)  
10004 - CORREIA, Sérgio Vasconcellos  
Oratório (coro misto à capela)  
10005 - SETTI, Kilza  
Balada do Rei das Sereias (cantata p/ coro misto à capela)  
10006 - BLAUTH, Brenno  
Abelha (coro misto à capela)  
10007 - OLIVEIRA, Willy Correa de  
Vyvyan a Cartesiana (coro misto à capela)  
10008 - MENDES, Gilberto  
Motet em ré menor (coro misto à capela)  
10009 - MARINHO, Pedro  
Missa em AbDó (coro misto à capela)  
10010 - MARINHO, Pedro  
O Café de São Chiquinha (coro misto à capela)  
10011 - OLIVEIRA, Willy Correa de  
Kyrie (coro misto à capela)  
10012 - OLIVEIRA, Willy Correa de  
Hypervolumen (coro misto à capela)  
10013 - KIEFER, Bruno  
A Rosa é um Jardim (coro misto de câmara)  
10014 - ESCOBAR, Aylton  
Sabá, Coração de uma Viola (coro misto à capela)  
19001 - ESCOBAR, Aylton  
Dois Contornos Sonoros (para vozes e rádios-de-pilha)

## MÚSICA DE CÂMARA

- 20001 - BLAUTH, Brenno  
Sonata p/ Oboé e Piano  
20002 - BLAUTH, Brenno  
Sonata p/ Fagote e Piano  
20003 - CORREIA, Sérgio Vasconcellos  
Moacartê: Cinco Temas Indígenas (p/ 4 flautas-doce)  
20004 - BLAUTH, Brenno  
Vasaryada (p/ 4 flautas-doce)  
20005 - MECHETTI, Fábio  
Quarteto (p/ 4 flautas-doce)  
20006 - BLAUTH, Brenno  
Sonata p/ Viola e Piano  
20007 - KIEFER, Bruno  
Poesia da Terra I (p/ 4 flautas-doce)  
20008 - KIEFER, Bruno  
Poesia da Terra II (p/ 4 flautas-doce)  
20009 - KIEFER, Bruno  
Poesia da Terra III (p/ 4 flautas-doce)  
20010 - KIEFER, Bruno  
Poesia da Terra IV (p/ 4 flautas-doce)  
20011 - KIEFER, Bruno  
Poesia da Terra V (p/ 4 flautas-doce)  
20012 - SETTI, Kilza  
Cantilena (p/ clarinete e piano)  
20013 - ESCOBAR, Aylton  
Pôctica II (p/ flauta/s)  
20014 - FICARELLI, Mário  
Canzona (p/ violino e violoncelo)  
20015 - BLAUTH, Brenno  
Sonatina p/ Trompa e Piano  
20016 - SOUSA LIMA  
Chorinho (p/ viola e piano)  
20017 - FICARELLI, Mário  
Seis Duetos (p/ 2 violinos)  
20018 - BLAUTH, Brenno  
Belaia (p/ oboé e piano)  
20019 - LACERDA, Osvaldo  
Abôlo (p/ oboé e piano)  
20020 - BIRIOTTI, Leon  
Metamorfoses segundo Kafka (p/ oboé e piano)  
20021 - MENDES, Gilberto  
Retrato I (p/ flauta e clarinete)  
20022 - BOSMANS, Arthur  
Romance (p/ violoncelo e piano)  
20023 - SANTOSOLA, Guido  
Sonata e Duo nº 5 (p/ flautas e violão)  
20024 - KELLY, Michael S.  
Sonata p/ sôfônio e tuba  
20025 - SANTOSOLA, Guido  
Bipico p/ viola (ou violino) e violão  
20026 - CARASQUEIRA, José Dias  
Ausência (p/ flauta e violão)  
20027 - VINHOLES, L. C.  
Tempo-Espaço XIII, XV e XVI  
20028 - KIEFER, Bruno  
Canto sem Chão (p/ 2 violinos)

## MÚSICA VOCAL

- 30001 - LACERDA, Osvaldo  
A Valsa  
30002 - LACERDA, Osvaldo  
Duas Canções: Menina, minha Menina - Trovas de Amigo  
30003 - LACERDA, Osvaldo  
O Menino Doente  
30004 - SANTOS, Marílio  
Tou Nome  
30005 - SOUZA, Rodolfo Coelho de  
Lunelunarium  
39001 - SOUZA, Rodolfo Coelho de  
Estado nº 2 (p/ vozes)

## MÚSICA PARA PIANO (QUINTETO DE INSTRUMENTOS)

- 40001 - SETTI, Kilza  
Duas Peças: Roda e Tanguinho  
40002 - ESCOBAR, Aylton  
Três Pequenos Trabalhos para Piano  
40003 - CORREIA, Sérgio Vasconcellos  
Serenateira  
40004 - SETTI, Kilza  
Cinco peças sobre Mucama Bonita  
40005 - BLAUTH, Brenno  
Sonata  
40006 - KIEFER, Bruno  
Em Poucas Notas...  
40007 - LACERDA, Osvaldo  
Sonata para Cravo (ou Piano)  
40008 - CHAGAS, Paulo César  
Uma Memória e Memória  
40009 - SANTOS, Marílio  
Movimentos  
40010 - MECHETTI, Fábio  
Suite  
40011 - RICHTER, Frederico  
Variações Breves  
49001 - KOLLREUTTER, H. J.  
Tanke II (p/ piano, voz declamada e tan-tan ou gongo grave)

## MÚSICA INSTRUMENTAL SOLO

- 50001 - ESCALANTE, Eduardo  
Variações para Flauta desacompanhada  
50002 - KIEFER, Bruno  
Notas Soltas (flauta solo)  
50003 - KIEFER, Bruno  
Erância (violoncelo solo)  
50004 - RICHTER, Frederico  
Suite (violino solo)  
50005 - LACERDA, Osvaldo  
Melodia (clarinete solo)  
50006 - LACERDA, Osvaldo  
Melodia (trompa solo)  
50007 - MENDES, Gilberto  
Cinco Peças para Clarinete Solo  
50008 - LACERDA, Osvaldo  
Improviso (oboé solo)  
50009 - ESCOBAR, Aylton  
Pôctica IV (tuba solo e "tape")

## MÚSICA PARA PIANO DE EXECUTANTES

- 60001 - CORREIA, Sérgio Vasconcellos  
Baão (da Suite Piratiníngona)  
60002 - FICARELLI, Mário  
Maktub III  
60003 - ESCOBAR, Aylton  
Sereia "Opus III"  
60004 - WALLE, Ernst  
Suite Nordestina

## MÚSICA PARA PERCUSSÃO

- 70001 - BLAUTH, Brenno  
Três Estudos (1 perc.)  
70002 - CAMERON, Pedro  
Seis Reflexões (vibrafone solo)  
74001 - SETTI, Kilza  
Rito e Jogo: 2 estudos p/ percussão (piano e 7 perc.)  
77001 - LACERDA, Osvaldo  
Ponto de Iemanjá (voz e 4 perc.)  
77002 - LACERDA, Osvaldo  
Hiroshima, meu Amor (voz e 4 perc.)  
77003 - LACERDA, Osvaldo  
Lobango Cêqui nº 6 (voz e 4 perc.)  
77004 - OLIVEIRA, Willy Correa de  
Exit (voz e 7 perc.)  
77005 - OLIVEIRA, Willy Correa de  
Materiales (voz e 4 perc.)  
78001 - ESCALANTE, Eduardo  
Acalanto (voz, contrabaixo e 3 perc.)

## MÚSICA SINFÔNICA

- 80001 - CORREIA, Sérgio Vasconcellos  
Concertino p/ Trompeta e Orquestra  
80001a - CORREIA, Sérgio Vasconcellos  
Concertino p/ Trompeta e Orquestra red p/ trompeta e piano  
81001 - CORREIA, Sérgio Vasconcellos  
O Retábulo de Sta. Joana Carolina (Prelúdio e Canto)

## MÚSICA PARA VIOLÃO

- 90001 - PORTO ALEGRE, Paulo  
Mini Suite  
90002 - DOWLAND, John (transcr. Henrique Pinto)  
The Frog Galliard - Sir John Smith his Airmain  
90003 - PORTO ALEGRE, Paulo  
Cinco Peças  
90004 - RICHTER, Frederico  
Suite p/ violão solo  
90005 - SANTOSOLA, Guido  
Prelúdio  
90006 - SANTOSOLA, Guido  
Prelúdio (1932)  
90007 - BARTOLONI, Giacomo  
Elipica  
90008 - BEINKE, A. Ascendola  
Dois Prelúdios  
91001 - ESCOBAR, Aylton  
Pôctica I (p/ duas guitarras e "tape")

## MÚSICA PARA CONJUNTOS DE CORDAS

- 100001 - BLAUTH, Brenno  
Trio (violino, violoncelo e piano)  
100002 - SOUZA, Rodolfo Coelho de  
3 Ne'eng (vozes)  
101001 - FICARELLI, Mário  
Prelúdio, Passacaglia e Final (p/ violino, viola e violoncelo)  
101002 - RICHTER, Frederico  
Trio  
101003 - VINHOLES, L. C.  
Tempo-Espaço nos 1 e 2  
103001 - LACERDA, Osvaldo  
Quarteto nº 1 (2 violinos, viola e violoncelo)

## MÚSICA PARA FORMAÇÕES INSTRUMENTAIS DIVERSAS

- 200001 - FICARELLI, Mário  
Enredo 72 (meio-soprano, contrabaixo e pratos)  
200002 - SOUZA LIMA  
Cantiga (voz, clarinete e piano)  
200003 - MECHETTI, Fábio  
Reflexão II (voz, clarinete e orquestra de cordas)  
200004 - MENDES, Gilberto  
Qualquer Música... (p/ flauta, clarinete, trompa, trompeta, piano, harpa, violão, violino, viola e violoncelo)

## MÚSICA PARA CONJUNTOS DE METAIS

- 305001 - KELLY, Michael S.  
Fanfara (2 trompetas, trompa, trombone e tuba)

## MÚSICA PARA QUINTETO DE SOFROS

- 400001 - FICARELLI, Mário  
Novelo (flauta, oboé, clarinete, fagote e trompa)

## COLÉGIOS E N.S.A.I.C.S.

- CE-01 - CONTIER, Arnaldo Daraya  
Música e Ideologia no Brasil  
CE-02 - BRISOLA, Cyro Montclair  
Princípios de Harmonia Funcional  
CE-03 - PHILIPPOT, Michel  
Diabelli Diabólico  
CE-04 - STEPHAN, Cláudio  
Fascinação: Visão de um Brasileiro

## SÉRIE D.I.D.A.I.I.C.G.

- SD-01 - FONTEBRADA, Marisa e PASCOAL, Maria Lúcia  
Sona da infância (Iniciação ao Piano)  
SD-02 - PHILIPPOT, Michel  
16 Cânticos  
SD-03 - GLÖRDEN, Edelson  
Seis Pequenos Estudos p/ violão - 1a. série  
SD-04 - PHILIPPOT, Michel  
Doze Parafrazes-Variações sobre "Anda à Roda" p/ piano

EDITORA NOVAS METAS LTDA. = C.G.C. 50.618.941/0001-61 = INSCRIÇÃO 110.049.156  
Rua Álvaro Rodrigues nº 58 - cj. 1 - Tel. 241-3416 - CEP 04582 - São Paulo / BRASIL

Exemplar nº 00110

IMP 06-82 k