

Psicologia Organizacional e do Trabalho

Profa. Dra. Maria Auxiliadora Motta Barreto
maribarreto@usp.br



O que o mercado de trabalho procura?

- Iniciativa;
- Criatividade - Inovação;
- Cumprimento de prazos;
- Comprometimento;
- Trabalho em equipe;
- Comunicação;
- Liderança;
- "Olhar de dono";
- Empatia;
- Atitudes éticas;
- Adaptabilidade;
- Conhecimento técnico...



OBJETIVOS DA DISCIPLINA

- Fornecer acesso a informações sobre aspectos humanos do trabalho: comunicação, grupos e equipes, liderança, motivação, organizações/ organização, recrutamento e seleção, treinamento e desenvolvimento, avaliação de desempenho;
- Promover o desenvolvimento de competências transversais.

METODOLOGIA

- Ao longo do semestre, serão trabalhados temas variados relacionados à gestão de pessoas
- Cada tema será conhecido por meio de uma atividade específica
- As atividades deverão ser realizadas, preferencialmente, durante o período da aula

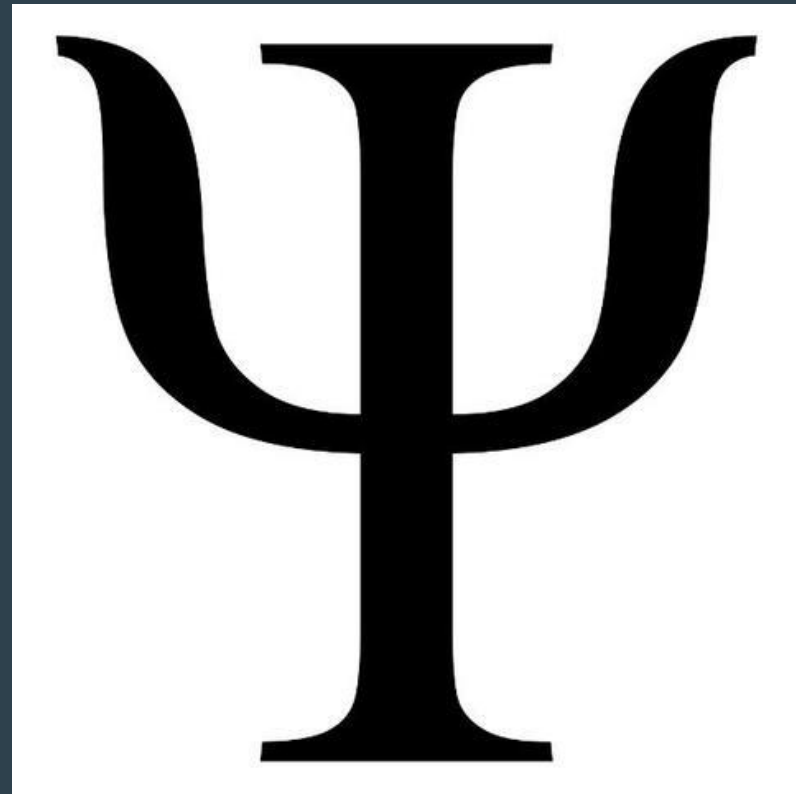
METODOLOGIA

- Todas deverão ser postadas no e-disciplinas, em dia e horário especificado, o que, inclusive, contará como presença
- As atividades foram elaboradas tendo por princípio a promoção do desenvolvimento de habilidades transversais
- Periodicamente, haverá aula balizadora. Em tais aulas, será possível rever e esclarecer os principais conceitos dos temas específicos – tira-dúvidas

AVALIAÇÕES

- **P1 = todas as atividades propostas no semestre**
– critérios: apresentação, adequação do conteúdo, atendimento ao solicitado, cumprimento de prazo
- **P2 = prova escrita (semestre)**
- **$NF = (P1 + P2) / 2$**
- **Rec**

Introduzindo a Psicologia



PSICOLOGIA

- Psicologia é a ciência que estuda o comportamento humano (qualquer ação motora ou verbal) e os processos mentais (pensamento, inteligência, memória etc...), nos aspectos conscientes (intencional e deliberado) e inconscientes (casuais e incontroláveis).
- É a ciência do comportamento humano, da cognição, da emoção e da motivação.

Aspectos cognitivos do comportamento

ASPECTOS COGNITIVOS DO COMPORTAMENTO

1

Sensação

2

Memória

3

Atenção

4

Aprendizagem

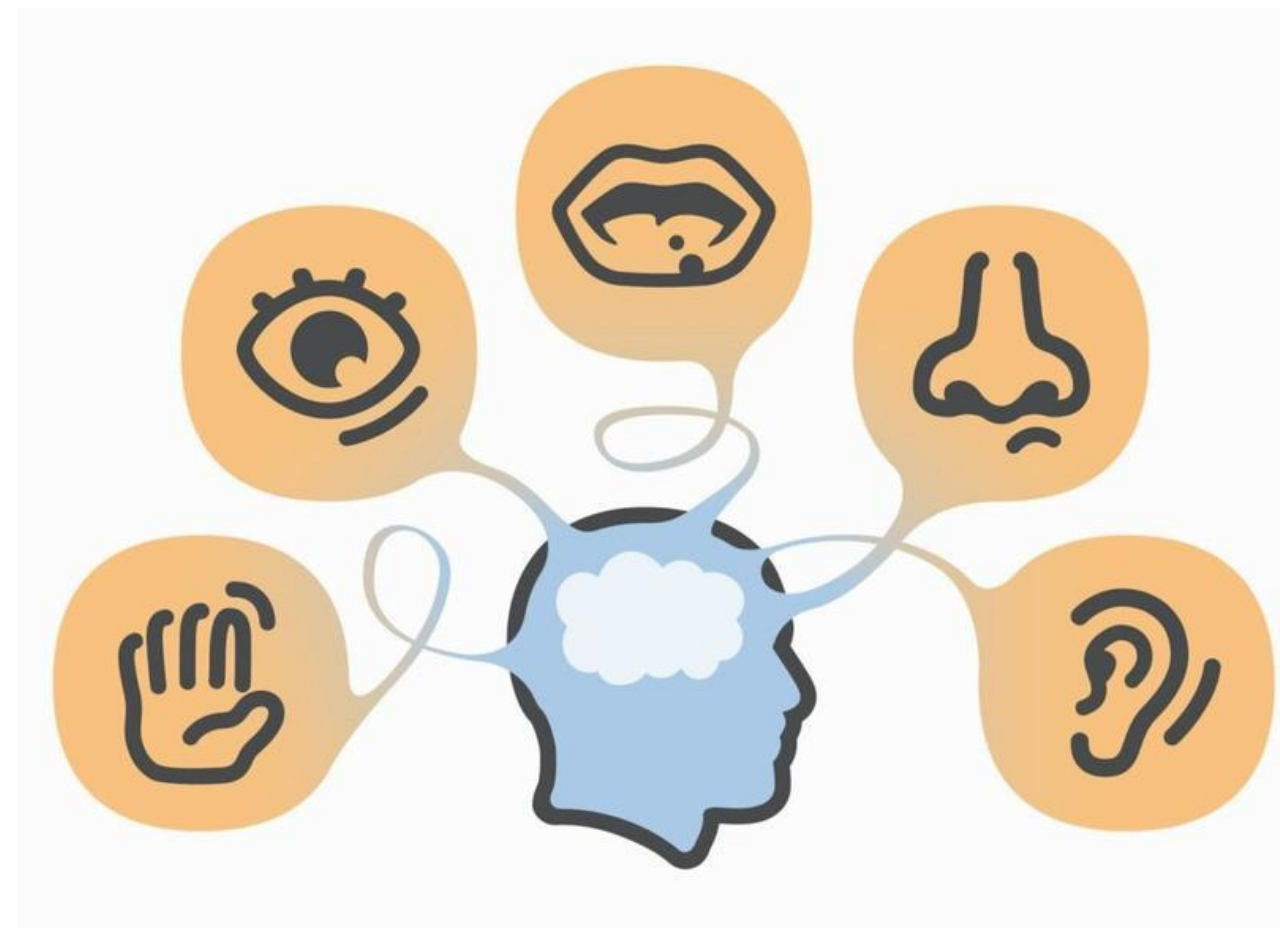
5

Percepção

1 SENSACÃO

Experiências primitivas que os sentidos nos fornecem e sobre as quais devemos construir os conhecimentos.

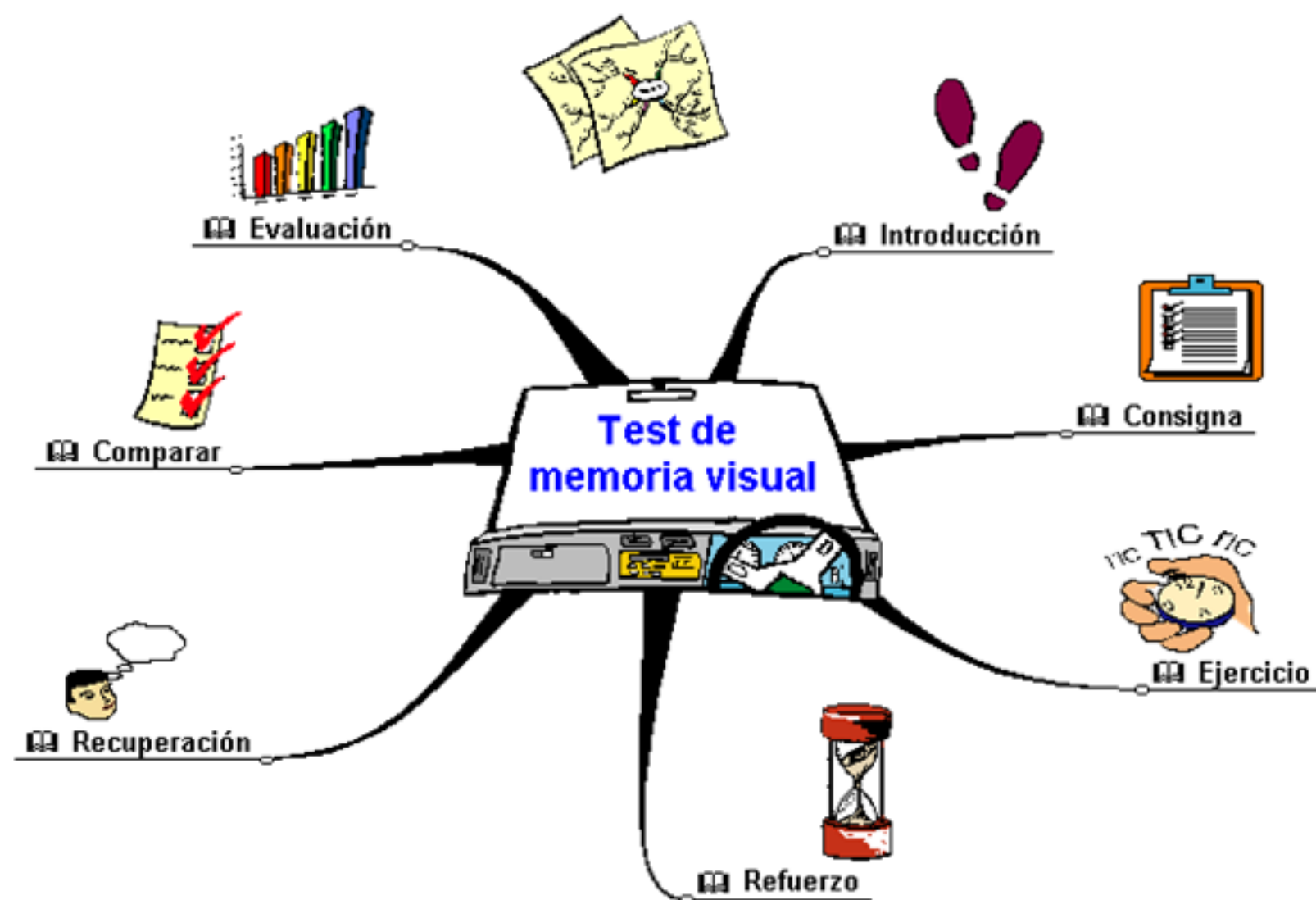
Sensação é a recepção simples de estímulos como o barulho, o calor, a cor ou o sabor:



- Audição – ouvido – som (ondas sonoras)
- Visão – olho – luz – distância
- Tato – pele - sensações cutâneas/dérmicas – informação de limite
- Olfato – nariz – cheiro – informação química
- Paladar – papilas gustativas (língua) - informação química sobre as substâncias que podem ou não ser ingeridas.

2 MEMÓRIA

A memória humana é a capacidade mental de reter, recuperar, armazenar e evocar informações disponíveis



- A memória focaliza coisas específicas,
- Requer grande quantidade de energia mental e deteriora-se com a idade.
- É um processo que conecta pedaços de imagens e conhecimentos a fim de gerar novas idéias, ajudando a tomar decisões diárias.

3 ATENÇÃO



- Atenção é um processo cognitivo pelo qual o intelecto focaliza e seleciona estímulos, estabelecendo relação entre eles.
- Recebemos estímulos provenientes das mais diversas fontes, porém só atendemos a alguns deles, pois não seria possível e necessário responder a todos.
- É um processo de extrema importância em determinadas áreas, como a educação.

4 APRENDIZAGEM

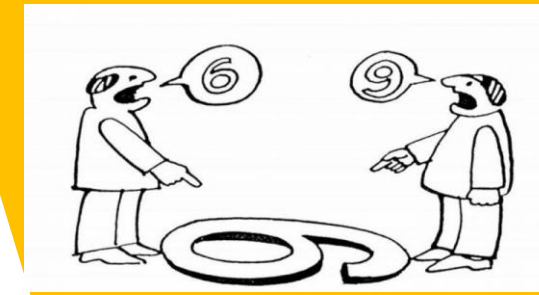


- Modo como as pessoas adquirem novos conhecimentos, desenvolvem competências e mudam o comportamento.
- Difere do adestramento dos demais animais.
- O ato ou vontade de aprender é uma característica essencial do psiquismo humano, pois só ele possui o caráter intencional, ou a intenção de aprender.

- Considerando conceitos de semelhança e proximidade, figura e fundo

→ Relacionam aprendizagem com o último aspecto cognitivo

5 PERCEPÇÃO



- É o processo de organizar e interpretar dados sensoriais recebidos, para desenvolver a consciência do ambiente que nos cerca e de nós mesmos..
- Processo pelo qual um indivíduo seleciona, organiza e interpreta uma informação para criar uma imagem significativa do mundo.

FATORES QUE INFLUENCIAM A PERCEPÇÃO

Fatores na situação

- Ambiente de trabalho;
- Ambiente social.

Fatores no observador

- Atitude;
- Motivação;
- Interesse;
- Experiência;
- Expectativas.

PERCEPÇÃO

Fatores no alvo

- Novidade;
- Movimento;
- Som;
- Tamanho;
- Cenário;
- Proximidade;
- Cor.

ALGUMAS CONSIDERAÇÕES SOBRE PSICOLOGIA ORGANIZACIONAL E DO TRABALHO



- Trabalho e organizações estão presentes na vida de todos.
- Estamos em meio a uma revolução gerencial e organizacional.
- As velhas regras quanto ao tratamento a ser dado às pessoas, à organização do trabalho e às formas de liderar estão desmontando (relações trabalhistas, gênero etc).
- Ajustes para novas tecnologias, novas concorrências, novas regulamentações e reivindicações trabalhistas e tantas outras mudanças do cenário público e privado.

Psicologia como profissão

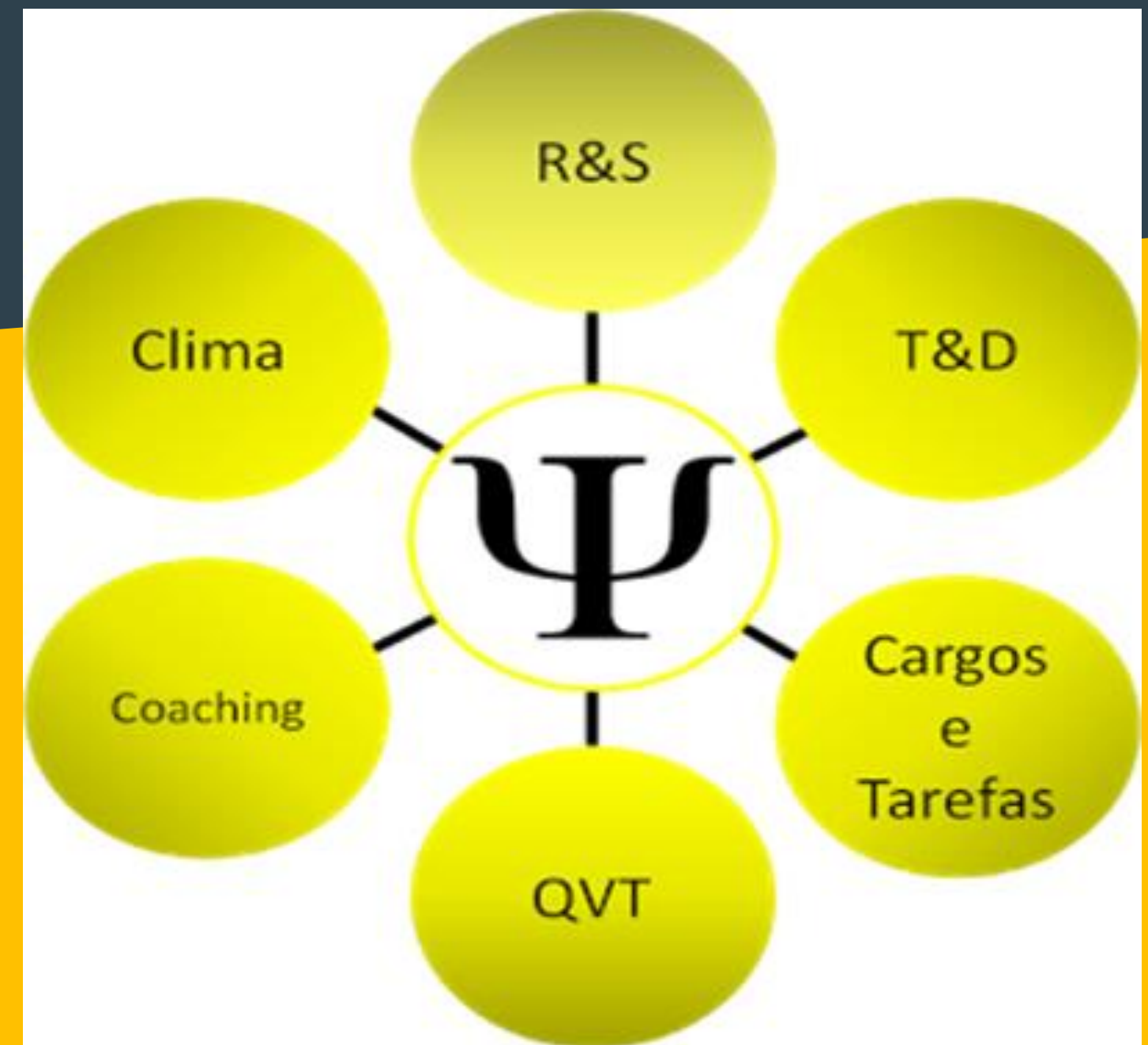


Dentre as diversas áreas da Psicologia:

- **Psicologia Escolar, Educacional, Institucional, Hospitalar, do Esporte, Gerontopsicologia, Jurídica etc**
- **Psicologia Clínica** lida com as desordens emocionais e problemas psicológicos – mais conhecida.

Psicologia Organizacional

- Compreende e intervém em fenômenos e processos relativos ao mundo do trabalho e das organizações;
- Explora, analisa, compreende e interage as múltiplas dimensões que caracterizam as pessoas, grupos e organizações.



Divisão da Psicologia Organizacional

Industrial

- Campo mais antigo;
- Recursos humanos;
- Gerenciar a eficiência organizacional por meio do RH;
- Foco na eficiência de projetos como treinamento e avaliação de desempenho.

Organizacional

- Campo atual;
- Movimento das relações humanas;
- Preocupa-se em compreender o comportamento individual e aumentar o bem-estar;
- Foco no indivíduo inserido em todos os processos.

Gestão de pessoas



- Foco na maneira pela qual uma organização se constitui para gerenciar e orientar o comportamento no trabalho.

- Refere-se às estratégias, políticas, práticas ou processos de como lidar com as pessoas.

Manifestações de necessidade de gestão de pessoas

- Nos processos de treinamento;
- Na eficácia de liderança e tomada de decisão;
- Na avaliação de desempenho;
- No planejamento do trabalho;
- Nos programas de motivação, aprendizagem e satisfação no trabalho;
- No desenvolvimento do trabalho em grupo;
- Nos programas de mudança comportamental;
- Na administração das situações de estresse profissional e outras situações de impacto na saúde dos trabalhadores;
- Na melhoria do processo de comunicação;
- Nas pesquisas de cultura e ambiente organizacional.

Psicologia organizacional

Se preocupa com: Atitudes, percepção e emoções



Psicologia organizacional

Se preocupa com: Motivação e satisfação no trabalho

MOTI  **AÇÃO**
Do querer ao fazer

Psicologia organizacional

Se preocupa com: Liderança e processos decisórios



Psicologia organizacional

Se preocupa com: Gestão, poder e conflito



Psicologia organizacional

Se preocupa com: Cultura organizacional



Psicologia organizacional

Se preocupa com: Processo de mudança



Níveis de atuação

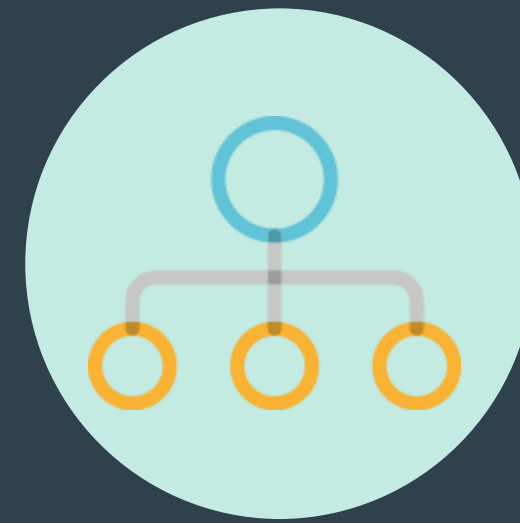


INDIVIDUAL

GRUPAL



ORGANIZACIONAL



AMBIENTAL



Referência Básica

ROBBINS, P. Stephen. Comportamento organizacional. São Paulo: Prentice Hall, 2002