

Módulo 2. Ambientes que favorecem o empreendedorismo, a inovação e o desenvolvimento económico

Programa de Pós-Graduação em Administração das Organizações

Empreendedorismo e Inovação

Luísa Carvalho | Teresa Costa | Simone Galina

USP-RP, 2020

SUMÁRIO

- **Empreendedorismo e desenvolvimento económico**
- **Inovação: Um imperativo para o empreendedorismo a longo prazo**
- **Ambientes externos favoráveis ao empreendedorismo**
- **Políticas públicas e promoção do empreendedorismo**
- **Métricas do empreendedorismo**



1. EMPREENDEDORISMO E DESENVOLVIMENTO ECONÓMICO

EI-FEA_RP, 2020

Empreendedorismo e Desenvolvimento Económico



A atividade empreendedora influencia positivamente a criação de emprego e o desenvolvimento económico.

Mas depende de fatores, tais como: condições estruturais, programas governamentais e atitudes e cultura favoráveis

Outros contributos: GEM

O programa da pesquisa GEM, baseada em avaliações sobre o nível de atividade empreendedora nacional para todos os países participantes, envolve uma exploração do papel do empreendedorismo no crescimento econômico nacional e revela a riqueza das características associadas com a atividade empreendedora.

GEM Brasil

Atitudes e cultura favoráveis ao empreendedorismo, mas necessita de mais investimento em educação.

TEA (nascentes): O Brasil está na 6ª colocação no grupo dos 11 países classificados com "média renda" e na 10ª colocação geral dos 49 países pesquisados .

TEA (estabelecidas): O Brasil está na 2ª colocação no grupo dos 11 países classificados com "média renda" e na 3ª colocação geral dos 49 países

O sonho dos brasileiros!!! Fazer carreira numa empresa (8º sonho!)

Em 2018, mantém-se a trajetória iniciada em 2016 de recuperação na proporção de Empreendedores Iniciais por oportunidade.

Permanece estável a proporção de mulheres empreendedoras em estágio inicial: em torno dos 50%. Em 2018, ligeira predominância masculina.

Fonte: Sebrae, 2019 (documento na íntegra no moodle sessão 2)

GEM Brasil

Boas notícias:

Reduziu em 2018, a proporção de empreendedores iniciais com ensino fundamental incompleto (menos de 20%). Aumento da participação dos empreendedores com ensino superior completo, em torno de 10%.

Pontos Positivos

- A vocação do brasileiro para empreender;
- A dinâmica do mercado brasileiro (oportunidades de negócio);
- Programas governamentais.

•Pontos limitantes:

- Políticas governamentais (ex. muita burocracia, legislação tributária complexa);
- Escassez de apoio financeiro (em especial para empreendimentos iniciais);
- Precariedade do sistema educacional básico.

GEM Brasil

Recomendações dos especialistas:

Políticas governamentais (75%)

Ex.: "Políticas públicas de incentivo ao empreendedorismo, com redução de carga tributária e menos restritivas."

Educação e capacitação (42,5%)

Ex.: "Ampliar os programas de ensino de empreendedorismo, aumentando o escopo de atuação desde os níveis mais básicos de educação (ensino primário) até os níveis mais elevados (pós-graduação). Criar programas diferenciados para trabalhar com comportamentos, com técnicas, com competências e nos mais diferentes setores da economia.

Fonte: Sebrae, 2019 (documento na íntegra no moodle sessão 2)

Outros contributos: GEDI

O principal contributo da GEDI foi a criação do índice GEDI que mede a qualidade e dinâmicas dos ecossistemas empreendedores a nível nacional e regional.

A metodologia envolve 5 passos:

1. Análise profunda do contexto empreendedor do país
2. Análise das iniciativas existentes para promover o desenvolvimento económico
3. Promover programas de apoio que usam a criação de valor de modo a transformar projetos em iniciativas estratégicas
4. Identificar oportunidades de acção coletiva apropriadas e focadas na mudança social
5. Promover as bases para o acompanhamento dos resultados e a avaliação dos impactos.

Outros contributos: GEDI - Brasil

Os empreendedores atuam num contexto regional, há que considerar o ecossistema empreendedor, ou seja, o conjunto dos aspetos atitudes, recursos e infraestruturas.

GEDI mede a "saúde" dos ecossistemas empreendedores em 137 países

- Brasil
 - GEDI score 25,8 (2014)/ 20,1 score (2016)/20,3 (2018)
 - 100 GEDI rank (2014)/ 98 GEDI rank (2016)/ 98 GEDI rank (2018)
- EUA
 - GEDI score 85 (2014)/ 83,9 score (2016)/ 83,6 score (2018)
 - 1 GEDI rank (2014, 2016, 2018)

Fonte: https://thegedi.org/wp-content/uploads/dlm_uploads/2017/11/GEI-2018-1.pdf



2. INOVAÇÃO: UM IMPERATIVO PARA O EMPREENDEDORISMO A LONGO PRAZO

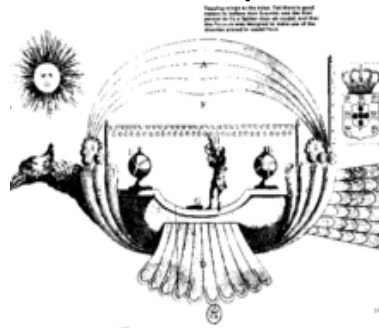
Empreendedorismo e Inovação



Para além de criar empresas importa criar empresas inovadoras que possam gerar valor no longo prazo.

Invenção vs. Inovação

A invenção será a primeira utilização de uma ideia para um novo produto ou processo, enquanto que,



a inovação tem associado o aspecto prático da colocação da ideia em acção, ou seja, a inovação será a primeira aplicação prática.



(Fagerberg, 2005)

Invenção vs. Inovação



Inovação vem do latim *innovare*

A invenção distingue-se da inovação pelo facto de só se converter nesta quando se concretiza num produto aceite pelo mercado e largamente difundido.

Empreendedor Inovador: Abordagem Schumpeteriana

Empreendedorismo e Inovação, as 5 tipologias de Schumpeter (1934: 66)

- (1) introdução de um novo produto (ou uma melhoria na qualidade de um produto já existente);
- (2) A introdução de um novo método de produção (inovação no processo);
- (3) A abertura de um novo mercado (em particular um novo mercado para exportação);
- (4) Uma nova fonte de fornecimento de matérias-primas ou de bens semi-facturados;
- (5) Uma nova forma de organização industrial.

Conceito de Inovação: Estado de Arte

Conceito de inovação	Autor
A inovação tem subjacente uma ruptura ou descontinuidade face ao passado, associando-a à expressão " <i>creative destruction</i> " o que tem subjacente um corte radical com o passado.	Schumpeter (1934)
Um instrumento dos empreendedores, através do qual estes exploram a mudança como uma nova oportunidade para um novo produto ou serviço.	Drucker (1985)
Inovação é um processo cumulativo, havendo a impossibilidade de dissociar invenção, inovação e difusão.	Lundvall (1992)
Conversão de uma ideia a um primeiro uso ou venda.	Utterback (1996)
A primeira aplicação comercial ou produção de um novo produto ou processo, assumindo-se o contributo crucial do empreendedor no processo de ligação das novas ideias com o mercado.	Freeman e Soete, (1997).
Criação de novo conhecimento, uma nova recombinação do conhecimento existente, inovação está essencialmente relacionada com conhecimento.	Deakins e Freel, (2003)

Conceito de Inovação. Evolução no Brasil

Brasil, a Lei de Inovação Federal (Lei no 10.973 de 11/2004) traz a definição de Inovação como “introdução de novidade ou aperfeiçoamento no ambiente produtivo ou social que resulte em novos produtos, processos ou serviços”, e invenção como “[...] o surgimento de novo produto, processo ou aperfeiçoamento incremental, obtida por um ou mais criadores”.

Lei do Bem (Lei no 11.196 de 11/2005) vigente no Brasil define inovação tecnológica como a concepção de novo produto ou processo de fabricação, bem como a agregação de novas funcionalidades ou características a um produto ou processo pré-existente, que implique em melhorias incrementais e efetivo ganho de qualidade ou produtividade, resultando em maior competitividade no mercado/setor de atuação.

O Manual de Pesquisa de Inovação Tecnológica (PINTEC,2011) define como a introdução no mercado de um produto novo ou substancialmente aprimorado, ou pela introdução na empresa de um processo produtivo novo ou substancialmente aprimorado, onde o termo "produto" abrange tanto bens como serviços.

Conceito de Inovação. Evolução no Brasil

O Manual PINTEC (2008; 2011) reforça esses conceitos, tratando a inovação sobre quatro aspectos:

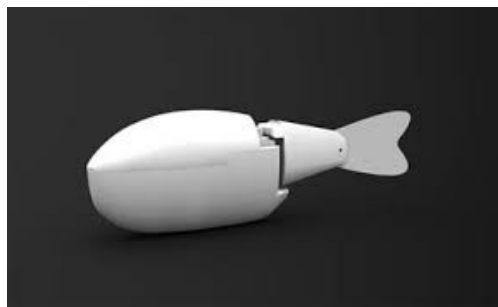
- a) Inovação tecnológica – definida pela introdução no mercado de um produto (bem ou serviço) novo ou substancialmente aprimorado ou pela introdução na empresa de um processo novo ou substancialmente aprimorado;
- b) Atividades inovativas – referem-se aos esforços empreendidos pela empresa no desenvolvimento e implementação de produtos (bens ou serviços) e processos novos ou aperfeiçoados;
- c) Inovação organizacional – compreende a implementação de novas técnicas de gestão ou de significativas mudanças na organização do trabalho e nas relações externas da empresa;
- d) Inovação de marketing – consiste na implementação de novas estratégias ou conceitos de marketing ou de mudanças significativas na estética, desenho ou embalagem dos produtos, sem modificar suas características funcionais e de uso.

A Inovação como factor crítico de Sucesso

Ser **diferente não significa necessariamente ser capaz de criar valor.**

Para que tal aconteça, é necessário que a inovação se constitua como **vantagem competitiva.**

Por isso, é importante discutir as condições em que a inovação se transforma numa vantagem competitiva que permita às empresas consubstanciar, de facto, a sua capacidade diferenciadora em valor.



Classificação das Inovações atendendo aos resultados

Incrementais

Adaptação, refinamento, melhoria contínua de algo pré-existente através de "learning by doing" e "learning by using"

Radicais

Resultado descontínuo das actividades de I&D que se materializa em produtos ou processos completamente novos

Mudanças no Sistema Tecnológico

Mudanças tecnológicas grandes que afectam vários sectores da economia, combinando inovações radicais e incrementais

Mudanças no Paradigma Tecnológico

Revoluções tecnológicas que têm impacto no funcionamento do sistema económico e levam à emergência de novas gamas de prod./serviços, indústrias, etc. Combinam novos sistemas tecnológicos, produtos e processos, como novos modos de organização económica e social

Fonte: Adaptado de Freeman e Perez (1988)

Dimensões económica e tecnológica da inovação

Algumas inovações podem ser incrementais do ponto de vista tecnológico, mas podem ter um impacto económico crucial

Exemplo, a máquina de lavar na agricultura, do ponto de vista tecnológico foi incremental, porém, do ponto de vista económico, gerou um aumento significativo na produtividade das explorações (Lundvall,1992).

....As inovações tecnologicamente radicais podem ter impactos económicos relativamente pequenos, até porque podem não ser bem aceites pelo mercado.



Dimensões económica e tecnológica da inovação

Do ponto de vista da novidade do processo inovador, a inovação pode ser:

- (1) nova para a empresa;
- (2) nova para o mercado;
- (3) nova para o mundo.

.....o nível de novidade terá impactos diferentes consoante o caso.

Hobday (2000 citado por Fageberg, 2005: 8) aponta uma diferença significativa entre:

- (1) comercializar algo pela primeira vez (inovador pioneiro)
- (2) copiar e introduzir noutra contexto (inovador imitador, pode ter um papel importante na transferência de tecnologia)

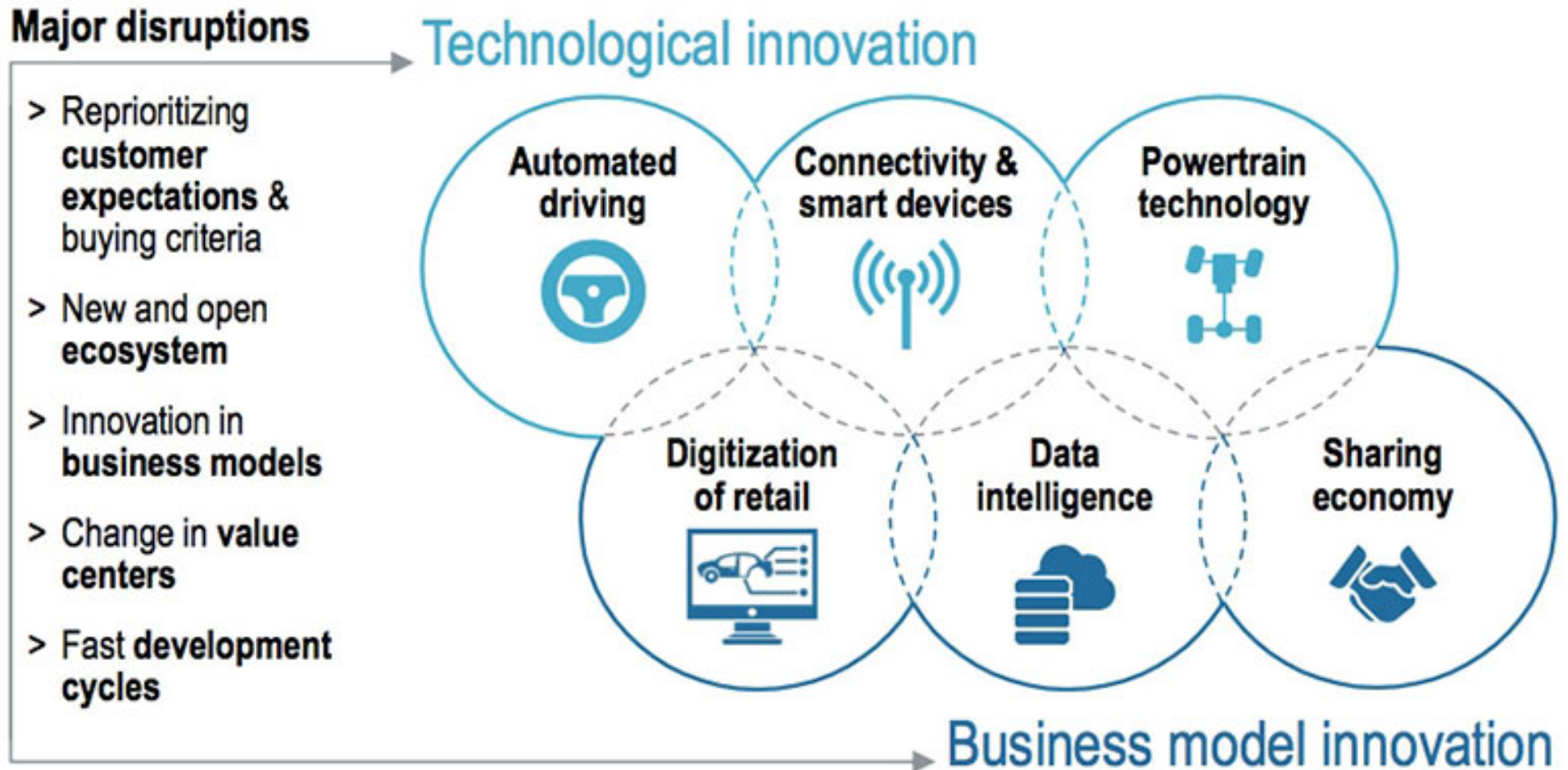
Inovação no modelo de negócio e novos negócios



Inovação no modelo de negócio:

Desenvolvimento de vantagens competitivas através de novas formas de distribuir e fornecer produtos e serviços as quais permitem gerar experiências significativas aos seus clientes.

Inovação no modelo de negócio e novos negócios





2.1. FONTES DE INOVAÇÃO

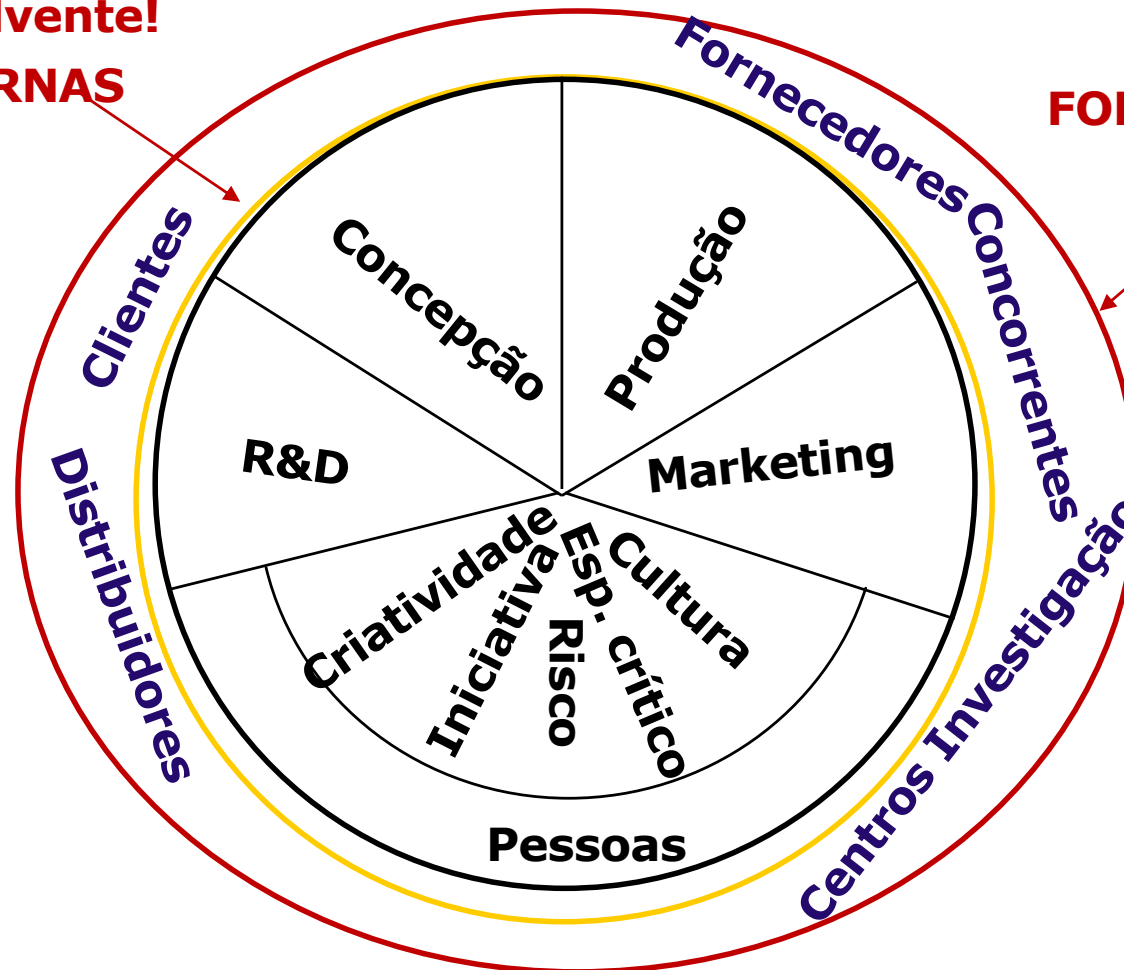
Fontes de Inovação

A inovação deve ser entendida como uma actividade corporativa

...mas as oportunidades surgem também a partir da envolvente!

FONTES INTERNAS

FONTES EXTERNAS



Fontes de Inovação

FONTES INTERNAS

Pesquisa & Desenvolvimento

Desenvolvimento de novas tecnologias

Desenvolver novas aplicações para tecnologias já existentes

Inovar através da combinação de diferentes tecnologias

Melhoria contínua dos produtos ou serviços

Potenciar o lançamento de novos produtos ou serviços (em função da estratégia da organização, poderão ou não destinar-se aos mesmos mercados)

Realizar um esforço sistemático de prospectiva (potenciais produtos ou mercados)

Fontes de Inovação

FONTES INTERNAS

Concepção

A quem cabe desenvolver os aspectos conceptuais em termos de funcionalidade, manutibilidade, fiabilidade e vida útil, bem como definir os principais componentes a incorporar, materiais a utilizar, dimensões principais, "design", cálculos de engenharia, etc..

Produtos com o mesmo desempenho e funcionalidade poderão ser concebidos de forma diferente, o que poderá permitir a utilização de diferentes tipos de materiais e/ou processos de fabrico.

... Necessidade de um envolvimento estreito com o processo de inovação....podem surgir novas ideias ou melhorar as iniciais!!!

Fontes de Inovação

FONTES INTERNAS

Produção

A quem cabe utilizar os novos processos desenvolvidos ou produzir os novos produtos.

A experiência adquirida (know-how) na utilização de processos produtivos, permite contribuir para a introdução de melhorias ou, inclusivamente, apresentar sugestões para o desenvolvimento de novos processos e/ou produtos.

... Necessidade de um envolvimento estreito com o processo de inovação....podem surgir novas ideias ou melhorar as iniciais!!!

Fontes de Inovação

FONTES INTERNAS

Marketing

À função comercial (“marketing”), cabe a indicação das características fundamentais do produto/serviço, do modo como se realiza a sua promoção, dos preços a praticar e da distribuição. (o produto, o preço, a promoção e a distribuição – normalmente designados por “marketing-mix”).

É o elemento chave de ligação ao mercado, que interpreta os desejos dos clientes, que pode detectar necessidades e oportunidades de negócio.

... Necessidade de um envolvimento estreito com o processo de inovação....podem surgir novas ideias ou melhorar as iniciais!!!

Fontes de Inovação

FONTES EXTERNAS

Clientes

Inventariar as suas necessidades e insatisfações, observar as formas de uso e determinar quais os atributos e atitudes que mais são valorizadas.

...A melhor inovação não é a mais sofisticada, mas sim a que merece melhor aceitação do mercado, independentemente da sua complexidade.

...As informações obtidas junto dos clientes permitirá:

Compreender as suas necessidades actuais e potenciais;

Conhecer a reacção aos produtos e serviços, podendo proceder-se melhorias ou adaptações;

Limitar os riscos das inovações.

Fontes de Inovação

FONTES EXTERNAS

Fornecedores

Os equipamentos, as matérias-primas e componentes são obtidos no exterior a *fornecedores*

As matérias primas e componentes podem potenciar novas aplicações

Podem participar (ou serem decisivos) no desenvolvimento de novos processos

Os fornecedores conhecem bem o mercado e podem ser também uma boa fonte de informação dos concorrentes

Fontes de Inovação

FONTES EXTERNAS

Distribuidores (quando a distribuição não é efectuada pela própria empresa)

Podem actuar como agentes de recolha de informação junto dos clientes

Concorrentes

Benchmarking

Benchmarking cooperativo, partilha de conhecimentos

Alianças, partilha de custos de investigação

Fontes de Inovação

FONTES EXTERNAS

Centros de Pesquisa

As acções de P&D (na totalidade, parcial ou conjuntamente) podem ser contratadas a entidades externas (Universidades, Centros Técnico-Científicos, etc.) que se encontrem preparados para as acções desejadas.



2.2. INOVAÇÃO ABERTA

Inovação Aberta vs Fechada

Se classificarmos a inovação segundo os tipos de estratégia:

- 1. Inovação fechada** emprega a estratégia de contratar o pessoal qualificado. Parte do princípio que deve ser a própria empresa a desenvolver os seus novos produtos e serviços e ser a primeira a fazê-los chegar ao mercado. Por fim, parte do princípio que uma empresa deve proteger a sua propriedade intelectual limitando a concorrência.
- 1. Inovação aberta** considera que as empresas vão buscar a sua tecnologia a várias fontes. Estratégias abertas para a inovação promovem a eficiência através de parcerias eficazes. Mas como diria Stefik e Stefik (2004: 235) nunca ninguém fez uma descoberta com a inovação aberta.

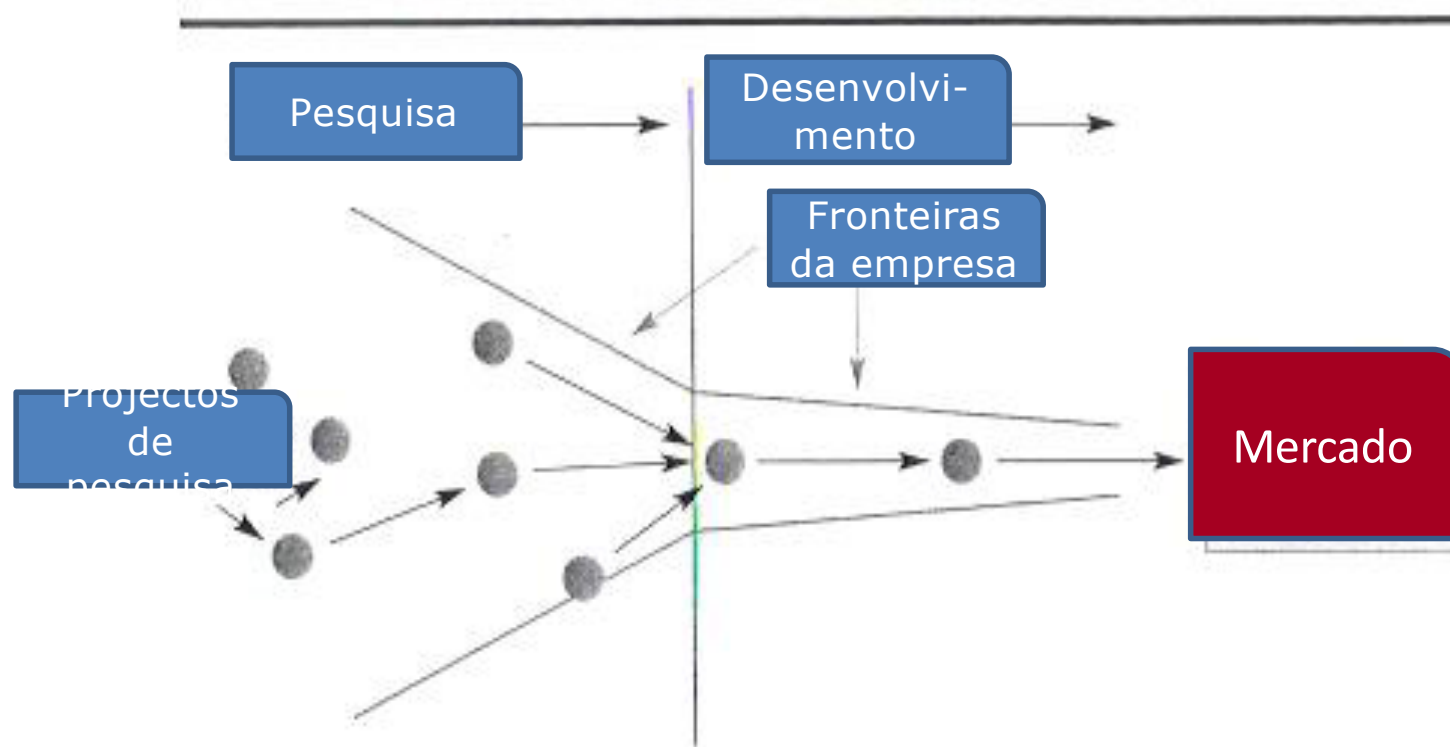
Inovação Aberta

“...as ideias e inovações mais valiosas podem ter origem interna ou externa à empresa e podem ser lançadas para o mercado tanto a partir da própria empresa como através de parceiros externos” (Chesbrough, 2003).

As empresas que estão demasiado focadas na procura interna por novas ideias, perdem um grande número de oportunidades que podem ser sugeridas e desenvolvidas por um vasto conjunto de agentes externos às empresas.

A massificação das TIC's levou ao aumento da mobilidade de profissionais entre empresas concorrentes e entre indústrias, fazendo com que o conhecimento se difundisse mais facilmente entre as empresas, o que acelerou a passagem do modelo típico de “inovação fechada” para o modelo de “inovação aberta”

Paradigma da inovação fechada no desenvolvimento de P&D



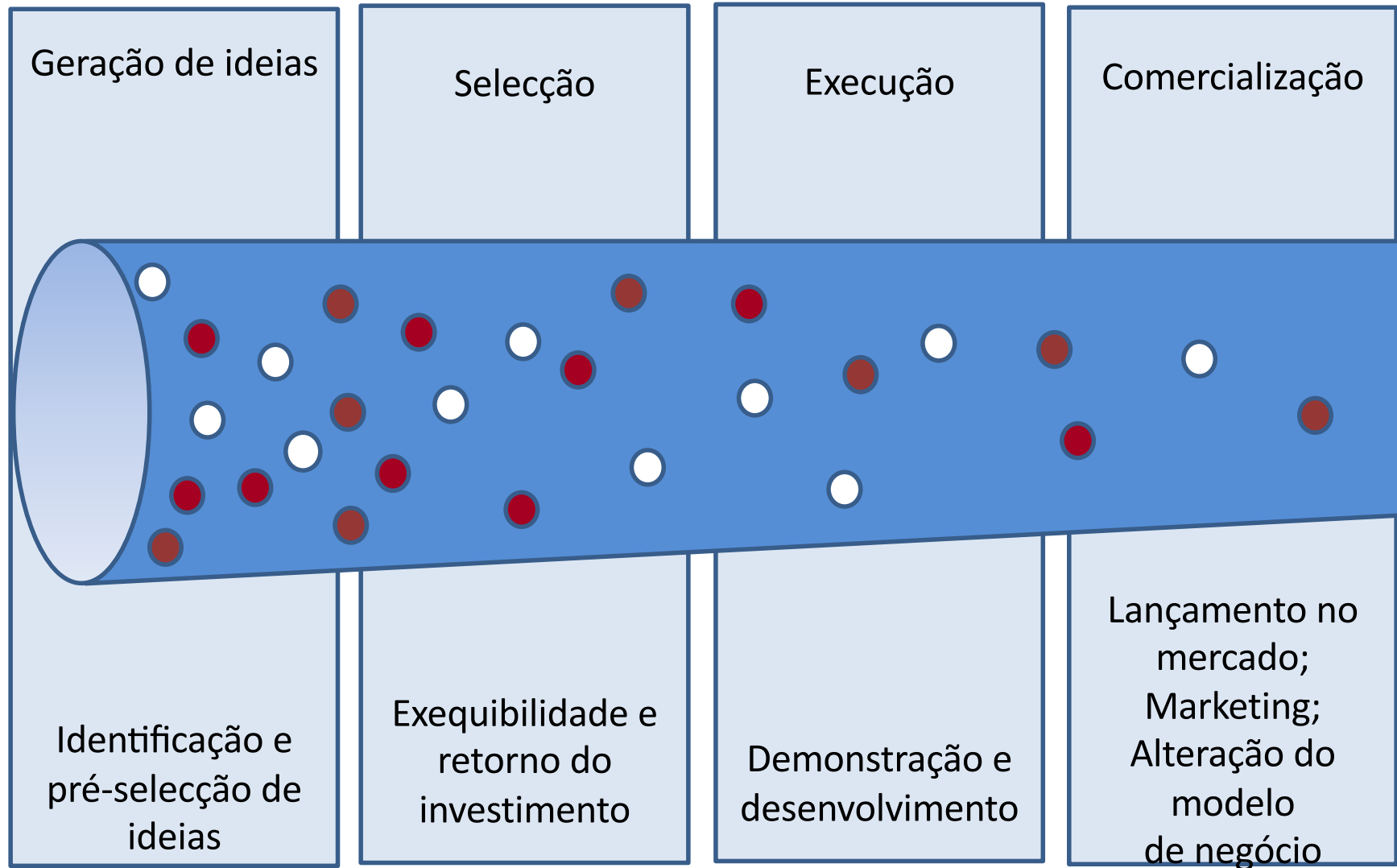
PRINCÍPIOS DA INOVAÇÃO ABERTA

- ✓ Cooperar estreitamente com os clientes no desenvolvimento de novas soluções
- ✓ Focalizar na utilidade, não no produto
- ✓ Integrar a sua empresa na organização do cliente
- ✓ Há muita gente inteligente fora da nossa empresa
- ✓ A P&D externa pode trazer muito valor para a empresa
- ✓ A P&D interna é fundamental para a apropriação de parte desse valor
- ✓ Não é preciso estarmos na origem da investigação para tirarmos partido dela

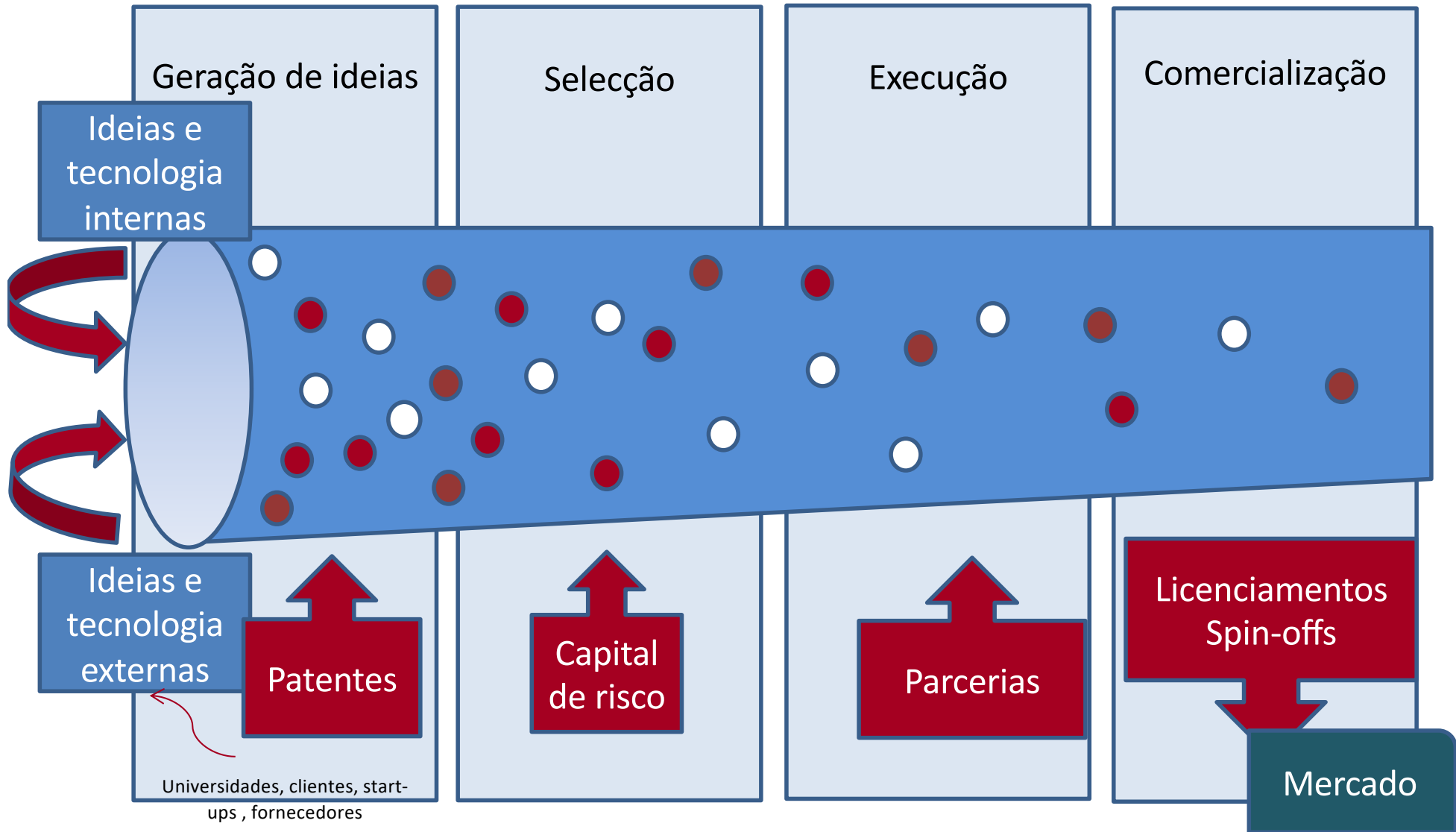
Fonte: Chesrbrough (2006)

EI-FEA_RP, 2020

Fases do processo de inovação



Inovação aberta: a estratégia



Inovação Aberta: Modelos de Implementação

Outsourcing do processo de inovação

Vantagens: Redução de custos, utilização de competências externas
Desvantagens: Menor aprendizagem, alienação de competências de inovação

Investimento em inovadores

Vantagens: Acesso a tecnologias e mercados emergentes
Desvantagens: Investimento considerável com um risco elevado

Parcerias em inovação

Vantagens: Acesso a grande variedade de conhecimento e competências, sinergia e multidisciplinaridade
Desvantagens: Possível conflito sobre direitos de propriedade intelectual e resultados

Inovação com clientes

Vantagens: Colaboração com o mercado na criação de valor
Desvantagens: Elevados níveis de incerteza, divulgação do processo de P&D

Crowdsourcing

Vantagens: Acesso a uma extensa variedade de competências, aumento da rapidez na geração de ideias e tecnologias inovadoras, redução dos custos de inovação
Desvantagens: Elevado risco na contratualização, dificuldade em garantir níveis constantes de criatividade

Inovação para PMEs: modelo de crowdsourcing

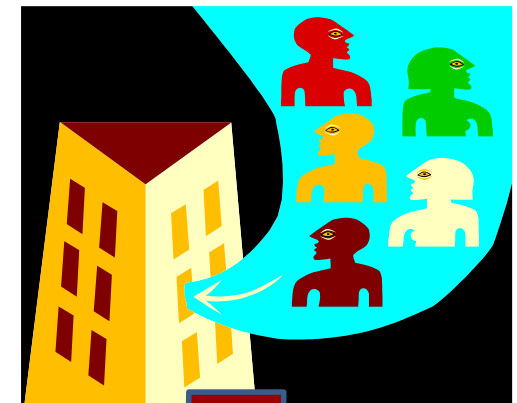
THE CROWD

Investigadores,
Equipas de
investigação,
Laboratórios,
Alunos de pós-
graduação,
Indivíduos altamente
qualificados



Acesso a conhecimento
Transferência de
conhecimento
Desenvolvimento de
competências
Colaboração
Reputação
Mais fácil acesso a
financiamento
Melhoria e inovação
Internacionalização
Crescimento do negócio
Empregabilidade

PMEs



Em Resumo

1. Acelerar a obtenção de receitas e lucros a partir de produtos e serviços de elevado valor para o mercado.
2. Facilitar a transformação do modelo de negócio para permitir a comercialização de inovações.
3. Permitir o aproveitamento de “janelas de oportunidades”.



Sustentabilidade e
crescimento

Limitações e Reservas....

Os estudos consultados, referentes a revisões e compilações de literatura sobre o tema da inovação aberta (Dahlander & Gann, 2010; Huizingh, 2011), são unânimes em salientar que existe ainda muita fragmentação sobre o tema. Dahlander & Gann (2010, 140) concluem: “Ao analisar os resultados desta pesquisa, identificamos interpretações diferentes da definição de abertura”.

Huizingh (2011, 6-7) argumenta que “|...| ainda há muitas questões sobre a inovação aberta que precisamos de entender melhor, a fim de absorver o novo conceito e integrá-lo plenamente nas teorias de gestão (inovação) e nas ferramentas de gestão existentes. Ainda nos falta conhecimento sobre como o fazer e quando o fazer. No entanto, a inovação aberta tem provado ser um conceito importante para muitas empresas e em muitos contextos.”

Limitações e Reservas....



Todos são no entanto unânimes em afirmar que a abertura acarreta custos, que podem ser menores ou maiores, consoante as empresas estejam mais ou menos preparadas internamente para receber esses contributos externos.



2.3. DIFUSÃO DA INOVAÇÃO

Difusão e Adopção da Inovação

O SUCESSO DE UMA INOVAÇÃO PASSA PELA SUA DIFUSÃO E ADOÇÃO

Difusão

Processo pelo qual uma inovação é comunicada através de certos canais, ao longo do tempo, entre os membros de um sistema social (Rogers, 1983)

Adopção

Resultado de um processo mental e pessoal (por vezes de grupo) de decisão, que se traduz na aceitação (ou rejeição) da novidade (Spence, 1994)

Difusão e Adopção da Inovação

ADOÇÃO

Elementos Determinantes da Taxa de Adopção

Factores inerentes à oferta

Reputação da oferta

Imagem que o mercado tem do promotor da inovação

Activos complementares

Capacidade produtiva, distribuição, serviço pós-venda

P&D e Marketing

Qualidade dos produtos, promoção adequada, nome dos produtos, canais de comunicação

Momento do lançamento

Na altura das necessidades sócio-económicas

Difusão e Adopção da Inovação

ADOPÇÃO

Elementos Determinantes da Taxa de Adopção

Factores inerentes ao produto

Observação/experimentação

visibilidade relativamente aos outros, possibilidade de experimentação/

Simplicidade/Complexidade

de compreensão/utilização

Preço

Desnatação (preços altos, ausência de concorrência)

penetração no mercado (preço baixo)

Compatibilidade

maneira como inovação é percebida como consistente com valores, experiências passadas, etc.

Vantagem relativa

maneira como inovação é percebida como melhor do que aquilo que já existia

Rentabilidade da inovação

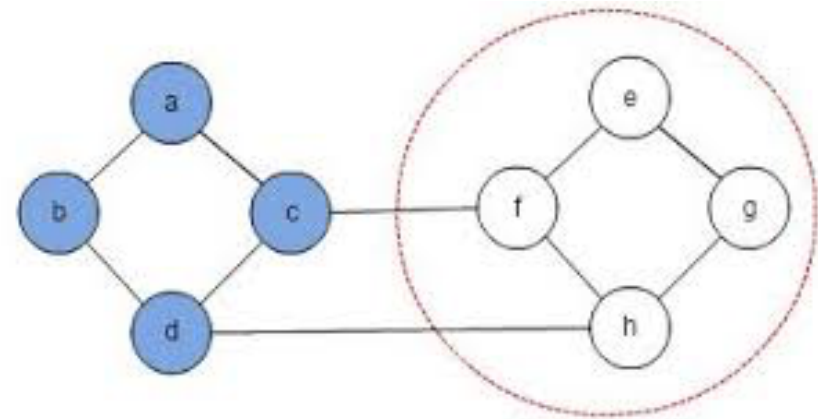
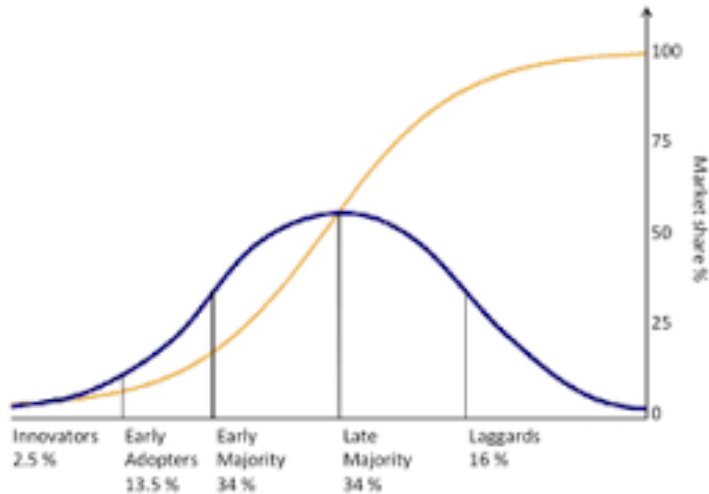
O mercado compra mais facilmente quando exista retorno do investimento

Difusão e Adopção da Inovação

ADOPÇÃO

Elementos Determinantes da Taxa de Adopção

Factores inerentes ao mercado





3. AMBIENTES EXTERNOS FAVORÁVEIS AO EMPREENDEDORISMO

Ambientes favoráveis ao empreendedorismo

Assume-se que existem condições que favorecem o empreendedorismo, tais como:

educação, as infraestruturas (redes de telecomunicações, transportes, parques industriais, incubadoras, etc.), legislação, políticas públicas, comércio livre, igualdade de oportunidades, etc.

As características da estrutura económica local e regional também contribuem para explicar as variações geográficas em termos de atividade empreendedora e inovação.

Neste contexto temos os ecossistemas empreendedores, nestes locais a aglomeração ou proximidade entre empresas favorecem o processo empreendedor e permitem dispor de informação, trabalho qualificado, tecnologia e capital.

Exemplo o ecossistema empreendedor do Babson College (capital humano; empresas e mercados; apoio financeiro; cultura empreendedora, infraestruturas e serviços de apoio e políticas e programas)

Ambientes regionais favoráveis ao empreendedorismo



Fatores sociais e psicológicos que influenciam a diversidade e criatividade regional .

Índice de criatividade:

-tolerância; tecnologia; talento e equipamentos e serviços na região



4. POLÍTICAS PÚBLICAS DE PROMOÇÃO DO EMPREENDEDORISMO

Políticas públicas.

- Impactos económicos
- Estímulo à criação de empresas
- Transferência de tecnologia e inovação
- Crescimento económico

- Impactos sociais
- Melhoria no nível de vida
- Saída para o desemprego

- Ambiente de negócios e políticas regulatórias de estímulo

As PP podem agrupar-se em:

Cultura e educação empreendedora, desenvolvimento industrial e infraestruturas de suporte (parques tecnológicos, incubadoras, etc.), promoção da inovação, P&D e transferência de tecnologia e conhecimento, estímulo à internacionalização, empreendedorismo em grupos vulneráveis (mulheres, minorias étnicas, etc.)



5. MÉTRICAS DE EMPREENDEDORISMO E INOVAÇÃO

Indicador	Descrição
Empresas criadas	Empresas criadas sobre as empresas já existentes.
Crescimento do emprego	Mudança anual no número total de pessoas empregadas, no total e por setor.
Taxa de sobrevivência de empresas criadas	Empresas criadas no ano n que ainda existem no ano n+3.
Emprego criado pelas empresas novas	Número de pessoas empregadas em novas empresas (ano n) e nas empresas sobreviventes (n+3, n+2, n+1) em relação ao número de pessoas empregadas em todas as empresas em actividade (no ano n).
Preferência pelo auto-emprego	Comparação entre o número de pessoas que preferem trabalhar por conta de outrem e por conta própria.
Iniciativa empresarial	Indivíduos que pretendem vir a criar uma empresa. Incidência de empresários (proprietários e trabalhadores por conta própria) /atividade empresarial.
Dinamismo empresarial	Taxas de entrada e de saída das empresas. Expansão das empresas e do emprego nas empresas. Propensão para o risco / receio de falhar.
Criação de emprego	Taxa de criação de empresas.

Indicadores de Inovação.

ENTRADA	SAÍDA
Percentual do faturamento investido em inovação;	Percentual do faturamento proveniente dos produtos inovadores;
Número de pesquisadores em relação ao total de colaboradores;	Percentual do faturamento proveniente dos produtos lançados no(s) último(s) ano(s);
Número de profissionais capacitados nas competências essenciais da empresa; número de horas de treinamento em relação ao número de horas trabalhadas;	Lucratividade dos produtos inovadores em relação aos produtos do mesmo segmento;
Tempo de casa médio dos pesquisadores;	Potencial de faturamento anual dos projetos de inovação em carteira;
Percentual de tempo despendido com inovação;	Número de ideias geradas por ano;
Quantidade de mentores de inovação.	Porcentagem de funcionários que geram ideias;
	Taxa anual de ideias por funcionário.



PISTAS PARA PESQUISA.....

Pistas de pesquisa.....

- Inovação empresarial:Tipologias, tecnologia, estratégia, eco inovação, modelo de negócio...
- Inovação na administração pública/ensino e nas ONGs
- Inovação e transferência de conhecimento e tecnologia (ensino superior - Quadruple Hélice); Universidade Empreendedora
- Ecossistemas empreendedores/Startups e spinoffs
- A era do digital “Smarts e C&A”
- Inovação aberta
- Perspectivas macroeconómicas: CIS e PINTEC
- MNC; Investimento, P&D, por setor e grau tecnológico....



2º PARTE DA AULA: AÇÃO? LETS GET THE FISH....

Orientações:

1. Cada grupo deve escolher um caso/problema (disponível no stoa), vamos ver se temos paridade! E pensar em possíveis soluções (haverá um tempo para trabalho autónomo, antes da discussão)
2. Identificar casos/problema na região/Brasil e preparar de acordo com as orientações dadas em aula.

- Entregam no moodle até uma semana após a sessão um relatório, aconselha-se que possam introduzir algum corpo teórico que possa fundamentar a investigação aplicada (aconselhado entre 3 e 6 páginas).

Qualquer questão, estou disponível para ajudar!

Luísa Carvalho

Luisa.c.carvalho@esce.ips.pt

WhatsApp: +351 965869900