



UNIVERSIDADE DE SÃO PAULO
FACULDADE DE ODONTOLOGIA DE RIBEIRÃO PRETO
DEPARTAMENTO DE BIOLOGIA BÁSICA E ORAL

QUESTIONÁRIO DE FIXAÇÃO SISTEMA UROGENITAL

1. A diferença morfológica de um órgão do sistema urogenital que não provoca prejuízo funcional representa um exemplo de:
 - a) Anomalia.
 - b) Variação anatômica interna.
 - c) Monstruosidade.
 - d) Variação anatômica externa.
 - d) Tanatologia.
2. Em relação ao sistema urinário, é incorreto afirmar que:
 - a) É responsável pela manutenção da homeostasia.
 - b) Se compõe de rins, ureteres, bexiga urinária e uretra.
 - c) Controla o volume e a composição dos líquidos orgânicos.
 - d) É um sistema de excreção.
 - e) Os rins estão em um mesmo nível de posição.
3. O néfron representa a unidade funcional do rim e encontra-se no nível:
 - a) Da medula espinhal.
 - b) Do córtex renal.
 - c) Da pelve renal.
 - d) Do hilo renal.
 - e) Do cálice renal maior.
4. Sobre a bexiga urinária, é incorreto afirmar que:
 - a) Representa uma bolsa musculomembranácea.
 - b) Possui uma capacidade fisiológica média de 350 mL.
 - c) Apresenta um músculo liso denominado detrusor da bexiga.



UNIVERSIDADE DE SÃO PAULO
FACULDADE DE ODONTOLOGIA DE RIBEIRÃO PRETO
DEPARTAMENTO DE BIOLOGIA BÁSICA E ORAL

- d) Seu esvaziamento é assegurado por inervação parassimpática sacral.
- e) Na mulher, possui uma localização posterior à vagina.
5. Considerando o sistema urinário é incorreto afirmar que:
- a) Os rins, ureteres, bexiga urinária e uretra fazem parte de sua composição.
- b) O néfron representa a unidade funcional do rim, localizando-se no córtex do parênquima renal.
- c) O ureter possui uma parte abdominal e outra pélvica.
- d) Controla o volume e a composição dos líquidos orgânicos, mantendo a homeostasia.
- e) Os rins são órgãos uropoéticos, com localização retroperitoneal, acolados à parede posterior do abdome, sendo o esquerdo inferior ao direito.
6. Em relação à bexiga urinária, é incorreto afirmar que:
- a) Nos adultos, em vacuidade vesical, situa-se na pelve menor.
- b) É separada do púbis pelo processo retropúbico.
- c) A bexiga em plenitude vesical pode ascender até o nível do anel umbilical.
- d) As principais artérias que irrigam a bexiga são ramos da íliaca externa.
- e) Na mulher, o fundo da bexiga é separado do reto pelo colo do útero e a parte superior da vagina.
7. O pedículo renal localizado no hilo renal compõe-se de:
- a) Pelve renal, artéria e veias renais, vasos linfáticos e nervos.
- b) Ureter, artéria e veias renais.
- c) Vasos linfáticos e nervos.
- d) Artéria e veias renais.
- e) Ureter, uretra, veia e artéria renais.
8. Sobre a uretra é incorreto afirmar que:
- a) No homem, é uma via comum para micção e a ejaculação.
- b) Não possui glândulas em sua espessura.



UNIVERSIDADE DE SÃO PAULO
FACULDADE DE ODONTOLOGIA DE RIBEIRÃO PRETO
DEPARTAMENTO DE BIOLOGIA BÁSICA E ORAL

c) A uretra feminina é curta, medindo cerca de 4 cm de comprimento, e isto explica a facilidade para o desenvolvimento de cistite.

d) No homem a uretra possui quatro porções, sendo a parte esponjosa a maior delas.

e) No homem, a parte prostática da uretra recebe o líquido seminal conduzido pelos ductos ejaculatórios.

9. Assinale a alternativa incorreta em relação ao sistema urogenital:

a) A bexiga urinária é uma bolsa de natureza musculomembranácea.

b) O hilo renal encontra-se na margem lateral do rim.

c) Os rins possuem um aspecto de um grão de feijão.

d) O ureter possui uma porção abdominal e outra pélvica.

e) As vias urinárias são formadas por bacinetes, ureter, bexiga e uretra.

10. Em relação ao sistema urinário, não se pode dizer que:

a) À medida que a urina passa ao longo dos ureteres, surgem ondas peristálticas em suas paredes.

b) O ureter cruza a abertura superior da pelve e a artéria ilíaca externa, logo após a bifurcação da artéria ilíaca comum.

c) O rim esquerdo, juntamente com o pâncreas e o baço, situa-se no leito gástrico, onde é recoberto pela parede posterior da bolsa omental.

d) A face posterior do polo superior do rim relaciona-se com o diafragma, que o separa da cavidade pleural e da 10ª costela.

e) O rim esquerdo é, frequentemente, mais longo que o direito.

11. Sobre a uretra, é incorreto afirmar que:

a) No homem, é uma via comum para micção e ejaculação.

b) Na mulher serve apenas para a excreção urinária.

c) No homem, a parte esponjosa da uretra mede cerca de 15 cm de comprimento.

d) Os nervos da uretra masculina são ramos do nervo pudendo.

e) A uretra feminina tem suprimento sanguíneo assegurado pelas artérias pudenda externa e vaginal.



UNIVERSIDADE DE SÃO PAULO
FACULDADE DE ODONTOLOGIA DE RIBEIRÃO PRETO
DEPARTAMENTO DE BIOLOGIA BÁSICA E ORAL

12. Os ductos ejaculatórios desembocam no nível da parte:

- a) Esponjosa da uretra.
- b) Membranácea da uretra.
- c) Intramural da uretra.
- d) Prostática da uretra.
- e) Não desembocam em nenhum nível da uretra, e sim, no ureter.

13. Em relação ao pênis, é incorreto afirmar que:

- a) O corpo esponjoso situa-se ventralmente no pênis.
- b) A dilatação distal do corpo esponjoso é denominada glândula.
- c) Sua raiz compõe-se somente do bulbo do pênis.
- d) Apresenta uma raiz e um corpo.
- e) Os corpos cavernosos encontram-se na região dorsolateral do pênis.

14. Considerando o sistema genital masculino, é incorreto afirmar que:

- a) O escroto apresenta um músculo liso denominado dartos.
- b) Os testículos originam-se embriologicamente no escroto.
- c) A próstata é uma glândula anexa e pode ser palpada in vivo, por via retal.
- d) A vasectomia é realizada no nível do ducto deferente, bilateralmente.
- e) Os testículos são glândulas móveis no interior do escroto.

15. Sobre a ejaculação, é incorreto afirmar que:

- a) Se realiza em duas fases, primeiro há emissão de espermatozoides e secreções dos ductos ejaculatórios para as partes prostática e membranácea da uretra.
- b) A fase de emissão resulta da peristalse nos ductos deferentes e glândulas seminais e da contração das glândulas bulbouretrais e do músculo liso da próstata.
- c) A emissão de sêmen é uma resposta simpática.
- d) A expulsão de sêmen da parte esponjosa da uretra sucede a estimulação simpática.
- e) É acompanhada por espasmo clônico dos músculos bulboesponjoso e ísquiocavernoso.



UNIVERSIDADE DE SÃO PAULO
FACULDADE DE ODONTOLOGIA DE RIBEIRÃO PRETO
DEPARTAMENTO DE BIOLOGIA BÁSICA E ORAL

16. Assinale a alternativa correta sobre o sistema genital masculino:
- a) Os testículos são estruturas intrapélvicas.
 - b) O ducto deferente possui uma trajetória descendente no funículo espermático em direção ao canal lingual.
 - c) Os testículos ocupam o mesmo compartimento no interior do escroto.
 - d) O ducto deferente estende-se da cabeça do epidídimo até o ducto da glândula seminal.
 - e) O corpo esponjoso situa-se ventralmente no pênis.
17. A vasectomia representa um procedimento cirúrgico de esterilização masculina, realizado no nível do (a):
- a) Parte prostática da uretra.
 - b) Cauda do epidídimo.
 - c) Ducto deferente.
 - d) Ducto da glândula seminal.
 - e) Parte esponjosa da uretra.
18. Assinale a alternativa correta sobre os testículos:
- a) São glândulas imóveis dentro do escroto.
 - b) São impalpáveis.
 - c) Se originam embriologicamente no interior do escroto.
 - d) Produzem um hormônio denominado testosterona.
 - e) O epidídimo evolui embriologicamente para a forma de testículo.
19. Considerando a base anatômica para a ereção, é incorreto afirmar que:
- a) Quando um homem é estimulado eroticamente, o músculo liso das trabéculas fibrosas e das artérias helicinas relaxa, devido à estimulação parassimpática.
 - b) Os músculos bulboesponjoso e isquiocavernoso comprimem plexos venosos na periferia dos corpos cavernosos e impedem o retorno do sangue venoso.
 - c) Após a ejaculação e orgasmo, o pênis gradualmente retorna ao seu estado flácido, um processo denominado detumescência.



UNIVERSIDADE DE SÃO PAULO
FACULDADE DE ODONTOLOGIA DE RIBEIRÃO PRETO
DEPARTAMENTO DE BIOLOGIA BÁSICA E ORAL

d) A detumescência resulta da estimulação simpática que causa constrição do músculo liso das artérias helicinas.

e) Quando da detumescência, o sangue é lentamente drenado dos espaços cavernosos para a veia dorsal superficial.

20. Parte da tuba uterina em que geralmente ocorre a fecundação do gameta feminino pelo espermatozoide:

- a) Fímbrias.
- b) Infundíbulo.
- c) Istmo.
- d) Uterina.
- e) Ampola.

21. Sobre o clitóris, é incorreto afirmar que:

- a) Representa uma estrutura erétil e homóloga ao pênis.
- b) É uma zona erógena extravaginal.
- c) Possui glândula e prepúcio.
- d) No pudendo feminino, encontra-se anteriormente ao óstio externo da uretra e óstio da vagina.
- e) É pobremente innervado.

22. As três camadas do útero, de fora para dentro, são respectivamente:

- a) Miométrio, endométrio e perimétrio.
- b) Endométrio, miométrio e perimétrio.
- c) Perimétrio, miométrio e endométrio.
- d) Endométrio, perimétrio e miométrio.
- e) Perimétrio, endométrio e miométrio.

23. Sobre o sistema genital feminino, é incorreto afirmar que:

- a) O pudendo feminino representa o conjunto de órgão genitais externos.



UNIVERSIDADE DE SÃO PAULO
FACULDADE DE ODONTOLOGIA DE RIBEIRÃO PRETO
DEPARTAMENTO DE BIOLOGIA BÁSICA E ORAL

- b) O canal do parto compõe-se da cavidade uterina e vagina.
- c) O endométrio, miométrio e perimétrio representam as túnicas do útero.
- d) A maior parte do útero é formada pelo colo.
- e) O vestibulo da vagina é um espaço delimitado pelos lábios menores do pudendo.

24. A parte da tuba uterina em que geralmente ocorre a fusão dos gametas masculino e feminino, originando a célula ovo (zigoto) que se desloca no sentido do corpo do útero para o processo de nidação é o (a):

- a) Istmo.
- b) Ampola.
- c) Infundíbulo.
- d) Intramural.
- e) Intraparietal.

25. Membrana mucosa que fecha parcialmente o óstio da vagina na mulher virgem.

- a) Comissura anterior dos lábios.
- b) Comissura posterior dos lábios.
- c) Hímen.
- d) Prepúcio do clitóris.
- e) Rima do pudendo.

26. O conjunto de órgão genitais externos femininos, denomina-se:

- a) Vestíbulo da vagina.
- b) Monte do púbis.
- c) Clítoris.
- d) Pudendo feminino.
- e) Hilo.

27. A parede do músculo liso do útero denomina-se:

- a) Endométrio.



UNIVERSIDADE DE SÃO PAULO
FACULDADE DE ODONTOLOGIA DE RIBEIRÃO PRETO
DEPARTAMENTO DE BIOLOGIA BÁSICA E ORAL

- b) Perimétrio.
- c) Epimétrio.
- d) Miométrio.
- e) Uterina voluntária.

28. Analise as assertivas sobre as glândulas vestibulares maiores:

- I – Estão situadas profundamente e nas proximidades do vestíbulo da vagina, local em que desembocam seus ductos excretores.
- II – Ao total, as glândulas vestibulares maiores são em número de seis.
- III – Durante o sexo, são comprimidas e secretam um muco, que serve para lubrificar a porção inferior do canal vaginal.
- IV – Também denominadas glândulas vulvovaginais.
- V – Recebem o epônimo de glândulas de Bartholin.

Assinale a alternativa correta:

- a) Somente I, II e IV estão corretas.
- b) Somente III e V estão corretas.
- c) Todas estão corretas
- d) Somente II está incorreta.
- e) Somente III e V estão incorretas.

29. Camada do útero que se descama parcialmente por ocasião da menstruação:

- a) Perimétrio.
- b) Endométrio.
- c) Epimétrio.
- d) Miométrio.
- e) Ectométrio.

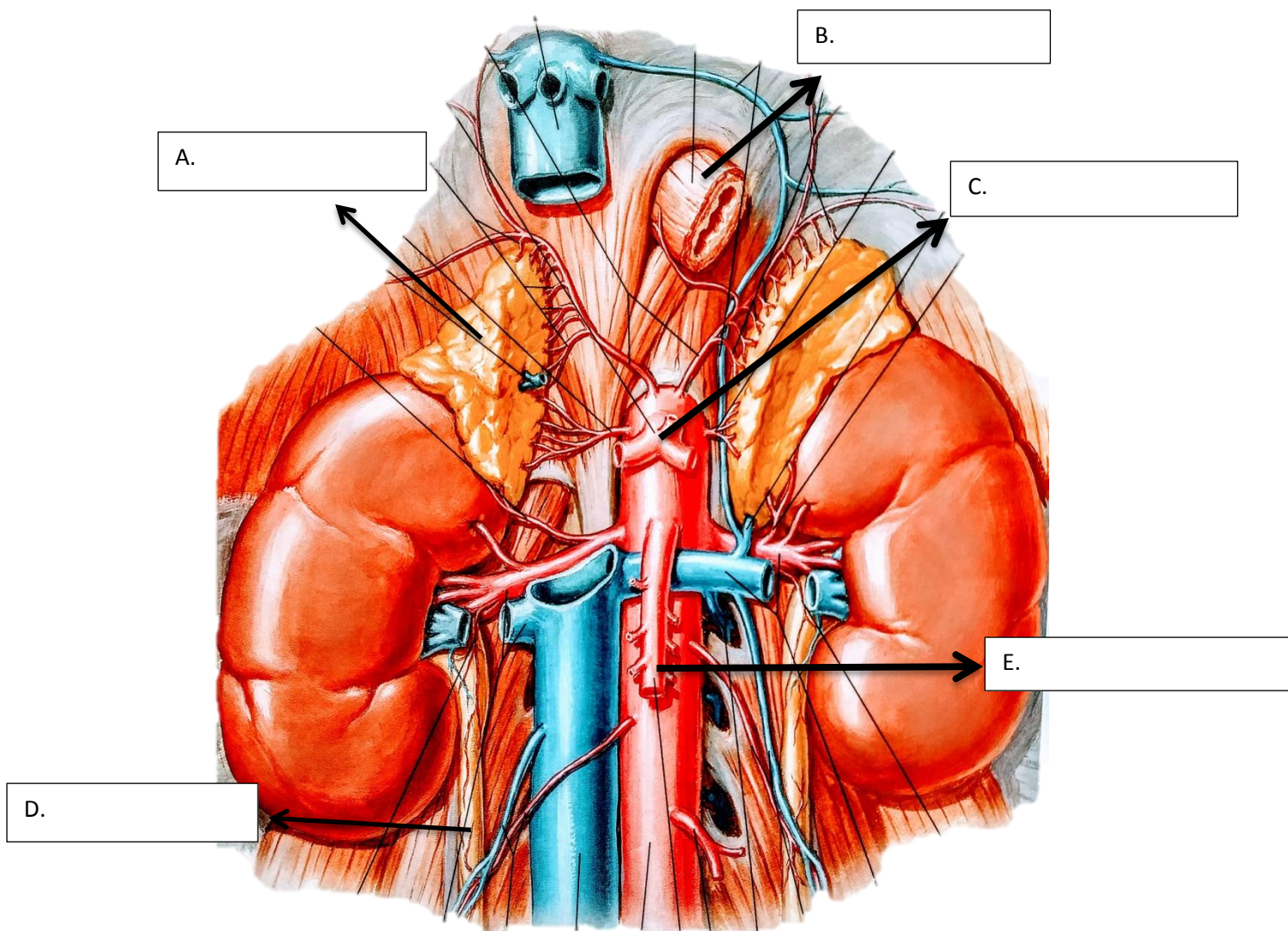
30. Parte do útero localizada acima da inserção das tubas uterinas:



UNIVERSIDADE DE SÃO PAULO
FACULDADE DE ODONTOLOGIA DE RIBEIRÃO PRETO
DEPARTAMENTO DE BIOLOGIA BÁSICA E ORAL

- a) Colo.
- b) Istmo.
- c) Corpo.
- d) Fundo.
- e) Nenhuma das alternativas anteriores.

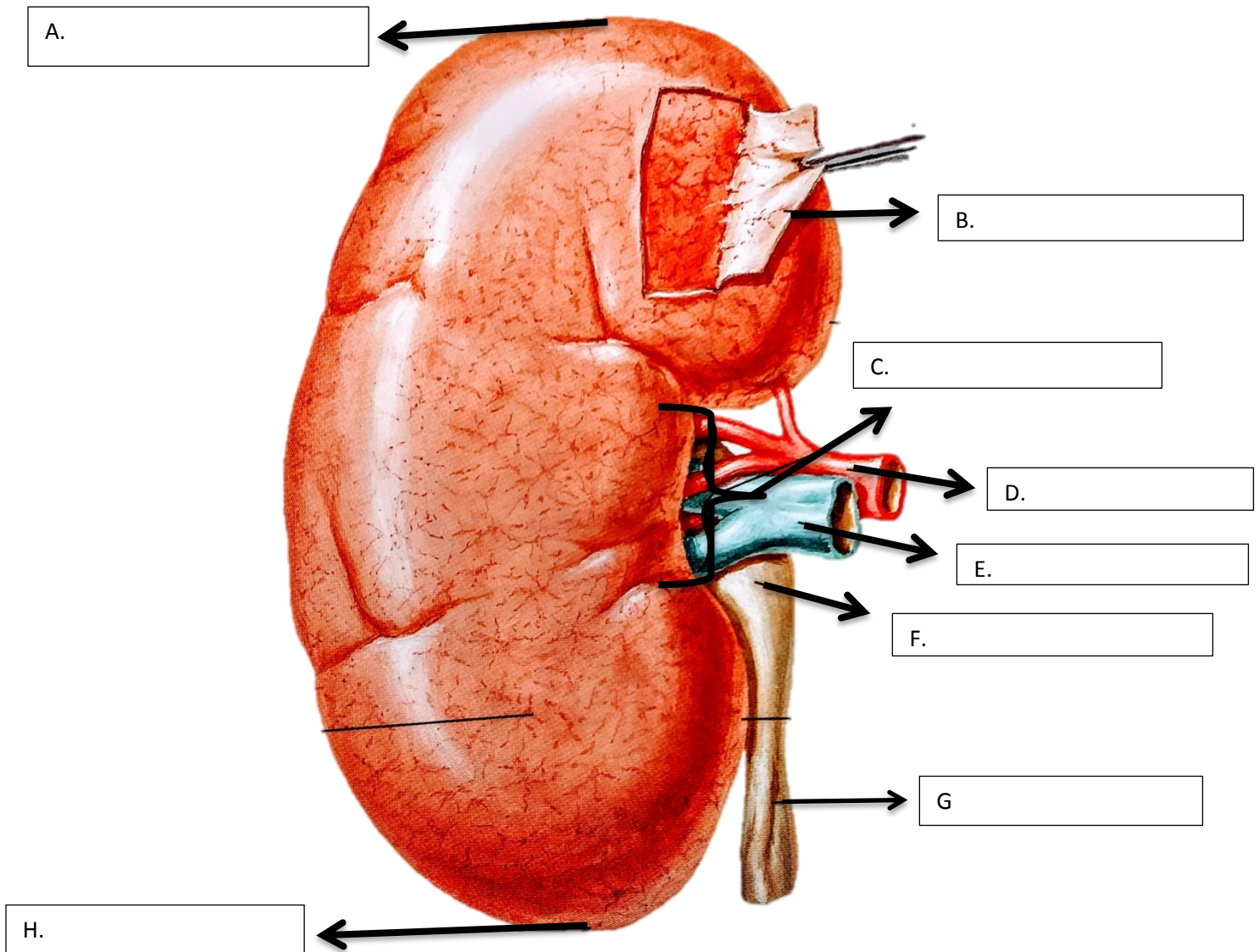
31. Preencha corretamente os espaços correspondentes com os nomes das estruturas indicadas abaixo:





UNIVERSIDADE DE SÃO PAULO
FACULDADE DE ODONTOLOGIA DE RIBEIRÃO PRETO
DEPARTAMENTO DE BIOLOGIA BÁSICA E ORAL

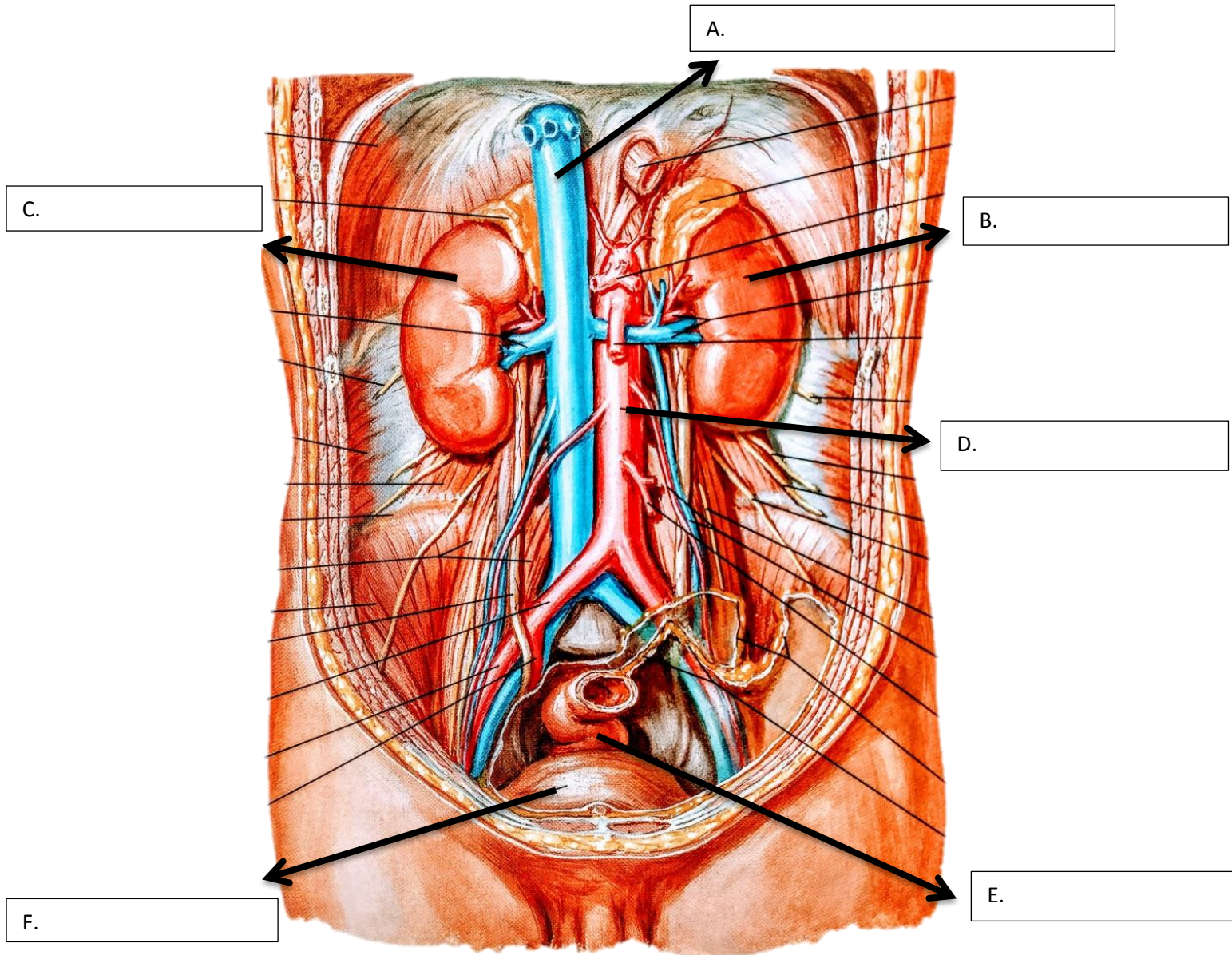
32. Preencha corretamente os espaços correspondentes com os nomes das estruturas indicadas abaixo:





UNIVERSIDADE DE SÃO PAULO
FACULDADE DE ODONTOLOGIA DE RIBEIRÃO PRETO
DEPARTAMENTO DE BIOLOGIA BÁSICA E ORAL

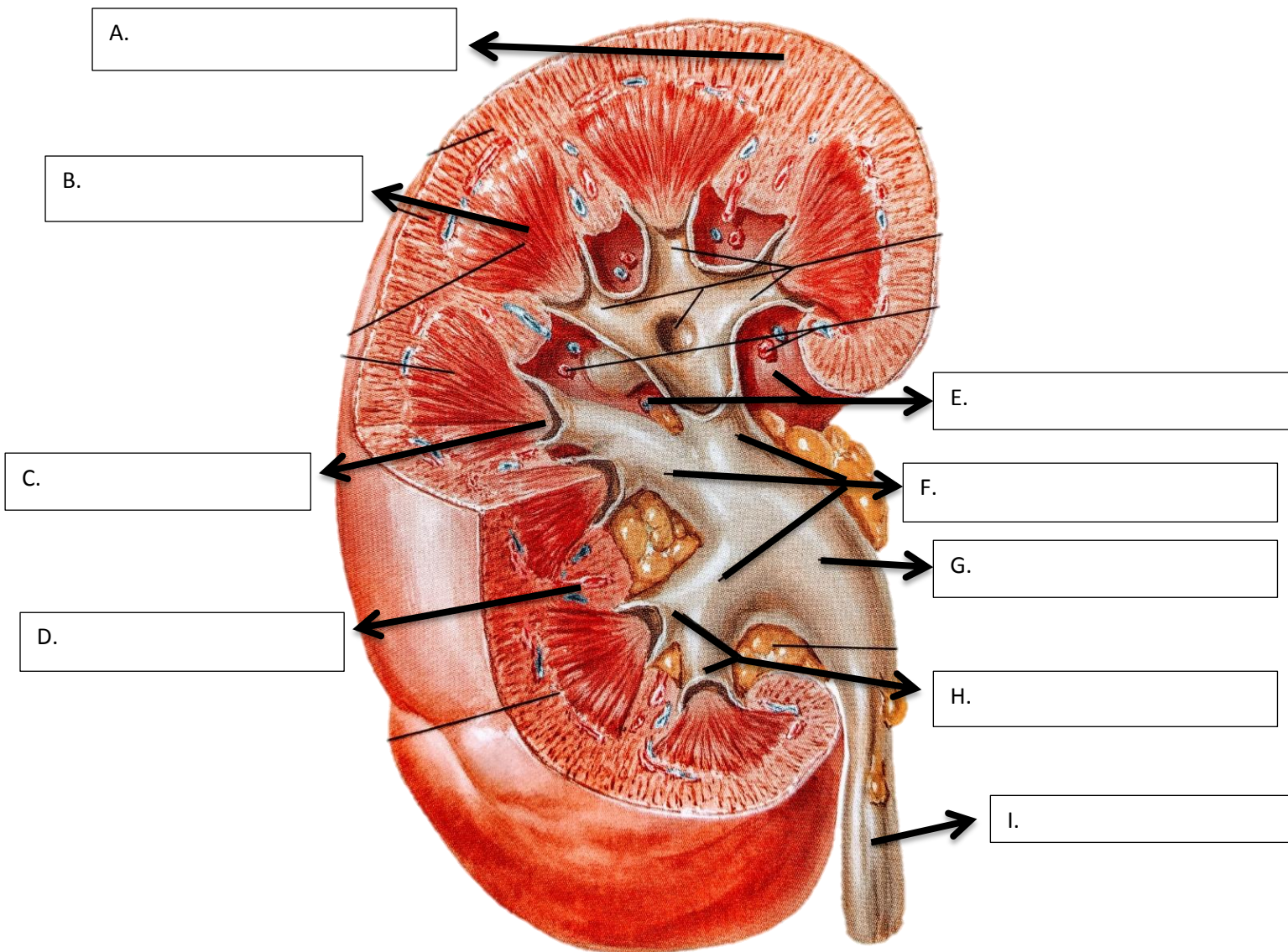
33. Preencha corretamente os espaços correspondentes com os nomes das estruturas indicadas abaixo:





UNIVERSIDADE DE SÃO PAULO
FACULDADE DE ODONTOLOGIA DE RIBEIRÃO PRETO
DEPARTAMENTO DE BIOLOGIA BÁSICA E ORAL

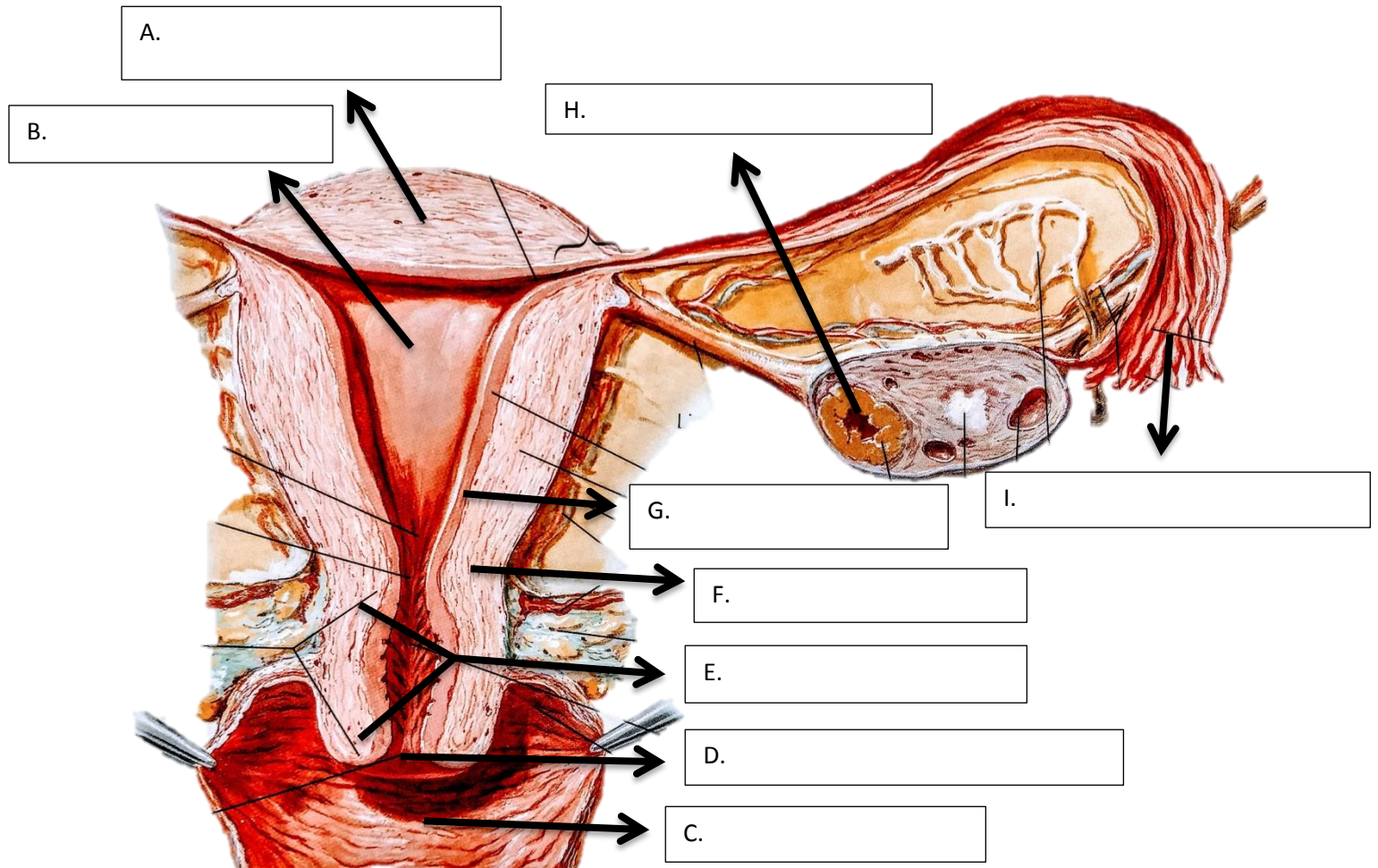
34. Preencha corretamente os espaços correspondentes com os nomes das estruturas indicadas abaixo:





UNIVERSIDADE DE SÃO PAULO
FACULDADE DE ODONTOLOGIA DE RIBEIRÃO PRETO
DEPARTAMENTO DE BIOLOGIA BÁSICA E ORAL

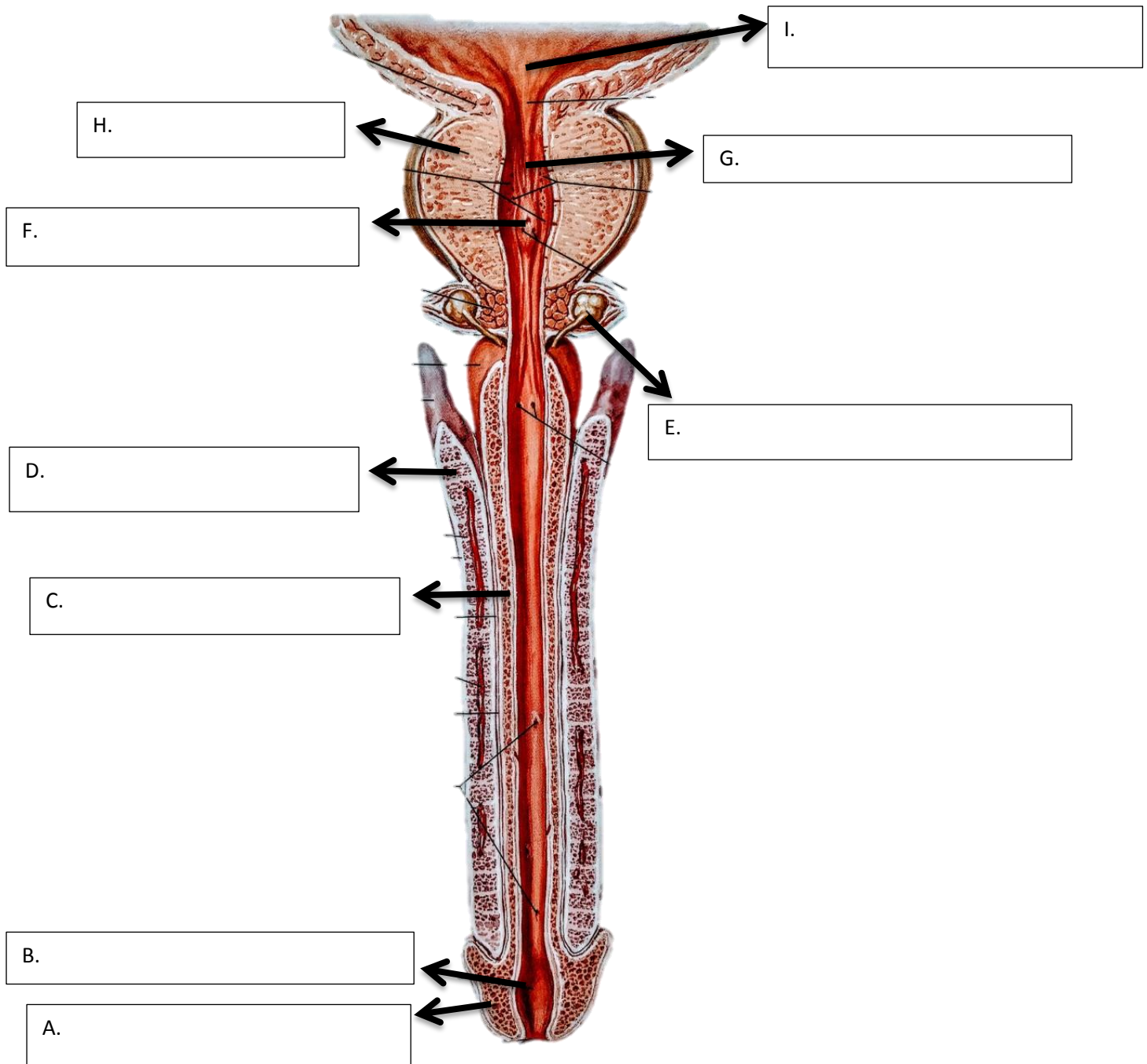
35. Preencha corretamente os espaços correspondentes com os nomes das estruturas indicadas abaixo:





UNIVERSIDADE DE SÃO PAULO
FACULDADE DE ODONTOLOGIA DE RIBEIRÃO PRETO
DEPARTAMENTO DE BIOLOGIA BÁSICA E ORAL

36. Preencha corretamente os espaços correspondentes com os nomes das estruturas indicadas abaixo.





UNIVERSIDADE DE SÃO PAULO
FACULDADE DE ODONTOLOGIA DE RIBEIRÃO PRETO
DEPARTAMENTO DE BIOLOGIA BÁSICA E ORAL

REFERÊNCIAS

- NETTER FH: Atlas de anatomia humana. 5ª edição. Rio de Janeiro. Elsevier, 2011.
- DANGELO JG, FATTINI CA: Anatomia humana sistêmica e segmentar. 3ª edição revista. São Paulo. Editora Atheneu, 2011.
- RIZZOLO RJC, MADEIRA MC: Anatomia facial com fundamentos de anatomia geral. 4ª edição. São Paulo. Sarvier, 2012.
- SCORTEGAGNA A: Anatomia humana, anatomia da cabeça e do pescoço e neuroanatomia em 800 questões comentadas. Curitiba-PR. Juruá, 2012.