



## Guia Experimental e Roteiro para Relatório

### Versão para simulação da

### Exp. 06 : Resposta em Frequência de Circuitos RC e RLC

Elaboração: Profs. W.J. Salcedo e M. Lobo,

Revisão: E.G./L.Y./MNPC/2020

No. USP	Nome	Nota	Bancada
Data:	Turmas:	Profs:	

---

**Objetivos:** Saber analisar a resposta em frequência de quadropolos constituídos por circuitos passivos RC e RLC, utilizando métodos **de simulação** computacional.

---

#### Lista de materiais

- Osciloscópio digital (DSO-X 2002A, Agilent)
- Gerador de funções
- Multímetro digital portátil Yokogawa TY720
- Medidor RLC
- Resistores: 1 k $\Omega$  e 10 k $\Omega$
- Capacitor: 100 nF
- Indutor: ~3,0 mH
- Planilha Excel e Software de cálculo

**Obs: Esta experiência será feita através da simulação dos circuitos elétricos propostos**

- Onde diz “meça” uma variável (com voltímetro, osciloscópio, etc.) entenda que você deve obter o valor dessa variável a partir das simulações e dos recursos que o programa de simulação fornecer !
- Onde diz “dados experimentais” entenda que deve obter esses dados das simulações

# 1 RESPOSTA EM FREQUÊNCIA DE UM CIRCUITO RC:

## 1.1 Identificação e medição dos componentes passivos

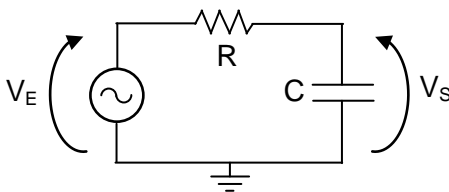
Meça as resistências (R) e a capacitância (C) dos componentes da lista de materiais utilizando o multímetro portátil. Meça a indutância ( $L_s$ ) e a resistência série do indutor ( $R_s$ ) utilizando o medidor RLC na frequência de 1 kHz. Você pode também medir a capacitância ( $C_p$ ) e resistência paralela parasitária ( $R_p$ ) do capacitor com o medidor RLC na frequência de 1 kHz.

**Tabela 1 – Valores dos componentes R, L e C**

	Resistor 1	Resistor 2	Capacitor	Indutor (medido em 1kHz)	
Valor	R (k $\Omega$ )	R (k $\Omega$ )	$C_p$ (nF)	$L_s$ (mH)	$R_s$ ( $\Omega$ )
Nominal	1	10	100	3,0	8,0
Medido	--	--	--	--	--

## 1.2 Determinação da resposta em frequência do circuito RC

Monte o circuito mostrado na Figura 1, com os valores nominais dos componentes iguais a  $R = 1 \text{ k}\Omega$  e  $C = 100 \text{ nF}$ , respectivamente. Programe o gerador de funções para fornecer uma **onda senoidal** de amplitude de **10 Vpp**. Meça os valores eficazes de entrada ( $V_E$ ) e saída (tensão no capacitor  $V_S$ ) com o osciloscópio.



**Figura 1- Circuito RC.**

a) Apresente as fórmulas para calcular o módulo do ganho linear  $|G(j\omega)|$  e a fase  $\varphi(j\omega)$  a partir dos parâmetros do circuito.

b) Apresente a fórmula para obter  $|G(j\omega)|$  (módulo do ganho linear) a partir das tensões experimentais.

c) Meça com o osciloscópio e anote na Tabela 2 os valores eficazes de  $V_E$  e de  $V_S$ , como também a defasagem entre esses sinais ( $\varphi_{V_S} \rightarrow \varphi_{V_E}$ ), para os valores de frequência  $f$  escolhidas.

**Nota:** para sinais com amplitude baixa recomenda-se utilizar o recurso “média” do osciloscópio (ACQUIRE), a fim de reduzir a flutuação da medição.

d) Calcule o módulo do ganho  $|G(f)|$  a partir das tensões experimentais.

e) Indique o módulo do ganho  $|G(f)|$  e a defasagem  $\phi$ , calculados previamente (efetuados na preparação do experimento) utilizando-se os valores nominais dos componentes.

★ Utilize a planilha eletrônica disponibilizada no Moodle para essa experiência para efetuar os cálculos, caso não tenha efetuado a preparação.

**Tabela 2** - Resposta em frequência de um circuito RC.

Valores experimentais (simulados)				Cálculos a partir das tensões medidas
f (Hz)	$V_E$ (CA $V_{RMS}$ )	$V_S$ (CA $V_{RMS}$ )	Fase $\theta_{S \rightarrow E}$ $= \phi_{V_S, V_E}$ ( $^\circ$ )	Ganho $ G(f) $
10				
50				
100				
300				
500				
700				
1 k				
1,2 k				
1,3 k				
1,4 k				
1,5 k				
1,6 k				
1,7 k				
1,8 k				
2 k				
3 k				
6 k				
10 k				

f) Anexe os gráficos de:

i. Módulo do ganho  $|G(f)|$  (valores experimentais);

ii. Defasagem ( $\phi_{VS,VE}$ ) em função da frequência  $f$  (valores experimentais).

g) Compare as curvas experimentais com as teóricas (traçadas na “preparação”). O modelo teórico foi adequado? Justifique sua resposta.

h) Determine a faixa de passagem<sup>1</sup> e a frequência de corte ( $f_c$ ) a partir das curvas experimentais. Indique-as nos dois gráficos acima.

---

<sup>1</sup> Faixa de passagem é a faixa de frequências onde o ganho está dentro do intervalo de 3 dB em relação ao valor máximo (patamar).

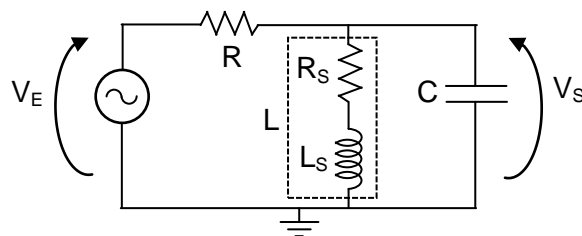
i) Calcule a frequência de corte teórica ( $f_c$ ) do circuito, utilizando os valores experimentais dos componentes (Tabela 1). (Apresente seu cálculo).

j) Compare o resultado obtido no item h (valor experimental) com o do item i (valor teórico) (indique o erro relativo!). Justifique eventuais discrepâncias.

k) Quais seriam as possíveis aplicações para o circuito RC analisado neste experimento? Explique.

## 2 RESPOSTA EM FREQUÊNCIA DE UM CIRCUITO RLC PARALELO:

Monte o circuito da Figura 2, com  $R = 10 \text{ k}\Omega$  e os componentes L e C fornecidos. Note que  $R_s$  e  $L_s$  estão representando o modelo do indutor real utilizado na montagem. Programe o gerador de funções para fornecer uma **onda senoidal** com amplitude de **10 Vpp**.



**Figura 2-** Circuito RLC.

### 2.1 Determinação de resposta em frequência do circuito RLC

a) Indique o número das expressões da *Introdução Teórica* devem ser usadas para calcular  $|G(j\omega)|$  e  $\varphi$  a partir dos parâmetros do circuito da Figura 2.

b) Meça com o osciloscópio os valores eficazes das tensões de entrada e saída do circuito ( $V_E$  e  $V_S$ ), bem como a defasagem entre esses sinais ( $\varphi_{V_S, V_E}$ ) para as diferentes frequências, e preencha a Tabela 3.

c) Calcule o módulo do ganho  $|G(f)|$  experimental a partir das tensões experimentais.

d) Indique o módulo do ganho  $|G(f)|$  e a defasagem  $\varphi$ , calculados previamente através das fórmulas teóricas indicadas no item 2.1.a (utilize a planilha disponibilizada) utilizando-se os valores nominais dos componentes.

**Tabela 3 – Resposta em frequência da de circuito RLC**

Valores experimentais (simulados)				Cálculos a partir das tensões medidas
f (Hz)	$V_E$ (CH1) (CA $V_{RMS}$ )	$V_S$ (CH2) (CA $V_{RMS}$ )	Fase $\theta_{2 \rightarrow 1}$ $= \varphi_{V_S, V_E}$ ( $^\circ$ )	Ganho $ G(f) $
1,0 k				
3 k				
5 k				
7 k				
8 k				
8,5 k				
8,8 k				
9 k				
9,2 k				
9,3 k				
9,4 k				
9,6 k				
10 k				
11 k				
12 k				
15 k				
20 k				

e) Utilizando a planilha eletrônica, **anexe** os seguintes gráficos a partir dos dados experimentais:

- i. O gráfico de  $|G(f)|$ ;
- ii. O gráfico da fase ( $\varphi_{V_S, V_E}$ ) em função da frequência, f.

f) Determine as frequências de corte inferior ( $f_{c1}$ ) e superior ( $f_{c2}$ ), a frequência de ressonância ( $f_R$ ), a faixa de passagem e o índice de mérito (Q) do circuito a partir da curva experimental de  $|G(f)|$  (indique-os também no gráfico).

- g) Calcule a frequência de ressonância a partir dos parâmetros do circuito e compare com o valor obtido graficamente. Apresente seus cálculos (da frequência e do erro relativo).
- h) Analise o comportamento da defasagem entre o sinal de saída e o da entrada na faixa de passagem e na frequência de ressonância.
- i) Analisando o comportamento da defasagem do circuito (principalmente em baixa frequência), descreva como seria a curva experimental da defasagem caso a resistência parasitária do indutor,  $R_s$ , fosse zero?

## 2.2 Aplicação de funções automáticas do Gerador de Funções para análise da resposta em frequência de circuitos.

Nesta parte da experiência faremos uma observação experimental do comportamento ressonante do circuito no osciloscópio, utilizando-se um recurso do gerador de funções **AGILENT 33500B** denominado **SWEEP**. Por meio de tal programação, avaliaremos a resposta em frequência do circuito de forma indireta. Ao ativar a função **SWEEP**, o gerador de funções fornecerá na sua saída um sinal senoidal com frequência variável, com taxa de repetição do sinal definida pelo usuário. Neste experimento programaremos o gerador de funções para fornecer um sinal senoidal que variará sua frequência de 5 kHz a 15 kHz linearmente a cada intervalo de 100 ms. A resposta do circuito  $V_s$  deve ser observada no osciloscópio.

**Para programar o sinal  $V_E$  no gerador no modo SWEEP, mantendo  $V_E = 10$  Vpp:**

- Tecele o botão **SWEEP** no painel do gerador. Na sequência, tecele as seguintes funções, impondo os valores indicados:
- STARTFREQ = 5 kHz,
- STOPFREQ = 15 kHz,
- SWEEPTIME = 100 ms,
- SWEEP TYPE = linear,
- SWEEP = ON.

No osciloscópio:

- Certifique-se que o modo “acquire” ou “média” do seu osciloscópio esteja desabilitado.
- Mude a escala de tempo do osciloscópio para visualizar os sinais, de modo a identificar um ponto de máximo dentro do intervalo indicado no SWEEPTIME (no seu caso é igual a 100 ms).

Para correlacionar as leituras das medições da forma da onda na escala do tempo do osciloscópio com medições na escala em frequência, utilize a seguinte correspondência: cada intervalo de 100 ms (adotado na função SWEEPTIME) corresponde a um intervalo de 10 kHz em frequência (que foi definido pela frequência final menos a frequência inicial adotadas).

Para estabilizar o sinal na tela do osciloscópio utilize o trigger externo.

★ *Veja o vídeo sobre a função Sweep para entender melhor esta função.*

Com isso, esboce a curva obtida no osciloscópio por meio deste recurso do gerador e determine as seguintes grandezas relacionadas à tensão  $V_S$  com auxílio dos cursores:

- $V_{\max}$  e  $V_{\max}/\sqrt{2}$ , respectivamente;
- a faixa (ou banda) de passagem (em Hz);
- a frequência de ressonância.
- Determine o Q do circuito através deste esboço.

i. O circuito RLC acima analisado pode ser aplicado em que tipo de filtro?

ii. Discuta como o a função *Sweep observada no osciloscópio* pode ajudar a caracterizar o comportamento de circuitos em frequência.