

Universidade de São Paulo  
Escola de Comunicações e Artes  
Departamento de Relações Públicas, Propaganda e Turismo  
Curso de Turismo

PESQUISA DE TURISMO RECEPTIVO EM SÃO JOSÉ DO BARREIRO - SP

Discentes: Janaina Ariel Carvalho  
Leticia Schreiber  
Paula Salazar  
Vitor Takahasi

Orientação: Moisés Diniz Vassallo

São Paulo, 2016

## Sumário

<b>1. APRESENTAÇÃO</b> .....	3
<b>2. OBJETIVO</b> .....	4
<b>3. OBJETIVOS ESPECÍFICOS</b> .....	5
<b>4. LOCAL DE PESQUISA</b> .....	6
<b>5. CÁLCULO AMOSTRAL</b> .....	6
<b>6. PERÍODOS DE REALIZAÇÃO</b> .....	7
6.1 Período de realização da contagem.....	7
6.2 Período de realização da pesquisa de caracterização do turismo.....	8
<b>7. CRONOGRAMA</b> .....	8
<b>8. EXECUÇÃO</b> .....	11
8.1 Pela prefeitura .....	11
8.1.1 Recursos humanos e parceiros .....	11
8.1.2 Recursos físicos .....	12
8.2 Pela contratação de empresa .....	12
8.2.1 Recursos humanos e parceiros .....	12
8.2.2 Recursos Financeiros .....	13
<b>9. ANÁLISE DE RESULTADOS</b> .....	14
9.1 Bento Gonçalves .....	14
9.2 Minas Gerais.....	15
<b>10. CONSIDERAÇÕES FINAIS</b> .....	16
<b>11. ANEXOS</b> .....	17
Anexo I – Ficha de Contagem de Fluxo.....	17
Anexo II – Manual de Orientações para a Contagem de Fluxo.....	18
Anexo III - Questionário da Pesquisa de Caracterização do Turismo .....	28
Anexo IV – Manual de Orientações para a Pesquisa de Caracterização do Turismo.....	30
Anexo V – Manual do Digitador da Pesquisa de Caracterização do Turismo.....	45
Anexo VI – Boletim Mensal do Observatório de Turismo de Minas Gerais .....	55
Anexo VII – Boletim Especial do Observatório de Turismo de Minas Gerais .....	56
<b>12. REFERÊNCIAS BIBLIOGRÁFICAS</b> .....	57

## **1. APRESENTAÇÃO**

O presente projeto é continuação do Plano Diretor de Desenvolvimento Turístico do Município de São José do Barreiro (PDDTM), resultado da parceria firmada entre a Prefeitura do Município de São José do Barreiro e a Universidade de São Paulo, por meio do Curso de Turismo da Escola de Comunicações e Artes iniciada em agosto de 2015, com término previsto para dezembro de 2016.

A partir de oficina realizada com a população do município, foram apontados eixos prioritários que serviram de base para a seleção dos temas dos projetos, que foram desenvolvidos pela equipe de agosto a dezembro de 2016 e que poderão auxiliar o município a operacionalizar o PDDTM.

Um dos temas destacados foi a carência de dados e estudos sobre a realidade e a evolução do turismo na cidade de São José do Barreiro, sendo poucas as informações sistemáticas e confiáveis sobre a oferta e demanda, configurando-se como um entrave para o planejamento e gestão do setor no município, tanto pelo investidor privado e suas associações quanto pelo setor público.

A demanda é parte integrante de um sistema no qual diversas variáveis estão conectadas e, para entendê-la, é importante analisar e estudar suas características, complexidade e os fatores que a influenciam, de modo a traçar seu perfil e subsidiar planos e metas para qualificar seu entendimento e melhor estruturar o destino. Com este propósito, apresenta-se o presente projeto, que estrutura a realização da pesquisa de “Caracterização e Dimensionamento da demanda pelo Turismo em São José do Barreiro”.

## 2. OBJETIVO

O projeto oferece a estrutura técnica para orientar a prefeitura de São José do Barreiro quanto à Pesquisa de Turismo Receptivo no município, de forma que ela seja capaz de executá-la de forma autônoma, não obstante tenha sido apresentada uma alternativa em que uma empresa seja contratada para aplicá-la.

A Pesquisa de Turismo Receptivo se propõe a possibilitar a coleta e a sistematização de informações sobre a demanda turística na cidade por meio da realização de dois tipos de estudos, um de caráter de dimensionamento do fluxo turístico e outro de caráter qualitativo para caracterização do perfil do turista e de sua viagem a São José do Barreiro. A pesquisa deverá considerar de forma distinta os turistas e excursionistas e está prevista sua realização no principal ponto de entrada e saída da cidade em períodos de alta, média e baixa temporada.

O estudo fornecerá dados que, por serem obtidos através de metodologia adequada e serem mantidos por períodos de tempo sejam confiáveis e sirvam de subsídio para orientar a definição de políticas públicas e da iniciativa privada para o setor de turismo, além de permitir a qualquer pessoa acompanhar a evolução do setor através de uma análise da série histórica dos dados.

De acordo com os conceitos apresentados pela Organização Mundial de Turismo (2003 apud HADLICH, 2015), o turismo

“inclui tanto o deslocamento e as atividades realizadas pelas pessoas durante suas viagens e estadas bem como as relações que surgem entre eles em lugares distintos de seu ambiente habitual, por um período de tempo consecutivo inferior a um ano e mínimo de 24 horas (pernoite no destino), principalmente com fins de lazer, negócios e outros.”

Ainda assim, excursionistas são os visitantes que não realizam pernoite, mas que também serão considerados nas pesquisas descritas neste projeto.

A de medição de fluxo é realizada através da contagem de veículos que chegam à cidade e de quantas pessoas viajam nele. É feita uma abordagem rápida (sem necessidade de estacionar) de todos os automóveis de não residentes de São José do Barreiro, os motoristas são questionados se pernoitaram na cidade e os dados são computados com o uso de *tablets*, aplicativos ou registros em papel. Nos anexos I e II encontram-se a ficha de contagem de fluxo e um manual de como utilizá-la em campo, que servirão de apoio aos pesquisadores.

Já a de caracterização da demanda é realizada com apoio de um formulário impresso por meio de entrevista diretas com turistas e excursionistas que visitem São José do Barreiro. Os entrevistados serão abordados no portal da cidade, ao final das suas viagens, no mesmo portal e também no sentido da saída. Uma amostra de turista é convidada a parar o veículo no acostamento para que o questionário seja aplicado durante cerca de 10 minutos.

A seleção dos veículos que terão seus passageiros convidados a responderem a pesquisa deverá seguir esquema de seleção sistemático.

O questionário e seu manual de aplicação encontram-se nos anexos III e IV, respectivamente.

É importante que a entrevista seja conduzida e a digitação seja feita estritamente conforme as orientações contidas nos manuais para que as informações coletadas sejam fidedignas e que os objetivos da pesquisa sejam alcançados com sucesso.

Os resultados dos formulários serão imputados em uma base de dados disponibilizada em planilha específica desenvolvida no software Microsoft Excel (formato .xlsx). O manual de digitação encontra-se no anexo V. A partir desta base de dados serão feitos cruzamentos e gerados gráficos, que serão enviados ao setor de comunicação da prefeitura, responsável por disponibilizá-los no site do município.

### **3. OBJETIVOS ESPECÍFICOS**

Aprimorar o sistema de informações do turismo receptivo de São José do Barreiro, gerando subsídios que orientem a definição de políticas públicas para o setor de turismo e subsidiem a tomada de decisão da iniciativa privada, a partir de:

- I. Características e dimensões do turismo receptivo em São José do Barreiro;
- II. Estimativas dos gastos do turista em visita à cidade e por conseguinte a receita que o município aufera com esta atividade;
- III. Estimativas da contagem do fluxo receptivo;
- IV. Informações disponíveis para o acompanhamento das políticas de captação de turistas;

A pesquisa de caracterização do turismo na cidade terá os seguintes grupos de variáveis pesquisadas:

- I. Caracterizar o perfil do viajante quanto à:
  - A. Faixa etária,
  - B. Gênero,
  - C. Escolaridade,
  - D. Origem,
  - E. Renda,
  - F. Companhia;
- II. Caracterizar a visita quanto ao:
  - A. Motivo da viagem,
  - B. Meios de transporte e hospedagem utilizados,
  - C. Gastos na cidade,
  - D. Tempo de permanência no destino;
  - E. Periodicidade da visita;
- III. Obter uma avaliação do destino quanto à:
  - A. Avaliação da infraestrutura e dos serviços,
  - B. Intenção de retorno e
- IV. Identificar a concorrência.

A amostra prevista para a pesquisa do receptivo é de 350 entrevistas por ano, conforme distribuição e etapas de coleta, discriminada no Cálculo Amostral.

#### **4. LOCAL DE PESQUISA**

As pesquisas de medição do fluxo turístico e da caracterização do perfil do turista serão realizadas em dois portais de entrada da cidade de São José do Barreiro: a Rodovia SP-068, conhecida como Rodovia dos Tropeiros, que interliga a região do Vale Histórico a partir da Rodovia Presidente Dutra (BR-116); e a RJ-157 que interliga a via Dutra até a cidade com entrada em Barra Mansa, sentido Bananal. A via Dutra representa o principal percurso entre a cidade de São José do Barreiro a São Paulo e ao Rio de Janeiro.

#### **5. CÁLCULO AMOSTRAL**

Para esta pesquisa, está previsto um erro amostral absoluto da ordem de 5% com um nível de confiança de 95% em variáveis do tipo alternativas considerando a variância máxima definida por  $P(1 - P) = 0,25$ .

Para o cálculo do tamanho amostral utilizou-se a seguinte fórmula:

$$n = \frac{z_{\alpha}^2 \cdot p \cdot (1 - p)}{e^2}$$

Onde os parâmetros assumiram os seguintes valores:

$z_{\alpha} = 1,96$  para um nível de confiança de 95%;

$p = 0,5$  e  $(1 - p) = 0,5$  para obter a maior variância possível;

$e = 0,5$  para um erro absoluto de 5%.

Com este cálculo definimos o número de questionários que serão aplicados no total para obtermos uma base de dados fundamentada e ampla o suficiente para estudo.

Resultados:

- Número da amostra: 350

## **6. PERÍODOS DE REALIZAÇÃO**

### **6.1 Período de realização da contagem**

O período de realização da contagem de turistas na cidade contempla períodos que podemos extrair como amostras gerais do ano. Dividindo em três estações e dentro de cada uma das estações escolhemos dois meses para realizar a contagem. Estabelecemos os meses de Junho e Julho para representar a alta estação, Março e Setembro para representar a baixa estação e Janeiro e Fevereiro para representar a média alta estação. Dentro destes meses devemos considerar a contagem em dois finais de semana e também período de festas e feriados. Esta seleção é necessária para verificar a variação de cada período influenciado pelos feriados, finais de semana e estação.

A contagem será realizada na saída da cidade, durante uma semana completa por mês, assim podemos estimar qual o fluxo de turistas em cada dia da semana. Deverá também ser conduzida nos feriados e eventos que a cidade promove.

## 6.2 Período de realização da pesquisa de caracterização do turismo

O período estipulado de pesquisa para é de 1 ano, assim pode-se considerar que existe tempo hábil suficiente para compreender a sazonalidade, através da contagem e entrevistas. Além de buscar uma amostra de diversos perfis de turistas.

Após o levantamento com membros do setor privado da cidade foi definido que é possível aplicar 30 questionários por mês, totalizando 360 questionários aplicados (acima do estimado de 350).

A aplicação mensal deverá ocorrer de forma que contemple o movimento turístico durante a semana, fim de semana e durante feriados, para obter uma amostra suficientemente heterogênea diferenciada.

Deve ser aplicado durante ao menos uma semana completa (domingo a sábado) para mapear os perfis e também durante eventos da cidade e feriados.

Para ser ponderado por mês, o calculo deve ser ponderado através da multiplicação do número de turistas contados no mês (na pesquisa de contagem) pelos 30 questionários aplicados no mês correspondente, para assim ter uma projeção mais fiel mensal.

O motivo da escolha deste período de um ano é principalmente observar a sazonalidade de receptivo da cidade, incluindo períodos de maior demanda de acordo com cada estação:

- alta estação: Junho a Agosto,
- baixa estação: Setembro a Novembro e Março a Maio,
- média alta estação: Dezembro a Fevereiro (incluindo carnaval)

## 7. CRONOGRAMA

Foi definido um cronograma como sugestão para o desenvolvimento de cada ação conforme a sequência cronológica a partir do recebimento do projeto. A duração pode variar de acordo com a estrutura que for adotada para a realização do projeto.

O planejamento de cronograma foi dividido em etapas gerais que englobam algumas atividades que podem ocorrer paralelamente.



Etapas:

- Recebimento do projeto:
  - Apresentação do plano para estruturar a pesquisa de demanda para o município de São José do Barreiro
- Planejamento:
  - Alinhamento dos setores que serão envolvidos em cada etapa da pesquisa. Estabelecer o período, os parceiros e contratados que irão executar a pesquisa, digitação de banco de dados e elaboração de relatório de demanda. Definir períodos de treinamento para os aplicadores.
- Aplicação:
  - Aplicação dos questionários e da contagem pelos contratados e parceiros, obedecendo as diretrizes do plano e dos manuais.
- Digitação:
  - Digitação dos dados obtidos nas pesquisas e contagens, obedecendo sempre as normas de digitação contidas no manual do digitador.
- Processamento de dados:
  - Tabulação final e consolidação de dados digitados, extraindo gráficos e identificando as informações por questão.
- Análise do banco de dados e Comentários para realimentação da pesquisa
  - Analisar os dados tabulados e formatados, entregando um relatório com gráficos e texto dissertativo sobre os dados obtidos com a pesquisa de demanda. Além disso o ajuste da pesquisa através dos comentários dos

Cronograma de pesquisa													
Ações	2016			2017									
	Dezembro	Janeiro	Fevereiro	Março	Abril	Maio	Junho	Julho	Agosto	Setembro	Outubro	Novembro	Dezembro
Recebimento do projeto	X												
Planejamento		X											
Aplicação			X	X	X	X	X	X	X	X	X	X	X
Digitação													
Processamento de dados													
Análise do banco de dados													

Cronograma de pesquisa						
2018						
Ações	Janeiro	Fevereiro	Março	Abril	Maio	Junho
Recebimento do projeto						
Planejamento						
Aplicação	X					
Digitação		X	X			
Processamento de dados				X	X	
Análise do banco de dados						X

pesquisadores é muito importante, também se o município achar necessário adicionar ou retirar questões, para que a pesquisa se mantenha atualizada.

- O início do cronograma é a apresentação e entrega do projeto para análise do município de São José do Barreiro e interessados, no mês de Dezembro de 2016 e finalizando com a análise do banco de dados em Junho de 2018. Por se tratar de uma ação urgente para o planejamento do turismo local, recomenda-se o início imediato, ainda que os primeiros resultados dependam de uma análise posterior dos resultados obtidos nas pesquisas de compreensão de demanda.

## 8. EXECUÇÃO

A seguir serão apresentados dois cenários possíveis para a sua execução do projeto, sendo que o primeiro tem a prefeitura e funcionários como responsáveis e o segundo sugere a contratação de uma empresa para a sua realização.

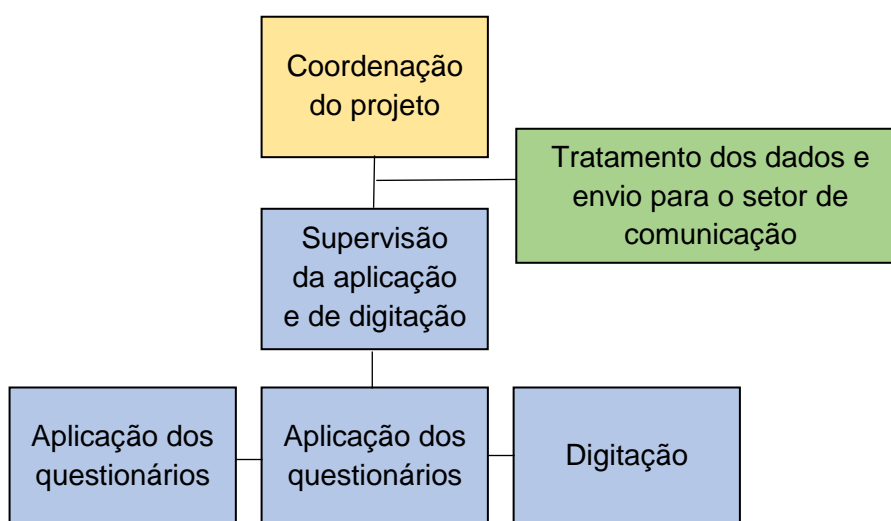
### 8.1 Pela prefeitura

O projeto foi estruturado de forma que possa ser realizado de maneira autônoma pela equipe da prefeitura do município de São José do Barreiro, dispensando a contratação de uma empresa para sua execução.

Vale ressaltar mais uma vez a importância da condução da contagem, da aplicação das entrevistas e da digitação conforme manuais para que os resultados se aproximem ao máximo da realidade.

#### 8.1.1 Recursos humanos e parceiros

A equipe responsável será organizada conforme organograma a seguir. Cada retângulo representa um membro e a origem do profissional indicada por uma cor de acordo com a legenda a seguir:



Fonte: elaboração própria, 2016.

Legenda	Origem
	<ul style="list-style-type: none"> <li>- Parcerias com instituições de ensino do município para o recrutamento de alunos;</li> <li>- Parcerias com o <i>trade</i> turístico ou</li> <li>- Criação de um Grupo de Trabalho Interdisciplinar (GTI) poderá ser composto por cinco funcionários de três seções da prefeitura: Secretaria de Turismo e Cultura, Secretaria de Educação e Secretaria de Promoção e Desenvolvimento Social</li> </ul>
	<ul style="list-style-type: none"> <li>- Disponibilização de funcionário da prefeitura com nível técnico ou contratação através de edital</li> </ul>
	<ul style="list-style-type: none"> <li>- Membro do COMTUR, escolhido a partir de votação</li> </ul>

Fonte: elaboração própria, 2016.

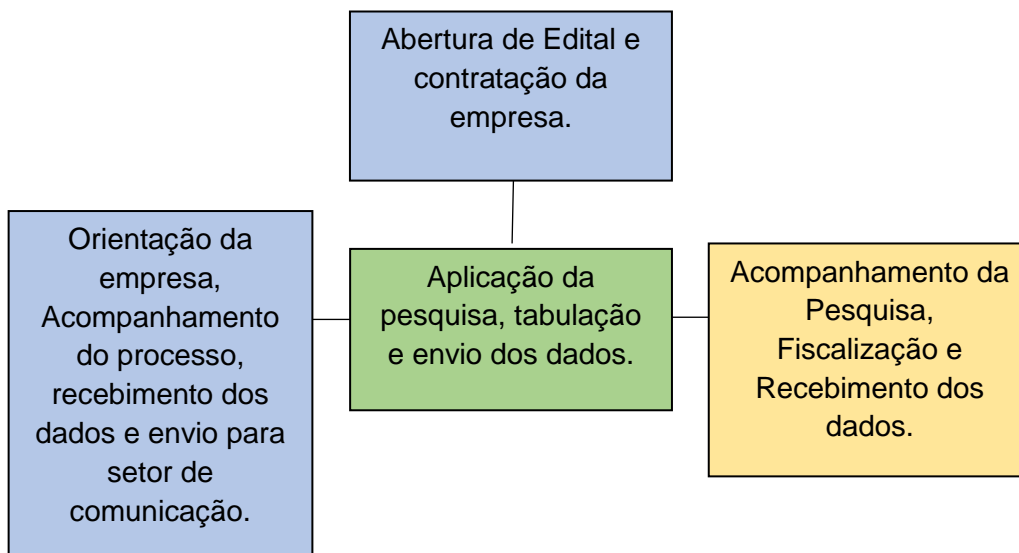
### 8.1.2 Recursos físicos

## 8.2 Pela contratação de empresa

A execução do projeto também pode ser realizada através da contratação de uma empresa. Essa forma de execução é indicada, pois facilita para a gestão pública ter uma empresa com o *know-how* responsável pela aplicação da pesquisa. Outra vantagem é que essas empresas especializadas em pesquisa possuem recursos tecnológicos que otimizam a execução, como por exemplo os tablets e softwares de inserção de dados e tabulação, que eliminam a necessidade de digitação dos questionários, por exemplo.

### 8.2.1 Recursos humanos e parceiros

Nesse modo de execução, o papel da gestão pública é de além de contratar a empresa, acompanhar, direcionar e fiscalizar a empresa escolhida na realização do projeto. O COMTUR também aparece aqui como órgão fiscalizador, como pode ser visto no esquema a seguir:



Fonte: elaboração própria, 2016.

Legenda	Origem
	Funcionário designado da Prefeitura
	Empresa Contratada através de licitação
	Membro do COMTUR, escolhido a partir de votação

Fonte: elaboração própria, 2016.

### 8.2.2 Recursos Financeiros

Os custos foram estimados junto às empresas para a aplicação da pesquisa conforme parâmetros já estipulados nesse projeto, pelo período de 12 meses e tratamento dos respectivos dados. As empresas orçadas são especializadas e tem experiência na área, porém orçamento serve apenas como uma previsão, já que a empresa deve ser escolhida através do processo de licitação conforme já informado.

Empresa	Período	Custo Previsto
Qualitest	12 meses	R\$ 22.000,00
AGP Pesquisas Estatísticas	12 meses	R\$ 30.0000,00
<b>Custo Médio</b>		<b>R\$ 26.000,00</b>

## **9. ANÁLISE DE RESULTADOS**

De acordo com COOPER et al (2007), é possível conhecer o fluxo turístico local a partir da aplicação da pesquisa de demanda. Além disso, a partir dos resultados, também é possível traçar projeções de visitação e receita, conhecer o perfil do turista, identificar as necessidades dos visitantes, direcionar ações de políticas de marketing de forma estratégica e viabilizar planejamentos estratégicos e orçamentário para melhorar o destino.

A partir dos estudos de demanda, os dados deverão ser utilizados tanto pelo setor público quanto pelo setor privado. Com os resultados da pesquisa, o setor público pode utilizá-los com o intuito de direcionar suas políticas públicas e estratégias de promoção turística, enquanto o setor privado poderá utilizá-los nas ações de mercado. A seguir, apresentamos alguns casos em que o poder público utilizou-se dos resultados das pesquisas de demanda para direcionar suas ações.

### **9.1 Bento Gonçalves**

O município de Bento Gonçalves (RS) desenvolveu um estudo de qualidade do destino turístico entre os anos de 2008 e 2014 e, a partir desses dados, elaborou o Plano Municipal de Turismo 2015-2018. Dentre as dimensões analisadas, estão: infraestrutura geral, acesso ao município, serviços e equipamentos turísticos, atrativos turísticos e aspectos culturais. Com os resultados da pesquisa, a prefeitura foi capaz de identificar os pontos fortes e fracos do município e elaborar melhorias a serem implantadas.

De acordo com o Plano Municipal 2015-2018, podemos citar as seguintes melhorias implantadas pela prefeitura e pelo setor privado que surgiram a partir da análise dos dados:

- Implantação de sinalização turística viária indicando o Parque de Eventos de Bento Gonçalves;
- Implantação de estudo e monitoramento sobre os impactos econômicos gerados pelo turismo;

- Implantação de duas antenas para aparelhos celulares na rota Caminhos de Pedra;
- Implantação de 168 placas de sinalização turística nas rodovias de acesso, na área urbana e nas rotas turísticas;
- Incremento da oferta gastronômica – aumento no número de empreendimentos gastronômicos;
- Captação de mais um meio de hospedagem para a cidade.

A elaboração do Plano Municipal de Bento Gonçalves exemplifica como o município de São José do Barreiro poderia utilizar os dados resultantes da pesquisa de demanda elaborada neste projeto.

## 9.2 Minas Gerais

Para comunicar o resultado dos estudos de demanda, o Estado de Minas Gerais, através do seu Observatório do Turismo, disponibiliza em seu site diferentes tipos de boletins com a análise dos resultados das pesquisas realizadas, assim como pesquisas e estudos referentes à área.

Os boletins divulgados são de dois tipos: boletins mensais e boletins especiais. Os boletins mensais apresentam conteúdos como quantidade de voos realizados no aeroporto de Belo Horizonte, embarques e desembarques na rodoviária de Belo Horizonte, taxa de ocupação nos hotéis, média de pernoites e total de hóspedes. Além disso, também faz parte do conteúdo do boletim mensal a análise do perfil do turista que visita Minas Gerais, dividido, a cada mês, por uma segmentação. O anexo VI, referente ao boletim mensal de julho de 2016, exemplifica como são trabalhadas essas informações.

Os boletins especiais, por sua vez, divulgam os dados de pesquisas pontuais, tais como: carnaval, anuários e economia do turismo formal. O anexo VII, referente ao boletim do carnaval de 2016, ilustra essa situação.

A comunicação dos resultados das pesquisas é de extrema importância para o sucesso do projeto. Dessa forma, exemplificou-se um método de comunicação que São José do Barreiro poderia espelhar-se.

## **10. CONSIDERAÇÕES FINAIS**

O presente projeto consiste no recurso técnico necessário para que a prefeitura de São José do Barreiro se organize e a realize autonomamente, com custos reduzidos, resumidos apenas aos materiais e aos recursos humanos. Vale ressaltar que a aplicação dos questionários por pesquisadores e não de forma autônoma pelos turistas e excursionistas (no caso de formulários disponíveis em estabelecimentos como pousadas, restaurantes e atrativos turísticos) não restringe seu público-alvo, pois todos os visitantes do município serão passíveis de serem entrevistados.



A cidade de São José do Berreiro já contou com um questionário aplicado aos feriados e em fins de semana de grande movimento. Contudo, para que os resultados de uma pesquisa de demanda sirvam como base para a tomada de decisões pelo poder público e pela iniciativa privada, é preciso que sejam seguidos procedimentos rigorosos que garantam a autenticidade dos dados, que devem se aproximar ao máximo da realidade do município.

Não obstante os procedimentos para a contagem do fluxo e a caracterização do turismo na cidade tenham sido detalhadamente desenvolvidas para fornecer e tabular informações fidedignas, há a necessidade de que estas pesquisas sejam mantidas por tempo indeterminado para que produzam uma série histórica que reflita a realidade do setor no município.



## 11. ANEXOS

### Anexo I – Ficha de Contagem de Fluxo

 
<b>FICHA DE PESQUISA DE FLUXO DE TURISTAS</b>
Entrevistador: _____ Data: ___/___/___ Código: _____
<b>Sentido:</b> <input type="checkbox"/> Entrada pro município <input type="checkbox"/> Saída do município
<b>Pernou no município?</b> <input type="checkbox"/> Não <input type="checkbox"/> Sim. Quantas noites? _____
<b>Tipo de veículo:</b> <input type="checkbox"/> Carro <input type="checkbox"/> Moto <input type="checkbox"/> Ônibus de excursão <input type="checkbox"/> Van <input type="checkbox"/> Outro. Qual? _____
<b>Número de passageiros (incluir motorista):</b> Total: _____
<b>Município de residência:</b> _____ <b>UF:</b> _____ <b>País:</b> _____
Entrevistador: _____ Data: ___/___/___ Código: _____
<b>Sentido:</b> <input type="checkbox"/> Entrada pro município <input type="checkbox"/> Saída do município
<b>Pernou no município?</b> <input type="checkbox"/> Não <input type="checkbox"/> Sim. Quantas noites? _____
<b>Tipo de veículo:</b> <input type="checkbox"/> Carro <input type="checkbox"/> Moto <input type="checkbox"/> Ônibus de excursão <input type="checkbox"/> Van <input type="checkbox"/> Outro. Qual? _____
<b>Número de passageiros (incluir motorista):</b> Total: _____
<b>Município de residência:</b> _____ <b>UF:</b> _____ <b>País:</b> _____

Prefeitura de São José do Barreiro

Manual de

# CONTAGEM

---

2016

---

# SUMÁRIO

APRESENTAÇÃO 01

OBJETIVO E METODOLOGIA 02

ORIENTAÇÕES DE CONDUTA 03

ORIENTAÇÕES DE APLICAÇÃO 04

ORIENTAÇÕES ESPECÍFICAS 05

ORIENTAÇÕES ESPECÍFICAS 07

---

# APRESENTAÇÃO

---

## O MANUAL DE CONTAGEM

O presente manual de contagem de fluxo de visitantes é resultado da elaboração do Plano Diretor de Desenvolvimento Turístico de São José do Barreiro, realizado pelos estudantes do curso de Turismo da Universidade de São Paulo em parceria com a prefeitura de São José do Barreiro.

A aplicação correta do questionário é essencial para quantificar o turismo receptivo em São José do Barreiro. Para tanto, este manual foi elaborado com o intuito de auxiliar o pesquisador, de modo a tornar a aplicação mais fácil e rápida.

Aqui, as questões do questionário serão explicadas detalhadamente, uma a uma, de forma que o pesquisador possa encontrar facilmente as instruções e esclarecer suas dúvidas em relação às possibilidades de resposta e à forma adequada de preenchimento. As instruções para o preenchimento das questões acompanham tanto a estrutura quanto a ordem sequencial das perguntas do questionário. Com este manual, o pesquisador poderá conhecer previamente cada questão e, ainda, consultá-lo caso surjam dúvidas durante a aplicação.

01

# OBJETIVO E METODOLOGIA

---

## A PESQUISA DE FLUXO DE VISITANTES

A pesquisa de fluxo de visitantes tem como finalidade quantificar o turismo em São José do Barreiro por meio da aplicação de questionários no portal do município, o qual é a principal porta de entrada e saída do município.

O questionário é dividido em 5 partes e deverá ser realizado de forma rápida com os motoristas não residentes de São José do Barreiro.

02

## 02

# ORIENTAÇÕES DE CONDUTA

---

### COMPORTAMENTO DO ENTREVISTADOR

Ao participar da pesquisa, o pesquisador torna-se um representante da Prefeitura de São José do Barreiro. Portanto, deve agir com responsabilidade e apresentar uma postura condizente. Para isso, é importante sempre agir com respeito e educação para com os pedestres e veículos que transitam pelo portal.

Para garantir êxito em sua pesquisa, é recomendável que o entrevistador mantenha o tom de voz adequado, deixe o celular no silencioso, não se sente em locais indevidos, alimente-se em locais apropriados e mantenha-os limpos, coloque seus pertences em locais permitidos e não atrapalhe o fluxo de veículos na via.

O pesquisador deve ser sempre pontual, seguindo os horários predeterminados e previamente comunicados pelo supervisor. Ao longo de todo o período de permanência no local de aplicação, é indispensável portar documento oficial com foto, além da utilização do crachá e colete da Prefeitura. Não é permitido fumar enquanto estiver na posse do colete identificador.

Por tratar-se de uma pesquisa realizada em uma via movimentada, o entrevistador deverá ser ágil na aplicação do questionário e deverá evitar conversas desnecessárias com os motoristas.

03

## 03

# ORIENTAÇÕES DE APLICAÇÃO

---

### COMO APLICAR A FICHA

A ficha deverá ser preenchido com caneta de cor azul ou preta. Em caso de rasuras, deverá ser feito um risco somente sobre a palavra errada fim de não poluir a folha. Caso o pesquisador assinale alguma alternativa de forma incorreta, o mesmo deverá riscar a resposta errada e ressaltar a correta com uma seta ao lado da questão, além de assinalá-la.

Em caso de dúvidas, o pesquisador deverá consultar seu supervisor. Os dados da pesquisa serão produzidos a partir das declarações do entrevistado, de forma que o preenchimento será feito apenas com as informações prestadas por ele, não cabendo interpretações particulares do entrevistador em qualquer das questões.

Cabe ao aplicador explicar os termos do questionário não compreendidos pelo entrevistado.

A pesquisa contém poucas perguntas e, por isso, ela contém espaço para até duas entrevistas por folha. Dessa forma, o entrevistador deverá atentar-se para colocar dois códigos diferentes por folha.

Caso alguma informação sobre a pesquisa seja solicitada, peça ao interessado que se informe ou formalize sua demanda à Prefeitura por meio do contato [turismo@saojosedobarreiro.sp.gov.br](mailto:turismo@saojosedobarreiro.sp.gov.br) ou pelo telefone (12) 3117-9200.

## 04

# ORIENTAÇÕES ESPECÍFICAS

---

## A FICHA DE PESQUISA

O questionário conta as seguintes questões:

### QUESTÃO 1

#### Sentido do veículo

O entrevistador deverá assinalar qual o sentido do automóvel: se ele está entrando no município ou se está saindo. Essa questão não é necessária ser perguntada ao motorista. A resposta pode ser obtida por observação.

### QUESTÃO 2

#### Pernitou no município?

Essa questão deverá ser a primeira ser perguntada para identificar se o ocupante do veículo é turista/excursionista ou não. O entrevistador deverá marcar o número de noites que a pessoa dormiu na localidade. É importante notar que a contagem é em noites (não dias). Se o entrevistado passou 3 dias na cidade, foram 2 noites. Caso o entrevistado tenha permanecido menos de 24h na cidade, marcar 0 (zero). É importante que o número zero seja marcado, nunca deixar em branco.

05



---

### QUESTÃO 3

#### Tipo de veículo

Carro  
Moto  
Ônibus de excursão  
Van  
Outro. Qual? \_\_\_\_\_

O entrevistador deverá assinalar qual o tipo de automóvel que o motorista dirige. Essa questão não é necessária ser perguntada ao motorista. A resposta pode ser obtida por observação.

### QUESTÃO 4

#### Número de passageiros

O motorista deverá informar quantos passageiros estão no veículo, a incluir ele mesmo. No caso de o veículo ser um ônibus de excursão, não considerar o motorista.

### QUESTÃO 5

#### Município de residência

Caso o veículo seja ônibus de excursão, perguntar a cidade de destino. Nos demais veículos, se houver pessoas de diferentes municípios, deverá anotar o município com mais residentes.

# 05

## CONSIDERAÇÕES FINAIS

---

No final de cada dia de pesquisa os questionários devem ser contados e entregues à supervisão, devidamente preenchidos. O código dos questionários deve facilitar essa contagem, visto que o primeiro questionário deverá ter o código #01.

**A Prefeitura de São José do Barreiro agradece sua participação e deseja um bom trabalho!**



Prefeitura de São José do Barreiro

Anexo III - Questionário da Pesquisa de Caracterização do Turismo

 	
<b>QUESTIONÁRIO DE TURISMO RECEPTIVO</b>	
Entrevistador: _____ Data: ____/____/____ Código: _____	
<p><b>1 Qual sua idade?</b> Idade: _____</p>	<p><b>8 Qual sua renda familiar mensal média?</b> Renda: _____</p>
<p><b>2 Gênero:</b> 1 Feminino 2 Masculino</p>	<p><b>9 Quantas pessoas dependem dessa renda?</b> Total: _____</p>
<p><b>3 Qual o seu local de residência?</b> País: 1 Brasil 2 Outro: _____ Município: _____ UF: _____</p>	<p><b>10 Quem o acompanhou nessa viagem?</b> 1 Sozinho 2 Casal sem filhos 3 Casal com filhos 4 Família 5 Amigos 6 Outro: _____</p>
<p><b>4 Qual o meio de transporte utilizado para acessar o município?</b> 1 Carro próprio 2 Moto 3 Táxi 4 Ônibus de excursão 5 Ônibus interurbano/interestadual 6 Carona 7 Carro alugado 8 Outro: _____</p>	<p><b>11 Quantas pernoites você realizou em São José do Barreiro?</b> Pernoites: _____</p>
<p><b>5 Qual a principal rodovia utilizada para acessar o município?</b> 1 BR 116 - Rodovia Presidente Dutra 2 SP 068 - Rodovia dos Tropeiros 3 SP 221 - Rodovia Francisca Mendes Ribeiro (Estrada da Bocaina) 4 RJ 157 - Rodovia Engenheiro Alexandre Drable 5 Outra: _____</p>	<p><b>12 Qual o principal meio de hospedagem utilizado em São José do Barreiro?</b> 1 Pousada 2 Camping 3 Hotel 4 Casa de amigos ou parentes 5 Hotel Fazenda 6 Outro: _____</p>
<p><b>6 Qual seu nível de escolaridade?</b> 1 Ensino Fundamental Incompleto 2 Ensino Fundamental completo 3 Ensino Médio Incompleto 4 Ensino Médio Completo 5 Ensino Superior Incompleto 6 Ensino Superior Completo</p>	<p><b>13 Em qual região você pernitoiu?</b> 1 Centro 2 Bairro Formoso 3 Perímetro do Parque Nacional da Serra da Bocaina 4 Outro: _____</p>
<p><b>7 Qual seu estado civil?</b> 1 Solteiro (a) 2 Casado (a) 3 Viúvo (a) 4 Divorciado (a)</p>	<p><b>14 Qual o principal motivo dessa viagem?</b> 1 Lazer 2 Visita a amigos e parentes 3 Negócios 4 Estudos 5 Outro: _____</p>
	<p><b>15 Se lazer, qual a principal atividade praticada?</b> 1 Natureza ou ecoturismo 2 Turismo Histórico-Cultural 3 Esportes 4 Evento específico. Qual? _____</p>

<p><b>16</b> Foi adquirido algum serviço em agência de viagem?</p> <p>1 Sim, pacote turístico 2 Sim, serviços avulsos 3 Não</p>	<p><b>25</b> Sobre São José do Barreiro, avaliar:</p> <table border="0"> <tr> <td><b>Infraestrutura</b></td> <td><b>MB</b></td> <td><b>B</b></td> <td><b>R</b></td> <td><b>MR</b></td> <td><b>N/A</b></td> </tr> <tr> <td>1 Limpeza</td> <td><input type="checkbox"/></td> <td><input type="checkbox"/></td> <td><input type="checkbox"/></td> <td><input type="checkbox"/></td> <td><input type="checkbox"/></td> </tr> <tr> <td>2 Segurança pública</td> <td><input type="checkbox"/></td> <td><input type="checkbox"/></td> <td><input type="checkbox"/></td> <td><input type="checkbox"/></td> <td><input type="checkbox"/></td> </tr> <tr> <td>3 Telecomunicações/Internet</td> <td><input type="checkbox"/></td> <td><input type="checkbox"/></td> <td><input type="checkbox"/></td> <td><input type="checkbox"/></td> <td><input type="checkbox"/></td> </tr> <tr> <td><b>Infraestrutura turística</b></td> <td><b>MB</b></td> <td><b>B</b></td> <td><b>R</b></td> <td><b>MR</b></td> <td><b>N/A</b></td> </tr> <tr> <td>1 Sinalização</td> <td><input type="checkbox"/></td> <td><input type="checkbox"/></td> <td><input type="checkbox"/></td> <td><input type="checkbox"/></td> <td><input type="checkbox"/></td> </tr> <tr> <td>2 Restaurantes</td> <td><input type="checkbox"/></td> <td><input type="checkbox"/></td> <td><input type="checkbox"/></td> <td><input type="checkbox"/></td> <td><input type="checkbox"/></td> </tr> <tr> <td>3 Alojamento</td> <td><input type="checkbox"/></td> <td><input type="checkbox"/></td> <td><input type="checkbox"/></td> <td><input type="checkbox"/></td> <td><input type="checkbox"/></td> </tr> <tr> <td>4 Variedade de entretenimento</td> <td><input type="checkbox"/></td> <td><input type="checkbox"/></td> <td><input type="checkbox"/></td> <td><input type="checkbox"/></td> <td><input type="checkbox"/></td> </tr> <tr> <td><b>Serviços turísticos</b></td> <td><b>MB</b></td> <td><b>B</b></td> <td><b>R</b></td> <td><b>MR</b></td> <td><b>N/A</b></td> </tr> <tr> <td>1 Guias de turismo</td> <td><input type="checkbox"/></td> <td><input type="checkbox"/></td> <td><input type="checkbox"/></td> <td><input type="checkbox"/></td> <td><input type="checkbox"/></td> </tr> <tr> <td>2 Informações turísticas</td> <td><input type="checkbox"/></td> <td><input type="checkbox"/></td> <td><input type="checkbox"/></td> <td><input type="checkbox"/></td> <td><input type="checkbox"/></td> </tr> <tr> <td>3 Preços</td> <td><input type="checkbox"/></td> <td><input type="checkbox"/></td> <td><input type="checkbox"/></td> <td><input type="checkbox"/></td> <td><input type="checkbox"/></td> </tr> </table>	<b>Infraestrutura</b>	<b>MB</b>	<b>B</b>	<b>R</b>	<b>MR</b>	<b>N/A</b>	1 Limpeza	<input type="checkbox"/>	<input type="checkbox"/>	<input type="checkbox"/>	<input type="checkbox"/>	<input type="checkbox"/>	2 Segurança pública	<input type="checkbox"/>	<input type="checkbox"/>	<input type="checkbox"/>	<input type="checkbox"/>	<input type="checkbox"/>	3 Telecomunicações/Internet	<input type="checkbox"/>	<input type="checkbox"/>	<input type="checkbox"/>	<input type="checkbox"/>	<input type="checkbox"/>	<b>Infraestrutura turística</b>	<b>MB</b>	<b>B</b>	<b>R</b>	<b>MR</b>	<b>N/A</b>	1 Sinalização	<input type="checkbox"/>	<input type="checkbox"/>	<input type="checkbox"/>	<input type="checkbox"/>	<input type="checkbox"/>	2 Restaurantes	<input type="checkbox"/>	<input type="checkbox"/>	<input type="checkbox"/>	<input type="checkbox"/>	<input type="checkbox"/>	3 Alojamento	<input type="checkbox"/>	<input type="checkbox"/>	<input type="checkbox"/>	<input type="checkbox"/>	<input type="checkbox"/>	4 Variedade de entretenimento	<input type="checkbox"/>	<input type="checkbox"/>	<input type="checkbox"/>	<input type="checkbox"/>	<input type="checkbox"/>	<b>Serviços turísticos</b>	<b>MB</b>	<b>B</b>	<b>R</b>	<b>MR</b>	<b>N/A</b>	1 Guias de turismo	<input type="checkbox"/>	<input type="checkbox"/>	<input type="checkbox"/>	<input type="checkbox"/>	<input type="checkbox"/>	2 Informações turísticas	<input type="checkbox"/>	<input type="checkbox"/>	<input type="checkbox"/>	<input type="checkbox"/>	<input type="checkbox"/>	3 Preços	<input type="checkbox"/>	<input type="checkbox"/>	<input type="checkbox"/>	<input type="checkbox"/>	<input type="checkbox"/>
<b>Infraestrutura</b>	<b>MB</b>	<b>B</b>	<b>R</b>	<b>MR</b>	<b>N/A</b>																																																																										
1 Limpeza	<input type="checkbox"/>	<input type="checkbox"/>	<input type="checkbox"/>	<input type="checkbox"/>	<input type="checkbox"/>																																																																										
2 Segurança pública	<input type="checkbox"/>	<input type="checkbox"/>	<input type="checkbox"/>	<input type="checkbox"/>	<input type="checkbox"/>																																																																										
3 Telecomunicações/Internet	<input type="checkbox"/>	<input type="checkbox"/>	<input type="checkbox"/>	<input type="checkbox"/>	<input type="checkbox"/>																																																																										
<b>Infraestrutura turística</b>	<b>MB</b>	<b>B</b>	<b>R</b>	<b>MR</b>	<b>N/A</b>																																																																										
1 Sinalização	<input type="checkbox"/>	<input type="checkbox"/>	<input type="checkbox"/>	<input type="checkbox"/>	<input type="checkbox"/>																																																																										
2 Restaurantes	<input type="checkbox"/>	<input type="checkbox"/>	<input type="checkbox"/>	<input type="checkbox"/>	<input type="checkbox"/>																																																																										
3 Alojamento	<input type="checkbox"/>	<input type="checkbox"/>	<input type="checkbox"/>	<input type="checkbox"/>	<input type="checkbox"/>																																																																										
4 Variedade de entretenimento	<input type="checkbox"/>	<input type="checkbox"/>	<input type="checkbox"/>	<input type="checkbox"/>	<input type="checkbox"/>																																																																										
<b>Serviços turísticos</b>	<b>MB</b>	<b>B</b>	<b>R</b>	<b>MR</b>	<b>N/A</b>																																																																										
1 Guias de turismo	<input type="checkbox"/>	<input type="checkbox"/>	<input type="checkbox"/>	<input type="checkbox"/>	<input type="checkbox"/>																																																																										
2 Informações turísticas	<input type="checkbox"/>	<input type="checkbox"/>	<input type="checkbox"/>	<input type="checkbox"/>	<input type="checkbox"/>																																																																										
3 Preços	<input type="checkbox"/>	<input type="checkbox"/>	<input type="checkbox"/>	<input type="checkbox"/>	<input type="checkbox"/>																																																																										
<p><b>17</b> Se sim, adquiriu quais serviços? <i>(possível assinalar múltiplas respostas)</i></p> <p>1 Locação de automóvel 2 Passagem de ônibus 3 Hospedagem 4 Atrativos e passeios 5 Outros: _____</p>	<p><b>26</b> Você visitou outro município nessa mesma viagem?</p> <p>1 Sim. Qual? _____ 2 Não</p>																																																																														
<p><b>18</b> Qual seu gasto total em São José do Barreiro?</p> <p>Total: R\$ _____</p>	<p><b>27</b> Você pensou em visitar outro município ao invés de São José do Barreiro?</p> <p>1 Sim. Qual? _____ 2 Não</p>																																																																														
<p><b>19</b> Quantas pessoas estão incluídas nesse gasto, incluindo você?</p> <p>Total: _____</p>	<p><b>OBSERVAÇÕES:</b></p>																																																																														
<p><b>20</b> Indique o total de gastos com os itens:</p> <table border="0"> <thead> <tr> <th></th> <th>Valor</th> </tr> </thead> <tbody> <tr> <td>1 Hospedagem</td> <td>_____</td> </tr> <tr> <td>2 Alimentação</td> <td>_____</td> </tr> <tr> <td>3 Atrativos</td> <td>_____</td> </tr> <tr> <td>4 Compras pessoais</td> <td>_____</td> </tr> <tr> <td>5 Outros</td> <td>_____</td> </tr> </tbody> </table>			Valor	1 Hospedagem	_____	2 Alimentação	_____	3 Atrativos	_____	4 Compras pessoais	_____	5 Outros	_____																																																																		
		Valor																																																																													
1 Hospedagem		_____																																																																													
2 Alimentação		_____																																																																													
3 Atrativos	_____																																																																														
4 Compras pessoais	_____																																																																														
5 Outros	_____																																																																														
<p><b>21</b> Já visitou São José do Barreiro antes?</p> <p>1 Sim 2 Não</p>																																																																															
<p><b>22</b> Pretende voltar ao município nos próximos 12 meses?</p> <p>1 Sim 2 Não</p>																																																																															
<p><b>23</b> Para esta viagem, como ficou sabendo do destino?</p> <p>1 Internet 2 Amigos e parentes 3 Agência de viagens 4 Já conhecia o destino 5 Outro: _____</p>																																																																															
<p><b>24</b> O que você achou do município, de acordo com suas expectativas?</p> <p>1 Superou 2 Atendeu plenamente 3 Atendeu parcialmente 4 Decepcionou</p>																																																																															

**Prefeitura de São José do Barreiro**

Manual do

**PESQUISADOR**

---

**2016**

---

# SUMÁRIO

APRESENTAÇÃO	01
OBJETIVO E METODOLOGIA	02
PAPEL DO PESQUISADOR	03
ORIENTAÇÕES DE CONDUTA	04
ORIENTAÇÕES DE APLICAÇÃO	06
CONSIDERAÇÕES FINAIS	12

---

# APRESENTAÇÃO

---

## O MANUAL DO PESQUISADOR

O presente manual de aplicação da pesquisa de demanda é resultado da elaboração do Plano Diretor de Desenvolvimento Turístico de São José do Barreiro, realizado pelos estudantes do curso de Turismo da Universidade de São Paulo em parceria com a prefeitura de São José do Barreiro.

A aplicação correta do questionário é essencial para caracterizar e dimensionar o perfil do turismo receptivo em São José do Barreiro. Para tanto, este manual foi elaborado com o intuito de auxiliar o pesquisador, de modo a tornar a aplicação mais fácil e rápida.

Aqui, as questões do questionário serão explicadas detalhadamente, uma a uma, de forma que o pesquisador possa encontrar facilmente as instruções e esclarecer suas dúvidas em relação às possibilidades de resposta e à forma adequada de preenchimento. As instruções para o preenchimento das questões acompanham tanto a estrutura quanto a ordem sequencial das perguntas do questionário. Com este manual, o pesquisador poderá conhecer previamente cada questão e, ainda, consultá-lo caso surjam dúvidas durante a aplicação.



# 01

## OBJETIVO E METODOLOGIA

---

### QUAIS SÃO OS NOSSOS OBJETIVOS?

A pesquisa de Perfil Receptivo tem como finalidade caracterizar e dimensionar o perfil do turismo em São José do Barreiro por meio da aplicação de questionários no portal do município, o qual é a principal porta de entrada do município.

O questionário é composto por 27 questões, numeradas de forma contínua, e deverá ser aplicado com apoio de formulário impresso com turistas e excursionistas que viajaram a São José do Barreiro e estão de saída.

## 02

# ORIENTAÇÕES DE CONDUTA

---

### COMPORTAMENTO DO ENTREVISTADOR

Ao participar da pesquisa, o pesquisador torna-se um representante da Prefeitura de São José do Barreiro. Portanto, deve agir com responsabilidade e apresentar uma postura condizente. Para isso, é importante sempre agir com respeito e educação para com os turistas, excursionistas e moradores que transitam pelo portal.

Para garantir êxito em sua pesquisa, é recomendável que o entrevistador mantenha o tom de voz adequado, deixe o celular no silencioso, não se sente em locais indevidos, alimente-se em locais

apropriados e mantenha-os limpos, coloque seus pertences em locais permitidos e não atrapalhe o fluxo de veículos na via.

O pesquisador deve ser sempre pontual, seguindo os horários predeterminados e previamente comunicados pelo supervisor. Ao longo de todo o período de permanência no local de aplicação, é indispensável portar documento oficial com foto, além da utilização do crachá e colete da Prefeitura. Não é permitido fumar enquanto estiver na posse do colete identificador.

## 03

# ORIENTAÇÕES DE APLICAÇÃO

---

### COMO APLICAR O QUESTIONÁRIO

O questionário deverá ser preenchido com caneta de cor azul ou preta. Em caso de rasuras, deverá ser feito um risco somente sobre a palavra errada fim de não poluir a folha. Caso o pesquisador assinale alguma alternativa de forma incorreta, o mesmo deverá riscar o número da alternativa e ressaltar a correta com uma seta ao lado da numeração, além de assinalá-la.

Qualquer situação atípica deve ser explicada nos espaço destinado às observações, na última página do questionário.

O preenchimento do questionário deverá ocorrer somente durante a entrevista. Portanto, nunca deve-se deixar itens em branco para preenchimento após o término da entrevista.

Em caso de dúvidas, o pesquisador deverá consultar seu supervisor. Os dados da pesquisa serão produzidos a partir das declarações do entrevistado, de forma que o preenchimento será feito apenas com as informações prestadas por ele, não cabendo interpretações particulares do entrevistador em qualquer das questões. No caso de perguntas com opções pré-definidas de respostas, estas deverão ser lidas para o entrevistado, mesmo que o entrevistado já tenha decidido sua resposta. Cabe ao aplicador explicar os termos do questionário não compreendidos pelo entrevistado.

Para isso, o aplicador deverá garantir que não haja qualquer tipo de constrangimento no processo de manifestação de dúvidas pelo entrevistado e de explicação dos termos por parte do entrevistador. O constrangimento pode prejudicar a pesquisa no sentido de que os dados poderão ser alterados e não corresponder à realidade do entrevistado, logo, se tornarão dados não confiáveis.

É estritamente vedada a indução de respostas de qualquer forma. Não se deve sugerir respostas enquanto o entrevistado está pensando ou alterar a entonação da voz ao realizar determinada pergunta.

Não se deve também deduzir ou tirar conclusões sobre as respostas, mesmo com base em respostas anteriores.

O questionário da pesquisa foi organizado de forma a manter uma ordem coerente. Portanto, é estritamente importante que a entrevista siga a ordem do questionário, perguntando todas as questões e mantendo a numeração sempre crescente. É também imprescindível que o enunciado das questões seja lido completamente, exatamente como escrito no questionário.

Caso alguma informação sobre a pesquisa seja solicitada, peça ao interessado que se informe ou formalize sua demanda à Prefeitura por meio do contato [turismo@saojosedobarreiro.sp.gov.br](mailto:turismo@saojosedobarreiro.sp.gov.br) ou pelo telefone (12) 3117-9200.

## 04

# ORIENTAÇÕES ESPECÍFICAS

---

### TIPOS DE QUESTÕES

O questionário conta com três tipos de questões:

#### ABERTAS

São questões que não possuem opções de resposta previamente definidas. O aplicador deve escrever exatamente o que o entrevistado responder. As respostas deverão ser preenchidas com letra legível.

#### UNIVALORADA

Apresentam opções previamente definidas de respostas, que deverão ser lidas para o entrevistado, devendo este optar por somente uma delas. Portanto, dentre as opções de resposta apresentadas, apenas um campo deve ser marcado.

#### MULTIVALORADA

Contém opções previamente definidas de respostas que deverão ser lidas para o entrevistado, podendo este optar por uma ou por mais de uma delas. Assim, as questões multivaloradas apresentam mais de uma possibilidade de escolha entre seus campos de resposta. As questões multivaloradas serão identificadas no enunciado da questão.

Após o entrevistado concordar em participar do questionário e cumprir o requisito de ser maior de 18 anos, o questionário poderá ser iniciado. A seguir, serão explicitadas as orientações de preenchimento.

06

---

### QUESTÃO 1

#### Qual a sua idade?

A resposta para essa questão deve ser escrita em números. Caso o entrevistado se recuse a fornecer a idade, obter a média de uma faixa etária.

### QUESTÃO 2

#### Gênero

Nessa questão, não é necessário fazer a pergunta ao entrevistado. A resposta deve ser obtida por observação.

### QUESTÃO 3

#### Qual o seu local de residência?

País: 1 Brasil 2 Outro

Município:

UF:

Caso o local de residência não seja no Brasil, Marcar Outro e especificar o País.

Caso o local seja no Brasil, especificar Município e UF.

### QUESTÃO 4

#### Qual o meio de transporte utilizado para acessar o município?

- 1 Carro próprio
- 2 Moto
- 3 Táxi
- 4 Ônibus de excursão
- 5 Ônibus interurbano/interestadual
- 6 Carona
- 7 Carro alugado
- 8 Outro

Ler todas as alternativas para o entrevistado. Marcar apenas 1 resposta. Se o meio de transporte não estiver listado, marcar a opção Outros e especificar. Ônibus de excursão refere-se aos ônibus fretados (alugados) e ônibus interurbano/interestadual refere-se a linhas regulares.

### QUESTÃO 5

#### Qual a principal rodovia utilizada para acessar o município?

- 1 BR 116 - Rodovia Presidente Dutra
- 2 SP 068 - Rodovia dos Tropeiros
- 3 SP 221 - Rodovia Francisca Mendes Ribeiro (Estrada da Bocaina)
- 4 RJ 157 - Rodovia Engenheiro Alexandre Drable
- 5 Outra

Marcar apenas 1 resposta. Se a rodovia não estiver listada, marcar a opção Outros e especificar.

### QUESTÃO 6

#### Qual seu nível de escolaridade?

- 1 Ensino Fundamental Incompleto
- 2 Ensino Fundamental completo
- 3 Ensino Médio Incompleto
- 4 Ensino Médio Completo
- 5 Ensino Superior Incompleto
- 6 Ensino Superior Completo

Marcar apenas 1 resposta. Se o entrevistado responder que está cursando um determinado nível, marcar como Incompleto. Por exemplo: "Ensino Superior Cursando" equivale a "Ensino Superior Incompleto".

### QUESTÃO 7

#### Qual seu estado civil?

- 1 Solteiro (a)
- 2 Casado (a)
- 3 Viúvo (a)
- 4 Divorciado (a)

Marcar apenas 1 resposta. Caso o entrevistado responda "namorando" considere como "casado" aqueles que tiverem união estável, e os demais são para fins demográficos considerados "solteiros".

### QUESTÃO 8

**Qual sua renda familiar mensal média?**

Marcar em números. Renda mensal de todos os membros produtivos (todos que trabalham) da família que morarem na mesma casa. Por exemplo: se for uma família onde quem trabalha é o pai que ganha R\$3.000; e a que mãe ganha R\$2.000, o valor marcado deve ser R\$ 5.000.

### QUESTÃO 9

**Quantas pessoas dependem dessa renda?**

Marcar em números quantas pessoas vivem da renda averiguada no item 8. Usando o exemplo do item anterior onde a renda da família era R\$5.000, se além do pai e da mãe, moram 1 filho e um irmão que não trabalha, o número de pessoas marcado deve ser 4.

### QUESTÃO 10

**Quem o acompanhou nessa viagem?**

- 1 Sozinho
- 2 Casal sem filhos
- 3 Casal com filhos
- 4 Família
- 5 Amigos
- 6 Outro

Marcar apenas 1 resposta, sendo que: o item 2. Casal sem filhos inclui casais de namorados ou noivos; O item 4. Família refere-se a situações em que o entrevistado esteja acompanhado por um ou mais familiares em qualquer grau, desde que não se configure um casal com ou sem filhos. Acrescentar em 6. Outro respostas que não se encaixem nas opções ou quando a resposta contempla mais de um item das alternativas. Ex: grupo familiar + colegas de trabalho.

### QUESTÃO 11

**Quantas noites você realizou em São José do Barreiro?**

Marcar o número de noites do entrevistado na cidade. Ou seja, o número de noites que a pessoa dormiu na localidade. É importante notar que a contagem é em noites (não dias), se o entrevistado passou 3 dias na cidade, foram 2 noites. Caso o entrevistado tenha permanecido menos de 24h na cidade, marcar 0 (zero). É importante que o número zero seja marcado, nunca deixar em branco.

### QUESTÃO 12

**Qual o principal meio de hospedagem utilizado em São José do Barreiro?**

- 1 Pousada
- 2 Camping
- 3 Hotel
- 4 Casa de amigos ou parentes
- 5 Hotel Fazenda
- 6 Outro

Marcar apenas 1 alternativa. Caso o meio de hospedagem não esteja listado, marcar Outro e especificar.

### QUESTÃO 13

**Em qual região você pernitoiu?**

- 1 Centro
- 2 Bairro Formoso
- 3 Perímetro do Parque Nacional da Serra da Bocaina
- 4 Outro

Marcar apenas 1 alternativa. Caso a região não esteja listada, marcar Outro e especificar.

## QUESTÃO 14

**Qual o principal motivo dessa viagem?**

- 1 Lazer
- 2 Visita a amigos e parentes
- 3 Negócios
- 4 Estudos
- 5 Outro

Marcar apenas 1 alternativa. Caso a resposta seja 1 Lazer, deverá ser feita também a pergunta 15, caso contrário pule para a questão 16. Lazer inclui "lua-de-mel", por exemplo. Visita a amigos e parentes também inclui "velório" e "casamento" por exemplo. Negócios (ou trabalho) refere-se a situações em que o entrevistado visitou a cidade para qualquer tipo de atividade profissional.

## QUESTÃO 15

**Se lazer, qual a principal atividade praticada?**

- 1 Natureza ou ecoturismo
- 2 Turismo Histórico-Cultural
- 3 Esportes
- 4 Evento específico. Qual?

A questão 15 só será respondida se a resposta da questão anterior for item 1.Lazer. Nos demais casos a questão será bloqueada e deve-se seguir para a questão 16.

## QUESTÃO 16

**Foi adquirido algum serviço em agência de viagem?**

- 1 Sim, pacote turístico
- 2 Sim, serviços avulsos
- 3 Não

Marcar apenas 1 alternativa. Será considerado como pacote turístico um produto oferecido pela agência de viagens no qual o turista não sabe o valor exato de cada serviço. Os serviços os quais o entrevistado adquiriu em agência e sabe os valores deverão

ser considerados serviços avulsos. São considerados agências tradicionais (com sedes físicas, e pessoas no atendimento, etc) e agências online, sendo que são aceitos apenas sites com vendas diretas ao cliente que oferecem mais de um produto. Ver exemplos abaixo:

**São consideradas agências:**

Sites que oferecem vários serviços, onde o cliente pode comprar quase ou toda a viagem por ali, se desejar:

Expedia,  
Decolar, Submarino  
Viagens.

**Não são consideradas agências:**

Sites que só oferecem um serviço específico / Sites que apenas unem clientes e fornecedores:

Booking  
Trivago  
AirBnB  
Skyscanner

## QUESTÃO 17

**Se lazer, qual a principal atividade praticada?**

- 1 Locação de automóvel
- 2 Passagem de ônibus
- 3 Hospedagem
- 4 Atrativos e passeios
- 5 Outros

A questão permite assinalar múltiplas alternativas. Esta questão será respondida apenas se a resposta da questão anterior for item 1. pacote turístico ou item 2. serviços avulsos. Caso a resposta seja o item 3. não, a questão será bloqueada e deve-se seguir para a questão 18. Ressalta-se que, caso de o entrevistado escolha alimentação na opção Outros, não será considerado café da manhã caso ele tenha adquirido no local de hospedagem.



### QUESTÃO 18

**Qual seu gasto total em São José do Barreiro?**

Marcar em algarismos o gasto total do entrevistado no município, em reais. Desconsiderar gastos com a viagem realizados fora do município. Portanto, não são considerados, por exemplo, gastos com passagens ou combustível que foram feitos antes da viagem.

### QUESTÃO 19

**Quantas pessoas estão incluídas nesse gasto, incluindo você?**

Marcar em algarismos quantas pessoas estão incluídas no gasto identificado na questão 18.

### QUESTÃO 20

**Indique o total de gastos com os itens:**

	Valor
1 Hospedagem	_____
2 Alimentação	_____
3 Atrativos	_____
4 Compras pessoais	_____
5 Outros	_____

Marcar em números o valor, em reais, do gasto do entrevistado com os serviços em São José do Barreiro. Caso não seja gasto nenhum valor em algum serviço, marcar R\$ 0 no campo.

### QUESTÃO 21

**Já visitou São José do Barreiro antes?**

- 1 Sim
- 2 Não

Marcar apenas 1 alternativa.

### QUESTÃO 22

**Pretende voltar ao município nos próximos 12 meses?**

- 1 Sim
- 2 Não

Marcar apenas 1 alternativa. A questão busca identificar a intenção de retorno do turista em curto prazo.

### QUESTÃO 23

**Para esta viagem, como ficou sabendo do destino?**

- 1 Internet
- 2 Amigos e parentes
- 3 Agência de viagens
- 4 Já conhecia o destino
- 5 Outro

Marcar apenas 1 alternativa. Nesta questão, é recomendável que o entrevistado saiba responder antes de conhecer as alternativas. O item 4 deverá ser assinalado somente se o entrevistado já tenha visitado o município, conforme a questão 21.

### QUESTÃO 24

**O que você achou do município, de acordo com suas expectativas?**

- 1 Superou
- 2 Atendeu plenamente
- 3 Atendeu parcialmente
- 4 Decepcionou

Marcar apenas 1 alternativa. Nesta questão, as alternativas deverão ser lidas ao entrevistado antes de ele responder.

## QUESTÃO 25

**Sobre São José do Barreiro, avaliar:**

Infraestrutura MB B R MR N/A

- |                             |                          |                          |                          |                          |                          |
|-----------------------------|--------------------------|--------------------------|--------------------------|--------------------------|--------------------------|
| 1 Limpeza                   | <input type="checkbox"/> | <input type="checkbox"/> | <input type="checkbox"/> | <input type="checkbox"/> | <input type="checkbox"/> |
| 2 Segurança Pública         | <input type="checkbox"/> | <input type="checkbox"/> | <input type="checkbox"/> | <input type="checkbox"/> | <input type="checkbox"/> |
| 3 Telecomunicações/Internet | <input type="checkbox"/> | <input type="checkbox"/> | <input type="checkbox"/> | <input type="checkbox"/> | <input type="checkbox"/> |

Infraestrutura Turística MB B R MR N/A

- |                               |                          |                          |                          |                          |                          |
|-------------------------------|--------------------------|--------------------------|--------------------------|--------------------------|--------------------------|
| 1 Sinalização                 | <input type="checkbox"/> | <input type="checkbox"/> | <input type="checkbox"/> | <input type="checkbox"/> | <input type="checkbox"/> |
| 2 Restaurantes                | <input type="checkbox"/> | <input type="checkbox"/> | <input type="checkbox"/> | <input type="checkbox"/> | <input type="checkbox"/> |
| 3 Alojamento                  | <input type="checkbox"/> | <input type="checkbox"/> | <input type="checkbox"/> | <input type="checkbox"/> | <input type="checkbox"/> |
| 4 Variedade de entretenimento | <input type="checkbox"/> | <input type="checkbox"/> | <input type="checkbox"/> | <input type="checkbox"/> | <input type="checkbox"/> |

Serviços Turísticos MB B R MR N/A

- |                          |                          |                          |                          |                          |                          |
|--------------------------|--------------------------|--------------------------|--------------------------|--------------------------|--------------------------|
| 1 Guias de turismo       | <input type="checkbox"/> | <input type="checkbox"/> | <input type="checkbox"/> | <input type="checkbox"/> | <input type="checkbox"/> |
| 2 Informações turísticas | <input type="checkbox"/> | <input type="checkbox"/> | <input type="checkbox"/> | <input type="checkbox"/> | <input type="checkbox"/> |
| 3 Preços                 | <input type="checkbox"/> | <input type="checkbox"/> | <input type="checkbox"/> | <input type="checkbox"/> | <input type="checkbox"/> |

O entrevistador deverá ler as alternativas para o entrevistado antes da respostas, sendo MB Muito Bom, B Bom, R Ruim, Muito Ruim e N/A Não se Aplica. Caso o entrevistado não tenha utilizado o serviço ou não tenha uma opinião sobre o que foi solicitado, deverá ser marcada a alternativa N/A. Nos demais casos, o entrevistador não deverá induzir as respostas e só poderá assinalar as opções mencionadas.

## QUESTÃO 26

**Você visitou outro município nessa mesma viagem?**

- 1 Sim. Qual?
- 2 Não

Marcar apenas 1 alternativa. Caso o entrevistado responda o item 1, sim, deverá ser identificado o (s) município (s) os quais ele visitou nessa mesma viagem.

## QUESTÃO 27

**Você pensou em visitar outro município ao invés de São José do Barreiro?**

- 1 Sim. Qual?
- 2 Não

Marcar apenas 1 alternativa. A questão busca identificar os municípios concorrentes de São José do Barreiro no turismo. Se o entrevistado responder que considerou visitar outro município, perguntar qual ou quais municípios foram considerados para essa mesma viagem.

05

# CONSIDERAÇÕES FINAIS

---

No final de cada dia de pesquisa os questionários devem ser contados e entregues à supervisão, devidamente preenchidos. O código dos questionários deve facilitar essa contagem, visto que o primeiro questionário deverá ter o código #01.

**A Prefeitura de São José do Barreiro agradece sua participação e deseja um bom trabalho!**



Prefeitura de São José do Barreiro

**Prefeitura de São José do Barreiro**

Manual do

**DIGITADOR**

---

**2016**

---

# SUMÁRIO

APRESENTAÇÃO	01
ORIENTAÇÕES DE GERAIS	02
CONSIDERAÇÕES FINAIS	07

---

# APRESENTAÇÃO

---

## O MANUAL DO DIGITADOR

O presente manual de digitação dos resultados da pesquisa de demanda é resultado da elaboração do Plano Diretor de Desenvolvimento Turístico de São José do Barreiro, realizado pelos estudantes do curso de Turismo da Universidade de São Paulo em parceria com a prefeitura de São José do Barreiro.

# 01

## ORIENTAÇÕES DE DIGITAÇÃO

---

### ORIENTAÇÕES GERAIS

Os resultados do Questionário de Caracterização da Demanda deverão ser digitados no Banco de Dados correspondente. A digitação correta das alternativas é essencial para o bom andamento da pesquisa e, por esse motivo, algumas células contêm fórmulas que permitem apenas a digitação das alternativas existentes no questionário, como veremos a seguir. Existe uma aba de fórmulas para isso que é protegida, pois não deve ser alterada.

Cada linha do banco de dados corresponde a um questionário e cada coluna corresponde a uma pergunta.

#### **IMPORTANTE:**

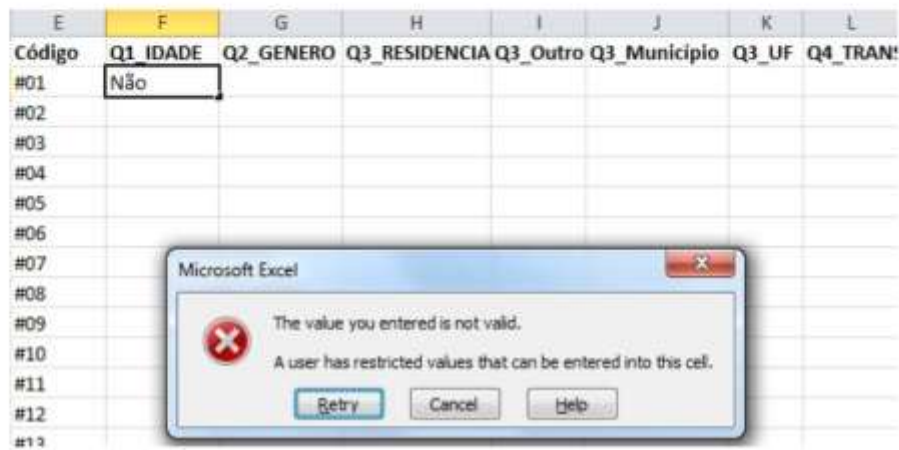
Caso alguma pergunta tenha sido deixada sem resposta no questionário, deve-se deixar a célula em branco.



---

## VALORES RESTRITOS NA CÉLULA

Durante a digitação dos dados, é possível que a mensagem a seguir apareça no Excel. Se isso acontecer, significa que o valor digitado não corresponde ao parâmetro estabelecido para aquele campo. Por exemplo, se na coluna "Q1\_Idade" for inserido qualquer caractere que não seja um número, o programa mostrará erro e não permitirá que o usuário faça a digitação.



## CABEÇALHO

Os cinco primeiros campos referem-se às informações do digitador e ao cabeçalho do questionário. Já o código do questionário visa facilitar a contagem dos mesmos.

A	B	C	D	E
Digitador	Data de Digitação	Entrevista	Data da Entrevista	Código
				#01
				#02
				#03
				#04
				#05
				#06
				#07
				#08
				#09
				#10
				#11
				#12
				#13
				#14
				#15

---

## RESPOSTAS NUMÉRICAS

Questões cuja resposta seja um número, como Idade, Renda e Pernoites, apenas permitem a digitação de números. Caso seja digitado qualquer outro caractere, o programa mostrará o erro.

## QUESTÕES COM APENAS UMA ALTERNATIVA

As questões que permitem apenas uma alternativa já têm os números das alternativas possíveis em lista no Banco de Dados.

### Exemplo 1:

Na questão 10, há 6 alternativas possíveis, porém há somente uma possibilidade de resposta, como pode ser observado a seguir:

#### QUESTÃO 10

Quem o acompanhou nessa viagem?

- 1 Sozinho
- 2 Casal sem filhos
- 3 Casal com filhos
- 4 Família
- 5 Amigos
- 6 Outro

T	U	V
Q10_CIA	Q10_Outro	Q11_PERN
<input type="text"/>		
1		
2		
3		
4		
5		
6		

### Exemplo 2:

Na questão 3, que trata a respeito do local de residência, deve-se assinalar 1 para Brasil e 2 para Outro. A especificação do "Outro" e do Município deverá ser feita em célula separada.

#### QUESTÃO 3

Qual o seu local de residência?

País: 1 Brasil 2 Outro

Município:

UF:

E	F	G	H
Código	Q1_IDADE	Q2_GENERO	Q3_RESIDENCIA Q3
#01			<input type="text"/>
#02			1
#03			2
#04			
#05			
#06			
#07			

---

## RESPOSTAS ABERTAS

As questões abertas são questões que não possuem opções de resposta previamente definidas. É o caso das alternativas "Município" e "Outro", ambas referentes à questão 3, que devem ser especificadas no campo livre correspondente:

H	I	J	K
Q3_RESIDENCIA	Q3_Outro	Q3_Município	Q3_UF
1		Americana	SP

## RESPOSTAS UF

As questões cuja resposta é um Estado [UF] tem na célula UF as opções existentes em território nacional.

H	I	J	K	L
Q3_RESIDENCIA	Q3_Outro	Q3_Município	Q3_UF	Q4_TRA
1		Americana	SP	
			RN	
			RS	
			RO	
			RR	
			SC	
			SE	
			TO	

## QUESTÕES COM MÚLTIPLAS ALTERNATIVAS

As questões com mais de uma alternativa possível têm uma coluna para cada alternativa. Caso a alternativa esteja marcada, deve-se preencher 1 ou, caso não esteja marcada, preencher 0. O exemplo a seguir demonstra essa situação.

### QUESTÃO 17

Se lazer, qual a principal atividade praticada?

- 1 Locação de automóvel
- 2 Passagem de ônibus
- 3 Hospedagem
- 4 Atrativos e passeios
- 5 Outros

Q17_1 LOCAÇÃO	Q17_2_ONIBUS	Q17_3_HOSPEDAGEM	Q17_4_AT
<input type="text"/>			
0			
1			

## QUESTÕES COM ESCALA DE AVALIAÇÃO

As questões com escala de avaliação já possuem as alternativas possíveis cadastradas no banco de dados. Cada coluna se refere a um item avaliado.

### QUESTÃO 25

Sobre São José do Barreiro, avaliar:

Infraestrutura	MB B R MR N/A
1 Limpeza	<input type="checkbox"/> <input type="checkbox"/> <input type="checkbox"/> <input type="checkbox"/> <input type="checkbox"/>
2 Segurança Pública	<input type="checkbox"/> <input type="checkbox"/> <input type="checkbox"/> <input type="checkbox"/> <input type="checkbox"/>
3 Telecomunicações/Internet	<input type="checkbox"/> <input type="checkbox"/> <input type="checkbox"/> <input type="checkbox"/> <input type="checkbox"/>
Infraestrutura Turística	MB B R MR N/A
1 Sinalização	<input type="checkbox"/> <input type="checkbox"/> <input type="checkbox"/> <input type="checkbox"/> <input type="checkbox"/>
2 Restaurantes	<input type="checkbox"/> <input type="checkbox"/> <input type="checkbox"/> <input type="checkbox"/> <input type="checkbox"/>
3 Alojamento	<input type="checkbox"/> <input type="checkbox"/> <input type="checkbox"/> <input type="checkbox"/> <input type="checkbox"/>
4 Variedade de entretenimento	<input type="checkbox"/> <input type="checkbox"/> <input type="checkbox"/> <input type="checkbox"/> <input type="checkbox"/>
Serviços Turísticos	MB B R MR N/A
1 Guias de turismo	<input type="checkbox"/> <input type="checkbox"/> <input type="checkbox"/> <input type="checkbox"/> <input type="checkbox"/>
2 Informações turísticas	<input type="checkbox"/> <input type="checkbox"/> <input type="checkbox"/> <input type="checkbox"/> <input type="checkbox"/>
3 Preços	<input type="checkbox"/> <input type="checkbox"/> <input type="checkbox"/> <input type="checkbox"/> <input type="checkbox"/>

AW	AX	AY
Q25_INFRA_1	Q25_INFRA_2	Q25_INFRA_3
<input type="text"/>		
MB		
B		
R		
MR		
N/A		

## 02

# CONSIDERAÇÕES FINAIS

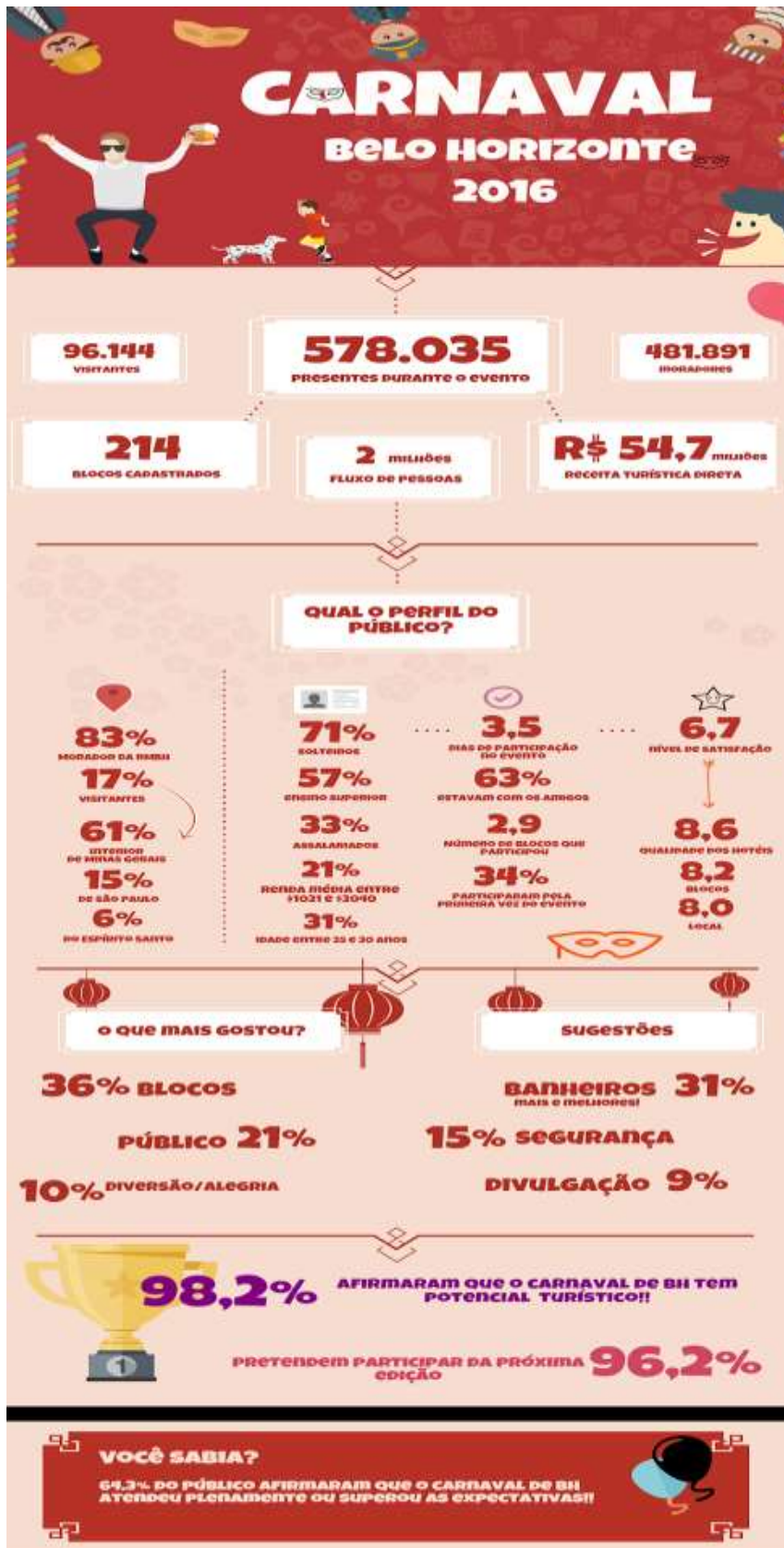
---

O Banco de Dados foi feito de forma a minimizar erros e ter mais precisão nos dados obtidos. O digitador tem papel fundamental na qualidade da pesquisa. No caso de dúvidas sempre busque a supervisão da pesquisa.



**Prefeitura de São José do Barreiro**







## 12. REFERÊNCIAS BIBLIOGRÁFICAS

HADLICH, Donaldo. **O turista e a percepção ambiental**: a fotografia turística como balizadora de novos horizontes. Novo Hamburgo: Universidade Feevale, 2015.

Disponível em: <[http://www.abes-rs.org.br/centraldeeventos/\\_arqTrabalhos/trab\\_20150504220935000000089.pdf](http://www.abes-rs.org.br/centraldeeventos/_arqTrabalhos/trab_20150504220935000000089.pdf)>.

Acesso em: 02/11/2016.

SANTOS, Glauber Eduardo de Oliveira. **Cálculo amostral: calculadora on-line**.

Disponível em: <<http://www.calculoamostral.vai.la>>. Acesso em: 01/11/2016.

COOPER, Chris et al. **Turismo, princípios e práticas**. Tradução de Alexandre Salvaterra. 3. ed. Porto Alegre: Bookman, 2007.

**Plano Municipal de Turismo de Bento Gonçalves 2015 - 2018**. Bento Gonçalves, 2015.