

Universidade de São Paulo Instituto de Física

FÍSICA MODERNA I

AULA 02

Profa. Márcia de Almeida Rizzutto
Pelletron – sala 220
rizzutto@if.usp.br

1o. Semestre de 2015

Página do curso:

<http://disciplinas.stoa.usp.br/course/view.php?id=5215>

27/02/2015

Natureza

↓
Composta

matéria

Radiação
eletromagnética

↓
Descrição atômica

partículas

↓
evidências

?

Química

Teoria Cinética dos gases

Hipóteses levantadas para gás ideal + trabalhos da química, conduziram a ideia que a matéria é constituída de moléculas e átomos

É possível estimar a ordem de grandeza do tamanho e massa de um átomo???

- Usando alguns pontos discutidos anteriormente:

1 mol de cada substância consiste de $N_A = 6,03 \times 10^{23}$ moléculas

Hipótese: é possível considerar que num líquido o espaçamento entre as moléculas seja comparável com seu tamanho

Densidade da água: 1 g/cm^3

1 mol de água (H_2O) = 18g então tenho $18 \text{ cm}^3 = N_A$ moléculas

$$\text{Então o volume de cada molécula} = \frac{18 \text{ cm}^3}{N_A} = \frac{18 \text{ cm}^3}{6 \times 10^{23}} = 3 \times 10^{-23} \text{ cm}^3 \sim d^3$$

O tamanho da molécula $\sim 3 \times 10^{-8} \text{ cm} = 3 \times 10^{-10} \text{ m} = 3 \text{ \AA}$

Como tenho 3 átomos na molécula de H_2O logo o tamanho de cada átomo $\sim 1 \text{ \AA}$

E a massa? 1 mol de $\text{H}_2 = 2 \text{ g} = 2 N_A$

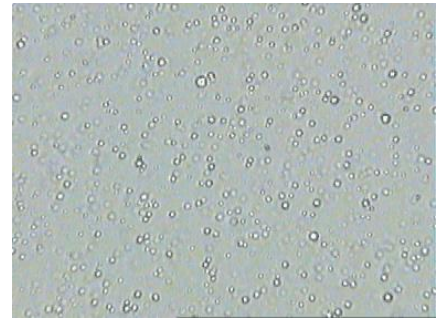
$$m_H = \frac{1}{N_A} \text{ g} = \frac{1}{6 \times 10^{23}} \text{ g} = 0,167 \times 10^{-23} \text{ g} = 1,67 \times 10^{-27} \text{ Kg}$$

Outra evidência da visão corpuscular?

Em 1828 o botânico Inglês Roberto Brown descreveu o *movimento browniano*

Com o auxílio de um microscópio observou que os grãos de pólen de diversas plantas, quando colocadas na água (líquido), dispersavam em um grande número partículas microscópicas e executam movimentos irregulares.

Partículas de uma molécula primitiva da matéria viva



No entanto ele mesmo observou este mesmo movimento para a matéria inorgânica

No início do século XX tornou-se a prova mais convincente do existência das moléculas ou seja hipótese corpuscular da matéria

Natureza

↓
Composta

matéria

**Radiação
eletromagnética**

↓
Descrição atômica

partículas

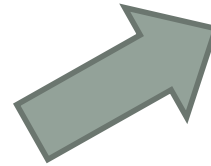
↓
evidências

Química

Teoria Cinética dos gases

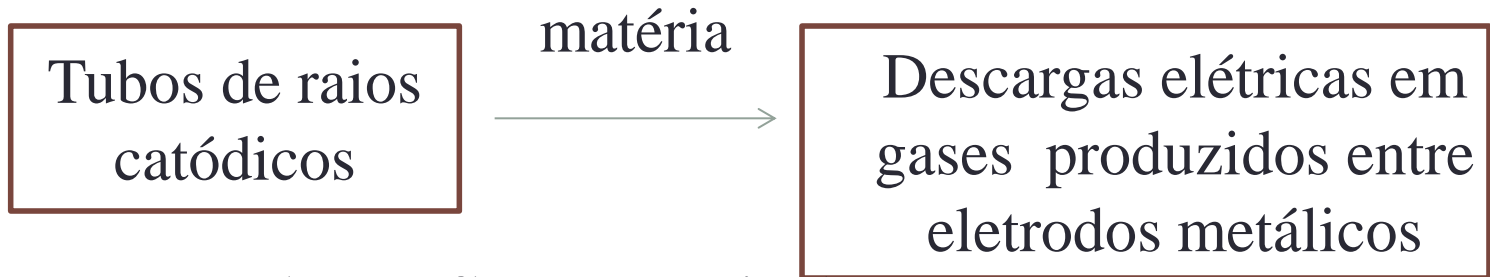
Estudos do movimento browniano

Concepção atomística da
matéria.
Até agora a indivisibilidade
do átomo não foi
questionada

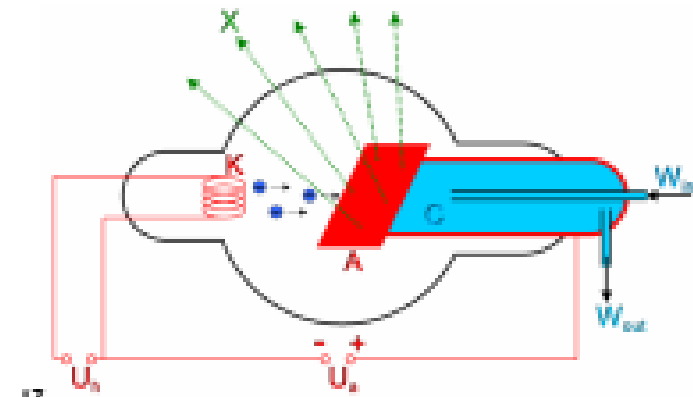


Evidências experimentais que sugeriram a divisibilidade do átomo - existência de uma subestrutura (no entanto só compreendido no século XX)

A partir de 1857, aperfeiçoamento das técnicas experimentais com trabalhos de vidros e máquina de fazer vácuo - condições de realizar experimentos para compreensão da estrutura da



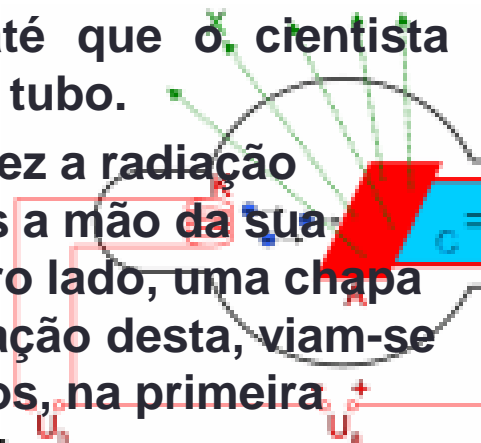
W. Röntgen estudava a fluorescência de certas substâncias e queria testar os raios catódicos interagindo com estas substâncias, no entanto os raios possuem alcance de poucos centímetros no ar. Mas o cartão fluorescente foi atingido a alguns metros. **Descoberta dos raios X em 1895**



Tubo moderno de raios X

Raio X - 1895, pelo físico W. Rontgen (1845-1923)

- Ele percebeu que quando estava trabalhando com um tubo de raios catódicos ele conseguia ver um brilho de uma placa de um material fluorescente.
- Este brilho persistiu mesmo quando o físico colocou um livro e uma folha de alumínio entre o tubo e a placa.
- Passaram-se semanas até que o cientista entendesse o que saía do tubo.
- Em Dezembro, Rontgen fez a radiação atravessar por 15 minutos a mão da sua mulher, atingindo, do outro lado, uma chapa fotográfica. Após a revelação desta, viam-se nela as sombras dos ossos, na primeira radiografia da história.
- A existência e a importância desta radiação só foi, efetiva e merecidamente, reconhecida no século XX quando W. Roetgen recebeu o Prêmio Nobel da Física em 1901.

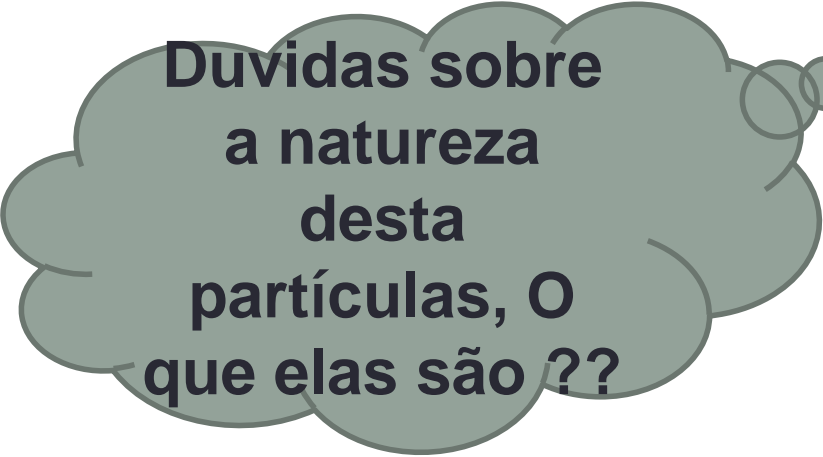


Dúvidas:

Em 1894 apesar da luz ainda não ser bem compreendida, a comunidade ainda não entendia também os raios catódicos.

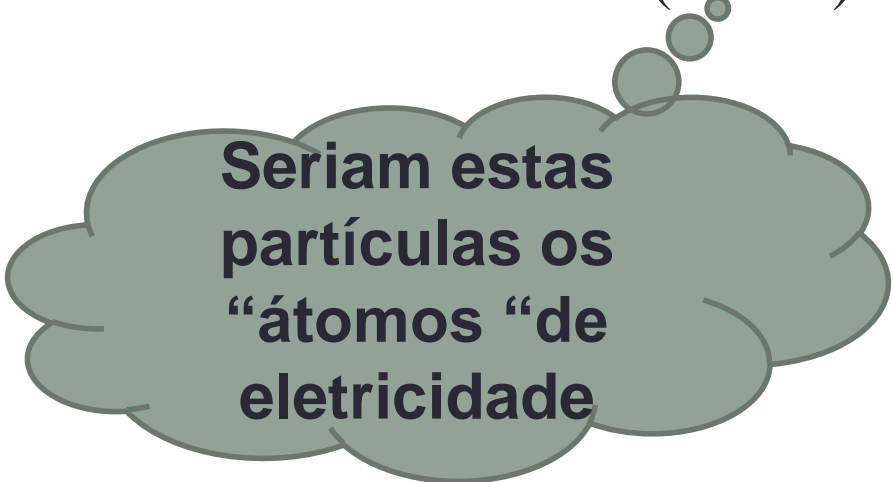
Os Ingleses concordavam com o caráter corpuscular.

No entanto Goldstein, Hertz, Lenard acreditavam que os raios catódicos fossem ondas eletromagnéticas



Duvidas sobre a natureza desta partículas, O que elas são ??

Não podiam ser átomos, os átomos eram neutros e eram constituintes da matéria (neutra)

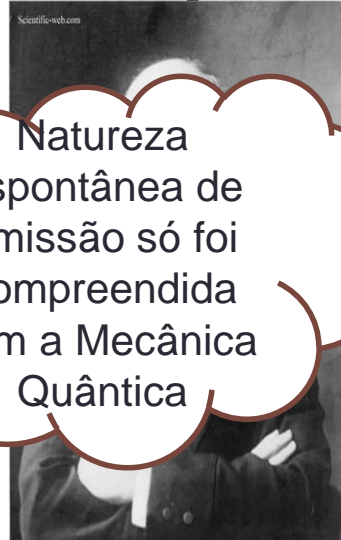


Seriam estas partículas os “átomos “de eletricidade

Descoberta da radioatividade

- Com a descoberta dos raios X por Röntgen, Becquerel que já estudava fosforescência e fluorescência dos materiais, começou a indagar sobre as relações de emissão de raios X e a fluorescência.
- Ponto de partida: estudo de alguns materiais que se tornavam fosforescentes sob incidência de luz - Pergunta: materiais eram capazes emitir qualquer tipo de radiação penetrante como os raios X
- Sal de urânio possui fosforescência induzida por luz UV. Surpresa: marcavam filmes fotográficos mesmo no escuro – material era capaz de sensibilizar o material mesmo sem ser exposto ao sol
- Questão aberta: qual a natureza dos raios X observados por Röntgen e estes observados por Becquerel ?? “Raios urânicos”

Becquerel



Natureza espontânea de emissão só foi compreendida com a Mecânica Quântica

Descoberta da radioatividade

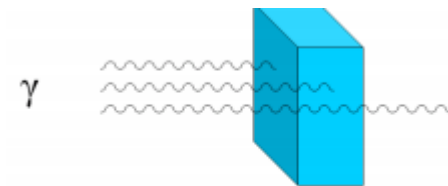
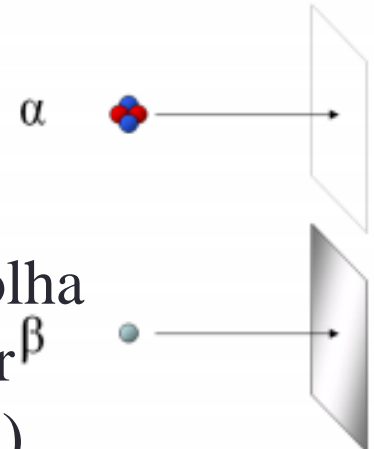
Madame Curie

- Madame Curie, a partir de 1897 refez os trabalhos de Becquerel – ir além – medidas quantitativas - descobre o Tório (Th) - Raios ~~urânicos~~ –
- **Radioatividade – termo para este fenômeno**
- Análise de várias rochas – as que possuíam Th e U emitiam mais radioatividade – possibilidade de descoberta de novos elementos
- Polônio e Rádio descobertos em 1898 - emissores de raios
- Muito trabalho para alcançar níveis maiores de purificação e concentração destes elementos
- Vários tipos de radiação são observados , relacionados ao poder de ionização e penetração na matéria



Tipos de radiação

- Rutherford(1899) caracteriza dois tipos: alfa (α) e beta (β). Diferença entre elas: ionização e o poder depenetração. α : altamente ionizante – blindadas por folha de papel. β : menos ionizantes – capazes de atravessar camadas finas (radiografia pode ser feita com raios β)
- Villard (1900) encontrou uma terceira componente dessa radiações - poder de penetração muito maior
- Pierre e Madame Curie (1902) mostraram que os raios β são elétrons
- Rutherford (1908) mostra que a radiação α é equivalente ao elemento He.



Ordem de grandeza da carga elétrica

- As primeiras estimativas das ordem de grandeza das cargas elétricas associadas aos átomos foram feitas a partir da Lei de Faraday
- Lei de eletrólise (1833) contribuiu para a descoberta da natureza elétrica das forças atômicas.

Experimento: Passar corrente por soluções fracamente condutoras com depósito dos componentes da solução nos eletrodos

Quantidade de eletricidade (F) - que decompõe 1 átomo-grama de um íon monovalente

Se 1F atravessa uma solução de NaCl aparecem 23g de Na e 35,5 g de Cl no anodo

No caso de íons de valência 2 (Cu e SO₄) são necessários 2F para decompor 1 átomo-grama

$$F = N_A \cdot e$$

Lei de Faraday para a Eletrólise, mas ele não foi capaz de medir as grandezas

Ordem de grandeza da carga elétrica

- Em 1874 Stoney sugeriu que a unidade mínima de carga fosse chamada de **elétron** e usou a estimativa de N_A da Teoria cinética dos gases para estimar (primeira estimativa)

$$e \approx 10^{-20} \text{ C}$$

- 1880 Helmholtz observou experimentalmente que era impossível obter um submúltiplo desta carga
- 1897 Townsen – a primeira medida direta desta menor unidade de carga (método precursor do experimento de Millikan)
- 1896 P. Zeeman – ao examinar a luz emitida por átomos na presença de campo magnético obteve as primeiras provas da existência de partículas atômicas com relação entre massa e carga:
1º estimativa:

$$\frac{q}{m} \approx 1,6 \cdot 10^{11} \text{ C/kg}$$

muito próximo ao que temos hoje
 $1,750 \times 10^{11} \text{ C/Kg}$

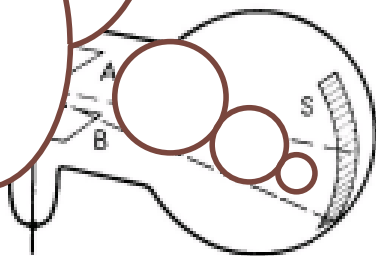
Zeeman conclui que possuíam carga negativa

Descoberta do elétron



Em 1897, **J.J. Thomson** estava estudando descargas elétricas em tubo de raios catódicos (Laboratório Cavendish – Inglaterra), tentando entender as descargas que ocorrem dentro desses tubos e descobre o primeiro componente que faz parte do átomo: **o elétron**, uma partícula com carga elétrica negativa.

Este feixe luminoso não podia ser luz pois em 1869 o feixe luminoso (dos raios catódicos) quando aproximado a um campo magnético eram desviados enquanto que luz não sofria este efeito

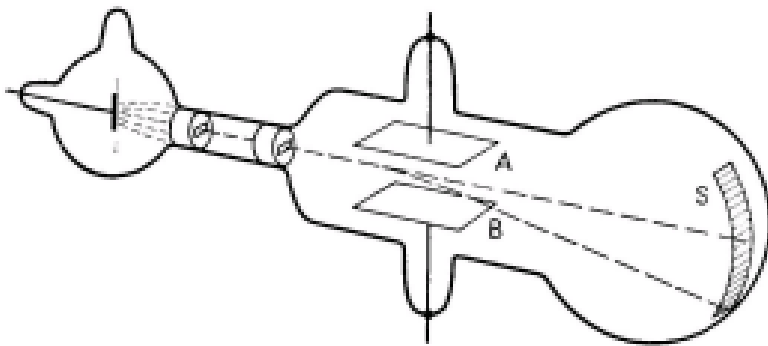


Thomson consegue medir a razão carga massa dessas partículas deste feixe luminoso. Este corpúsculo carregado identificado era exatamente o mesmo quaisquer que fossem os elementos do catodo, anodo e do gás dentro do tubo

Medida experimental da e/m

J.J. Thomson uso de campos elétricos e magnéticos +
tubo de raios catódicos

Thomson a partir da deflexão dos “raios catódicos”, do valor da tensão aplicada as placas internas do tubo, da distância entre estas placas (d), dos comprimentos destas (ℓ) e do valor do campo magnético aplicado, foi possível obter a razão e/m



Vamos fazer um exercício

