

11 GUILLAUME DUFAY *Resvellies vous et faites chiere lye*

A

Contraltos
Resvellies vous

Tenors
Resvellies vous

10

1. Res-vel-lies vous et fai-tes chie-re ly-c
2. Es-ba-tes vous, fu-yes me-ran-co-ly-c,

Tout a-mou-reux qui gen-ti-
De bien ser-vir point ne so-

Resvellies vous

15

les-sea-mes
yes ho-dés

les-sea-mes
yes ho-dés

B

25

3. Car au jour d'ui se-ra li es-pou-sés, Per'

3. Car au jour d'ui se-ra li es-pou-sés, Per'

30

grant hon-neur et no-ble sei-gnou-ri-c;

grant hon-neur et no-ble sei-gnou-ri-c;

40

Ce vous con-vient ung chas-cum fai-re fe-ste, Pour bien grig-

Ce vous con-vient ung chas-cum fai-re fe-ste, Pour bien grig-

45

nier label-le com-pagny e; Char-le gen-til,
Char-le gen-til,
Char-le gen-til,

nier label-le com-pagny e; Char-le gen-til,
Char-le gen-til,
Char-le gen-til,

C

55

c'on dit de Ma-le-tes-

c'on dit de Ma-le-tes-

65

te.

te-

1. Il a dame belle et bonne choysie,
Dont il sera grandement honnorés;
2. Car elle vient de tres noble lignie
Et de barons qui sont mult renommés.
3. Son propre nom est Victoire clamés;
De la colonne vient sa progene.
C'est bien rayon qu'a vasculle requeste
De cette dame mainne bonne vie.
Charle gentil, c'on dit de Malcete.

12 GUILLAUME DUFAY *Adieu m'amour, adieu ma joye*

5

1. 4. 7. A dieu m'a mour, a dieu ma joy e, A -
 3. De des plai sir for ment ler-moy - e. ll
 5. Je prie a dieu qu'il me con-voy - e. Et

Contra
 Adieu m'amour

Tenor
 1. 4. 7. A dieu m'a mour, a dieu ma joy - e,
 3. De des plai sir for ment ler - moy - e.
 5. Je prie a dieu qu'il me con - voy - e.

10

dieu le so-las que j'a voy - e, A-dieu ma le - a - le
 n'est re-con-fort que je voy - e, Quant vous es - loig - ne, ma
 doint que briefment vous re - voy - e, Mon bien, m'a - mour et ma

A-dieu le so-las que j'a voy - e, A-dieu ma le - a -
 Il n'est re - confort que je voy - e, Quant vous es - loig - ne
 Et doint que briefment vous re - voy - e, Mon bien, m'a - mour et

15

ma - stres - sei 2. 8. Le di - rea-dieu tant fort me bles - se,
 prin - ces - se. 6. Car ad - quis m'est de ce que lais - se,
 de - es - set

Le dire adieu tant

le ma - stres - sei 2. 8. Le di - rea-dieu tant fort me bles - se,
 ma prin - ces - se. 6. Car ad - quis m'est, de ce que lais - se,
 ma de - es - set

25

Qu'il me semb le que mo - rir doy - e. c.
 Qu'a-pres ma pai-ne joy ea - roy - e. c.

Qu'il me semb-le que mo-rir doy - e. c.
 Qu'a-pres ma pai-ne joy-ea-roy - e. c.

13 GILLES BINCHOIS *Dueil angoisseus*

PARA 3 VOCES

Dueil angoisseus
 lengo sans fin

Dueil an - gois - seus, ra - ge de - me - seu - ré -
 Lan - gor sans fin et vi - e ma - leu - ré -

Tenor

[S] Olus Contratenor

8

- e, Grief des - es - poir plain de for - ce [ne] - ment, -
 - e Plai - ne de - plour d'an - gois - se et de - tor - - ment.

16

Coeur do - lo - reux

26

qui vit ob - scu - re - ment, Te - ne - breux corps sur le - point par - tir

36

Ay - sans ces - ser con - ti - nu - el - [le] - ment, Et se ne puis ga -

45

-rir ne mo - -rir.

PARA 4 VOCES

Duell angosseus
lango sans fin

Tenor

Contratenor concordans
sequenti

Contratenor concordans

Duell an - gois - seus, ra - ge de me - seu - ré -
Lan - gor sans fin et vie - e ma - leu - ré -

Ct. conc.

Ct. conc. uoqu.

8

1. 2.

- e -
- e

Grief des - es - poir plain de for - ce - [ne] - ment, - ment -
Plai - ne de plour d'an - gois - se et de - tor - ment -

17

Coeur do - lo - reux

27

qui vit ob scu - re - ment, Te - ne - - breux corps sur le point par - tir

36

Ay sans ces - ser con - ti - nu - el - [le] - ment, Et se ne puis ga -

46

-rir ne mo - -rir.

2. Fierté, durté de joye separée,
Triste penser, parfont gemissement,
Angoisse grant en las cuer enserrée,
Courroux amer porté couvertement,
Morne maintien sanz resjoissement,
Espoir dolent qui tous biens fait tarir,
Si song en moy, sanz partir nullement;
Et si . . .

3. Soussi, anuy qui tous jours a durée,
Aspre veillier, tressaillir en dorment,
Labour en vain, a chiere alongourée,
En grief travail infortunément,
Et tout le mal, qu'on puet entièrement
Dire et penser sanz espoir de garir,
Me tourmentent desmesurément;
Et si . . .

4. Princes, priez a Dieu qui bien briefment
Me doint la mort, s'autrement secourir
Ne veult le mal ou languis durement;
Et si . . .

150

155

160

165

170

Gra - - -

ta be - ne - fi - ci - a

Gra - ta be - ne - fi - ci - a

Ve - ni - am - que re - a - tum Ac -

ci - pe - re me - re - a - tur. A - - - men.

re me - re - a - tur. A - - - men.

A - - - men.

15 GUILLAUME DUFAY *Ave regina caelorum* (III)

5

10

15

20

A - - - ve re -

gi - - na cae - lo - - rum, A - - -

ve do - mi - na an - ge - lo - -

Mi - se - - re - re

rum, Mi - se - - re - re

25

tu - i la - ben - tis Du - fa - y, Ne
re - gi - na cae - lo - rum,

30 35

Ne pec - ca - to - rum, ru - at in i -
pec - ca - to - rum ru - at in i - gnem
A - ve do - mi - rum,

40

gnem fer - vo -
fer - co - na an - ge - lo -
gnem fer - vo - rum,

45

rum. Sal - ve ra -
rum. Sal - ve ra -
rum. Sal - ve ra -
rum. Sal - ve ra -

50

dix san - cta, Ex qua mun - do lux est
dix san - cta, Ex qua mun - do lux est
ve - ra - dix san - cta,

55 60

or - ta, Mi - se - re - re, mi - se - re -
or - ta, Mi - se - re - re, mi - se - re -
est or - ta, Mi - se - re - re, mi - se - re -

65

re, ge - ni - trix Do - mi - ni, Ut pa -
re, ge - ni - trix Do - mi - ni, Ut pa - te - at por -
Ex qua ge - ni - trix Do - mi - ni,

70

te - at por - ta cae -
ta cae -
mun - do lux est
Ut pa - te - at por - ta cae -

130

ne da-mne - - mur, mi-se - - re - re no - bis Et ju -

135

140

va, ut in ju - va, ut in mor -

145

mor - tis ho - in mor - tis ho -

150

ra No - ra Et pro - ra

155

stra sint cor - no - bis sem - per Chri - stum ex - o - -

160

No - - - - - stra sint

165

170

da de-co - - ra. da de-co - - ra. da de-co - - ra.

GLORIA

Extensión* [Discantus]

Et in ter - ra pax

[Et in ter - ra pax

[Al

ho - mi - ni - bus bo - ne vo - lun - ta - tis.

ho - mi - ni - bus bo - ne vo - lun - ta - tis.

ma - re - demp - to -

Lau - da - mus te. Be - ne - di - ci - mus te. A - do - ra - mus te.

Lau - da - mus te. Be - ne - di - ci - mus te. A - do - ra - mus te.

Glo - ri - fi - ca - mus te. Gra - ci - as a - gi - mus ti - bi -

Glo - ri - fi - ca - mus te. Gra - ci - as a - gi - mus ti - bi

- ris ma -

- ter ma - gnam glo - ri - am tu - am. Do - mi - ne de - us rex

prop - ter ma - gnam glo - ri - am tu - am. Do - mi - ne

- ter, que

35

ce - le - stis de - us pa - ter om - ni - po - tens. Do - mi - ne fi -

de - us rex ce - le - stis de - us pa - ter om - ni - po - tens. Do - mi - ne

42

- li u - ni - ge - ni - te the - su chri -

fi - li u - ni - ge - ni - te the - su chri -

per - vi -

49

- ste. Do - mi - ne de - us a - gnus de - i fi - li - us pa -

- ste. Do - mi - ne de - us a - gnus de - i fi - li - us pa -

a ce - li

56

- tris. Qui tol - lis pec - ca - ta mun - di

- tris. Qui tol - lis pec - ca - ta mun - di

por -

63

mi - se - re - re no - bis. Qui tol - lis pec - ca - ta mun - di su -

mi - se - re - re no - bis. Qui tol - lis pec - ca - ta mun - di su -

- ta ma - nens,

70
 - sci - pe de - pre - ca - ci - o - nem no - stram, Qui se - des ad dex - te - ram pa -
 - sci - pe de - pre - ca - ci - o - nem no - stram, Qui se - des ad dex - te - ram pa -
 Et stel -

77
 - tris mi - se - re - re no - bis. Quo - ni - am tu so - lus san -
 mi - se - re - re no - bis. Quo - ni - am tu so - lus san -
 - la ma - - ris suc - cur - re ca - den - -

84
 - ctus. Tu so - lus do - mi - nus. Tu so - lus
 - ctus. Tu so - lus do - mi - nus. Tu so - lus
 - tis sur - -

90
 al - tis - si - mus. Ie - su chri - ste cum san - cto spi - ri - tu in
 al - tis - si - mus. Ie - su chri - ste cum san - cto spi - ri - tu in
 - ge - re

96
 glo - ri - a de - i pa - - tris. A - - men.
 glo - ri - a de - i pa - - tris. A - - men.
 qui cu - rat po - pu - lo.]

CREDO

Pa - trem om -
 Pa - trem
 [Tenor TACET] trem

5
 - ni - po - ten - tem. Fa - cto - rem ce - li et ter -
 om - ni - po - ten - tem. Fa - cto - rem ce - li et ter -

15
 - re vi - si - bi - li - um om - ni - um et in -
 - re vi - si - bi - li - um om - ni - um et in -

22
 - vi - si - bi - li - um. Et in u - num do - mi - num Ie - su -
 - vi - si - bi - li - um. Et in u - num do - mi - num Ie - su -

29
 chri - - stum fi - li - um de - i u - - ni -
 chri - - stum fi - li - um de - i u - - ni -

36
 - ge - ni - tum. Et ex pa - tre na - tum an - te
 - ge - ni - tum. Cru - ci - fi - xus e - - st pro no -
 Tenor Al -

43
om - ni - a se - cun - da. De - um de de - o lu - men de
- bis sub pon - ci - o pi - la - to pas - sus et se - pul - tus est. Et
- - - - - ma [re - demp - to

51
lu - mi - ne de - um ve - rum de de - o ve - ro.
re - sur - re - xit ter - ci - a di - e se - cun - dum scrip - tu - ras et a -
- - - - - ris

59
Ge - ni - tum non fa - ctum con - sub - stan - ci - a - lem pa - tri per quem om -
- - - - - scen - dit in ce - lum se - det ad dex - te - ram pa - - - - - tris. Et i -
- - - - - ma - ter,

67
- ni - a fa - - - - - ota sunt. Qui prop - ter nos ho - mi -
- te - rum ven - tu - rus est cum glo - ri - a lu - di - ca - re vi -
- - - - - que

75
- nes et prop - ter no - suram sa - lu - tem de - scen - dit de ce - lis. Et
- vos et mor - tu - os. Cu - lus re - gni non e - rit fi -
- - - - - per

83
in - car - na - tus est de spi - ri - tu san - cto ex ma - ri - a vir - gi - ne et ho -
- nis et in spi - ri - tum san - ctum do - mi - num et vi -
- - - - - vi - a ce -

91
- - - - - mo fa - ctus est. Qui ex pa - - - - -
- vi - fi - can - tem. Qui ex pa - - - - -
- li por - - - - -]

99
- tre fi - li - o - que pro - ce - - - - - dit
- tre fi - li - o - que pro - ce - - - - - dit
- - - - - (por) -

105
qui cum pa - tre et fi - li - o si - mul a - do -
qui cum pa - tre et fi - li - o si - mul a - do -
- - - - - ta ma -

111
- ra - tur et con - glo - ri - fi - ca - tur. Qui lo - cu - tus est per pro - phe -
- ra - tur et con - glo - ri - fi - ca - tur. Qui lo - cu - tus est per pro -
- - - - - nens,

35

us Sa - ba

40 45

oth.

50 55

Ple - ni sunt cae - li

60

et ter -

65 70

ra glo - ri - a

75 80

tu a. O - san - na

85

na in ex - cel -

90 95

sis. Be - ne - di -

100

ctus qui

105 110

ve
de
in nomine
in nomine

115

nit in no mi
nit in no mi ne

120

ne do mi
do mi

125 130

ni
ni O san

135

san na
na

140 145

in ex
in ex cel

150

cel sis
sis

18a GUILLAUME DUFAY *Se la face ay pale*

CHANSON

Se la face ay pa - - le, La cau-se est a - mer, C'est la
 Se la face ay pa - - le, La cause est a - mer, C'est la
 Se la face

prin - ci - pa - le. Et tant m'est a - mer A - mer, qu'en la mer me voudroy-e voir,
 prin - ci - pa - le. Et tant m'est a - mer A - mer, qu'en la mer me vou -

Or, s'cet bien de voir La bel - le a qui suis Que nul bien a - voir Sans el -
 droy-e voir; Or, s'cet bien de voir La bel - le a qui suis Que nul bien a - voir Sans el -

le ne puis.
 le ne puis.

Se ay pesante malle
 De dueil a porter,
 Ceste amour est male
 Pour moy de porter;
 Car soy deporter
 Ne veult devouloir,
 Fors qu'a sou pouloir
 Obeisse, et puis
 Qu'elle a tel pooir,
 Sans elle ne puis

C'est la plus reale
 Qu'on puist regarder,
 De s'amour leiale
 Ne me puis garder,
 Fol sui de agarder
 Ne faire devoir
 D'amours recevoir
 Fors d'elle, je cuij;
 Se ne veil douloir,
 Sans elle ne puis.

18b GUILLAUME DUFAY *Missa Se la face ay pale*

I. KYRIE

Canon: Tenor crescit in duplo.

Ky - - ri - - e
 Ky - - - ri - e
 Ky - - - ri - e
 Ky - - - ri - e

Ky - - - ri - e
 SE LA FACE AY PALE
 Ky - - - ri - e

e - - - - - lei - - - son. Ky - ri -
 e - - - - - lei - - - son.
 e - - - - - lei - - - son. Ky - - ri -
 e - - - - - lei - - - son.

e - - - - - lei - - - son. Ky - ri - e e -
 Ky - ri - e e - - - lei - - - son.

Musical score for Kyrie on page 56, measures 25-30. The system includes vocal lines and lute accompaniment. The lyrics are: Ky - ri - e

Musical score for Kyrie on page 56, measures 35-40. The system includes vocal lines and lute accompaniment. The lyrics are: lei - son. e - lei - son. Ky - ri - e e - lei - son.

Musical score for Kyrie on page 56, measures 40-45. The system includes vocal lines and lute accompaniment. The lyrics are: Chri - ste e - lei - son. Chri - ste e - lei - son.

Musical score for Kyrie on page 56, measures 45-50. The system includes vocal lines and lute accompaniment. The lyrics are: son. Chri - ste e - lei - son. Chri - ste e - lei - son.

Musical score for Kyrie on page 57, measures 45-50. The system includes vocal lines and lute accompaniment. The lyrics are: -ste e - lei - son. Chri - ste e - lei - son.

Musical score for Kyrie on page 57, measures 50-55. The system includes vocal lines and lute accompaniment. The lyrics are: lei - son. Chri - ste e - lei - son. Chri - ste e - lei - son. - lei - son. Chri - ste e - lei - son.

Musical score for Kyrie on page 57, measures 55-60. The system includes vocal lines and lute accompaniment. The lyrics are: Ky - ri - e e - lei - son. Ky - ri - e e - lei - son. Ky - ri - e e - lei - son. Ky - ri - e e - lei - son.

Musical score for Kyrie on page 57, measures 60-65. The system includes vocal lines and lute accompaniment. The lyrics are: - lei - son. Ky - ri - e e - lei - son. e - lei - son. Ky - ri - e e - lei - son.

66
Ky - ri - e - lei - son. Ky -
Ky - ri - e - lei - son.
lei - son. Ky - ri - e -
Ky - ri -

70
- ri - e e - lei - son.
Ky - ri - e - lei - son.
lei - son.
- e - lei - son.

II. GLORIA IN EXCELSIS DEO

Canon: Tenor ter dicitur. Primo quaelibet figura crescit in triplo, secundo in duplo, tertio ut jacet.

A
Et in ter - ra pax ho - mi - ni - bus
Contra Et in ter - ra pax ho - mi - ni - bus
Tenor
Tenor bassus

10
bo - nae vo - lun - ta -
bo - nae vo - lun - ta -

16
tis. Lau - da - mus te. Be - ne - di - ci -
tis. Lau - da - mus te. Be - ne - di - ci - mus

20
mus te. Ad - o - ra - ra -
te. Ad - o - ra - mus te. Glo - ri - fi -
Ad - o - ra - mus
Ad - o - ra - mus te.

25
mus te. Glo - ri - fi - ca - mus
ca - mus te. Gra -
te. Glo - ri - fi -
Glo - ri -

35
te. Gra - ti - as a - gi -
ti - as a - gi - mus ti - bi pro - pter ma - gnam
ca - mus te.
fi - ca - mus te. Gra - ti - as

40
 mus ti bi pro - pter ma - - - gnam
 Glo - ri - am tu - - - am.
 Gra - - - ti - - - as a - - -
 a - - - gi - mus

45
 glo - ri - am tu - - - am. Do - - - mi -
 Do - mi -
 gi - - - mus ti - - - bi.
 Do - mi -

50
 ne de - - - us, rex cae - le - stis, de - us
 ne de - - - us, rex cae - - - le -
 Do - - - mi - ne de - us, rex
 - - - ne de - - - us, rex cae -

55 60
 pa - - - ter o - - - mni - - - po - - - tens.
 stis, de - - - us
 cae - - - le - - - stis, de -
 le - - - stis,

65
 Do - - - mi -
 pa - - - ter o - - - mni - po - - - tens.
 us pa - - - ter o - mni - po - tens. Do - -
 de - us pa - - - ter o - mni - po -

70
 ne fi - - - li
 Do - - - mi -
 mi - - - ne fi - - - li
 tens, Do - mi -

75
 ne fi - - - li u - ni - ge -
 - - - ne fi - - - li u - ni -

80
 u - ni - ge - ni -
 - ni - te
 Je - - - su
 ge - - - ni - - - te Je - su

85 te Je - su Chri - ste. Chri - ste. Do -

95 ste. Do - mi - ne Do - mi - ne de -

100 ne de - us, a - gnus ne de - us, a - gnus de - us, a - gnus de -

106 de - i, fi - gnus de - i, fi -

110 li - us pa - li - us pa -

116 tris. Qui tol - lis pec - tris. Qui tol -

120 : ca - ta mun - di, mi - se - re - re no - lis pec - ca - ta mun - di, mi - se -

126 bis. Qui tol - lis pec - ca - ta mun - re - re no - bis. Qui mi - se - re - re no - bis. Qui Qui tol - lis pec - ca - ta

130

di, su - sci - pe de - pre - ca - ti -
tol - lis pec - ca - ta mun - di, su - sci - pe
tol - lis pec - ca - ta mun - di, su - sci -
mun - di, su -

136

o - nem no - stram, de - pre - ca - ti - o - nem no - stram,
de - pre - ca - ti - o - nem no - stram,
pe - de - pre - ca - ti - o - nem no - stram. Qui se -
sci - pe de - pre - ca - ti - o - nem

Qui se - des ad dex - te - ram pa - tris,
Qui se - des ad dex - te - ram pa - tris, mi - se - re - re
des - ad dex - te - ram pa - tris, mi - se -
no - stram.

140

mi - se - re - re no - bis. no - bis. Quoni - am tu so -
re - re no - bis. mi - se - re - re no - bis. Quo - ni - am tu so -

145

Quo - ni - am tu -
lus san - ctus. Tu so - lus
Quo - ni - am -
lus san - ctus.

150

so - lus san - ctus. Tu so - lus do - mi - nus.
do - mi - nus.
Tu so - lus san - ctus. Tu so - lus do - mi - nus.
Tu so - lus do - mi - nus. Tu so -

Tu so - lus al - tis - si - mus,
Tu so - lus al - tis - si - mus,
nus. Tu so - lus al - tis - si - mus, Je -
lus al - tis - si - mus, Je -

155

Je - su Chri - ste.
Je - su Chri - ste.
Je - su Chri - ste.

C

160 165

Cum san - cto spi - ri - tu

Cum san - cto spi - ri - tu

170

san - cto spi - ri - tu in glo - ri -

cto spi - ri - tu in glo - ri -

in glo - ri -

176

a de - i

in glo - ri - a de - i pa -

a, glo - ri - a de - i pa - tris, in glo - ri -

a de - i

180 185

pa - tris. A -

tris. A -

a de - i pa - tris. A -

pa - tris. A -

190

195

- men.

- men.

- men.

- men.

III. CREDO IN UNUM DEUM

Canon: Tenor ter dicitur. Primo quaelibet figura crescit in triplo, secundo in duplo, tertio ut jacet.

A

5

Contra Pa - trem o - mni -

Pa - trem o - mni - po -

Tenor

Tenor bassus

10

po - ten - tem, fa - cto - rem cae - li et

ten - tem, fa - cto - rem cae - li

ter - - - rac, vi - si - bi - li - um o - - - mni -
 et ter - - - rac, vi - si - bi - li - um o - - - mni -

um et in - vi - si - bi - li - um. Et in u - num do - mi - num Je - sum Christum, fi - li - um
 um et in - vi - si - bi - li - um. Et
 et in - - - vi - - - si - - -
 et in - - - vi - - - si - - - bi - - -

de - i u - ni - ge - ni - tum. Et ex pa - tre na - - -
 in u - num do - mi - num Je - sum Christum, fi - li - um de -
 bi - - li - - um. Et in
 li - um. Et in u - - num do - mi - - num Je - -

- - - tum ante o - mni - a sae - - cu - la. De - um de de - o, lu -
 i u - ni - ge - ni - tum. Et ex pa - tre na - -
 u - - - num do - - - mi - - - num
 sum Chri - stum, fi - li - um de - i u - ni -

men de lu - mi - ne, de - um ve - - - rum de de - - - o
 sum a - - - te o - - - ni - a sae - - cu - la. De - um de de - -
 de - - - um ve - - - rum
 ge - - - ni - - - tum. Et ex pa - - - tre

ve - - - ro. Ge - ni - tum, non fa - ctum, consub - stan - ti -
 o, lu - - men de lu - mi - ne, de - um ve - - -
 de de - o ve - - - ro.
 na - tum an - - - te o - - - mni - a sae - cu -

a - - - lem pa - - - tri: per quem o - mni - a fa - cta sunt. Qui propter nos ho -
 rum de de - o ve - ro. Ge - ni - tum, non fa - ctum, con -
 per quem o - - - mni - a fa -
 la.

mi - nes et pro - pter no - stram sa - lu - tem de - scen - dit de cae - lis.
 sub - stan - ti - a - - - lem pa - - - tri: per quem o - mni - a fa -
 - - - cta sunt. Qui
 Qui pro - - - pter

65

Et in car-natus est de spi-ri-tu san-cto ex Ma-ri-a
cta sunt. Qui pro-pter nos ho-mi-nes et
pro-pter nos ho-mi-nes et
nos ho-mi-nes et

70

vir-gi-ne: et ho-mo fa-ctus est.
pro-pter no-stram sa-lu-tem de-scen-dit
pro-pter no-stram sa-lu-tem de-scen-dit

75

de cae-lis. Et in-car-na-tus est de
scen-dit de cae-lis. Et in-car-na-tus est

80

spi-ri-tu san-cto et ho-mo fa-ctus
est. ho-
de spi-ri-tu san-cto et ho-

85

Cru-ci-fi-xus e-ti-am pro-no-bis: sub Pon-ti-o Pi-
est. Cru-ci-fi-xus
mo-fa-ctus est.
fa-ctus est.

85

la-to pas-sus et se-pul-tus est. Et re-sur-
e-ti-am pro-no-bis: sub Pon-ti-o Pi-la-to
Cru-ci-fi-xus sub Pon-ti-

100

re-xit ter-ti-a di-e se-cun-
pas-sus et se-pul-tus est. Et re-sur-
o Pi-la-to pas-sus et se-pul-tus
Et re-sur-re-xit

105

dum scri-ptu-ras. Et a-scen-dit in cae-
re-xit ter-ti-a di-e se-cun-dum scri-
est. Et a-scen-dit in
ter-ti-a di-e. Et a-scen-dit in

110

lum, se - det ad dex - te - ram pa -
 ptu - ras. Et a - scen - dit in cae - lum, se - det ad
 cae - lum, se - det ad dex - te - ram pa -
 cae - lum, se - det ad dex - te - ram pa -

115

- tris. Et i - te - rum ven -
 dex - te - ram pa - tris. Et i - te - rum
 tris.
 ram pa - tris.

120

tu - rus est cum glo - ri - a, ju - di - ca - re vi - vos et mor - tu -
 ven - tu - rus est cum glo - ri - a, ju - di - ca - re vi - vos et

125

os: cu - jus re - gni non e - rit fi - nis.
 mor - tu - os: cu - jus re - gni non e - rit fi -
 cu - jus re - gni non e -
 eu - jus re - gni non e - rit

130

Et in spi - ri - tum sanctum, do - mi - num et vi - vi - fi - can - tem:
 nis. Et in spi - ri - tum san - ctum, do - mi - num et vi - vi -
 rit: fi - nis. Et in
 fi - nis.

qui ex pa - tre fi - li - o - que pro - ce - dit.
 fi - can - tem: qui ex pa - tre, qui
 spi - ri - tum san - ctum.
 Qui cum pa -

135

Qui cum pa - tre et fi - li - o si - mul
 ex pa - tre fi - li - o - que pro - ce - dit. Qui
 do - mi - num et vi - vi - fi - can -
 tre et fi - li - o si - mul

140

ad - o - ra - tur et con - glo - ri - fi - ca -
 cum pa - tre et fi - li - o si - mul ad - o - ra -
 tem. Qui cum pa - tre et fi - li - o ad -
 ad - o - ra - tur et con -

tur: et con-glo-ri-fi-ca-tur:
o-ra-fur:
glo-ri-fi-ca-

145
qui lo-cu-tus est per pro-phetas
qui lo-cu-

tus est per pro-pheta-s.
phe-tas.
cu-sus est per pro-pheta-s.

160
tas. Et u-nam san-ctam ca-tho-li-cam et
tas. Et u-nam san-ctam ca-tho-li-cam
Et u-nam san-ctam ca-tho-li-cam

155
a-po-sto-li-cam ec-cle-siam
san-ctam ca-tho-li-cam et a-po-sto-licam
et a-po-sto-li-

165
cle-si-am. Con-fi-te-
li-cam ec-cle-siam. Con-fi-te-
si-am.
cam ec-cle-si-am.

175
or u-num bap-tis-ma
fi-te-or u-num bap-tis-ma
Con-fi-te-or u-num
Con-fi-te-or u-

180
in re-mis-si-o-nem pec-ca-to-rum.
bap-tis-ma in re-mis-si-o-nem
num bap-tis-ma in re-mis-si-o-nem pec-

80

ba-oth.
Sa-ba-oth.
ba-oth.
ba-oth.

B

85

Contra Ple-ni

Tenor Ple-ni

bassus

90

sunt cae-li et ter-

sunt cae-li et

95

90

ra glo-

ter-ra glo-

100

ri-a, glo-

105

100

tu-

ri-a tu-

ri-a tu-

110

70

a.

a.

a.

C

115

75

O-san-

O-san-

O-san-na

O-san-

120

80

na in ex-

na in ex-

na in

86 cel sis.
 in ex cel sis.
 cel sis.
 ex cel sis.

D

Contra Be ne di ctus qui

Tenor bassus Be ne di ctus qui

ve nit
 ve nit

in no
 in no

mi ne
 mi ne

do do

do mi mi

mi ni ni ni

E

O san na
 O san na
 O san na
 O san na

120

na in

na in

na in

ex- cel-

ex- cel-

ex- cel-

128

cel- sis.

cel- sis.

cel- sis.

V. AGNUS DEI

Canon: Tenor crescit in duplo.

A

Agnus de-

Contra

Agnus de-

Tenor

Tenor bassus

10

qui tol-lis pec-ca-

qui

Agnus de-

Agnus de- i

16

ta mun-

tol-lis pec-ca-

qui tol-lis

20

di, ta mun-

qui tol-lis

pec-ca-ta mun-

25

80

mi-se-re-re no-

di, mi-se-re-

lis pec-ca-ta mun-

di, mi-se-re-

36
re no di mi se

40
bis.
bis.
re-re no bis.
no bis.

44
gnus de i

Contra
Tenor bassus

48
de qui tol lis pec ca ta

52
lis pec ca ta mun di mi se re

56
ta mun

60
di mi se re re

64
no re no

68
bis.
bis.

C

A - gnus de - i qui

75

tol - lis pec - ca - de - i qui tol - lis pec - ta

80

ta mun - di, do - na ca - ta mun - di, do - na mun - di, do - na no -

85 90

na no - bis pa - cem. no - bis pa - cem. no - bis pa - cem.

A

Contra A - gnus de - i qui

Tenor A - gnus de - i

Contra bassus qui tol - lis

100

tol - lis qui tol - lis, qui tol - lis

105

lis pec - ca - ta pec - ca - ta mun - lis, pec - ca - ta, pec - ca - ta

mun - di, mi - se - re - re, di, pec - ca - ta mun - di, ta mun -

re - re no - mi - se - re - re, mi - se - re - re no - di, mi - se - re - re

no - bis, no - bis, mi - se - re - re no - bis. no - bis.

B
A - gnus de - i qui

Contra
A - gnus de - i qui

Contra
bassus

qui tol - lis pec -

lis pec - ca - ta mun - di, ca - ta mun - di,

mi - se - re - re, mi - se - re - re, mi - se - re - re,

re no - bis, mi - se - re - re no - bis, mi - se - re - re no - bis,

re - re no - bis. mi - se - re - re no - bis.

C
75 A - gnus de -
80 A - gnus de -
80 A - gnus de - i qui
A - gnus de -

(1) Canon: Cancer eat plenus sed redeat medius.

85 i qui tol -
i qui
tol -
i qui

95 lis pec - ca - ta
tol - lis pec - ca - ta
lis pec - ca - ta mun - di, pec -
tol - lis pec - ca -

100 mun -
mun -
ca - ta mun - di, pec - ca - ta mun -
ta mun -

105 di, pec - ca - ta mun -

110 di, do -
di, do -
di, do - na nobis, do -
di, do -

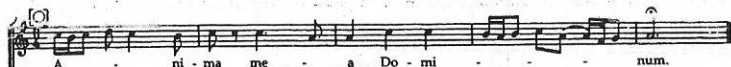
120 na no -
na no -
na no - bis, do - na no - bis, do - na no - bis pa -
na no -

125 bis pa - cem.
bis pa - cem.
cem, do - na no - bis pa - cem.
bis pa - cem.

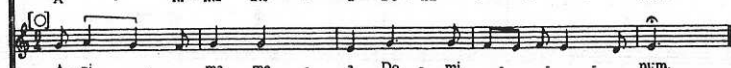
SUPERIUS



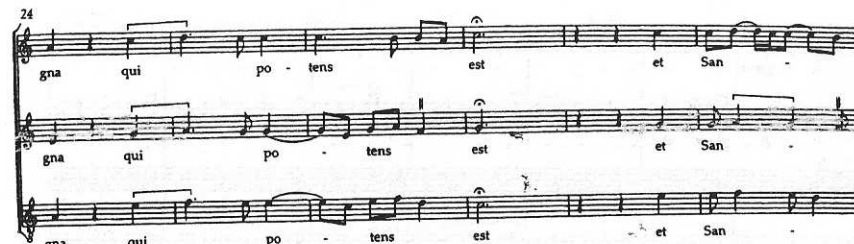
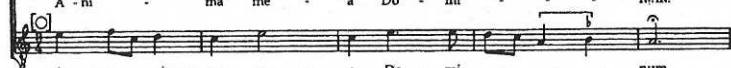
SUPERIUS



CONTRATENOR



TENOR



51

i. E - su - - ri - en - - tes im - ple -
 i. E - su - - ri - en - - tes im - ple -
 i. E - su - - ri - en - - tes im - ple -

58

- vit bo - - nis; et di - vi - tes
 - vit bo - - nis; et di - vi - tes
 - vit bo - - nis; et di - vi - tes

66

di - mi - sit in - a - nes. Si - cut lo -
 di - mi - sit in - a - nes. Si - cut lo -
 di - mi - sit in - a - nes. Si - cut lo -

73

cu - tus est ad Pa - - tres no - stros;
 cu - tus est ad Pa - - tres no - stros;
 cu - tus est ad Pa - - tres no - stros;

79

A - bra - - ham et se - mi - ni e - jus in se - cu -
 A - bra - - ham et se - mi - ni e - jus in se - cu -
 A - bra - - ham et se - mi - ni e - jus in se -

85

- la. Si - cut e - rat in prin - ci - pi -
 - la. Si - cut e - rat in prin - ci - pi -
 - la. Si - cut e - rat in prin - ci - pi -

91

o, et nunc et sem - per, et in
 o, et nunc et sem - per, et in
 o, et nunc et sem - per, et in

97

se - cu - la se - cu - lo - rum. A - - men.
 se - cu - la se - cu - lo - rum. A - - men.
 se - cu - la se - cu - lo - rum. A - - men.