








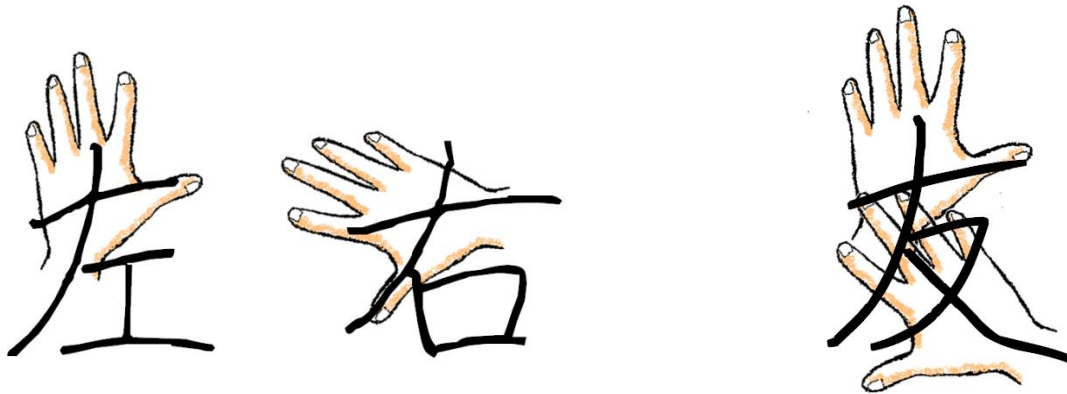
字源 5

Primitivo	Moderno	Partes	Etimologia
	出	-	Pictograma de uma pegada passando por uma saída , significando sair .
	入	-	Pictograma da abertura de uma tenda, significando entrar .
	口	-	Pictograma de uma boca. Significa abertura ou boca .
	上	-	Ideograma que representa algo acima , (significando também subir).
	下	-	Ideograma que representa algo abaixo , (significando também descer).
	右	ナ 口	Mão + pedra (não é boca). Numa visão destra, a mão que segura a pedra para bater é a direita .
	左	ナ 工	Mão + ferramenta. A mão auxiliar que segura a ferramenta na qual se bate com a pedra é a mão esquerda .
	中	-	Ideograma que representa o meio ou centro de algo.
	前	止 月 冂	Ir (simplificado na forma moderna) + barco (não é lua) + faca. Imagine um <i>barco</i> que se <i>movimenta</i> tão rápido que deixa aquele risco na água, como se a cortasse como uma <i>faca</i> . Um barco que se movimenta rápido vai estar sempre na frente , chegará antes de todos ao seu destino..
	後	彳 彡 攴	<i>Estrada + Curto + Pegada</i> : 彳 : pictograma de uma bifurcação/esquina de uma <i>estrada</i> . 彡 : pictograma que vem de outro pictograma: 糸, que representa fios de linha entrelaçados (forma antiga ao lado). Por 彡 representar esse fio "encurtado", significa <i>curto</i> , <i>pequeno</i> . 攴 : Pictograma de uma <i>pegada</i> , representando um passo. Associação: Quem anda a passos curtos numa estrada vai chegar a seu destino atrás , depois de quem anda rápido.

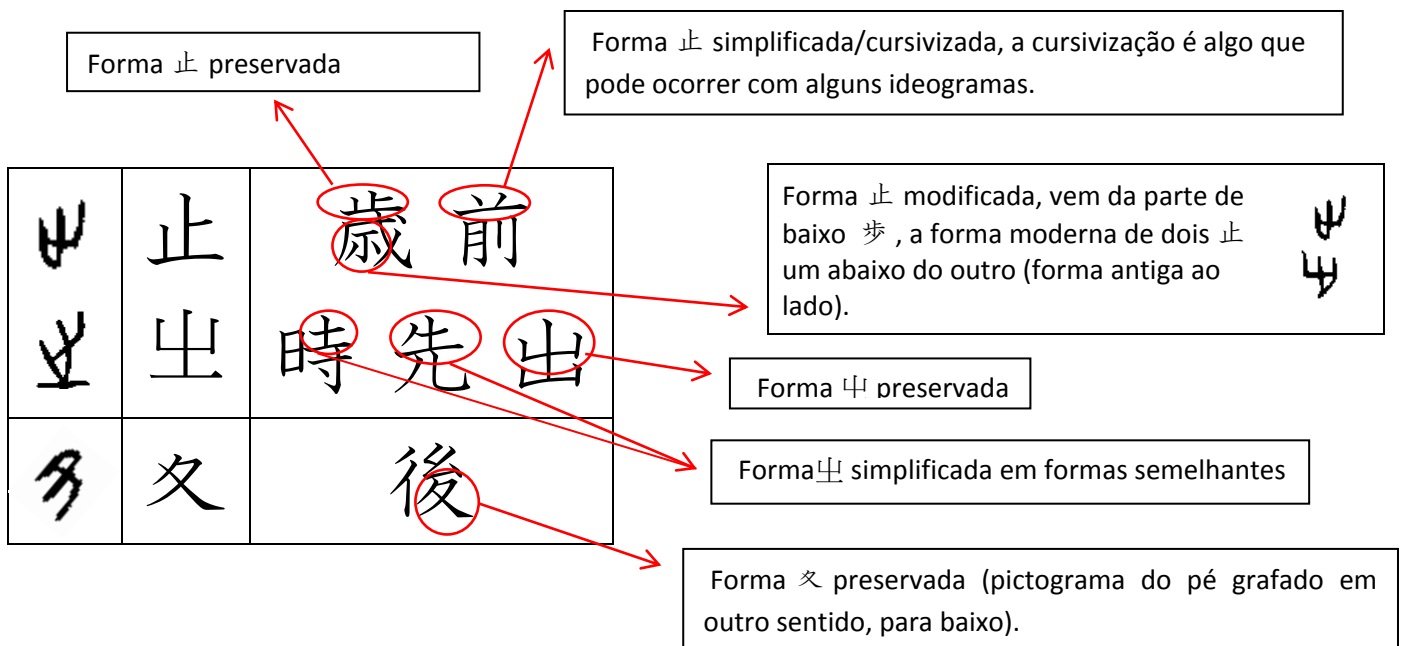


Sobre mãos, pés e variação dos componentes de um kanji

Se você estudou a ordem de traços dos kanji desta lição, percebeu que os kanji abaixo, apesar de bastante semelhantes, têm ordem de traços diferente na parte da mão. Isso acontece porque evoluíram de duas formas antigas diferentes. Veja abaixo que, olhando para o kanji e levantando sua mão direita, ela vai ficar no mesmo sentido do kanji que significa direita, e o mesmo acontece com a esquerda. Perceba que o **primeiro traço sempre é o traço da mão**, e o segundo o do braço. Podemos compará-lo com o kanji para amigo, também, que aprendemos na lição passada e que representa duas mãos:



A forma antiga afeta diretamente a forma moderna de um kanji. E componentes muito usados, como pés e mãos, podem evoluir de maneiras diferentes e dar origens a formas modernas diversificadas, porém carregando ainda o seu significado milenar original. Quanto aos pés, por exemplo, nos poucos kanji que vimos já pudemos identificar que 止、夂、土 e 止 se referem a pés, e representam coisas relacionadas a movimento. Vamos recapitular olhando a tabela abaixo:



Por fim, isso serve de exemplo para o que pode ocorrer em outros casos e de outras formas, 土, como já vimos, pode representar **terra** ou o **pé**, 月, que já vimos como lua, pode ser um barco, como acabamos de ver no kanji 前, as formas primitivas nos dizem com mais clareza do que se trata cada elemento de um kanji.