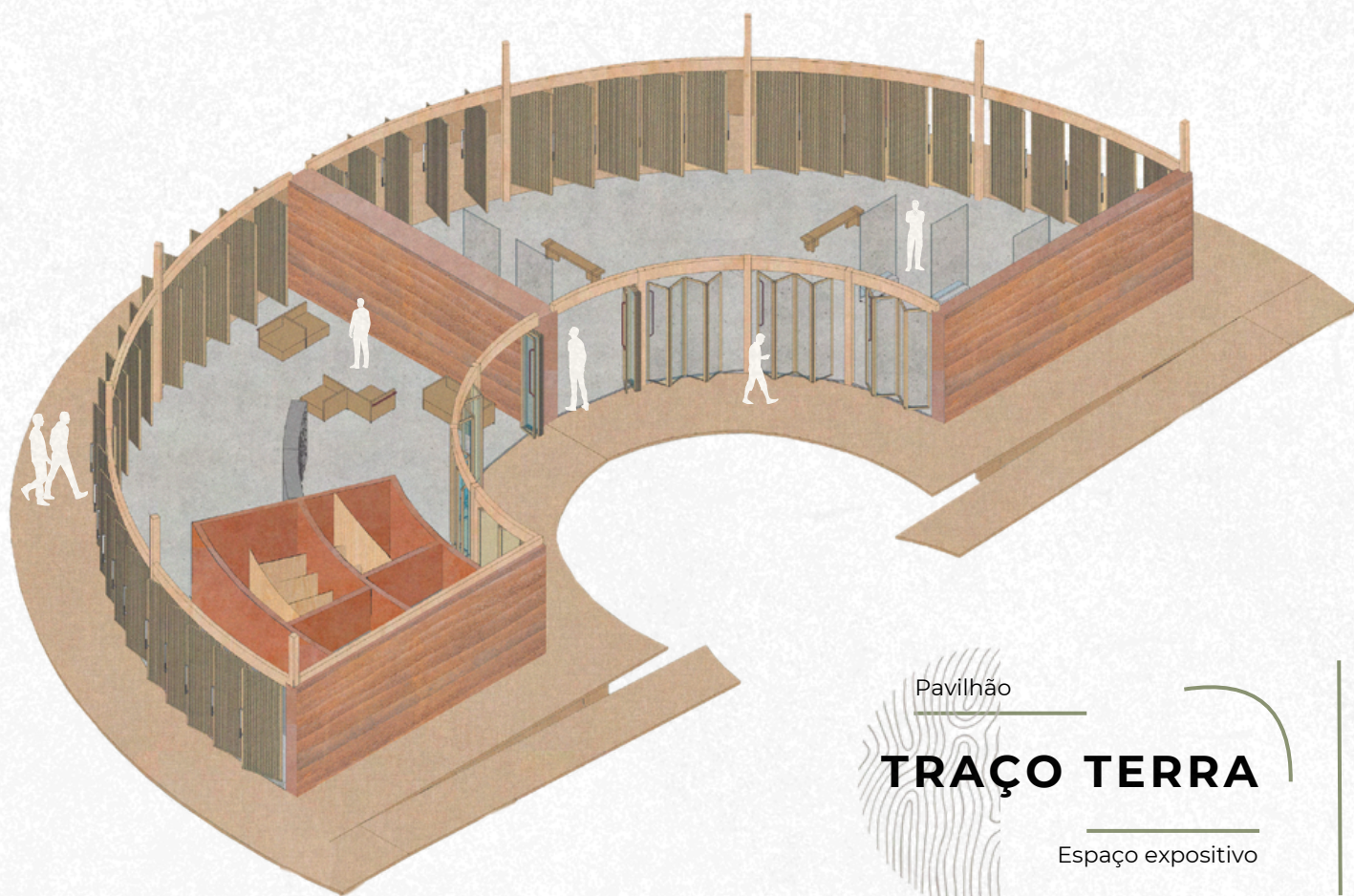
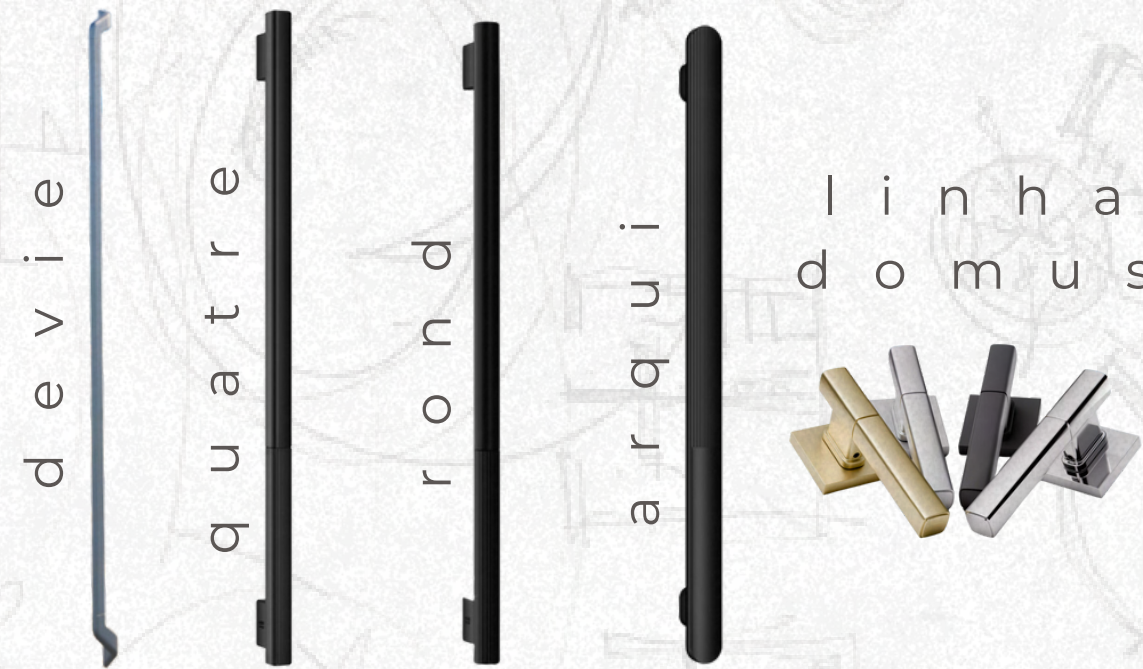


O pavilhão “Traço Terra” foi concebido a partir de uma ideia de harmonia e inovação, combinando uma estética moderna com toque vintage. A experiência ocupa um lugar central no design, a arquitetura vernacular também desempenha um papel importante, incorporando referências culturais autênticas na escolha dos materiais e das técnicas construtivas, criando uma conexão emocional e um senso de pertencimento que convidam à interação tátil. A concepção da forma suscita o movimento curvo da ação da mão ao segurar, como em um puxador ou maçaneta. Cada elemento arquitetônico foi meticulosamente planejado para otimizar o espaço, equilibrando áreas abertas e fechadas, sem comprometer o conforto.



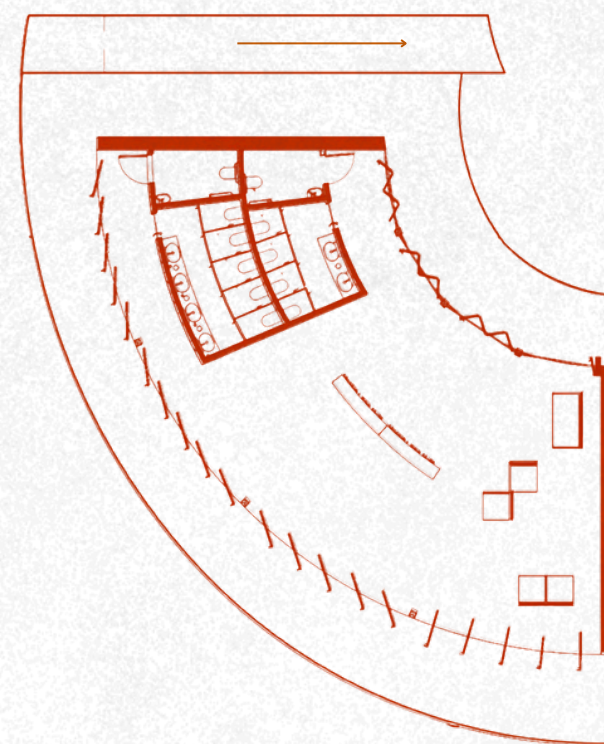
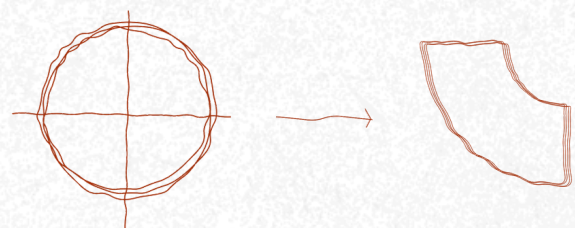
isométrica



Seleção de peças La Fonte para o presente projeto

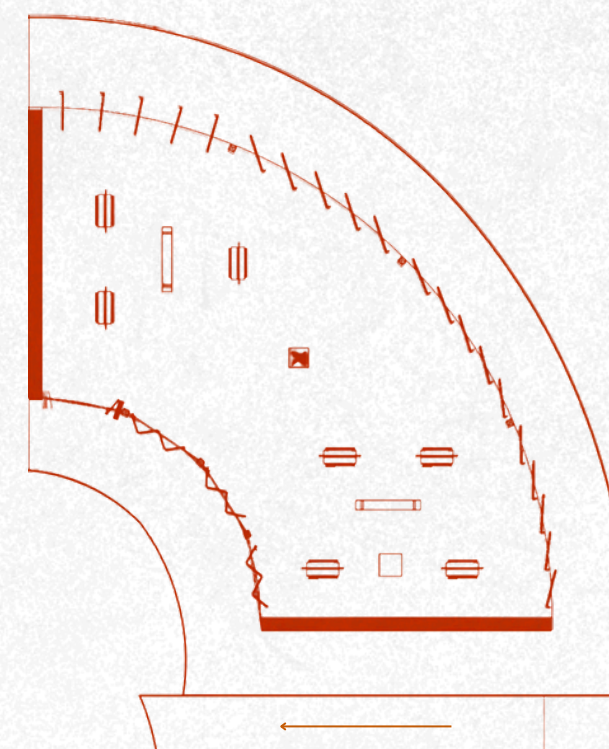


A **modulação** do pavilhão, que parte de um **círculo**, concebido do movimento circular da mão ao **segurar**, e evolui para um **quarto de círculo**, reflete uma escolha arquitetônica que busca aliar a **geometria pura** à **funcionalidade espacial**. O círculo, símbolo de perfeição e continuidade, foi inicialmente adotado como ponto de partida conceitual por sua capacidade de criar um espaço centralizado e harmonioso. No entanto, ao modular essa forma para um quarto de círculo, o projeto ganha **flexibilidade** e se **adapta** melhor às necessidades práticas do espaço.

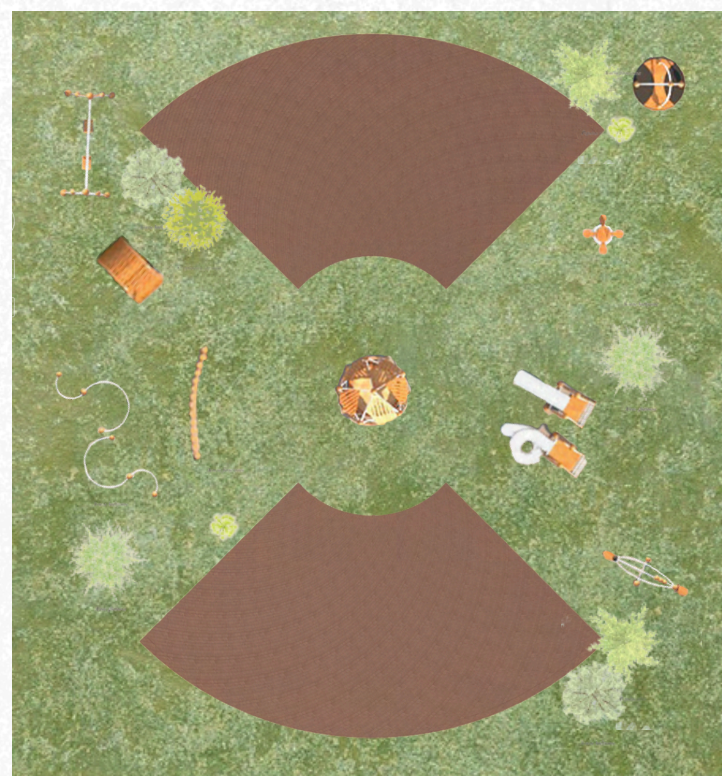


planta módulo recepção

planta módulo exposição



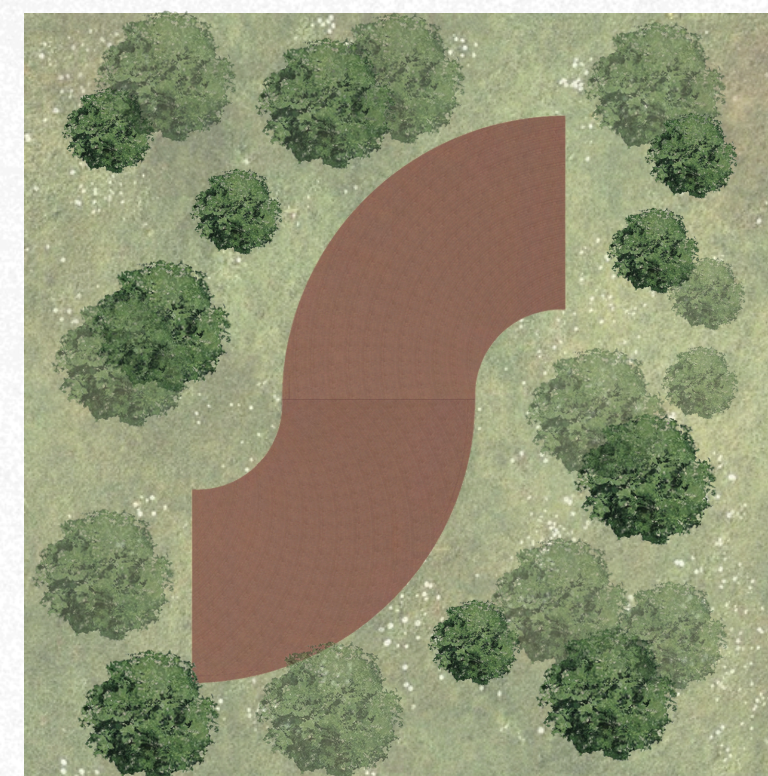
Implantação flexíveis em distintos ambientes



paisagem lúdica



paisagem árida



paisagem bucólica



A **materialidade** do projeto busca criar uma fusão harmoniosa entre o tradicional e o contemporâneo, utilizando materiais como madeira MLC (madeira laminada colada), taipa de pilão, painéis de vidro e painéis de madeira, cuidadosamente combinados com fechaduras e puxadores modernos.

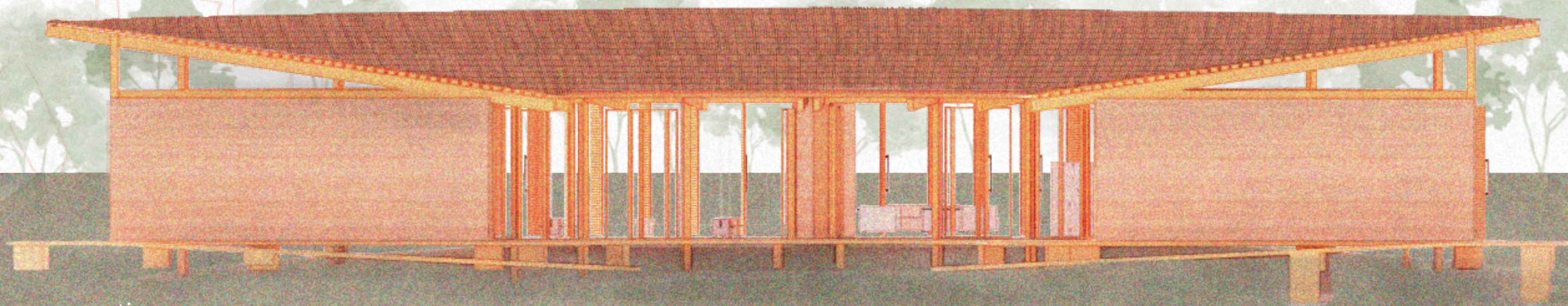
A modernidade desses detalhes atravessa a materialidade vernacular da construção, estabelecendo um diálogo fluido entre o novo e o ancestral. A composição equilibra rusticidade e sofisticação, criando uma estética que evoca um toque vintage, ao mesmo tempo que traz novas percepções e experiências ao espaço.



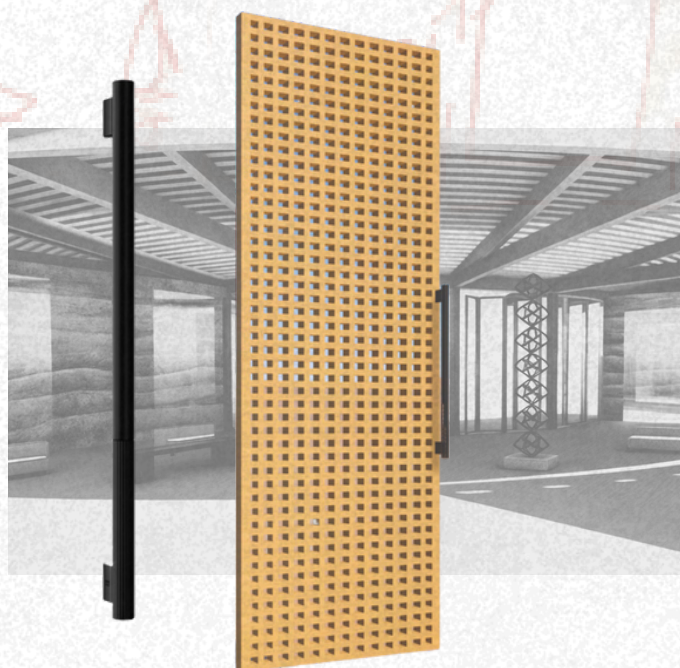
elevação



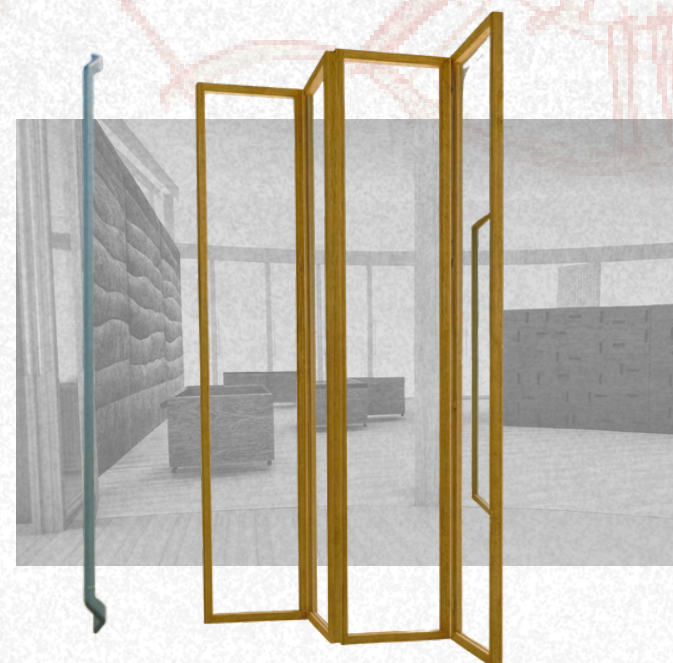
corte



perspectiva



O **puxador Rond** foi escolhido para o **painel muxarabi** a fim de dialogar com a delicadeza dos recortes geométricos do painel. O design arredondado do Rond suaviza a rigidez das estruturas lineares, conferindo um toque de elegância ao conjunto. A escolha cria uma transição entre os elementos contemporâneos e tradicionais, equilibrando funcionalidade e estética.



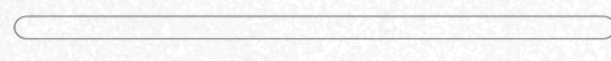
Optamos pelo **puxador Devie** para compor as **esquadrias retráteis de vidro**, visando seu design elegante com linhas simples e sofisticadas que dialoga perfeitamente com a transparência e leveza das portas de vidro. Além disso, o acabamento garante durabilidade e praticidade, essenciais para um espaço de alta circulação e uso frequente.

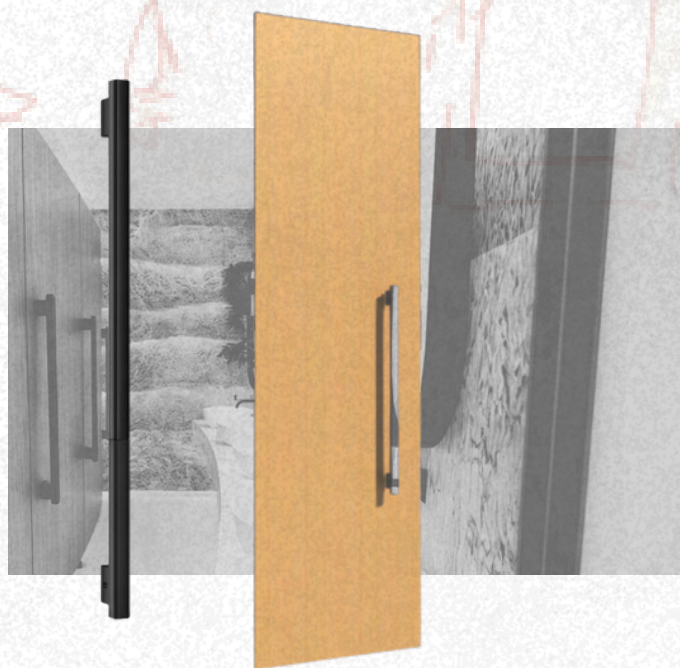


perspectiva

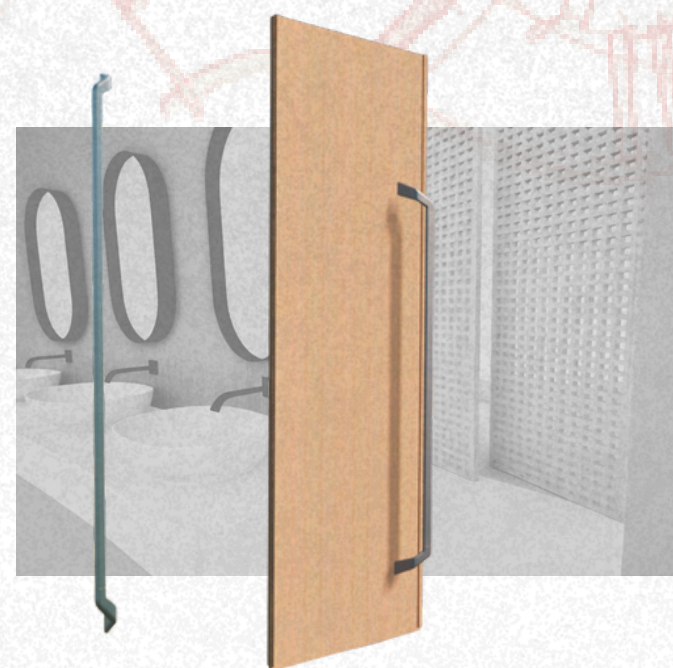


perspectiva

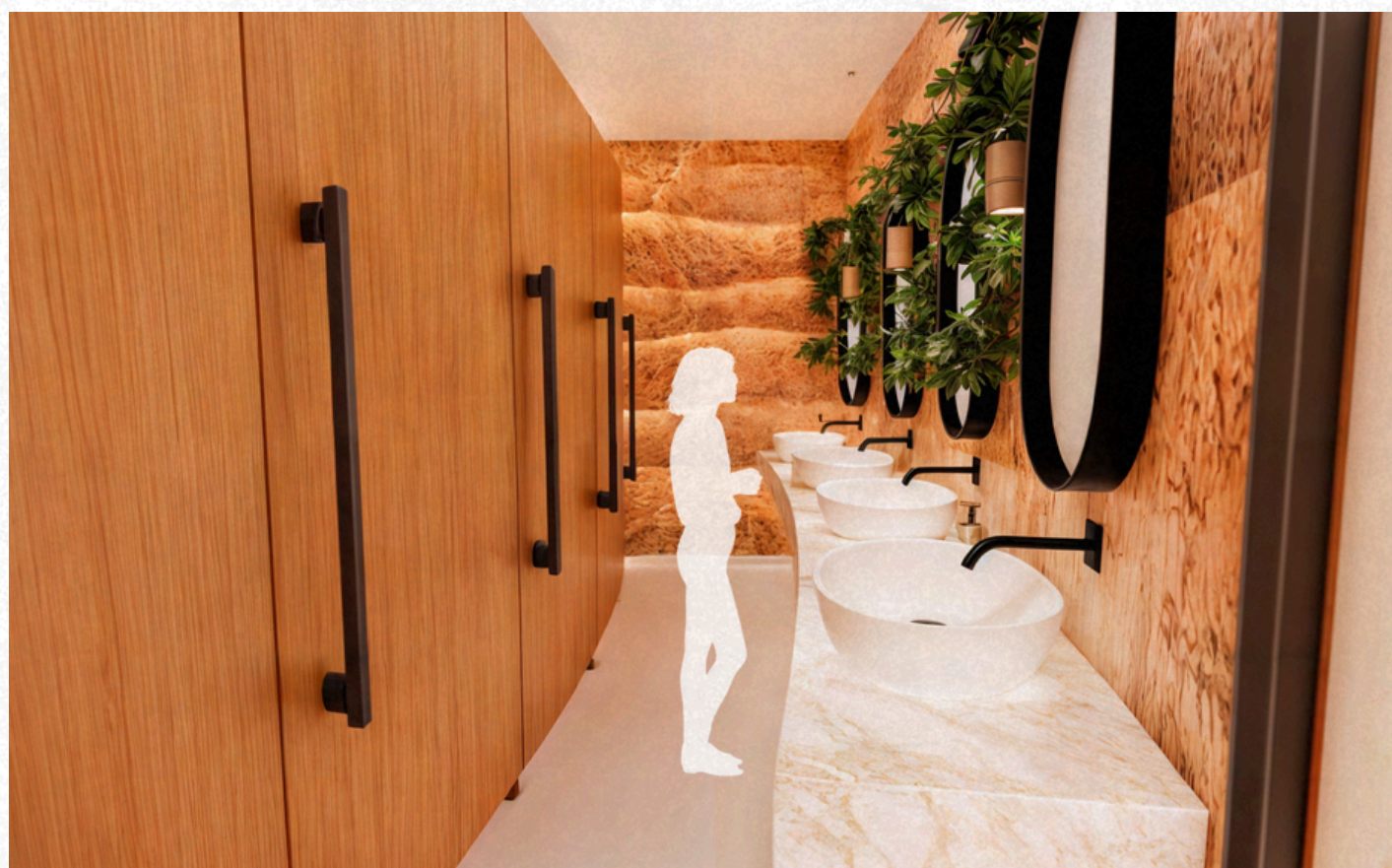




O **puxador Quatre** foi selecionado para as **portas internas dos sanitários** interagindo com os outros metais escolhidos. Seu perfil quadrado dialoga elegantemente com as portas, enquanto seus cantos arredondados proporcionam conforto tátil e acolhimento, elevando a experiência do usuário.



Também utilizamos o **puxador Devie** na porta externa dos banheiros, conectando os ambientes internos e externos. O puxador se integra perfeitamente à madeira, proporcionando um contraste sofisticado entre a rusticidade da taipa e a elegância contemporânea do puxador, criando um equilíbrio entre tradição e modernidade.



perspectiva



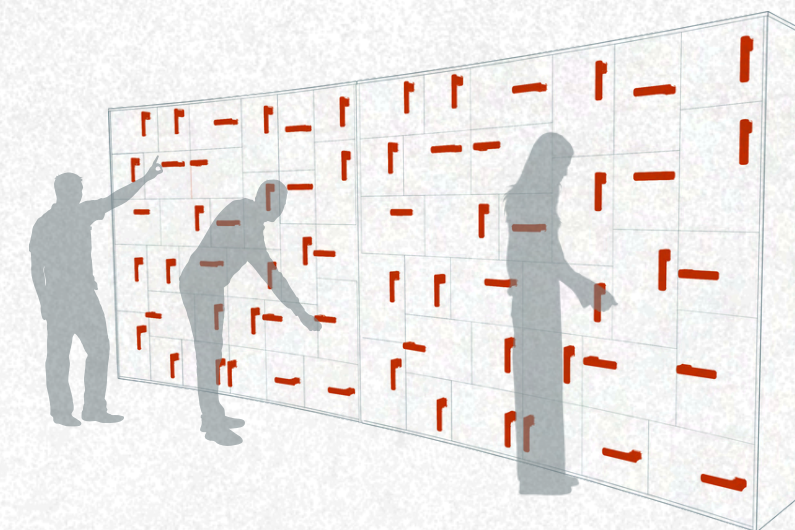
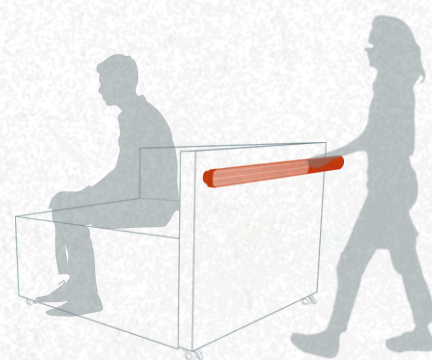
perspectiva



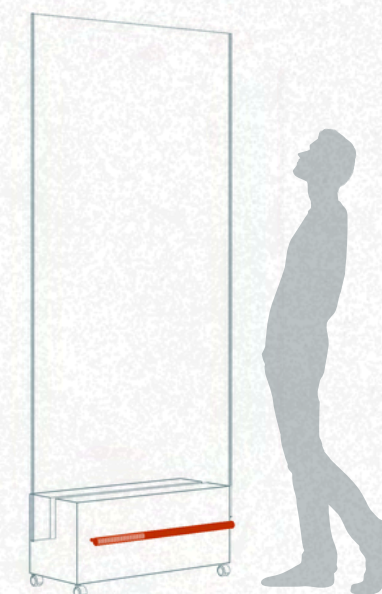
**escultura**

A escultura "La Fonte" foi inspirada em "A Torre" de Franz Weissmann, destacando **relações geométricas**, estruturais e sensoriais entre a arte, espaço e observador. Ambas as esculturas utilizam metal, com "La Fonte" feita a partir de maçanetas da **Linha Domus**. Suas linhas e formas criam uma estrutura que desafia a gravidade, transmitindo **leveza** e **dinamismo**. A forma vertical sugere ascensão, refletindo o caráter inovador da marca, que se mantém em constante evolução, sempre trazendo design de qualidade e novidades, afinal a tendência é La Fonte.

O projeto do guarda-volumes oferece aos visitantes uma **experiência interativa** com o uso das **maçanetas da linha Domus**. As diferentes posições das maçanetas nos armários permitem uma escolha livre de pontos de toque e interação, incentivando uma **exploração sensorial** do ato de abrir e fechar os compartimentos. Cada maçaneta foi cuidadosamente posicionada para destacar a **versatilidade** de uso e o **design refinado** da linha, transformando o simples gesto de abrir um móvel em uma experiência **tátil e estética** única.

**guarda-volumes****mobiliário**

O banco foi projetado para complementar o espaço, combinando **funcionalidade** e **design contemporâneo**. O destaque do mobiliário fica por conta do **puxador modelo Arquí**, estrategicamente posicionado para facilitar o deslocamento do banco. Pensado para ser mais do que um simples assento, incorpora elementos que facilitam o **manuseio** e a **mobilidade**, garantindo **praticidade** em diferentes configurações do ambiente.

**cavalete**

O cavalete de exposição conta com uma estrutura leve e funcional, para facilitar o **manuseio** e **adaptações rápidas** conforme a **dinâmica da exposição**, e ainda manter seu **design elegante**, foi escolhido o **puxador modelo Quatre**, garantindo um toque sofisticado ao cavalete.

