



RUTACEAE

Lindolpho Capellari Júnior

Classificação

| | ENGLER (1964) | CRONQUIST (1981) | APG II (2003) |
|-----------|------------------|---------------------|------------------|
| Divisão | Angiospermae | Magnoliophyta | Angiospermae |
| Classe | Dicotyledoneae | Magnoliopsida | ----- |
| Subclasse | Archichlamydeae | Rosidae | ----- |
| Ordem | Sapindales | Sapindales | Sapindales |
| Família | Rutaceae | Rutaceae | Rutaceae |

Descrição

- árvores ou arbustos, alguns escandentes (“trepadeiras”), raramente ervas, armadas (com espinhos) ou não;
- geralmente com glândulas de óleo etéreo aromático, espalhadas pelo tecido parenquimático de flores, folhas e pericarpo, na forma de pontuações translúcidas;
- folhas alternas (raro opostas), compostas-pinadas, trifolioladas ou simples (inteiras ou pinatissectas); sem estípulas; em *Citrus* o pecíolo é alado;
- inflorescências do tipo cimeira ou racemo;
- frutos diversos; mais frequentes: cápsula loculicida e baga; sâmara tetralada é encontrada no pau-marfim; os citros possuem uma baga especial na qual o epicarpo é delgado, o mesocarpo esponjoso e o endocarpo membranoso, provido de tricomas cheios de suco; tal baga é denominada hesperídio.

Descrição

- flores completas, bissexuadas, actinomorfas, pentâmeras ou tetrâmeras;
- cálice e corola com peças livres;
- androceu diplostêmone, ou mais raramente polistêmone; pode apresentar 2-3 estames férteis e os demais, estaminoidais; filetes livres ou conatos (geralmente em diversos grupos – androceu poliadelfo, como em *Citrus*);
- gineceu com 2, 4, 5 ou muitos carpelos, gamocarpelar (raro diali como em *Ruta*), ovário súpero, plurilocular, de placentação axilar; estilete às vezes ginobásico (*Ruta*);
- disco nectarífero entre estames ou como um disco abaixo do ovário.

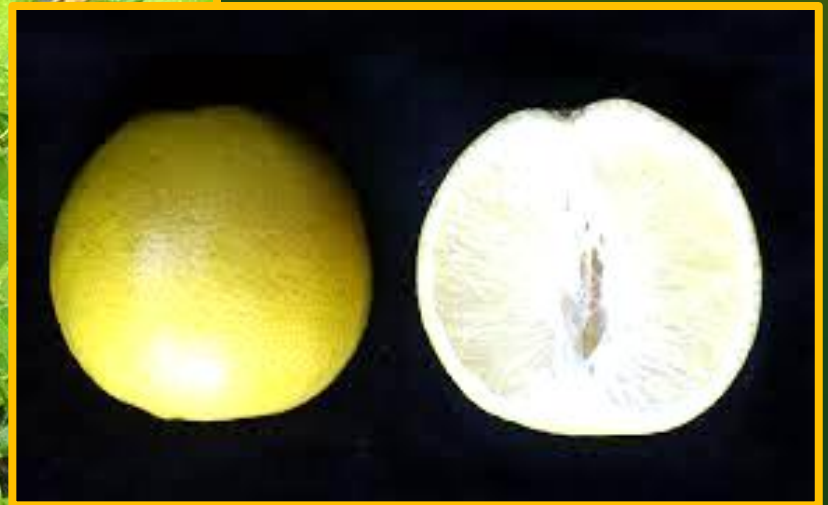
Composição

- caracteres gerais: “*ruta*” era o nome como se conhecia a arruda nos tempos do Império Romano;
- a família apresenta cerca de 161 gêneros e 1.815 espécies de distribuição cosmopolita, porém, ocorrem predominantemente em regiões tropicais e subtropicais (em especial no sul da África e Austrália).

Importância

- a família tem representantes arbóreos cuja madeira é de excelente qualidade (pau-marfim, guarantã);
- são empregadas como plantas ornamentais (falsa-murta) e podem ser usadas como cercas-vivas (poncirus, falsa-murta);
- muitas são medicinais (arruda, jaborandi, limão);
- algumas são empregadas em perfumaria (bergamota);
- mas a grande importância da família está nas plantas denominadas cítricas (limões, laranjas e tangerinas) de grande valor agrônômico.

***Citrus limettioides* Tanaka**
lima-da-pérsia



***Citrus x latifolia* Tanaka ex Q. Jiménez**
limão-taiti



Citrus aurantiifolia Swingle
limão-galego



Citrus x limonia (L.) Osbeck
limão-cravo



Citrus limon (L.) Osbeck
limão-siciliano



***Citrus limetta* Risso**
limão-doce



Citrus reticulata Blanco
mexerica



Citrus x sinensis (L.) Osbeck
laranja-pera (e outras)



***Citrus x bergamia* Risso & Poit.
bergamota**



Citrus x paradisi Macfad.
toronja



***Citrus medica* L. var. *medica*
cidra**



***Citrus medica* var. *sarcodactylis* (Hoola van Nooten) Swingle
mão-de-buda**



Citrus japonica Thunb.
kinkan



***Citrus australasica* F. Muell.**
limão-caviar, caviar-vegetal, lima-dedo



***Poncirus trifoliata* (L.) Raf.**
poncirus, ponciro



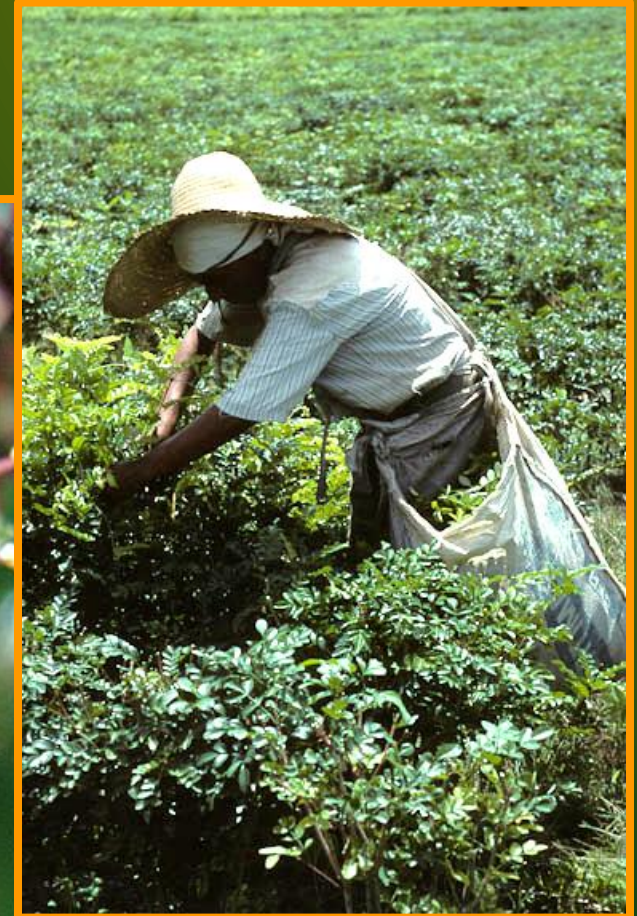
Murraya paniculata Jack.
falsa-murta



Ruta graveolens L.
arruda



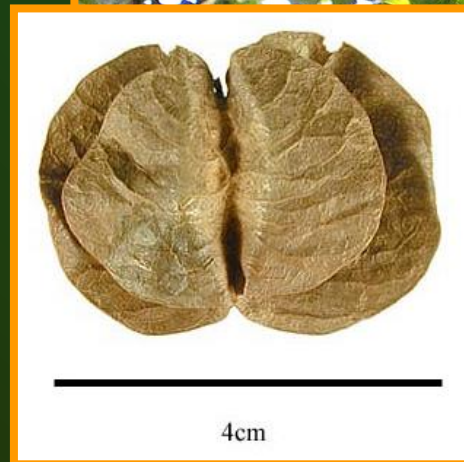
Pilocarpus jaborandi Holmes jaborandi



Esenbeckia leiocarpa Engl.
guarantã



***Balfourodendron riedelianum* (Engl.) Engl.**
pau-marfim



***Dictyoloma vandellianum* Adr. Juss.
tingui**



A close-up photograph of a large pile of bright yellow lemons. The lemons are densely packed, filling the entire frame. They have a textured, bumpy skin and some show signs of being cut or handled, with some green stems still attached. The lighting is bright, highlighting the vibrant yellow color of the fruit.

obrigado pela atenção