



# MUSACEAE

*Lindolpho Capellari Júnior*

# Classificação

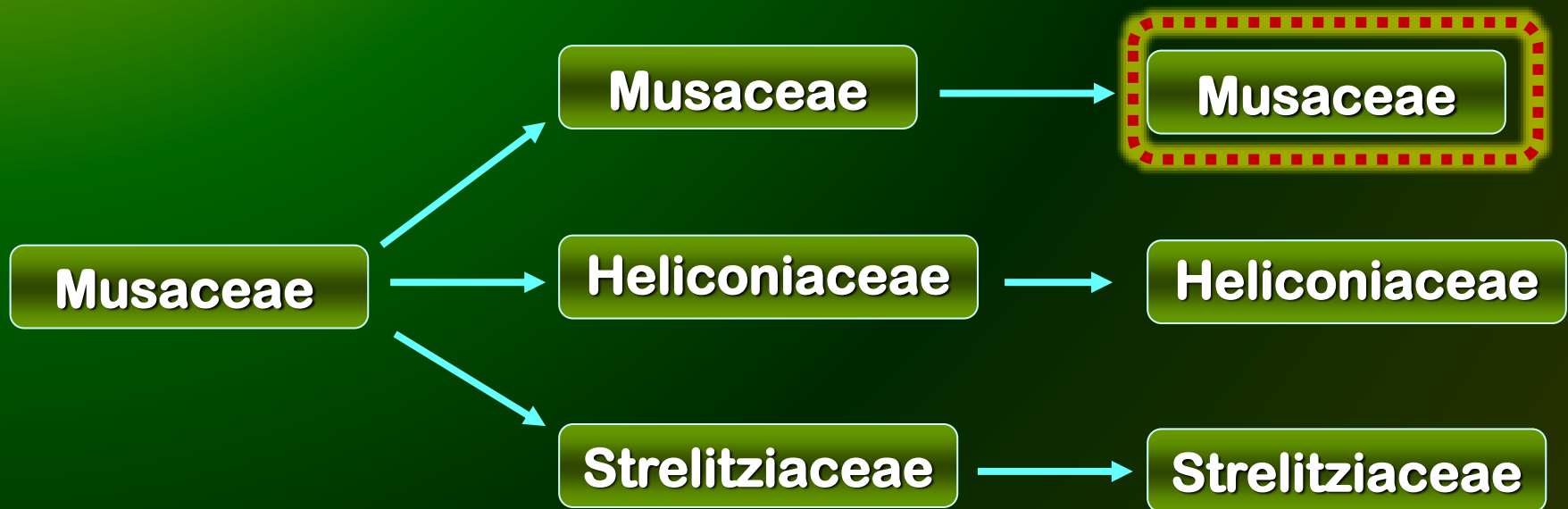
	<b>ENGLER (1964)</b>	<b>CRONQUIST (1981)</b>	<b>APG II (2003)</b>
<b>Divisão</b>	Angiospermae	Magnoliophyta	Angiospermae
<b>Classe</b>	Monocotyledoneae	Liliopsida	-----
<b>Subclasse</b>	-----	Zingiberidae	-----
<b>Ordem</b>	Scitamineae	Zingiberales	Zingiberales
<b>Família</b>	Musaceae	Musaceae (- Heliconiaceae e Strelitziaceae)	Musaceae (- Heliconiaceae e Strelitziaceae)

# Alterações Taxonômicas em Musaceae

**Engler**

**Cronquist**

**APG II**



# Observações

- ✿ apesar do nome Musaceae aparecer nos três sistemas de classificação aqui mencionados, deve-se ressaltar que a partir de Cronquist, a família Musaceae envolve apenas os gêneros *Musa* (bananas comestíveis e bananeiras ornamentais) e *Ensete* (bananeira-da-abissínia), ambos com um total de 35 espécies;
- ✿ o complexo gênero *Heliconia* (cujos exemplares são empregados em Floricultura e Paisagismo) passou a ser considerado dentro de uma família a parte – Heliconiaceae (1 gênero e 100 – 200 espécies);
- ✿ os gêneros *Strelitzia* (ave-do-paraíso, bananeira-da-rainha, estrelíztias), *Ravenalla* (árvore-do-viajante) e *Phenakospermum* foram agrupados na família Strelitziaceae (com um total de 7 espécies).

# HELICONIACEAE



# Arranjos Florais com Helicônias



*Heliconia* spp.  
helicônias



*Heliconia* spp.  
helicônias





*Heliconia rostrata* Ruiz & Pav.  
helicônia



*Heliconia psittacorum* L. f.  
helicônia

***Heliconia velloziana* Emygdio**  
**helicônia, caetê**



***Heliconia hirsuta* L. f.**  
**helicônia, caetê**

*Heliconia caribaea* Lam.  
helicônia



*Heliconia lingulata* Ruiz & Pav.  
helicônia



**STRELITZIACEAE**

# Arranjos Florais com Estrelítzias



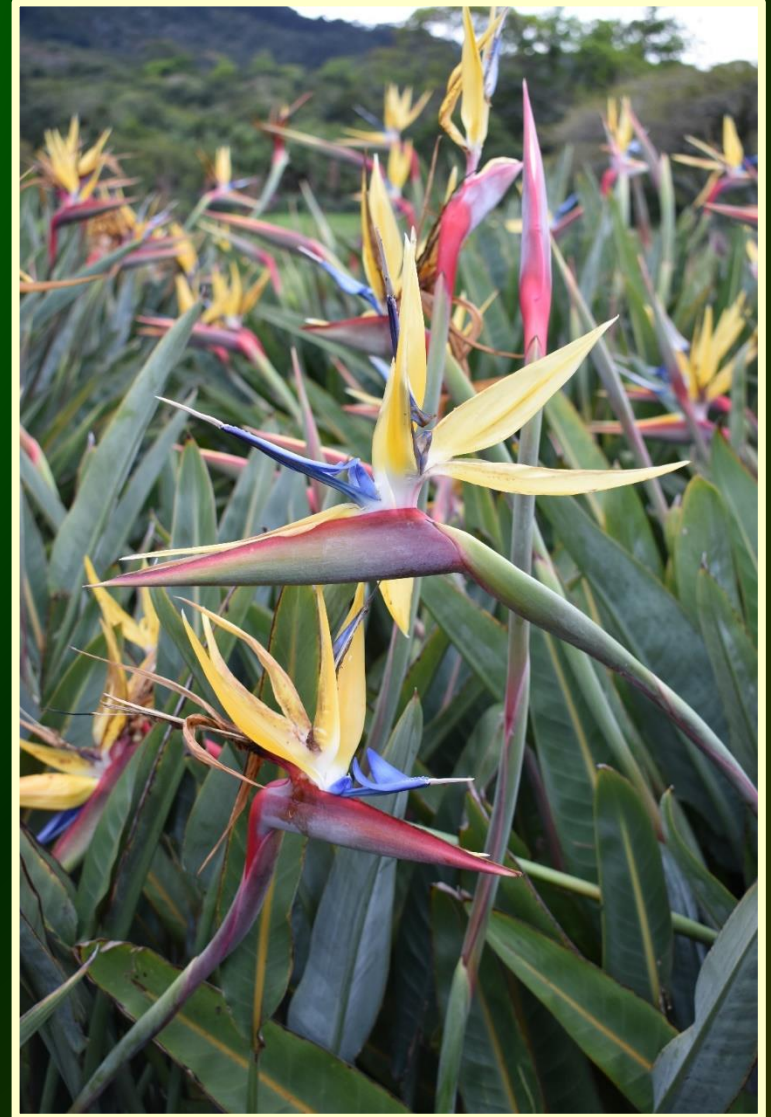
*Strelitzia juncea* Link  
estrelítzia, bananeira-da-rainha, ave-do-paraíso



*Strelitzia reginae* Aiton  
estrelítzia, bananeira-da-rainha, ave-do-paraíso



*Strelitzia reginae* Aiton 'Mandela's Gold'  
estrelítzia-mandela





*Strelitzia augusta* Thunb.  
estrelítzia-branca ou ave-do-paraíso-branca-gigante



*Phenakospermum guianensis* Aubl.  
banana-brava ou sororoca



*Phenakospermum guianensis* Aubl.  
banana-brava ou sororoca



*Ravenala madagascariensis* Sonn.  
árvore-do-viajante



*Ravenala madagascariensis* Sonn.  
árvore-do-viajante



*Ravenala madagascariensis* Sonn.  
árvore-do-viajante





**MUSACEAE**

# Composição

- ✿ Musaceae envolve apenas os gêneros *Musa* (bananas comestíveis e bananeiras ornamentais) e *Ensete* (abacá), ambos com um total de 35 espécies;
- ✿ “musa” vem do árabe “*musah*”, nome da banana, ou segundo alguns autores, o nome estaria ligado às musas, divindades da mitologia grega relacionadas à inspiração dos artistas.



# Descrição

- ☀ plantas herbáceas de grande porte, perenes, carnosas com caule do tipo rizoma e vasos mais confinados às raízes;
- ☀ produzem taníferos e possuem vasos laticíferos;
- ☀ folhas grandes, completas, espiraladas, simples, peniparalelinérvias (nervuras secundárias paralelas entre si); bainhas muito desenvolvidas que, enroladas, formam o chamado pseudocaule.

*Musa x paradisiaca* L.  
banana-comestível



pseudocaule (bainhas)

# Descrição

- ☀️ flores agrupadas em cachos de cimeiras modificadas (“pencas”), cada qual protegida por uma bráctea espatácea;
- ☀️ completas, zigomorfas, cíclicas, apresentando nectários septais e adaptadas à polinização por pássaros (ornitofilia) ou morcegos (quiropterofilia);
- ☀️ cálice formado por 3 sépalas unidas a duas pétalas;
- ☀️ corola com 3 pétalas sendo 2 unidas às 3 sépalas e 1 livre, modificada menor e mais larga, denominada labelo;
- ☀️ androceu com 5 estames (mais comum), podendo apresentar 1 estaminódio (correspondente ao 6º estame); raramente apresenta 6 estames funcionais; anteras lineares, rimosas.

# Inflorescência

bráctea (espata)



cacho

cimeira

*Musa x paradisiaca* L.  
banana-comestível



“coração”

*Musa x paradisiaca* L.  
banana-comestível

flores ♂



# Descrição

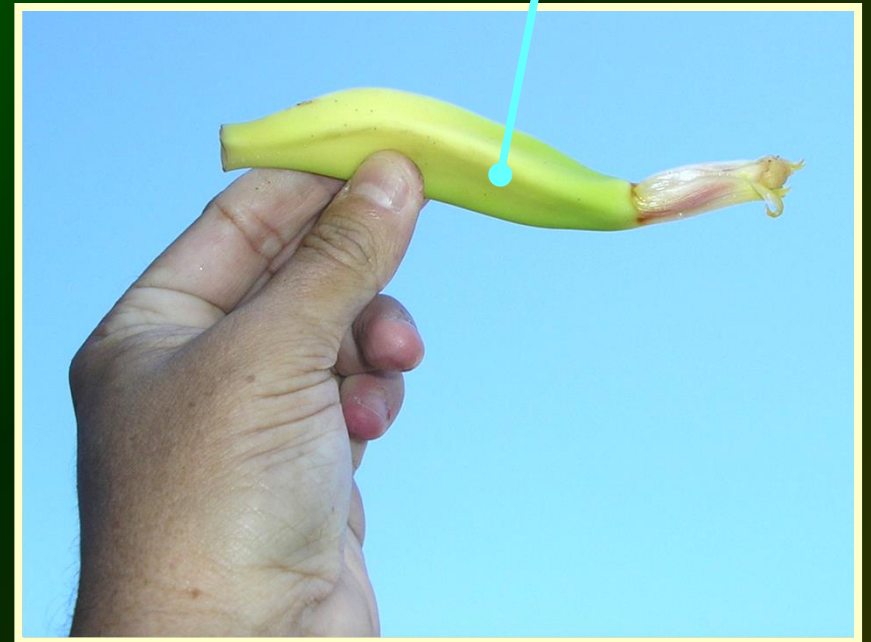
- ☀ gineceu formado por ovário ínfero, tricarpelar, trilocular, placentação axilar, com vários óvulos por lóculo; estilete único e estigma trilobado;
- ☀ fruto: carnosos tipo baga; muitas vezes partenocárpica (origem materna, com óvulos abortados);
- ☀ sementes presentes nas espécies selvagens, inclusive nas formas ornamentais.

*Musa x paradisiaca* L.  
banana-comestível



flor ♀

ovário





# Importância

- ✿ são cultivadas como frutíferas (bananas) e fibrosas (abacá); também são empregadas em paisagismo (bananeiras-ornamentais);
- ✿ as diversas variedades de bananas comestíveis são híbridas provenientes de cruzamentos diversos;
- ✿ vale a pena ressaltar que as bananeiras encontradas na Floresta Atlântica são exóticas.

*Musa x paradisiaca* L.  
banana-comestível



*Musa x paradisiaca* L.  
banana-comestível



***Musa textilis* Nees**  
**abacá, alvacá, cânhamo-de-manila**



*Musa textilis* Nees  
bacá, alvacá, cânhamo-de-manila



*Musa acuminata* 'Red Dacca'  
banana-de-clarete, banana-vermelha-jamaicana



*Musa acuminata* x *balbisiana* 'Blue Java'  
banana-azul, blue-java



*Musa velutina* H. Wendl. & Drude  
bananeira-rosa

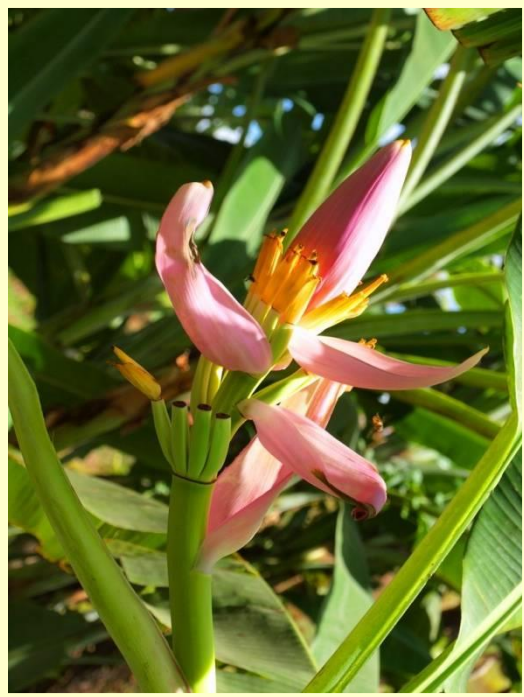


Markku Hakkinen





*Musa violacea* How. ex Baker  
bananeira-de-jardim



*Musa coccinea* Andrews  
bananeira-vermelha



*Ensete ventricosum* (Welw.) Cheesman  
bananeira-da-abissínia





**obrigado pela atenção**