

Unidade 12

Melodia 12A

Ditado melódico: modulações para tonalidades vizinhas

Antes de iniciar os exercícios desta seção, cante os exemplos melódicos abaixo. Estas melodias são transposições de três exercícios da seção a um âmbito melódico cômodo para a voz. Durante todo o processo de construção da sua técnica auditiva, habitue-se a reconhecer o que foi visto e executado anteriormente.

Exemplo melódico 1



Exemplo melódico 2

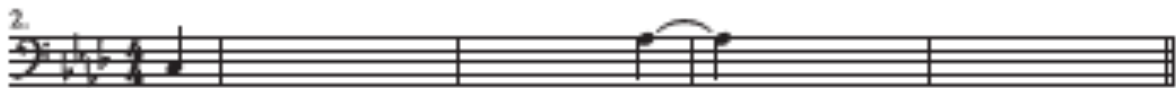
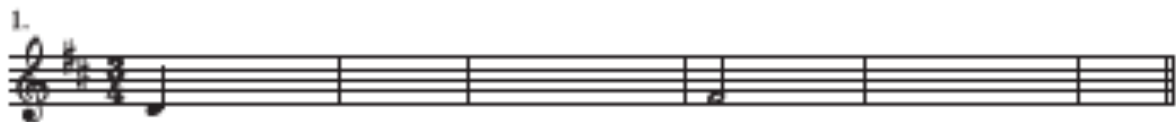


Exemplo melódico 3



Cada exercício consiste em uma linha melódica que modula para uma tonalidade vizinha.

Anote a linha melódica nos pentagramas impressos a seguir.



5.

6.

7.

8.

9.

10.

Melodia 12B

Identificação de erros: composições a duas vozes

Cada exercício consiste em uma breve passagem extraída de obras dos compositores do período Barroco J. S. Bach e G. P. Telemann.

1. Cada passagem possui *três* erros de impressão.
2. Todas as notas estão numeradas.
3. Circule os números correspondentes às alturas incorretas (em relação ao que está sendo tocado).
4. A primeira nota de cada voz em todos os exercícios está correta.

1.

26 27 28 29 30 31 32 33 34

2.

1 2 3 4 5 6 7 8 9 10 11 12 13 14 15 16
17 18 19 20 21 22 23 24 25 26 27 28 29 30 31 32 33 34 35 36 37 38 39 40 41

3.

1 2 3 4 5 6 7 8
9 10 11 12 13 14 15 16 17 18 19 20 21 22 23 24 25 26 27 28 29 30 31

4.

1 2 3 4 5 6 7 8 9 10 11 12 13 14 15 16 17 18 19 20 21 22 23 24 25
26 27 28 29 30 31 32 33 34 35 36 37 38 39 40 41 42 43 44

5.

1 2 3 4 5 6 7 8 9 10 11 12 13 14 15 16 17 18 19 20 21 22 23 24 25 26 27 28 29
30 31 32 33 34 35 36 37 38 39 40 41 42 43 44 45 46 47 48 49 50 51 52 53

6.

1 2 3 4 5 6 7 8 9 10 11 12 13 14 15 16 17 18 19 20 21 22
23 24 25 26 27 28 29 30 31 32 33 34 35 36 37 38 39 40 41 42 43 44 45 46 47

Melodia 12C

Forma binária, binária com coda¹ e ternária

Cada exercício consiste em uma composição completa que usa a *forma binária*², a *forma binária com coda*³ ou a *forma ternária*⁴. A forma binária com coda não possui uma seção B distinta e independente, o que a distingue da forma ternária.

Os números dos compassos são dados. Seu professor vai pesquisar a pulsação correspondente a dois compassos antes da execução, de maneira que você poderá seguir a peça através dos números impressos.

Indique:

1. As frases, através do uso de chaves sobre os números (a primeira frase de cada composição é dada).
2. O relacionamento entre as frases:
 - A = a primeira frase da composição ou qualquer frase idêntica a ela.
 - A' = qualquer frase que seja uma repetição modificada da frase A.
 - AP = uma frase que esteja em relacionamento paralelo com a frase A.
 - B = uma frase que seja contrastante em relação à frase A.
 - B' = qualquer frase que seja uma repetição modificada da frase B.
3. O tipo de cadência ao final de cada frase.
4. A tonalidade de cada cadência.
5. Eventuais seqüências melódicas e repetições.
6. A forma geral da composição.

1. Métrica $\frac{3}{4}$ com anacrusis.



Forma: _____

2. Métrica $\frac{4}{4}$



Forma: _____

1. A forma *travesti binary* foi traduzida por forma binária com coda (N. T.).

3. Métrica $\frac{3}{4}$ 

Compassos:

1	2	3	4	5	6	7	8	9	10
		Frase							
		Cadência autêntica Lá maior							
11	12	13	14	15	16	17	18	19	20
21	22	23	24	25	26	27	28	29	30
31	32	33	34	35	36	37	38	39	40

Forma: _____

4. Métrica $\frac{3}{4}$ 

Compassos:

1	2	3	4	5	6	7	8	9	10
		Frase							
Rep		Rep		Cadência autêntica Dó maior					
11	12	13	14	15	16	17	18	19	20
21	22	23	24	25	26	27	28		

Forma: _____

Melodia 12D

Intervalos: dois intervalos em sucessão

Cada exercício consiste em três alturas tocadas melodicamente sem que exista qualquer relação com uma tonalidade ou um centro tonal.

A primeira nota é dada. Anote as duas alturas que faltam para completar o compasso.

1. 

2. 

3. 

4. 

5. 

6. 

7. 

8.

9.

10.

11.

12.

13.

14.

15.

16.

17.

18.

19.

20.

21.

Harmonia 12A

Reconhecimento da função do acorde, acordes com sétima que não possuem função de dominante

Cada exercício consiste em uma progressão harmônica com quatro acordes estruturados em bloco.

Anote a análise de cada acorde nos espaços em branco correspondentes, usando os numerais correspondentes aos graus. Caso seu professor solicite, anote as alturas no pentagrama.

Os exercícios 1-15 trazem apenas acordes na posição fundamental:



Si maior I⁷ ii⁷ iii⁷ IV⁷ vi⁷

1. 2. 3. 4. 5.

6. 7. 8. 9. 10.

11.-20.

11. 12. 13. 14. 15.

Os exercícios 16-25 trazem alguns acordes nas inversões:

Si maior I⁷ I² I³ I⁴ ii⁷ ii² ii³ ii⁴ iii⁷ iii²

16. 17. 18. 19. 20.

21. 22. 23. 24. 25.

Harmonia 12B

Acordes na literatura musical: acordes com sétima que não possuem função de dominante

1. Cada exercício traz quatro passagens extraídas da literatura musical, que incluem uma variedade de ritmos harmônicos e notas auxiliares.
2. Abaixo são apresentados quatro modelos (A-D). Seu professor tocará cada um deles. Ouça-os com atenção e tente distingui-los uns dos outros.

A. B. C. D.

Cm CM CM CM

III⁷ VI⁷ ii⁷ V V⁷ I vi⁷ ii I⁶ ii⁷ V I vi⁷ ii⁷ V⁷ I

3. Seu professor tocará uma passagem (1-4) extraída da literatura musical, que conterá os mesmos acordes, nas mesmas invensões, apresentados em um dos quatro modelos anteriores.
4. Quando você identificar essa passagem, comparada a uma das quatro séries de acordes (modelos A-D), anote a letra correspondente no espaço em branco apropriado.

1. _____ 2. _____ 3. _____ 4. _____

5. Quando os quatro primeiros itens estiverem completos, use o mesmo procedimento para os modelos E-H.

Estes (E, F, G, H) são outros quatro modelos. Compare-os às passagens da literatura musical (5, 6, 7, 8).

5. 6. 7. 8.

Harmonia 12C

Análise auditiva: relacionamentos melódicos e harmônicos em períodos musicais, nas Sonatas de Haydn

Cada exercício consiste em um período (com duas frases) extraído de uma Sonata de J. Haydn.

Acompanhe a execução através dos números fornecidos pelo autor, completando o seguinte:

1. Indique o ritmo harmônico, usando chaves abaixo dos números.
2. Abaixo das chaves, indique a análise harmônica pelos graus. Seu professor irá determinar qual dentre os dois procedimentos abaixo será utilizado:
 - a. Escreva apenas os graus, sem a indicação da inversão.
 - b. Escreva o grau seguido pela indicação da inversão. No interior de cada colchete, o acorde que tiver a sonoridade mais grave determinará a posição do acorde a ser escolhida.
3. Indique as frases melódicas, fazendo o uso de chaves acima dos números.
4. Ao final de cada frase, indique o tipo de cadência.

1. Métrica $\frac{3}{4}$ com anacrusis. Os números maiores e sublinhados indicam o primeiro tempo de cada compasso.

Tempo: 1 2 3 4 5 6 7 8 9 10 11 12 13
14 15 16 17 18 19 20 21 22 23 24

2. Métrica $\frac{3}{4}$ com anacrusis. Os números maiores e sublinhados indicam o primeiro tempo de cada compasso.

Tempo: 1 2 3 4 5 6 7 8 9 10 11 12 13
14 15 16 17 18 19 20 21 22 23 24 25

3-6.

3. Métrica $\frac{3}{4}$. Os números maiores e sublinhados indicam o primeiro tempo de cada compasso.

Tempo: 1 2 3 4 5 6 7 8 9 10 11 12 13
 14 15 16 17 18 19 20 21 22

4. Métrica $\frac{3}{4}$ escrita em quatro (com as subdivisões de cada tempo) e com anacrusas. Os números maiores e sublinhados indicam o primeiro tempo de cada compasso².

Tempo: 1 2 3 4 5 6 7 8 9

10 11 12 13 14 15 16 17 18 19 20 21

22 23 24 25 26 27 28 29 30

5. Métrica $\frac{3}{4}$. Os números maiores e sublinhados indicam o primeiro tempo de cada compasso.

Tempo: 1 2 3 4 5 6 7 8 9 10 11 12

13 14 15 16

6. Métrica $\frac{3}{4}$ com anacrusas. Os números maiores e sublinhados indicam o primeiro tempo de cada compasso.

Tempo: anacrusa 1 2 3 4 5 6 7 8 9 10 11 12

13 14 15 16 17 18 19 20 21 22 23 24

25 26 27 28 29 30 31 32 33 34 35 36

Harmonia 12D

Ditado harmônico: modulações para tonalidades vizinhas

Cada exercício consiste em uma frase extraída de um Coral composto por J. S. Bach, na qual há uma modulação. A primeira nota, bem como o grau correspondente a certas, são dados em cada exercício.

1. Escreva os numerais romanos correspondentes a cada tríade nos espaços em branco.
2. Liste as notas auxiliares abaixo da linha com os numerais romanos.
3. Se seu professor solicitar, escreva a linha melódica das vozes soprano e baixo.
4. Caso seu professor solicite, escreva a linha melódica das vozes contralto e tenor.

² De ordem prática apenas, a subdivisão da pulsação se deve à possibilidade da ocorrência de quatro acordes por compasso (N. T.).

1. 2.

GM: I GM: I *ppna*

3. *ppna* 4.

GM: I Am: i

5. 6. *ppna*

CM: I FM: I

7. 8.

GM: I Bm: I

Harmonia 12E

Reconhecimento da qualidade do acorde: acordes com sétima MM, Mm, mm, dm e dd

Cada exercício consiste em um único acorde com sétima estruturado a quatro vozes.

Foram usados apenas os acordes de sétima MM, Mm, mm, dm e dd.

Nos espaços em branco, escreva a abreviatura correspondente ao tipo de acorde com sétima ouvido.

Nos exercícios 1-10, todos os acordes com sétima estão na posição fundamental e a sétima ocupa a voz soprano.

- | | |
|----------|-----------|
| 1. _____ | 6. _____ |
| 2. _____ | 7. _____ |
| 3. _____ | 8. _____ |
| 4. _____ | 9. _____ |
| 5. _____ | 10. _____ |

Nos exercícios 11-20, todos os acordes com sétima estão na posição fundamental, mas a sétima pode ocupar qualquer voz, com exceção do baixo.

11-20. ♪

- | | |
|-----------|-----------|
| 11. _____ | 16. _____ |
| 12. _____ | 17. _____ |
| 13. _____ | 18. _____ |
| 14. _____ | 19. _____ |
| 15. _____ | 20. _____ |

Nos exercícios 21-30, os acordes com sétima podem estar em qualquer posição e a sétima pode ocupar qualquer voz.

21-30. ♪

- | | |
|-----------|-----------|
| 21. _____ | 26. _____ |
| 22. _____ | 27. _____ |
| 23. _____ | 28. _____ |
| 24. _____ | 29. _____ |
| 25. _____ | 30. _____ |

Ritmo 12A

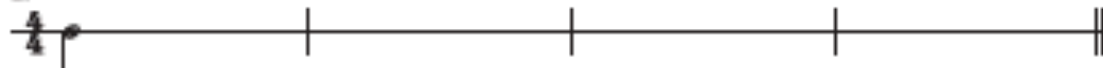
Ditado rítmico: subdivisão da pulsação em oito na métrica simples

Cada exercício consiste em uma breve passagem melódica.
Complete a rítmica de cada frase musical, usando uma altura neutra.

1.



2.



3.



4.



5. ④



6. ④



7. ④



8. ④



9. ④

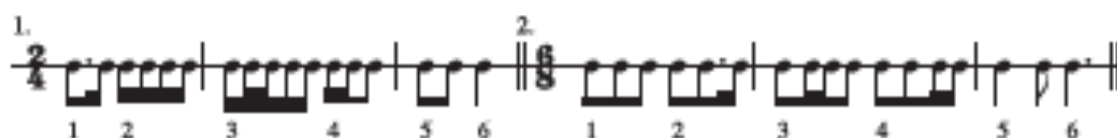


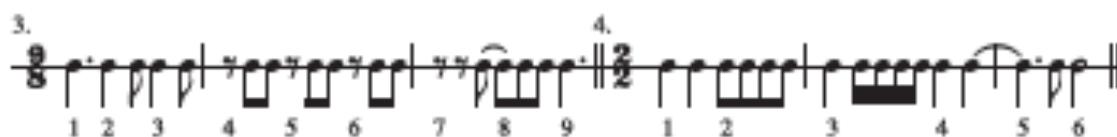


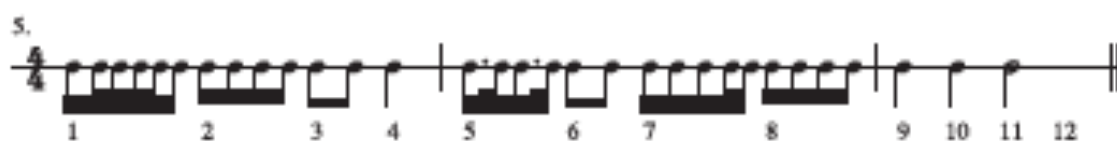
Ritmo 12B


Identificação de erros: subdivisão da pulsação em oito na métrica simples e em seis na métrica composta

Cada exercício consiste em uma breve passagem musical e traz um erro rítmico em relação ao que está escrito. Circule o número indicativo do tempo em que a rítmica escrita difere em relação à ouvida.

1. 

3. 

5. 

6. 

7. 

8. 