

Era dos 3 reinos: Goguryeo (37 a.C), Baekje (18 a.C), Silla (57 a.C), Gaya (~séc 1)

A partir da Era Neolítica os homens se fixam no solo, gerando produção excedente, o que acaba por criar diferenças de “posse” – surgem diferença de classes, bem como governantes. Formam estados tribais.

Com a Idade do Ferro, surgem estados com Rei e poder centralizado.



GOGURYEO
 - This map : the Korean Peninsula situation around A.D.412

Goguryeo is without a doubt a part of Korean history. The Chinese government must acknowledge this fact.

Also Korea and China should now move toward cooperation, for the creation of a peaceful and prosperous Northeast Asia that resonates throughout the World.

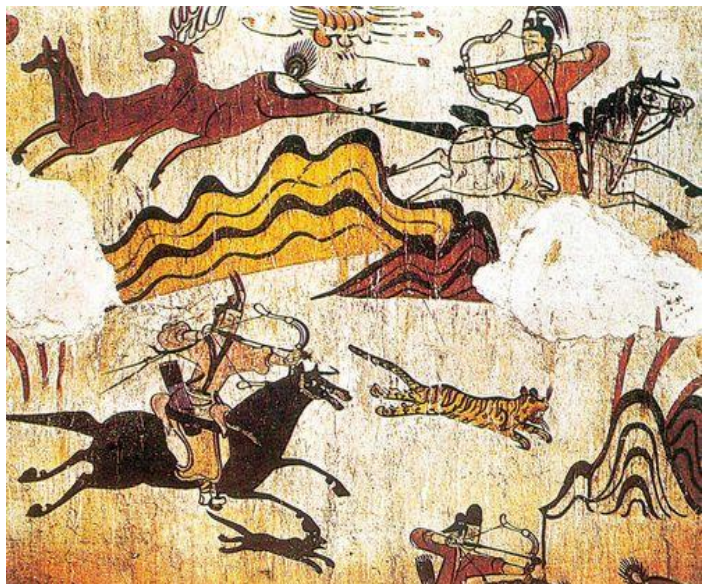
www.ForTheNextGeneration.com

GOGURYEO
 37 a.C ~ 668 d.C
 Capitais:
 Jolbon (37 a.C-3a.C)
 Guk-nae (3a.C-427d.C)
 Pyeongyang (427-668)
 Fundado por Jumong



Lenda de fundação de Goguryeo Segundo Samguk Sagi: Jumong nasceu em Buk-Buyeo (Buyeo do Norte). Aos 7 anos, era exímio arqueiro. Invejado e ameaçado, foge para o sul e chega a Jolbon-Buyeo (Distrito de Huánrén [Hwanin], Província de Liaoning) junto com seguidores, onde erige o Reino de Goguryeo em 37 a.C., anexando tribos vizinhos e preparando as bases para o reino de Goguryeo. Quando morre após 19 anos, a cerimônia fúnebre é realizada no Yung-shan [Yong-san, trad.: Monte Dragão], passando a se chamar Dongmyeong Seongwang.

Segundo Samguk Yusa: Habaek, deus-governante dos rios tinha 3 filhas: Yuhwa, Wonhwa e Wihwa, que estavam se banhando no Cheong-gang (atual Rio Yalu [Amnok-gang]) - Haemosu, filho do deus-governante do céu as embebeda e aprisiona. Duas fogem mas Yuhwa é capturada, os dois se apaixonam e passam a noite juntos. Habaek fica irado e cobra explicações de Haemosu, que pretende se casar com ela. Habaek concede o casamento, porém, suspeito, embebeda Haemosu e o prende. Quando acorda, Haemosu fica irado e vai embora sozinho para o céu, deixando a Yuhwa. Habaek expulsa Yuhwa que é acolhida pelo Rei Geumwa, de Dong-Buyeo (Buyeo do Leste, reino provindo de Buyeo, anexado por Goguryeo em 410) em seu palácio. Yuhwa é fecundada pela luz do sol e pare um ovo. O rei manda jogar o ovo no chiqueiro, depois, junto aos bois e cavalos, e depois, no campo. Pássaros chocam o ovo. O ovo resiste até a machadadas. O Rei devolve o ovo a Yuhwa, que aquece o ovo e de onde sai um menino. Aos 7 anos, faz o seu próprio arco e flecha e se torna arqueiro imbatível. Jumong, na língua de Buyeo significa “bom arqueiro”. Sete outros filhos do Rei o invejam, especialmente Daesu, que o ameaça. Yuhwa aconselha-o a fugir. Jumong foge com 3 fiéis seguidores. O grupo chega a Eomlidae-su, onde Jumong ordena ao rio que o ajude a atravessar. Aparecem peixes e tartarugas. Jumong atravessa o rio e erige o seu reino. (Yuhwa, mãe de Jumong deve ter sido concubina do Rei Geumwa, de Buyeo.)



* Jib-An - 2ª capital de Goguryeo- o monumento ao Gwanggaeto Daewang, erigido pelo filho, Rei Jangsu em 414 - 6.4m. Livro aberto há mais de 1600 anos, com 1775 ideogramas. Incrições: “Goguryeo foi erigido por Rei Chumo, que era filho do céu e veio ao mundo quebrando um ovo. Quando chegou ao Eomlidae-su, um bando de tartarugas subiram à superfície e lhe serviu de ponte.” Num outro portal de Goguryeo, erigido em meados do século 5 diz que o seu fundador é Chumo Seongwang. Chumo = Jumong



Mito de fundação de Goguryeo por Jumong se confunde com o mito do Rei Dongmyeong de Buyeo.

- Reino de Takli / Rei Dongmyeong / Eomho-su / Buyeo

- Buyeo / Jumong(Chumo) / Eomlidae-su / Goguryeo

- Apropriação de história. Em Samguk Sagi: “Quando Buyeo entrou em colapso, o povo de Goguryeo, sabendo que o mito de fundação de Goguryeo era sagrado e precioso, apropriou-se da história e até se apropriou do nome de Dongmyeong.”



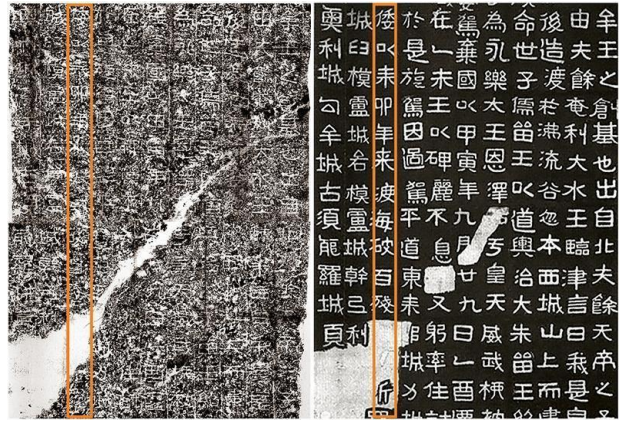
* Gaero-wang, rei de Baekje, numa carta a um rei chinês: “Nós, juntamente com Goguryeo, temos a origem em Buyeo.” Baekje e Goguryeo travaram uma disputa para reclamar para si a legitimidade de sucessão de Buyeo – segredo da fusão de nomes. Segundo Samguk Sagi, Onjo-wang, fundador de Baekje, erigiu “templos” para Dongmyeong-wang, prestando rituais a ele. Buk-Buyeo e Dong-Buyeo haviam sido anexados ao Goguryeo, e Baekje, que estava em disputa direta com Goguryeo, queria mostrar que Buyeo não havia acabado, mas que continuava vivo em Baekje. A última capital de Baekje se chama Nam-buyeo. Quando perde Hanseong para Goguryeo muda a capital e também o nome do reino para Nam-Buyeo.



Goguryeo: 37 a.C~ 668

- * Evidências de sua existência desde 2 séc. a.C, próximo à queda de Gojoseon. Um dos vários reinos da Idade do Ferro.
- * Goguryeo cresceu através de luta com os Han. Muitos fortes e castelos.
- * A partir do século 3, Buyeo começa a sofrer muitas invasões dos povos do norte, e começa aos poucos enfraquecer, até ser derrotado definitivamente por Goguryeo em 494 (estado vassalo deste a partir de 410).
- * Na época, estima-se que se o exército de Goguryeo era de 20 mil. No século 2 e 3 chega ao seu auge como uma mega-potência militar da grande planície que cobre Jilin, Harbin e Shenyang.
- * Localização: centro e norte da península coreana, sul da Manchúria e sul da Província Marítima da Rússia (Krai do Litoral, *Primorsky krai* – capital: Vladivostok)
- * Capital: Jolbon (37 a.c ~ 3) Guknaeseong (3~427); Pyeongyangseong (427~668)
- * Características: Reino de tribos confederados no início, e, mais tarde, reino com governo central. No século 1, começou a fundar as bases para um governo centralizado, na época de Taejo-Daewang(6º rei: 53~146), anexando também reinos menores ao redor e expulsando algumas bases militares de Han. Gogukcheon-wang(9º rei: 179~197) iniciou a hereditariedade do poder e instalou 5 divisões administrativas, estabeleceu a Lei Jindae (194), reforçando o poder real. Micheon-wang (15º rei: 300~331) expulsou os últimos redutos militares de Han e recuperou praticamente todo o território antigo de Gojoseon.
- * 304 – Xiongnu do Sul invade Han, começa a Era dos 16 Reinos
- * 313 – Goguryeo bate Naklang-gun, e Daebang-gun no ano seguinte
- * Com Gogukwon-wang (16º rei: 331~371) recebeu ataques de Baekje. Morto em batalha, num ataque de Baekje a Pyeongyang-seong. Sucede Sosurim-wang
- * Com Sosurim-wang (17º rei: 371~384) instituiu o budismo como religião do estado (372), instalou Taehak (372) promulgou uma constituição (373), completando o processo de centralização do poder
- * 396 – Gwanggaeto-Daewang bate 58 castelos de Baekje ao norte de Han-gang
- * 400 – Gwanggaeto-Daewang envia 50 mil homens para salvar Silla de ataque do Wa, e faz de Silla estado vassalo.

* 414 – Jangsu-wang erige a lápide a Gwanggaeto-Daewang. – Querela histórica com o Japão. Lápide descoberto por um oficial japonês em 1883, quando foi feito o 1º decalque. Trecho que exalta as conquistas de Gwanggaeto Daewang, no caso de Baekje. Ano 391, o trecho cita guerra entre Wa, Baekje e Silla (32 ideogramas -



百殘新羅舊是屬民由來朝貢而倭以辛卯年來渡□破百殘□□新羅以爲臣民).

Interpretação japonesa: “Wa atravessou o mar e derrotou Baekje e Silla, fazendo-os de vassalo” – Tese japonesa do Mimana. Versão coreana: Quando Wa atravessou o mar, (Goguryeo) foi lá, combateu-os e fez de Silla seu vassalo. Rumores de fraude do decalque.



* 427 – Jangsu-wang muda a capital para Pyeongyang

* 436 – Wei do Norte invade Yan do Norte. O Rei pede socorro a Goguryeo e é atendido.

* 439 – Wei do Norte unifica a região ao norte do Rio Yangtsé

* 475 – Jangsu-wang toma Hanseong de Baekje, mata Gaero-wang (Baekje muda capital para Ungjin)

* 494 – Rei de Buyeo se rende a Goguryeo

* 589 – Sui unifica a China, encerrando a época das Dinastias Sul & Norte

* 598 – Ataque-surpresa de Goguryeo a um yeongju de Sui. Sui revida com 300 mil homens, batendo em retirada após 3 meses.

* 612 – Sui ataca com 1 milhão e 100 mil homens e é derrotado “Batalha de Sal-su”. General Eulji Mundeok

* 613 – 2º e 3º ataques de Sui

* 614 – 4º ataque de Sui

- * 626 – Yeongryu-wang de Goguryeo devolve prisioneiros de Sui a Tang.
- * 631 – Yeongaesomun começa construir muralha (16 anos)
- * 641 – Enviado de Taizong de Tang a Goguryeo
- * 642 – Golpe militar de Yeonggaesomun. Divisão interna.
- * 644 – Ataque de Tang, iniciado em novembro. Taizong sai somente em fevereiro
- * 645 – Taizong derrotado em Ansi-seong, bate em retirada
- * 648 – Genro de Taizong ataca com 30 mil homens
- * Porte: Reino ou Império? Tutela de Silla, título de Imperador para Gwanggaeto-Taewang
- * População máxima: 690 mil casas (~3.500.000)
- * Auge: século 5. Gwanggaeto Daewang (19º rei: 391~412). Atacou a capital Hanseong de Baekje, anexando a região de Han-gang (Baekje contrataca) em 396.
- * Em 400, enviou 50 mil homens para salvar Silla da invasão de Wae (Japão), fazendo de Silla estado vassalo. Porém, em 433, Silla se rebela contra Goguryeo, e forma aliança com Baekje. 70 anos de guerra entre Goguryeo e aliança Baekje-Silla. 551 – Perde Acha-san
- * Seu filho, Jangsu-wang (20º rei: 412~491). Política expansionista ao sul. Toma novamente Hanseong em 475, e mata Gaero-wang de Baekje, vingando a morte do tataravô. Baekje muda a capital.
- * Maior e mais longa dinastia do Nordeste Asiático - derrotado pela aliança Silla-Tang (668) e dividido entre Tang, Silla Unificado e Balhae.
- * Declínio: século 6 – ataques de Silla.
- * 668: derrotado pela aliança Silla-Tang

JAPÃO – Municípios de Hidaka (ex-Koma-ku), Saitama, Musashino, Ogawa, Gyo-da, Oiso

- a 50 km de Tóquio
- Komahongo – Carrancas, escola, rua, montanha com 24 templos, estação de metrô, sobrenome Koma, templo, matsuri de nascimento da vila erigida pela vinda de 1799 pessoas de Goguryeo(Kokuri) que chega junto com Komano Jakko, divindade do Koma Jinja (716) – trazem a tecnologia agrícola e coloniza a região.



– Lenda do Rei Jakko: “Na época de Nara, apareceu uma rara tartaruga com 3 estrelas, que, considerada extraordinária, foi entregue ao palácio. No palácio, o oráculo foi consultado, e a resposta dizia que uma grande boa fortuna viria dos 3 reinos da península coreana. É a vinda do príncipe

Yakkwang (filho do último rei de Goguryeo), que se exila fugindo de um levante civil. O imperador de Wa então se muda para Koma, de Musasi”.



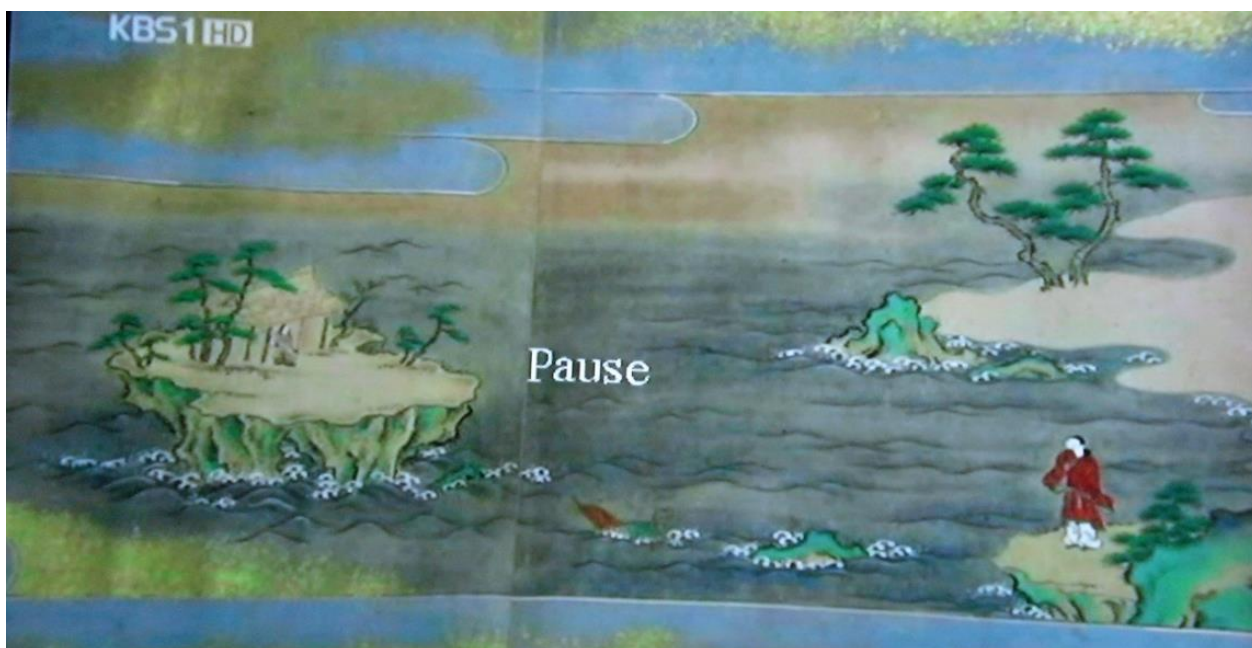
- Em 666, com Goguryeo em guerra contra Silla-Tang, o príncipe Yakkwang teria se refugiado, vindo num barco de 8 velas, prometendo progresso na região. Em Oiso, município litorâneo onde ele desembarcou, há um matsuri anual para homenageá-lo, reproduzindo a cena de sua chegada. Cantoria: “Sou rei de Goguryeo, e irei protegê-los” – retratado como uma divindade que chega por mar.

- Em 703, recebe o título de Rei Jakko do imperador japonês. (Restauração Meiji – retirada do título de rei, Koma Jinja → Dakaku Jinja; Koma-ku → Hidaka-shi).

- Já existiam outros refugiados de Goguryeo na região de Musashi e Sakitama, com os quais funda a nova vila, em KOMA.



- O Templo Jindai (Musashi) foi fundado em 733 por filho de uma japonesa com um jovem de Goguryeo, construído por um arquiteto de Goguryeo.



- Trazem para a região o cultivo do trigo sarraceno (soba), técnica do papel de arroz (Ogawa) trazido por um monge de Goguryeo em 610, produtos para cavalaria, manuseio de precisão de metais e madeira, tecido etc.
- Município de Gyo-da – Saakitama Ancient Burial Mounds – túmulos erigidos no 6, atribuídos à comunidade de Goguryeo – único boneco de argila do século 6 encontrado no Japão.

