

A vibrant field of sunflowers under bright light. The central flower is in sharp focus, showing its bright yellow petals and dark brown center. The background is a soft-focus sea of similar flowers, creating a sense of depth and abundance. The entire image is framed by a thin green border.

ASTERACEAE
(= COMPOSITAE)

Lindolpho Capellari Júnior

Importância

- devido ao elevado número de espécies e à sua enorme diversidade morfológica, a importância econômica desta família é extremamente grande;
- muitas são flores de corte ou ornamentais em jardins (crisântemos, gérberas, margaridas, senécios etc.);
- algumas espécies são comestíveis (alface, chicória, almeirão, alcachofra);
- outras são medicinais (camomila, guaco, calêndula, picão-preto, mil-folhas, macelinha, bardana, dente-de-leão, artemísias, equinácea etc.);
- o girassol possui sementes oleaginosas;
- certas espécies são repelentes de pragas como insetos (piretro) e nematóides (cravo-de-defunto);
- muitas são invasoras (serralha, emília, picão-preto etc.);
- outras são venenosas (maria-mole ou flor-das-almas).

Classificação

	ENGLER (1964)	CRONQUIST (1981)	APG II (2003)
Divisão	Angiospermae	Magnoliophyta	Angiospermae
Classe	Dicotyledoneae	Magnoliopsida	-----
Subclasse	Metachlamydeae	Asteridae	-----
Ordem	Campanulales	Asterales	Asterales
Família	Compositae	Asteraceae	Asteraceae (= Compositae)

Composição

- o nome “Compositae”, que significa “compostas” é uma alusão à inflorescência básica – o capítulo, que geralmente é formado por dois tipos de flores;
- a família possui cerca de 1.630 gêneros e 23.000 espécies cosmopolitas, mas preferindo regiões temperadas e subtropicais; é a família mais evoluída das “dicotiledôneas”;
- esta família é a maior, em número de espécies, entre as “dicotiledôneas”; é composta por 9 subfamílias:
Barnadesioideae, Stifioideae, Mutisioideae, Gochnatioideae, Hecastocleioideae, Carduoideae, Pertyoideae, Asteroideae, Gymnarrhenoideae, Cichorioideae, Corymbioideae e Wunderlichioideae.

Descrição

- a maioria são ervas, menos freqüentemente subarbustos, trepadeiras e raramente árvores; algumas são suculentas;
- alguns gêneros têm vasos laticíferos (*Sonchus*, *Lactuca*), às vezes há inulina no suco celular de tubérculos e rizomas.



Descrição

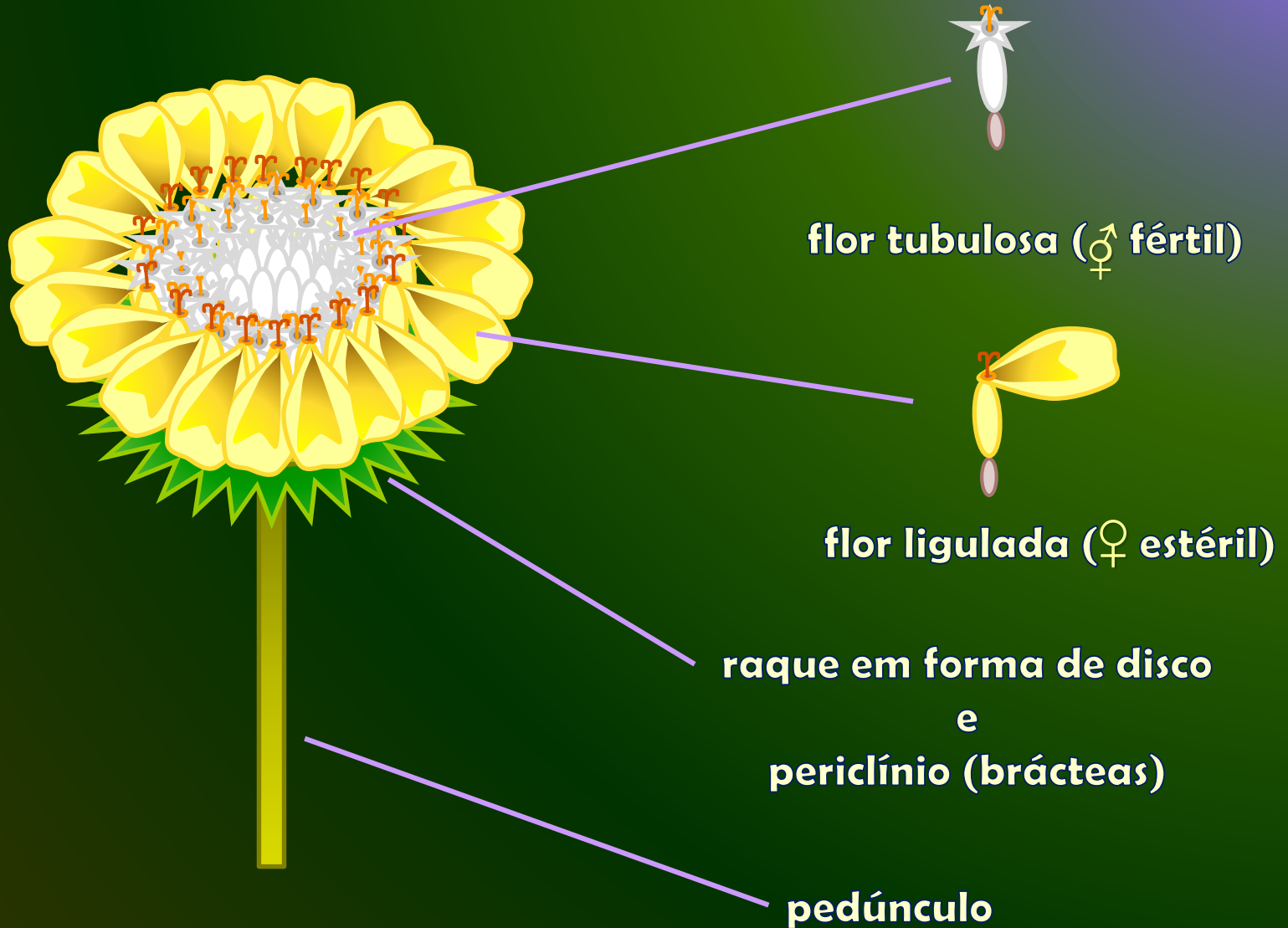
- folhas alternas ou opostas ou verticiladas, simples, freqüentemente fendidas ou partidas, peninérveas, sem estípulas;



Descrição

- flores: sempre reunidas em capítulos, formados por flores sésseis, reduzidas, denominadas flósculos, envoltos por um conjunto de brácteas, denominado periclínio;
- os capítulos podem apresentar flores com duas formas (capítulos mistos ou compostos) ou de apenas uma (capítulo simples);
- as flores são pentâmeras e seguem dois padrões distintos – tubulosas ou liguladas;
- quando ambas as formas estão presentes no capítulo, as flores liguladas são periféricas, estéreis (femininas atrofiadas), responsáveis pela atração de polinizadores e as flores tubulosas são centrais, férteis (com maturação diferenciada de androceu e gineceu), cuja função é a reprodução;
- em capítulos simples, a única forma de flor (ligulada ou tubular) é responsável pela atração e pela reprodução;
- cada flósculo pode ter uma bractéola (ou algumas cerdas na base).

Capítulo



Capítulos



misto ou composto



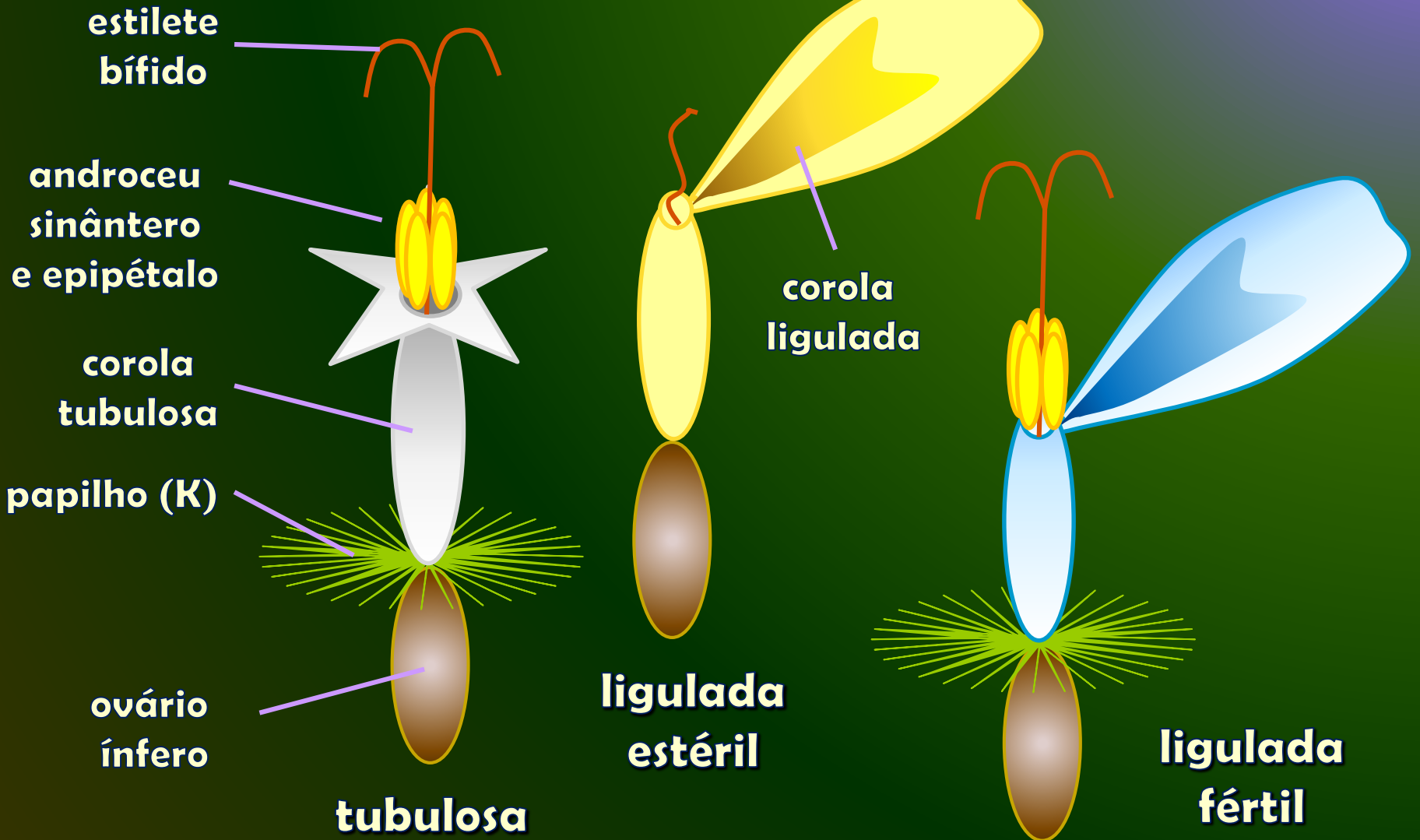
simples



Descrição

- cálice com poucas sépalas livres e reduzidas, ou mais freqüentemente modificado em cerdas e denominado papilho que é persistente no fruto e responsável pela sua dispersão (vento – anemocoria, ou animais - zoocoria);
- corola pentâmera, gamopétala, tubulosa (actinomorfa) ou ligulada (zigomorfa);
- androceu isostêmone, gamostêmone, sinântero (união pelas anteras), com estames epipétalos;
- gineceu bicarpelar, gamocarpelar com ovário ínfero, unilocular com apenas 1 óvulo; estilete bífido.

Flores (Flósculos)



Descrição

- frutos: aquênio (seco, indeiscente, com a semente presa ao pericarpo por apenas um ponto), que quando acrescido pelo papilho (cálice), todo conjunto é denominado cipsela;
- às vezes o fruto permanece encerrado no capítulo, que tem brácteas duras e espinhosas (*Xanthium*, *Arctium*);
- embrião oleaginoso; endosperma presente ou ausente.

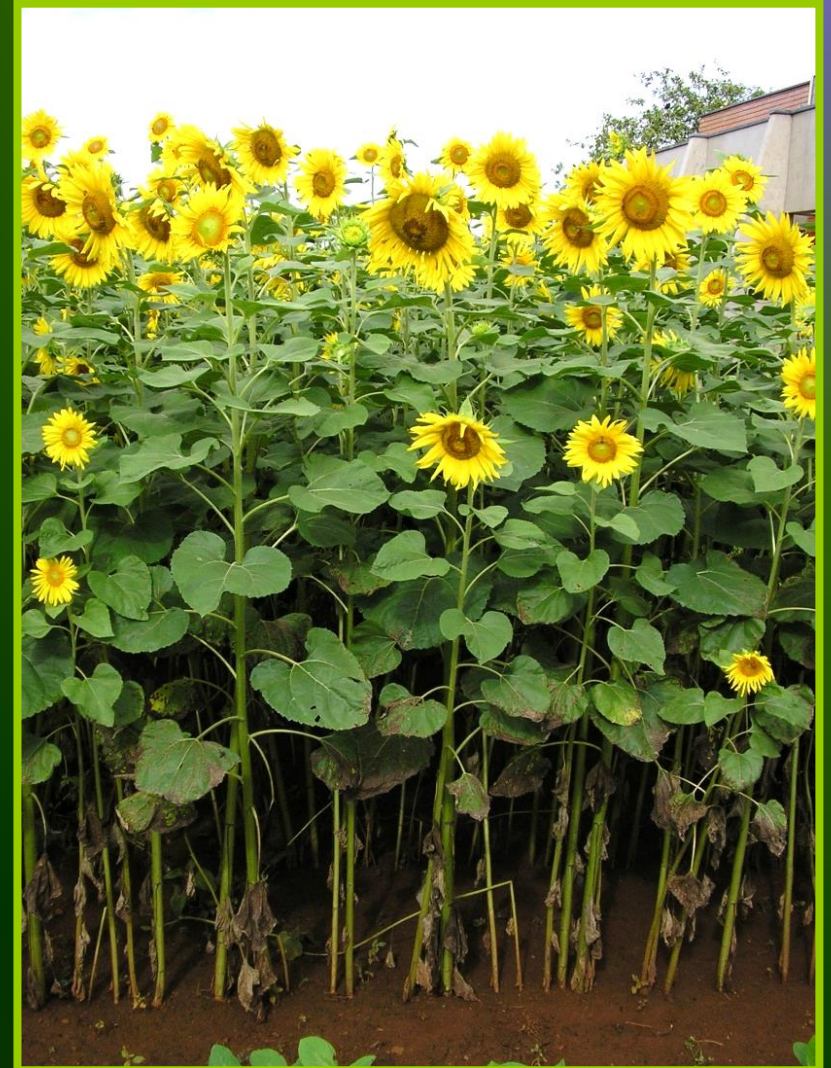


Capítulos

Compostos ou Mistos



Helianthus annuus L.
girassol



Helianthus annuus L.
girassol





Dahlia pinnata Cav.
dália

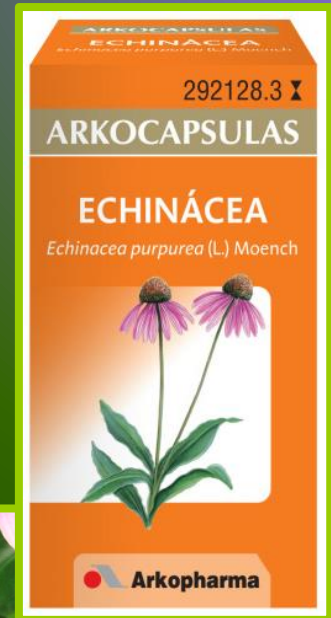
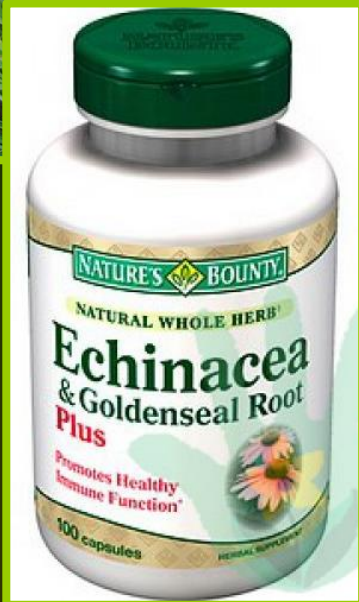


***Tithonia diversifolia* (Hemsl.) A. Gray**
unha-de-gavião, margaridão-amarelo



Echinacea purpurea (L.) Moench

equinácea



Pyrethrum cinerariaefolium Trev. piretro



Matricaria recutita L.
camomila



Leucanthemum vulgare Lam.
margarida



Calendula officinalis L.
calêndula



Arnica montana L.

arnica



***Leontopodium alpinum* Cass.**
edelweiss, estrela-branca, estrela-dos-alpes



***Achillea millefolium* L.**
mil-folhas, mil-ramas, milefólio



Centaurea cyanus L.
fidalguinhos, centáurea





Gerbera hybrida
gérbera



***Chrysanthemum morifolium* Ramat.**
crisântemo





***Helichrysum bracteatum* (Vent.) Andrews
sempre-vivas**



Rhodanthe manglesii Lindl.

margarida-de-papel, flor-seca, rodante, flor-de-cetim



***Tagetes patula* L.**
cravo-de-defunto, tagetes



***Acmella oleracea* (L.) R.K. Jansen** **jambu, agrião-do-pará**



Galinsoga parviflora Cav.
picão-branco



***Senecio brasiliensis* (Spreng.) Less.**
maria-mole, flor-das-almas





Capítulos Simples

Flores Liguladas

Lactuca sativa L.
alface



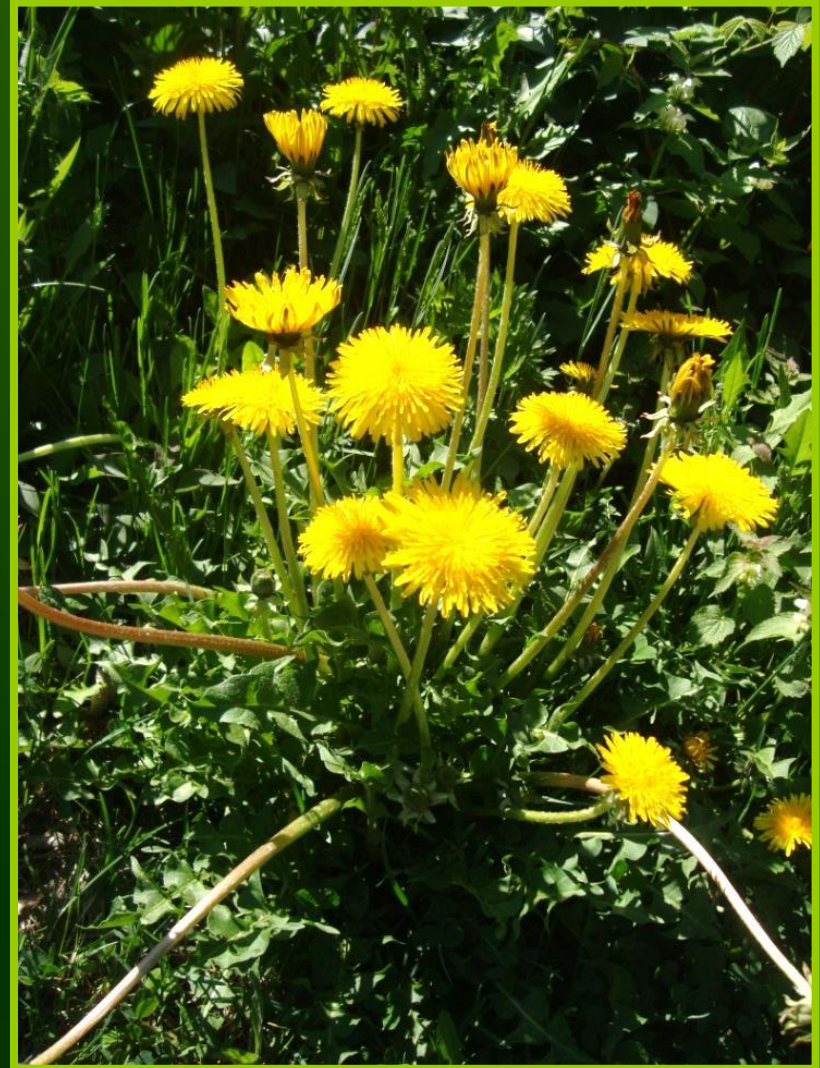
Cichorium intybus L. *Intybus*
almeirão



Cichorium endivia L.
chicória



***Taraxacum officinale* F.H. Wigg.**
dente-de-leão



Sonchus oleraceus L.
serralha



Capítulos Simples

Flores Tubulosas



Cynara scolymus L. alcachofra



***Stevia rebaudiana* (Bertoni) Bertoni**
estévia



Arctium lappa L.
bardana



Silybum marianum (L.) Gaertn. cardo-mariano



Tanacetum vulgare L.
tanaceto, catinga-de-mulata



Vernonia condensata Baker
boldo-baiano, boldo-alumã



***Baccharis trimera* (Less) DC.
carqueja**



Mikania glomerata Spreng.

guaco



Artemisia annua L.
artemísia



Artemisia absinthium L.

losna, absinto



Stifftia chrysantha J.C. Mikan
rabo-de-cutia



***Emilia sonchifolia* (L.) DC.**
emília, pincel, serralhinha



***Ageratum conyzoides* L.**
mentrasto, erva-de-são-joão



Solidago chilensis Meyen
erva-lanceta, arnica-lanceta, arnica-brasileira



***Porophyllum ruderale* (Jacq.) Cass.**
arnica-do-mato, arnica-paulista



Bidens pilosa L.
picão-preto



***Senecio cruentus* (Masson ex L'Hér.) DC.
cinerária, cinerária-dos-floristas**



Senecio douglasii DC.
cinerária, cinerária-marítima



Senecio confusus Britten
trepadeira-mexicana, jalisco, flama-do-méxico



Senecio serpens G.D. Rowley
bálsamo-azul, palito-azul



Senecio rowleyanus H. Jacobsen
pérolas-verdes





obrigado pela atenção