

Educação física e Saúde

Reabilitação

Manutenção da saúde

Prevenção de lesões

Condicionamento físico, melhora da força muscular, diminuição de sobrecarga



Tratamento da dor: alongamento, aumento da força muscular

Liberção de hormônios e endorfinas: diminuição da dor

Mudança de foco da dor para a atividade física

Promove outras experiências para além da dor crônica

Prevenção e tratamento de doenças que podem causar dor

Uso do exercício como recurso terapêutico

bandagem elástica/tapping e PICS

convivência e práticas comunitárias

práticas corporais como ioga, meditação, experimentações sensoriais



Enfermagem

**escuta
ativa**

controle sobre
as variáveis no
processo
saúde/doença

conforto

A Enfermagem,
procura entender e
ajudar ao paciente,
com a medicação e
alívio da dor.

conscientização

**manejo da
dor com
PICS**

alívio da dor por
meio de
intervenções
farmacológicas

procedimentos

Um dos pilares
dentro dos serviços
assistenciais para a
promoção do
cuidado

coordenação e
monitoramento

atua no
cuidado direto
sobre a
questão da
dor

**Atenção
ao
paciente**

Fisioterapia



Reconhecimento de papéis e responsabilidades para colaboração interprofissional

Fortalecimento de um membro sequelado

Abordagem Clínica

Reabilitação, Reabilitação pulmonar em decorrência de Doença Pulmonar Obstrutiva Crônica (DPOC)

Prognóstico fisioterapêutico (Acompanhamento do paciente depois do diagnóstico, tratamento e reabilitação).

Ajudar o paciente a conseguir se movimentar como antes da lesão/trauma

preparar as pessoas para o retorno da vida produtiva após lesão incapacitante

avaliar, diagnosticar, funcionalmente, tratar ou prevenir agravos na saúde física e ,consequentemente, mental do ser humano

Explicar ao paciente que reabilitação é algo demorado

Reabilitação cardiovascular em decorrências de: doenças cardíacas, cirurgia no coração, problemas arteriais e insuficiência cardíaca.

Prevenção de atrofiamento muscular em decorrência de imobilizações, coma induzido, internações muito longas, recuperações de internações e cirurgias em geral.

Elaborar propostas personalizadas a cada paciente, que pode depender ou não de outras áreas da saúde

Processo fisioterápico é lento e gradual, logo cabe ao profissional incentivar seu paciente a continuar o tratamento

Reabilitação respiratória: exercícios que ajudem o paciente a respirar bem, realizando as trocas gasosas de forma adequada, por meio do uso de técnicas e aparelhos.



Farmácia

**Dipirona -
amenizar
a dor**

**Educação,
instrução do
uso de
medicamento
para dor**

**Salompas - os
diversos
medicamentos,
tratamentos que
são possíveis**

**Busca de
novas
medicações
para continuar
a efetividade
contra dor**

**Gerenciamento dos
remédios para que
cada qual possa agir
em seu devido
modo, para que os
efeitos não se
alunem os
potencializem
negativamente**



**Preventivo -
remédios
manipulados que
previnem o
desenvolvimento de
outras doenças ou
alergias que podem
acometer o paciente**

**Controle das
dependências**

**Contraceptivos e
eutanásia - evita
que situações
potencialmente de
sofrimento psíquico
ou de situações
indesejadas,
aconteçam**

Fonoaudiologia

Expressão

Abordagem cognitiva da dor (psíquica, social)

Realizar a escuta ativa que promove a fala do paciente

Reabilitação; ajuda a pessoa a se expressar; auxílio em disfunções de ATM.

Perda de audição; atenção a pessoa idosa.

Auxilia pessoas com problemas de disfagia e deglutição.

Cognição

Cuidados paliativos

Trabalho com pacientes durante e pós intubação



Gerontologia

**Atenção
ao idoso
de modo
integral**

**Escuta
ativa**

**Intermediação
de conflitos**

**Talvez uma
das profissões
que mais lida
com a dor**

**Educação da
família/
cuidador em
como lidar
com o idoso**

**Cuidados
paliativos**

**Saber como
não ser
invasivo,
respeitar a dor**

**Ouvir e
entender a
necessidade
dos pacientes,
comunicar
para a família**

**Avaliações
multidimensionais**

**Validação da
dor, propor
manejos
alternativos
da dor**

**Manejo da
dor física,
psíquica e
emocional**

**Avaliar a dor
que o
paciente está
sentido, seja
física ou
mental**

**Relacionar o micro
com o macro. Ex:
isolamento social,
etarismo,
segregação**

**Realização de
escuta ativa**

**Trabalho no
contexto da
prevenção**



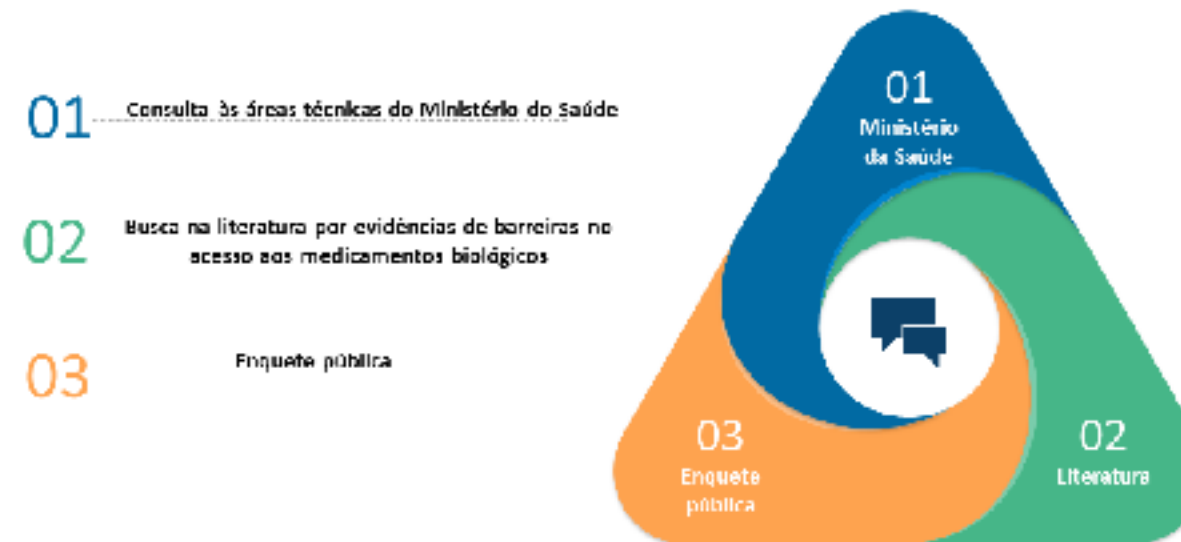
Gestão de políticas públicas

Onde atua o gestor?

- Formulação de políticas públicas de saúde
- Administrativo, burocrático
- Setor público
- Secretarias de saúde
- Sem contato direto com paciente
- Órgãos regulatórios, gestão de serviços de saúde
- Gestão e financiamento, distribuição de recursos
- Epidemiologia



IDENTIFICAÇÃO DE PROBLEMAS



Link imagens:
<https://antigo.saude.gov.br/gt-de-biologicos/confira-o-cronograma/1359-gt-biologicos/44121-confira-o-cronograma>

Atuação na Dor

- Formulação de políticas públicas para prevenção da dor física (riscos ergonômicos em escolas e ambientes de trabalho)
- políticas públicas voltadas para saúde mental
- programas voltados à assistência em relação à pessoas com dor
 - epidemiologia da dor
- garantir os direitos de quem tem dor (trabalhistas e de tratamentos)
- garantia ao acesso à programas de reabilitação



Medicina

Tratamento

**Plano
de
Ação**

**Atuação
multiprofissional**

**Modelo
biomédico
centrado na
doença/dor**

**Intervenções
medicamentosas
para alívio rápido da
dor**

**Encaminhamento
para outros
profissionais da
saúde, no intuito de
reabilitar ou reduzir
a dor**

**Profissional
de dores em
geral**

**Intensa
medicalização
do cuidado**

**Tabu PICs
para auxílio no
tratamento**



Medicina veterinária

O profissional que cuida da saúde e bem-estar dos animais

Interação homem-animal traz uma sensação de bem-estar e conforto. Reduz estresse, melhora quadro de depressão, ansiedade, por exemplo

- Terapia assistida por animais
- Zooterapia = alívio da dor física e psicológica
- Pesquisa e desenvolvimento de fármacos
- Atendimentos de urgência

Cuidar da dor do animal pode refletir no cuidado da dor do tutor



Equoterapia



Cinoterapia

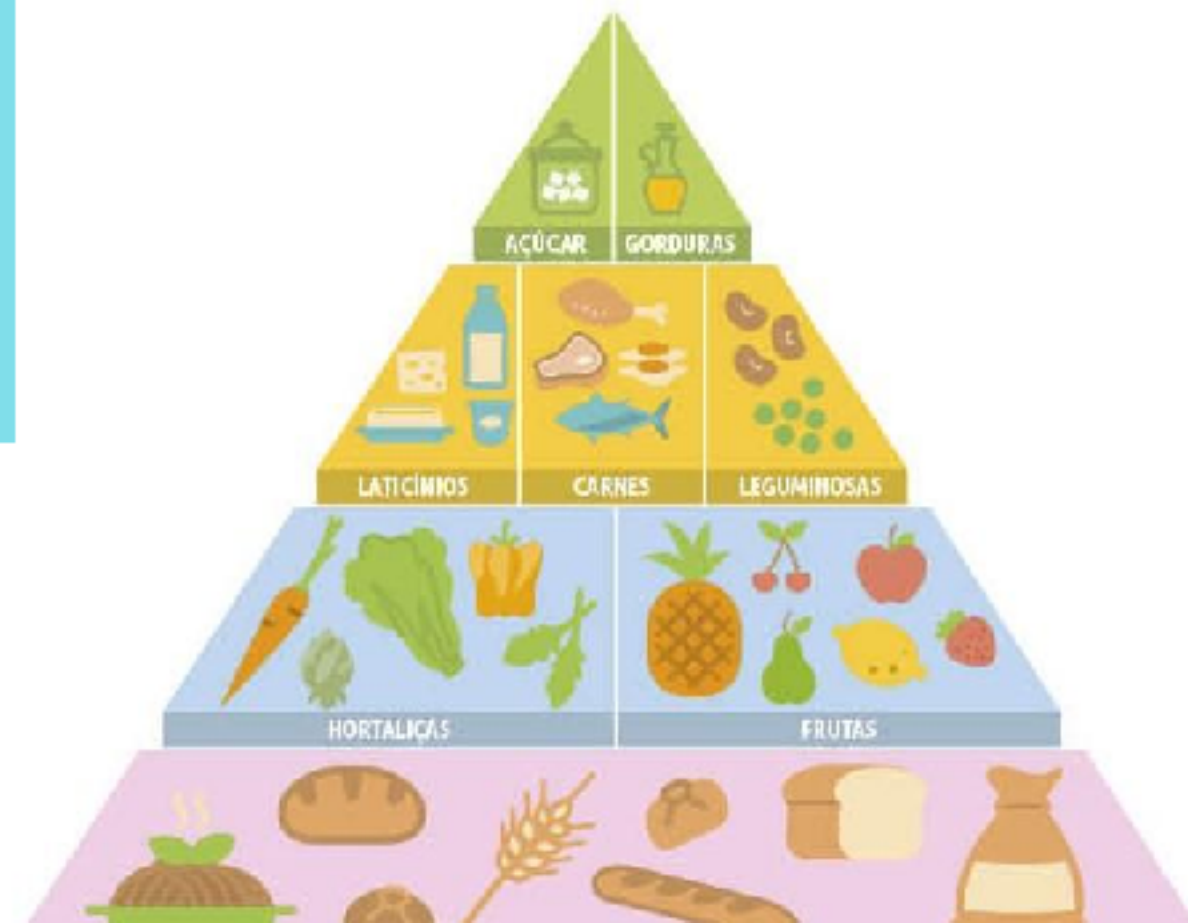
Nutrição

Evitar alimentos que causem inflamação

Prevenção da dor - acompanhamento de atletas, acompanhamento feminino

Tratamento de dores com alimentos que amenizam dores - chocolate, chá, gengibre

Melhorar a relação com o alimento para que a pessoa não sofra ao comer



Repensar o momento da alimentação, o significado do alimento, do "se alimentar"

Humanização do parto

Acompanhamento ao longo de toda a gestação e pós natal

assistencia longitudinal

Obstetrícia

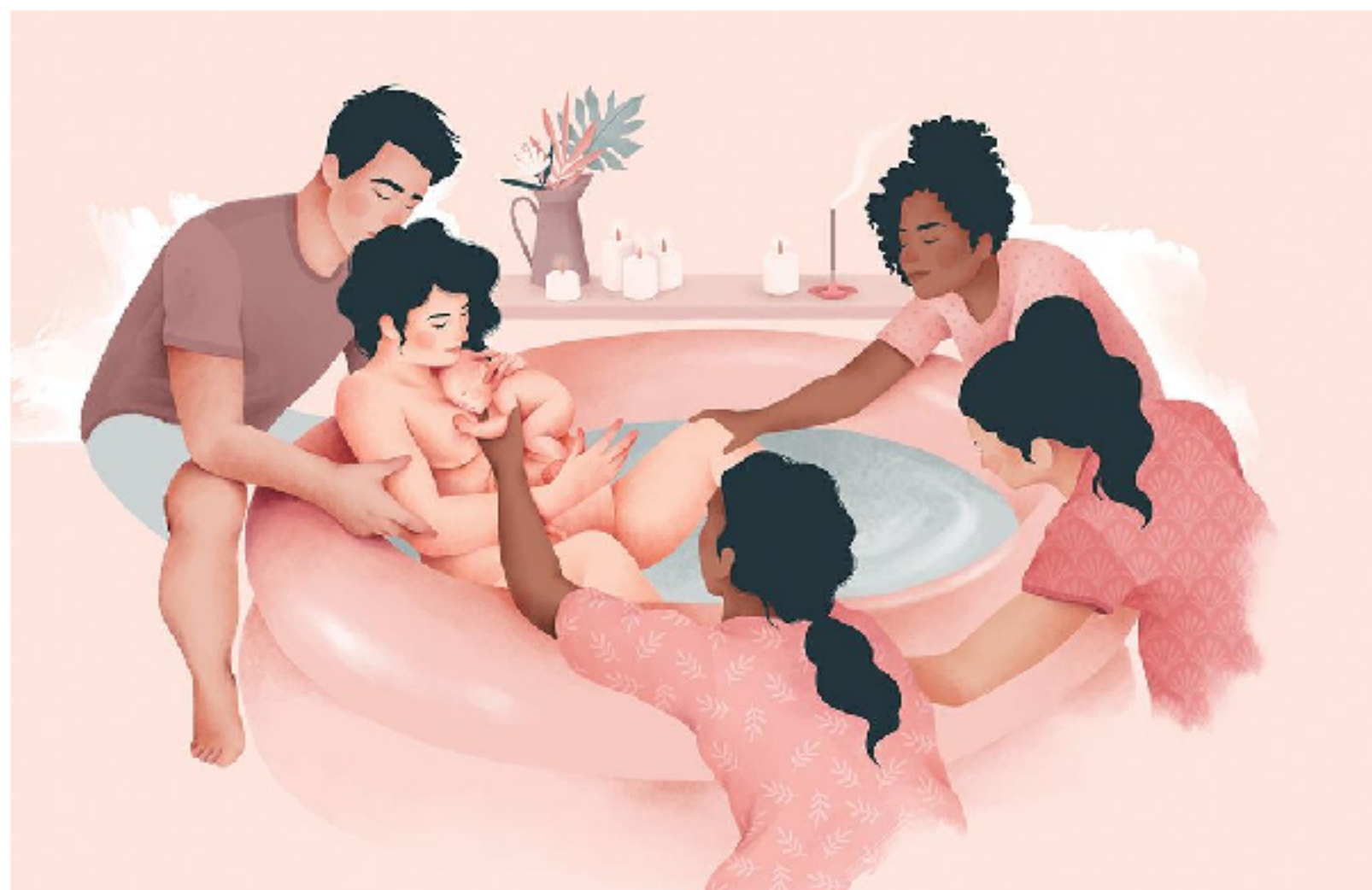
Sugestões de PICs para manejo da dor

Identificação das dores "normais" e "anormais" da gravidez

Alívio não farmacológico da dor, exemplos: Banho morno de aspersão, exercícios respiratórios, bola, massagens corporais

Respeito à vontade da família - aspectos psicossociais da gravidez - dor "psicológica"

Pré, peri e pós natal



Odontologia

Multiprofissional

Tratamento

Reabilitação

**Intervenções
farmacológicas**

Prevenção



**O dentista lida
somente com
a dor do dente**

Saúde pública

Gestão

Planejamento

SUS

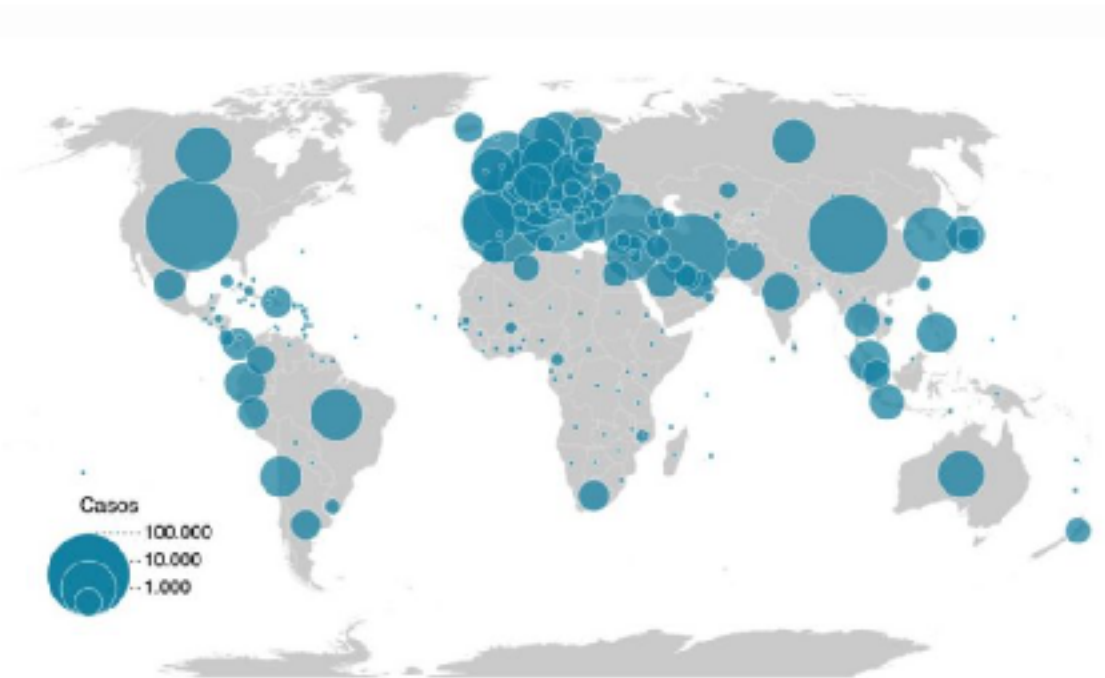


Controle de doenças

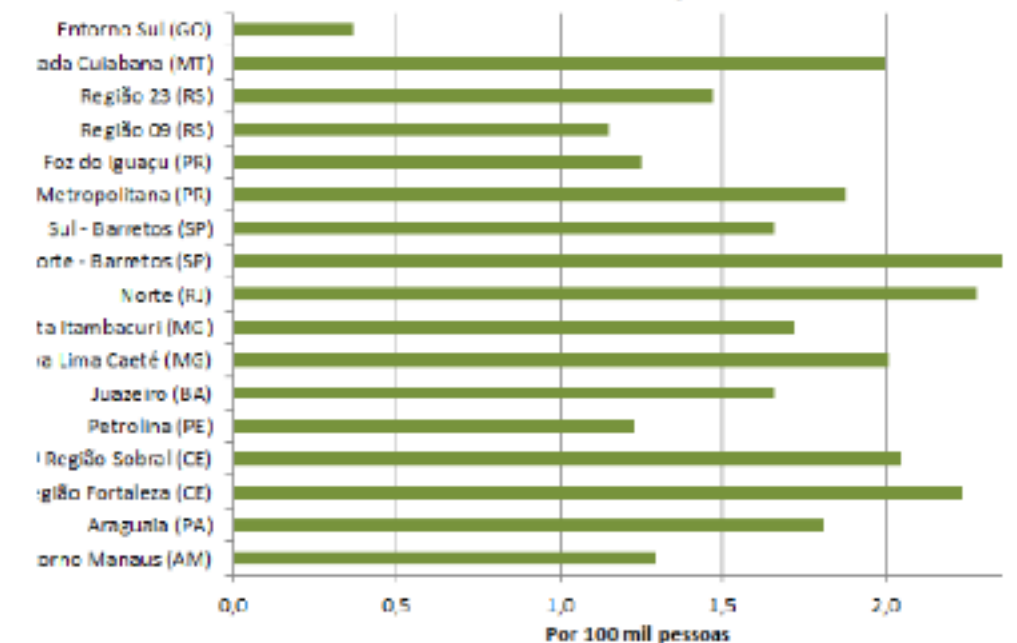
Incidência da dor

Epidemiologia

Prevalência da dor



I de leitos hospitalares do SUS por mil habitantes, segundo regiões selecionadas - dezembro/2013



Psicologia

**escuta
ativa**

**abordagem
familiar para
explicação do
manejo da dor
cronica**

**Como aceitar
sua condição
da dor e
adaptar seu
estilo de vida**

**Manejo do
sofrimento de
origem
psicossomática**

**Maior predisposição
a dor crônica em
pacientes com
distúrbios
psiquiátricos e vice
versa -
acompanhamento
de ambos os grupos**



**Acompanhamento e
Cuidados Paliativos**

Terapia Ocupacional



Reabilitação de Movimentos Finos (ex. escrita)

Abordagem Multi-Inter

Cuidado Centrado na Pessoa (pensamento multi)

Promover bem estar dos pacientes

Desenvolvimento

Ajudar os pacientes na adaptação social

Promoção de adaptações na rotina

Escuta Ativa

Reuniões e grupos de apoio voltados para o paciente e seus familiares

Cuidado integral

Acompanhamento e cuidado com pessoas que possuem autismo

Confecção de órteses

Analisar o contexto no qual paciente e familiares se encontram, para tomar uma decisão compatível com a realidade de cada um

Treino e reabilitação cognitiva



