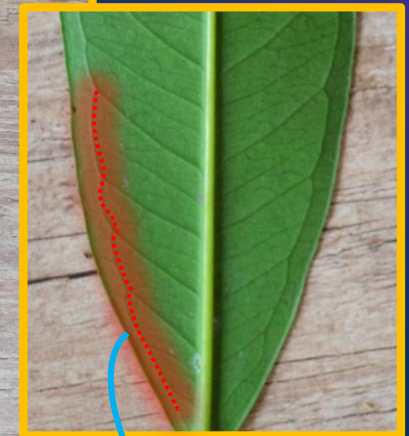




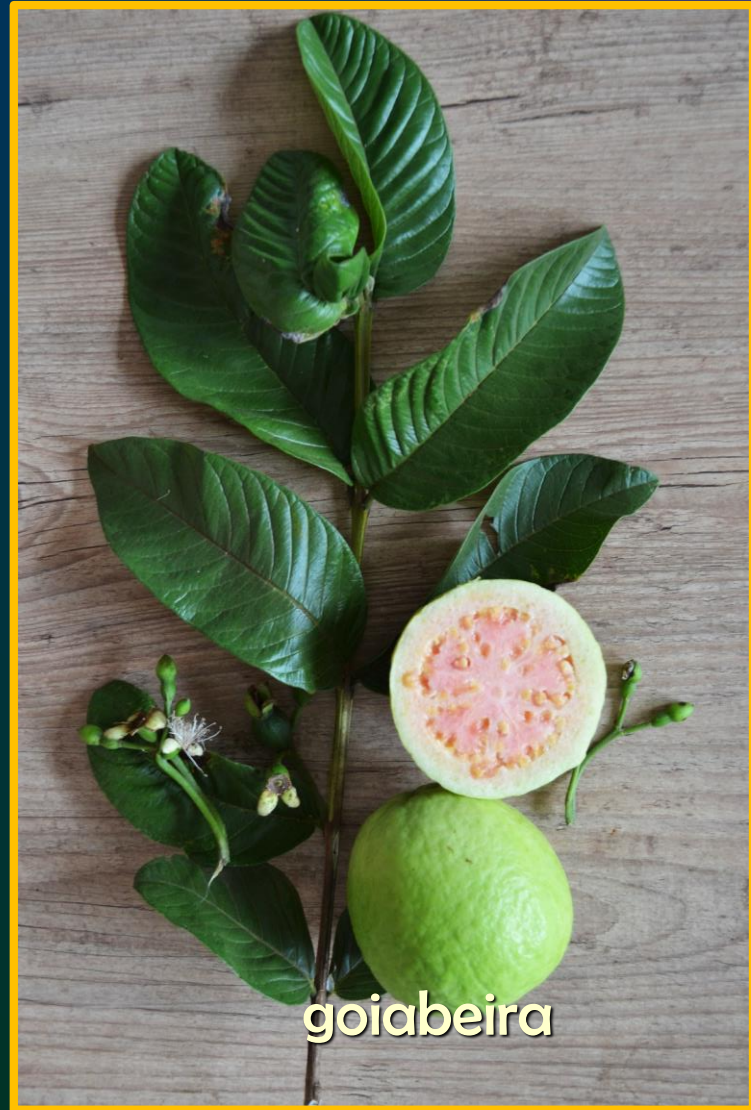
MYRTACEAE

Lindolpho Capellari Júnior

Folhas



Ramo Reprodutivo



Ramo Reprodutivo



Frutos



goiaba

jambo
(jovem)



pitanga



jaboticaba



escova-de-
garrafa

baga

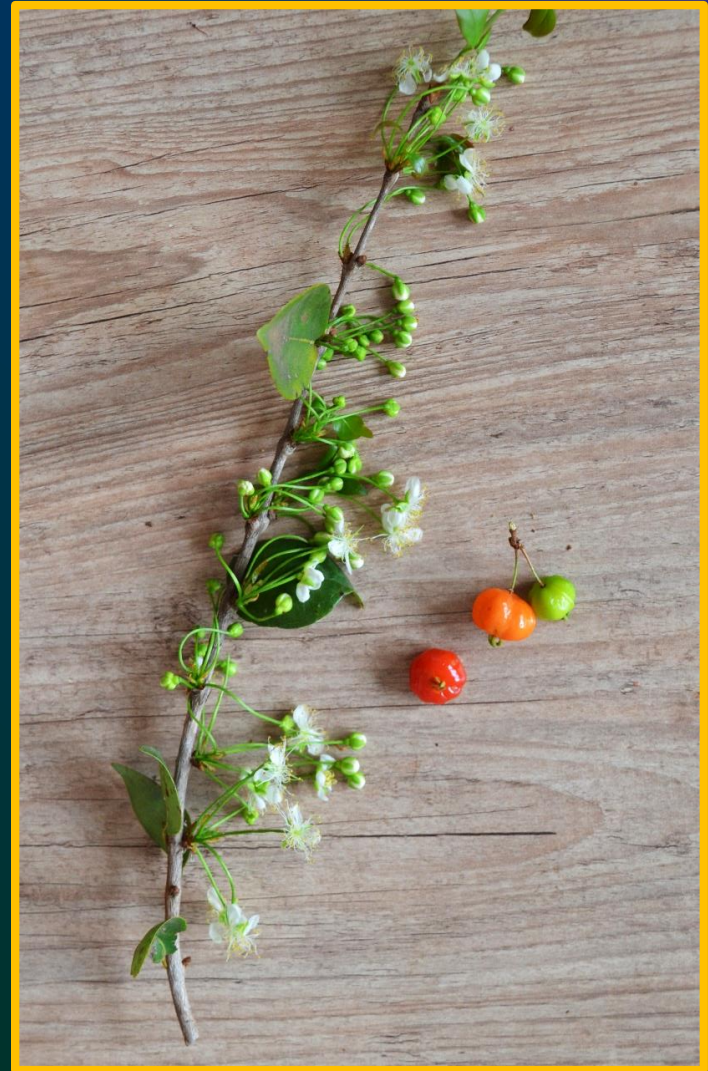
cápsula

Material Prático

Pitangueira:
Eugenia uniflora L.

Esquemas:
C.L.; D.F.; F.F.

Identificação com a Chave



Material Prático

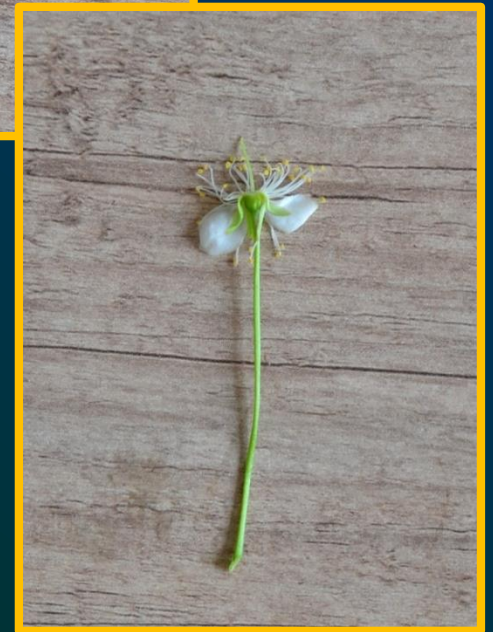
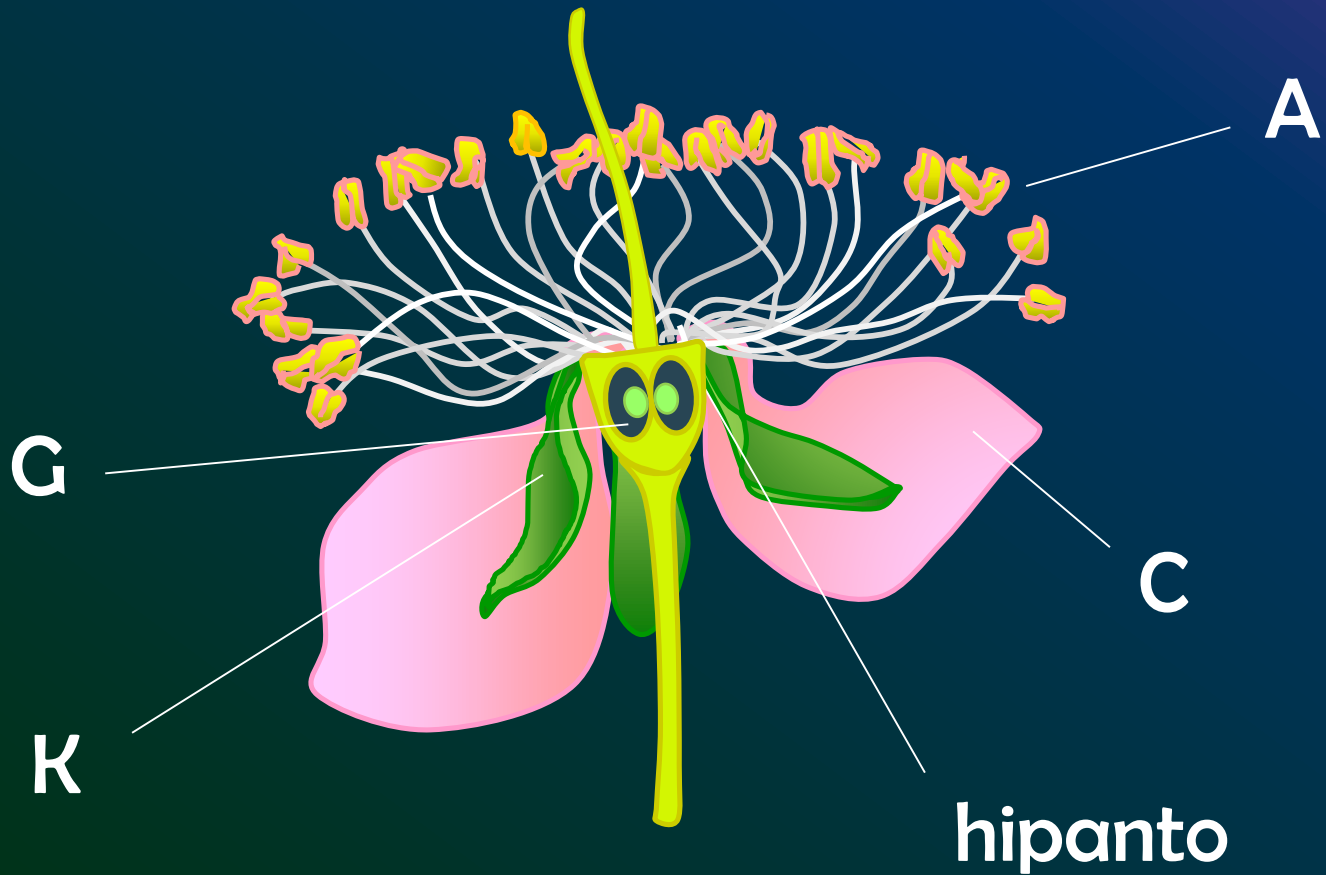


Diagrama Floral e Fórmula Floral



$\otimes K_4; C_4; A_{\infty}; \bar{G}_{(2)}$

Corte Longitudinal



Chave de Identificação de Famílias

Chave para identificação das principais famílias de Angiospermas da Flora Brasileira

GUIA PARA AS CHAVES

Flores aclamídeas ou monoclamídeas: **CHAVE A**

Flores diclamídeas dialipétalas: **CHAVE B**

Flores diclamídeas gamopétalas: **CHAVE C**

Gimnospermas: **CHAVE D**

Observações:

- Utilizou-se os termos cálice/sépala (e não perigônio/tépala) para as flores monoclamídeas.
- Utilizou-se a expressão "margem serreada" para designar qualquer margem foliar não lisa.
- Estão sendo empregados os nomes alternativos de famílias (ex. Poaceae, Clusiaceae), sendo indicados os nomes "de longo uso" entre parêntesis (veja art. 18.5 e 18.6 – Código Internacional de Nomenclatura Botânica, 2012).
- Nesta edição, para facilitar o uso da chave, alguns itens foram desmembrados e a numeração, embora repetida, está correta. Nestes casos, os números estão sublinhados.

CHAVE B: Flores diclamídeas dialipétalas

- | | | | |
|--|-------------------------|---|-------------------------|
| 1. Flores com 1-3 pétalas..... | 2 | 15. Plantas lenhosas..... | 16 |
| 1. Flores com 4 ou mais pétalas..... | <u>52</u> | 15. Plantas não lenhosas..... | 20 |
| 2. Flores dispostas em espádice..... | Araceae | 16. Folhas opostas ou verticiladas..... | Lauraceae |
| 2. Flores solitárias ou dispostas em outros tipos de inflorescência..... | 3 | 16. Folhas alternas..... | 17 |
| 3. Flores homoclamídeas (todas as pétalas semelhantes a todas as pétalas)..... | 4 | 17. Anteras valvares..... | Lauraceae |
| 3. Flores heteroclamídeas (pétalas distintas das sépalas ou uma pétala distinta das demais)..... | 31 | 17. Anteras rimosas..... | 18 |
| 4. Perianto zigomorfo..... | 5 | 18. Folhas penínérveas..... | Annonaceae |
| 4. Perianto actinomorfo..... | 12 | 18. Folhas paralelinérveas ou enérveas..... | 19 |
| 5. Estames 1-3..... | Iridaceae | 19. Folhas suculentas, não fibrosas..... | |
| 5. Estames 5-numerosos..... | 6 | | Xanthorrhoeaceae |
| 6. Folhas peniparalelinérveas..... | 7 | 19. Folhas não suculentas, geralmente fibrosas..... | |
| 6. Folhas enérveas, uninérveas ou paralelinérveas, às vezes extremamente reduzidas..... | 8 | | Agavaceae |
| 7. Folhas alternas espiraladas; fruto baga..... | | 20. Folhas com gavinha no ápice..... | Colchicaceae |
| | Musaceae | 20. Folhas sem gavinha..... | 21 |
| 7. Folhas alternas dísticas; fruto drupa..... | | 21. Plantas não bulbosas..... | 22 |
| | Heliconiaceae | 21. Plantas bulbosas..... | 26 |
| 8. Ovário súpero..... | 9 | 22. Folhas fibrosas..... | Asparagaceae |
| 8. Ovário infero..... | 11 | 22. Folhas não fibrosas..... | 23 |
| 9. Flores dispostas em umbelas..... | Amaryllidaceae | 23. Folhas suculentas..... | Xanthorrhoeaceae |
| 9. Flores solitárias ou dispostas em outros tipos de inflorescência..... | 10 | 23. Folhas não suculentas..... | 24 |
| 10. Plantas fibrosas..... | Asparagaceae | 24. Flores dispostas em umbelas..... | Amaryllidaceae |
| 10. Plantas não fibrosas..... | Xanthorrhoeaceae | 24. Flores dispostas em fascículos, racemos, cimeiras ou racemos de cimeiras..... | 25 |
| 11. Plantas lenhosas..... | Asparagaceae | 25. Cálice e corola unidos, formando um tubo com mais de 1 cm na base da flor..... | Xanthorrhoeaceae |
| 11. Plantas herbáceas..... | Amaryllidaceae | 25. Cálice e corola livres entre si ou unidos apenas muito próximo da base..... | Asparagaceae |
| 12. Ervas geralmente aclorofiladas, holoparasitas..... | | 26. Flores geralmente solitárias, dispostas no ápice de um caule com folhas até próximo ao ápice, sem a formação de escapo..... | Liliaceae |
| | Lauraceae | 26. Flores dispostas em uma inflorescência umbeliforme na extremidade de um escapo..... | |
| 12. Plantas autotróficas, clorofiladas..... | 13 | | Amaryllidaceae |
| 13. Ovário súpero..... | 14 | 27. Folhas alternas dísticas..... | 28 |
| 13. Ovário infero..... | 27 | 27. Plantas com uma única folha ou folhas alternas espiraladas..... | 29 |
| 14. Plantas afilas ou com folhas reduzidas a escamas..... | Asparagaceae | | |
| 14. Folhas não reduzidas a escamas..... | 15 | | |

Chave B

28. Estames 5-6.....	Amaryllidaceae	42. Folhas alternas dísticas.....	Zingiberaceae
28. Estames 1-3.....	Iridaceae	42. Folhas alternas espiraladas.....	Costaceae
29. Folhas com ápice pungente.....	Asparagaceae	43. Folhas alternas dísticas.....	44
29. Folhas com ápice não pungente.....	30	43. Folhas alternas espiraladas.....	45
30. Plantas com bulbos.....	Amaryllidaceae	44. Lóculos do ovário com um único óvulo.....	
30. Plantas com cormos ou rizomas ou sem sistemas subterrâneos de reserva.....	Hypoxidaceae	44. Ovário com lóculos pluriovulados.....	Strelitziaceae
31. Ovário infero.....	32	45. Bainhas foliares formando um pseudocaulis; sépalas unidas a duas pétalas, uma das pétalas livre.....	Musaceae
31. Ovário súpero.....	46	45. Bainhas foliares não formando um pseudocaulis; sépalas e pétalas livres entre si ou todas unidas.....	Bromeliaceae
32. Flores actinomorfas.....	33	46. Anteras valvares.....	Lauraceae
32. Flores zigomorfas ou assimétricas.....	36	46. Anteras rimosas ou poricidas.....	47
33. Folhas opostas ou verticiladas... Melastomataceae		47. Caule do tipo estipe (palmeiras); flores unissexuadas e sésses.....	Arecaceae (Palmae)
33. Folhas alternas.....	34	47. Caule de outros tipos; flores bissexuadas, geralmente pediceladas.....	48
34. Folhas penínérveas ou palmínérveas.....		48. Folhas ou folíolos paralelinérveos ou uninérveos.....	49
	Begoniaceae	48. Folhas ou folíolos palmínérveos ou penínérveos.....	50
34. Folhas paralelinérveas ou uninérveas.....	35	49. Folhas não dispostas em rosetas (internós longos) Commelinaceae	
35. Estames 3.....	Iridaceae	49. Folhas formando rosetas (internós curtos).....	Bromeliaceae
35. Estames 5-6.....	Bromeliaceae	50. Folhas com ócrea.....	Polygonaceae
36. Flores assimétricas, graças à presença de um estame com uma das tecas petaloide.....	37	50. Folhas sem ócrea.....	51
36. Flores zigomorfas.....	38	51. Folhas simples, alternas dísticas..... Annonaceae	
37. Lóculos do ovário com muitos óvulos... Cannaceae		51. Folhas compostas, alternas espiraladas.....	Fabaceae (Leguminosae)
37. Lóculos do ovário com um único óvulo.....	Marantaceae	52. Ovário infero.....	53
38. Androceu unido ao gineceu, formando uma coluna Orchidaceae		52. Ovário súpero.....	79
38. Androceu não unido ao gineceu.....	39	53. Pétalas dispostas espiraladamente e geralmente numerosas (se for uma planta cultivada, cujo número de pétalas é resultado de melhoramento genético, prossiga no item 55).....	54
39. Estames 1-4.....	40	53. Pétalas dispostas em um único verticilo, 4-9 ou formando uma calípra.....	55
39. Estames 5-6.....	43		
40. Estames 3.....	Iridaceae		
40. Estame 1.....	41		
41. Arbustos ou árvores; folhas penínérveas.....	Vochysiaceae		
41. Ervas; folhas peniparalelinérveas.....	42		

54. Plantas aquáticas, não suculentas.....	Nymphaeaceae	67. Plantas hemiparasitas.....	Loranthaceae
54. Plantas terrestres ou epifíticas, suculentas.....	Cactaceae (na realidade monoclamídeas)	67. Plantas não hemiparasitas.....	Portulacaceae
55. Folhas opostas ou verticiladas.....	56	68. Plantas lenhosas.....	Araliaceae
55. Folhas alternas.....	57	68. Plantas herbáceas.....	69
56. Plantas hemiparasitas.....	Loranthaceae	69. Folhas compostas ou sectas ou, se simples, brácteas conspicuas dispostas na base da umbela.....	Apiaceae (Umbelliferae)
56. Plantas não hemiparasitas.....	57	69. Folhas simples, inteiras; brácteas ausentes ou inconspicuas.....	Araliaceae
57. Ovário unilocular.....	58	70. Ovário unilocular.....	71
57. Ovário bi-plurilocular.....	59	70. Ovário bi-plurilocular (carpelos às vezes apenas parcialmente unidos).....	73
58. Folhas penínérveas; óvulos 2-6... Combretaceae		71. Plantas herbáceas com folhas não transformadas em espinhos.....	Portulacaceae
58. Folhas curvinérveas ou uninérveas; óvulos numerosos.....	Melastomataceae	71. Plantas lenhosas ou com folhas transformadas em espinhos.....	72
59. Folhas geralmente curvinérveas; anteras falciformes.....	Melastomataceae	72. Óvulos 2-6.....	Combretaceae
59. Folhas palmínérveas ou penínérveas; anteras não falciformes.....	60	72. Óvulos numerosos.....	Cactaceae (na realidade monoclamídeas)
60. Flores unissexuadas.....	Myrtaceae	73. Lóculos 1-2-ovulados.....	74
60. Flores bissexuadas.....	61	73. Lóculos 3-pluriovulados.....	75
61. Estames em número duplo ao das pétalas.....	62	74. Estames livres entre si; fruto ou pseudofruto carnoso.....	Rosaceae
61. Estames numerosos.....	63	74. Estames unidos; fruto seco.....	Lecythidaceae
62. Cálice com prefloração imbricada.....	Hydrangeaceae	75. Folhas com pontuações translúcidas.....	Myrtaceae
62. Cálice com prefloração valvar.....	Onagraceae	75. Folhas sem pontuações translúcidas.....	76
63. Folhas com pontuações translúcidas.....	Myrtaceae	76. Flores unissexuadas.....	Begoniaceae
63. Folhas sem pontuações translúcidas.....	76	76. Flores bissexuadas.....	77
64. Estames em número igual ou inferior ao das pétalas.....	65	77. Estames em número duplo ao das pétalas.....	Onagraceae
64. Estames em número superior ao das pétalas.....	66	78. Estames unidos entre si.....	Lecythidaceae
65. Ovário unilocular.....	66	79. Flor com mais de um pistilo, às vezes unidos pelos estiletos.....	80
65. Ovário 2-plurilocular.....	68	79. Flor com um único pistilo.....	89
66. Flores unissexuadas.....	Cucurbitaceae		
66. Flores bissexuadas.....	67		

Myrtaceae

Chave B

1. Flores com 4 ou mais pétalas	52
52. Ovário ínfero	53
53. Pétalas dispostas em um único verticilo, 4-9	55
55. Folhas opostas ou verticiladas	56
56. Plantas não hemiparasitas	57
57. Ovário bi-plurilocular	59
59. Folhas palminérveas ou peninérveas; anteras não falciformes	60
60. Flores bissexuadas	61
61. Estames numerosos	63
63. Folhas com pontuações translúcidas	Myrtaceae



obrigado pela atenção