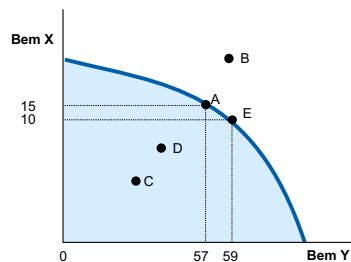




GRUPO _____ No. _____ Turma _____

Questões de múltipla escolha e de V, F.

1. Classifique as afirmações abaixo em Verdadeiras (V) ou Falsas (F)
 - a) (V) O aumento da eficiência na produção de um produto pode diminuir a vantagem comparativa de outro.
 - b) (V) Na guerra contra o terrorismo liderado pelos EUA, o custo de oportunidade da produção de material bélico equivale ao valor dos bens e serviços que se deve renunciar para se produzir esse tipo de material.
 - c) (V) Políticas discriminatórias com base em raça, gênero ou idade impedem o uso eficiente dos recursos e fazem que a economia opere em um ponto interno da curva de possibilidades de produção.
 - d) (V) O trabalhador médio americano pode produzir 20 toneladas de carvão ou 10 toneladas de ferro por hora. O trabalhador médio canadense pode produzir 10 toneladas de carvão ou 10 toneladas de ferro por hora. Os Estados Unidos têm uma vantagem comparativa na produção de carvão.
 - e) (V) Um aumento do preço de produto complementar ao produto X causa um deslocamento da curva de demanda do produto X para a esquerda
 - f) (V) um aumento da renda, leva ao deslocamento da curva de demanda de um bem normal para a direita.
2. 1. (V OU F) Dada a curva de possibilidades de produção abaixo, responda:



- a) A economia não pode atingir B, com os recursos de que dispõe. V
 - b) O custo de oportunidade de passar de C para D é zero. V
 - c) O custo de oportunidade de aumentar a produção de X em 5, a partir do ponto E, é igual a 2 unidades de Y. V
 - d) Nos pontos C e D, a economia apresenta recursos produtivos desempregados. V
 - e) A curva de possibilidade de produção só se desloca em longo prazo, em função do aumento do número de ofertantes. F
3. O consumidor A está disposto a ceder quatro unidades do bem X em troca de uma unidade do bem Y adicional às que já possui, enquanto o consumidor B aceita ceder somente duas unidades do bem X para obter mais uma unidade do bem Y. O que acontecerá se o consumidor A ceder uma unidade do bem X ao consumidor B, em troca de uma unidade do bem Y?
 - a) Ambos ganharão
 - b) Ambos perderão
 - c) Consumidor A ganhará, mas consumidor B perderá (V)
 - d) Consumidor A perderá, mas consumidor B ganhará
 - e) Nenhum deles perderá ou ganhará
 4. A participação dos gastos do bem X no orçamento das famílias tende a diminuir quando a renda dos consumidores aumenta. Logo, pode-se concluir, com certeza, que a elasticidade-renda da demanda do bem X é:

- a) Negativa e maior que 1, em módulo.
b) Negativa e menor que 1, em módulo.
c) Igual a 1.
d) Menor que 1. (V)
e) Positiva e maior que 1.
5. O conceito de custo de oportunidade é relevante para a análise econômica por que:
a) Os custos irreversíveis devem ser considerados pelas firmas em sua decisão de quanto produzir.
b) Os bens e os fatores de produção não são gratuitos
c) Os recursos de produção são escassos (V)
d) No curto prazo, alguns fatores de produção são fixos em seu segmento relevante a curva de custo marginal é crescente
6. Informe se é falso (F) ou verdadeiro (V) o que se afirma sobre os principais fatores que afetam as curvas da oferta e da demanda. A seguir indique a opção com a sequência certa:
A renda desloca a curva de oferta.
O preço de outros bens relacionados desloca a curva de demanda do bem procurado.
O preço dos insumos desloca a curva de oferta.
A tecnologia desloca a curva de demanda.
- a) F – F – V – V
b) F – V – V – F
c) V – F – V – F
d) V – V – F – F
e) F – V – F – V
7. Dada a função demanda de x: $D_x = 30 - 0,3.p_x + 0,7.p_y + 1,3.R$
sendo p_x e p_y preços dos bens x e y, e R - renda dos consumidores, assinale a alternativa correta:
a) o bem x é um bem inferior, e x e y são bens complementares.
b) o bem y é um bem normal, e x e y são bens substitutos.
c) Os bens x e y são complementares, e x é um bem normal.
d) os bens x e y são substitutos, e x é um bem normal.
e) os bens x e y são substitutos, e x é um bem inferior.
8. Suponha uma situação inicial de equilíbrio no mercado de tratores e a ocorrência de duas alterações simultâneas: um aumento no preço do aço – principal matéria-prima da indústria de tratores – e a oferta de crédito facilitado – juros baixos e prazos longos – para a compra de implementos agrícolas. O efeito combinado disso sobre o mercado de tratores deverá ser:
a) O preço de equilíbrio diminui, enquanto a quantidade transacionada pode tanto aumentar, diminuir ou permanecer constante
b) O preço de equilíbrio pode tanto aumentar, diminuir ou permanecer constante, mas a quantidade transacionada aumenta
c) O preço de equilíbrio pode tanto aumentar, diminuir ou permanecer constante, mas a quantidade transacionada diminui
d) O preço de equilíbrio aumenta, enquanto a quantidade transacionada pode tanto aumentar, diminuir ou permanecer constante (V)
9. Suponha três bens normais: X, Y e Z. Os bens X e Y são substitutos, enquanto os bens Y e Z são complementares. Considerando tudo o mais constante, um aumento do preço de X provocará redução na quantidade transacionada de:

- a) X e também redução na de Y
- b) X e também redução na de Z
- c) X e aumento na de Z (V)
- d) Y e aumento na de X
- e) Y e aumento na de Z

10. O leite torna-se mais barato e seu consumo aumenta. Paralelamente, o consumidor diminui sua demanda de chá. Leite e chá são bens:

- a) Complementares
- b) Substitutos (V)
- c) Independentes
- d) Inferiores
- e) Normais

11. (2) Marque Verdadeiro ou Falso

- a) As vantagens do comércio advêm das diferenças de produtividade entre os produtores. (V)
- b) Escassez é a natureza limitada dos recursos da sociedade, enquanto pobreza é consequência da distribuição desigual, desses recursos. (V)
- c) As “vantagens comparativas” do etanol brasileiro produzido com cana-de-açúcar indicam que o seu custo de oportunidade é mais alto, se comparado a outras matérias-primas. (F)
- d) A demanda por um bem tende a ser mais preço-elástica quanto maior a quantidade de usos que ele tenha. (V)
Um dos fatores que determinam a maior ou menor elasticidade de um produto em relação a seu preço está na sua maior ou menor quantidade de usos ou utilizações, pois mais facilmente poderá ser substituído por outro no caso de um aumento de preço ou poderá substituir outros que tenham tido aumento de preços. Assim, a demanda por um bem tende a ser mais elástica quanto maior for a quantidade de usos para esse produto. Em suma: + usos do produto => + poder de substituição => + elasticidade-preço da demanda
- e) Os produtores conseguem acompanhar rapidamente as variações da demanda (o aumento ou a redução) e com isso o preço de equilíbrio nunca se altera (F)

12. 2. (V OU F) Os pontos de uma curva de possibilidades de produção expressam:

- a) As combinações de máxima produção obtível de dois bens correspondentes ao mínimo custo de produção, dada a tecnologia. F
- b) As combinações de mínima produção obtível de dois bens, quando a dotação disponível dos fatores é plenamente utilizada, dada a tecnologia. F
- c) As combinações de máxima produção obtível de dois bens quando a dotação disponível dos fatores é plenamente utilizada, dada a tecnologia. V
- d) As combinações de níveis de produção obtíveis de dois bens correspondentes ao máximo lucro, dada a tecnologia. F
- e) As combinações de níveis de produção obtíveis de dois bens correspondentes à máxima utilidade alcançada pelos consumidores, dados a tecnologia e os preços das mercadorias. F

13. 3. (V OU F)

- a) () O aumento da eficiência na produção de um produto pode diminuir a vantagem comparativa de outro. V
- b) () Na guerra contra o terrorismo liderado pelos EUA, o custo de oportunidade da produção de material bélico equivale ao valor dos bens e serviços que se deve renunciar para se produzir esse tipo de material. V
- c) () Políticas discriminatórias com base em raça, gênero ou idade impedem o uso eficiente dos recursos e fazem que a economia opere em um ponto interno da curva de possibilidades de produção. V
- d) () O trabalhador médio americano pode produzir 20 toneladas de carvão ou 10 toneladas de ferro por hora. O trabalhador médio canadense pode produzir 10 toneladas de carvão ou 10 toneladas de ferro por hora. Os Estados Unidos têm uma vantagem comparativa na produção de carvão. V
- e) () Um aumento do preço de produto complementar ao produto X causa um deslocamento da curva de demanda do produto X para a esquerda. V
- f) () um aumento da renda, leva ao deslocamento da curva de demanda de um bem normal para a direita. V

14.

No Rio de Janeiro, os preços dos imóveis de alto padrão subiram aproximadamente 200% nos últimos cinco anos, enquanto imóveis de outras categorias tiveram incremento médio de 150% na cidade, segundo Leonardo Schneider, vice-presidente do Sindicato da Habitação do Rio...

Fonte: Da BBC Brasil no Rio de Janeiro

- a) (F) A redução da taxa de juros e o maior acesso a crédito produz um deslocamento à esquerda da curva da demanda de imóveis
- b) (V) uma possível explicação para a diferença no aumento de preços é que a oferta de imóveis de alto padrão é mais preço-inelástica em relação às outras categorias
- c) (V) se houve aumento de renda no período, pode-se supor que imóveis de alto padrão são mais renda-elásticos
- d) (V) O preço dos imóveis pode apresentar flutuações pelo fato da oferta ser preço-inelástica no curto prazo.
15. Acerca da elasticidade-renda da demanda (Erd), assinale a alternativa correta.
- a) A mercadoria é um bem normal quando $Erd < 0$, portanto negativa, ou seja, com um aumento da renda, a quantidade demandada da mercadoria diminui. V
- b) A mercadoria é um bem inferior quando $Erd > 1$, portanto positiva, isto é, ocorre quando a quantidade demandada da mercadoria sobe proporcionalmente mais que a renda. F
- c) O bem é normal quando $Erd \geq 0$, pois variações na renda não alteram o seu consumo. F
- d) A situação em que $0 < Erd \leq 1$ ocorre quando um aumento na renda ocasiona um aumento na quantidade consumida em uma proporção menor ou igual à do aumento na renda; nessa condição, portanto, a mercadoria é um bem superior. V
- e) A Erd é a razão entre a variação percentual da quantidade demandada da mercadoria e a variação percentual da renda do consumidor, ceteris paribus. V
16. (1,0) Com base nas ideias sobre comércio e vantagens comparativas classifique as afirmações como Verdadeiro (V) ou Falso (F).
- a) (V) O custo de oportunidade equivale à alternativa de mais alto valor que tem que ser abdicada para nos dedicarmos a certa atividade.
- b) (F) Vantagens comparativas **não** podem ser construídas por economias que se preparem para isso. Como o caso do Brasil, um país altamente especializado em recursos naturais.
- c) (F) O comércio pode **não** beneficiar a todos os envolvidos porque permite que um produtor se especialize na produção dos bens na qual seus custos de oportunidade são reduzidos.
- d) (F) As vantagens do comércio apenas são explicadas pelas diferenças de produtividade entre os produtores.
- e) (V) O aumento da eficiência na produção de um produto pode diminuir a vantagem comparativa de outro.
17. (1,0) Com base nas ideias sobre os incentivos classifique as afirmações como Verdadeiro (V) ou Falso (F).
- a) (F) A fronteira de possibilidade de produção é um modelo econômico que mostra o **mínimo** de combinações atingíveis de dois produtos que se pode produzir com os recursos disponíveis. Ela é utilizada para apresentar os trade-off que surgem devido à escassez.
- b) (V) Os economistas usam o termo mudanças marginais para descrever pequenos ajustes incrementais a um plano de ação existente. Nos negócios, por exemplo, as empresas têm que fazer cálculos para determinar se a receita adicional proveniente do aumento da produção é maior ou menor do que o custo adicional da produção.
- c) (F) Em economia as posições podem ser do tipo: normativas e positivas. As declarações **normativas** são descritivas, ou seja, são declarações a respeito de como o mundo é. Já as **positivas** são prescritivas e envolvem direções de como o mundo deveria ser. Porém, mesmo com essa diferenciação, ambas podem estar relacionadas.
- d) (F) As mudanças na economia resultam de decisões de milhões de pessoas. Dessa forma, **devido ao seu nível de agregação**, é **possível** entender os desdobramentos macroeconômicos, **desconsiderando** as decisões microeconômicas.
- e) (V) Um dos princípios da economia tradicional supõe que as pessoas são racionais. Esta suposição significa que os consumidores e as empresas utilizam as informações disponíveis para alcançar seus objetivos. Indivíduos racionais ponderam os benefícios e os custos de cada ação.
18. (1,0) Com base nas ideias sobre eficiência de mercado e custos de produção classifique as afirmações como Verdadeiro (V) ou Falso (F).

Oh, my dog!

Por Jacílio Saraiva - Jornal Valor Econômico. 29/05/2015

O Mom faturou cerca de R\$ 800 mil em 2014 e espera crescer 50%, neste ano. Na tabela de serviços, há banhos de R\$ 33 para um cão Chihuahua e trimming (tosa) de R\$ 410 para peludos da raça Afghan Hound. Este ano, a empresária lançou a hidratação com efeito de chapinha.

- a) (V) O excedente do consumidor, o qual é a subtração do valor efetivamente pago da disposição para pagar, pode ser calculado pela curva de demanda.
 - b) (F) Um mercado é eficiente quando a alocação de recursos maximiza o excedente do **consumidor**. (total)
 - c) (V) A política é conhecida com “Laissez Faire” diz respeito a ação do mercado sem intervenção do administrador público, pois a alocação do recursos no livre mercado é eficiente.
 - d) (F) Entende-se por produto marginal a variação da **receita** obtida com o acréscimo de uma unidade do insumo (quantidade produzida)
 - e) (F) Diz-se que há **deseconomias** de escala quando o aumento do volume de produção de um bem por um período reduz os seus custos. (economias)
19. (1,0) Com base nas ideias sobre mercado competitivo e monopólio classifique as afirmações como Verdadeiro (V) ou Falso (F).

Estudo do Cade diz que não há elementos econômicos para proibir Uber

Jornal Valor Econômico. 04/09/2015

Recentemente, o conselho abriu inquérito administrativo para apurar se o combate das entidades de taxistas ao aplicativo Uber representa “infração à ordem econômica”. A decisão foi tomada após representação de movimentos estudantis do Distrito Federal que denunciam “conduta anticompetitiva” dos sindicatos que se mobilizam contra o aplicativo.

- a) (V) Como os monopólios decidem tanto a quantidade quanto o preço a ser praticado, esses não possuem curva de oferta.
 - b) (F) A receita marginal é a variação de receita obtida **pelo custo** de uma unidade adicional de produto. (pela venda)
 - c) (V) Para um mercado competitivo, a curva de custo marginal da empresa é também a curva de oferta da empresa
 - d) (F) No equilíbrio de um mercado competitivo as empresas operam **acima** de sua escala eficiente. (em sua escala)
 - e) (V) Discriminar preços significa praticar preços diferentes para segmentos de consumidores diferentes, de acordo com sua disposição para pagar.
20. (1,0) Com base nas ideias sobre oligopólio e concorrência monopolística classifique as afirmações como Verdadeiro (V) ou Falso (F).

Titãs do minério de ferro tiram pequenos concorrentes do mercado

Por Rhiannon Hoyle - Jornal Valor Econômico. 23/07/2015

As quatro maiores empresas produtoras de minério de ferro - Rio Tinto, BHP, Vale AS e a australiana Fortescue Metals Group Ltd. - responderam por 71% da venda mundial de minério de ferro em 2014, acima da média de 65% registrada entre 2009 e 2013, segundo estimativas do Citigroup Inc. O banco agora prevê que a participação de mercado conjunta das quatro empresas suba para 80% até 2018.

- a) (F) Quando as empresas em um oligopólio escolhem suas estratégias procurando maximizar o resultado individual, elas produzem uma quantidade **menor** que o monopólio, porém **maior** que o mercado competitivo (maior - menor)
- b) (V) Devido ao pequeno número de competidores, a principal característica dos Oligopólios é a tensão entre competição (interesse próprio) e cooperação
- c) (F) No **curto** prazo, no mercado de concorrência monopolística, a livre entrada reduz o lucro econômico para a empresa a zero. (longo)
- d) (F) O tipo de mercado denominado **concorrência monopolística** é caracterizado pelo pequeno número de competidores, onde cada um oferece produtos similares ou idênticos. (oligopólio)
- e) (V) No duopólio, o preço definido pelos agentes está mais próximo do monopólio do que de em um mercado competitivo.

Questões DISSERTATIVAS

Na questão dissertativa, rigor e precisão são itens de avaliação e contribuem positivamente para o resultado.

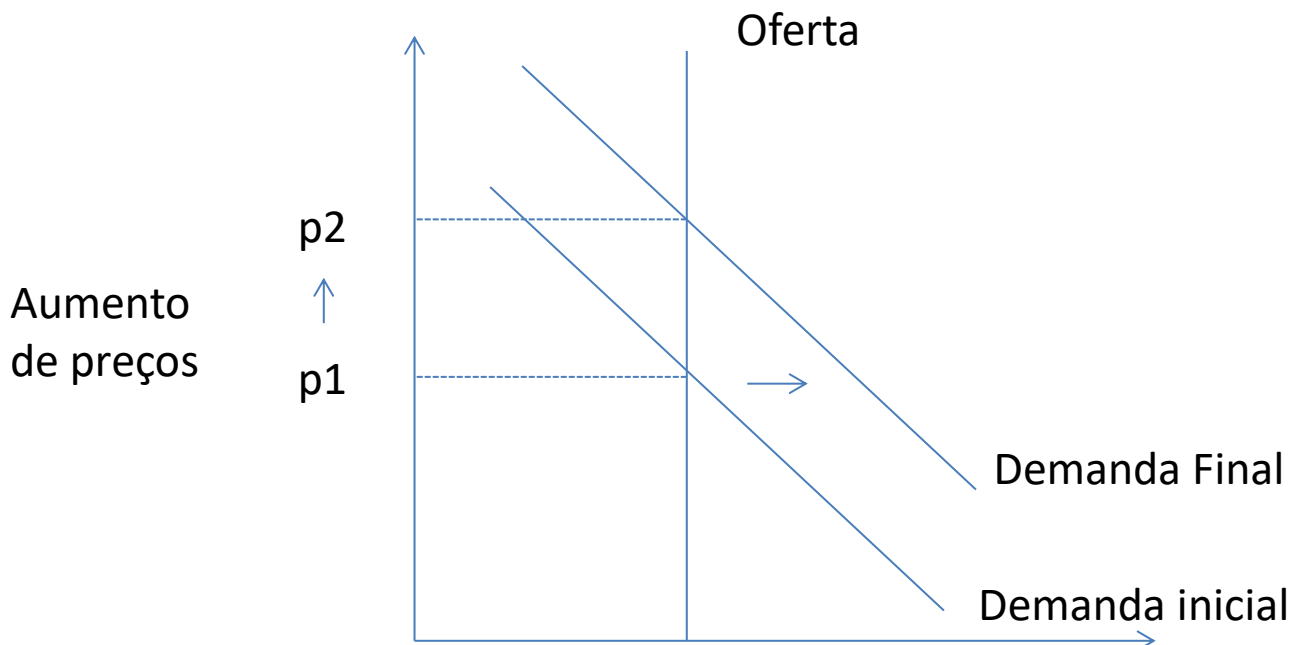
C - Questão (3 pontos)

Escassez de água pode gerar conflitos no futuro, dizem especialistas.
Daniela Fernandes - De Paris Para A BBC Brasil - 17/03/2012 - 09h30 – Folha de São Paulo

A escassez de água no futuro poderá aumentar os riscos de conflitos no mundo, afirmam especialistas que participam do Fórum Mundial da Água, em Marselha, na França. Apesar da quantidade de água disponível ser constante, a demanda crescente em razão do aumento da população e da produção agrícola cria um cenário de incertezas e conflito, segundo os especialistas ouvidos pela BBC Brasil. A OCDE (Organização para a Cooperação e Desenvolvimento Econômico) diz que a demanda mundial de água aumentará 55% até 2050. A previsão é que naquele ano, os 2,3 bilhões de pessoas suplementares --mais de 40% da população mundial --não terão acesso à água se medidas não forem tomadas. O aumento da demanda torna a situação mais complicada. As dificuldades hoje são mais visíveis e há mais conflitos regionais", afirma Gérard Payen, consultor do secretário-geral da ONU e presidente da Aquafed, federação internacional dos operadores privados de água. Ele diz que os conflitos normalmente ocorrem dentro de um mesmo país, já que a população tem necessidades diferentes em relação à utilização da água (para a agricultura ou o consumo, por exemplo) e isso gera disputas. Problemas também são recorrentes entre países com rios transfronteiriços, que compartilham recursos hídricos, como ocorre entre o Egito e o Sudão ou ainda entre a Turquia e a Síria e o Iraque.

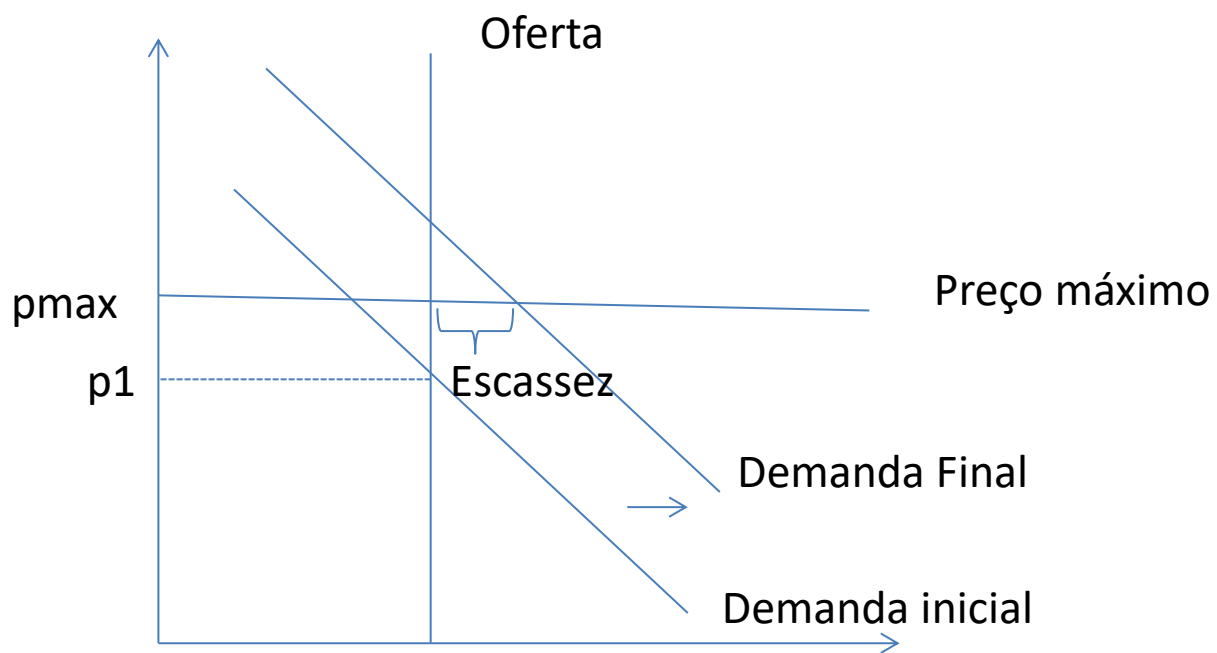
A partir de um cenário atual de equilíbrio, projete dois cenários hipotéticos para futuro do mercado de água: (a) sem controle de preços e (b) com o governo fazendo um controle de preços (estabelecendo um preço máximo para a água).

- (a) Cenário sem controle de preços: O crescimento previsto da demanda, e a oferta limitada vai determinar um aumento de preços



- (b) Cenário com controle de preços: por se tratar de bem essencial, os governos podem impor políticas de preço para a água. Com o aumento da demanda, o preço máximo pode ficar abaixo do preço de equilíbrio, levando a um cenário de escassez. Nesse caso, haverá racionamento de água.

NOME _____



Questão D)

Considere um mercado no qual as quantidades anuais demandadas e ofertadas a diversos preços, sejam as que aparecem no esquema:

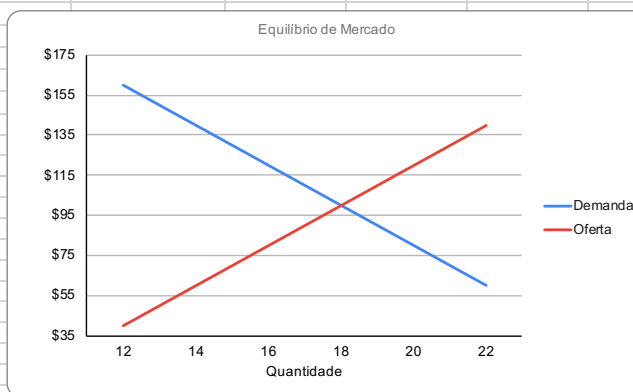
Preço (\$)	Demanda (milhões)	Oferta (milhões)
60	22	14
80	20	16
100	18	18
120	16	20

- a) Analise a oferta e a demanda quanto à elasticidade-preço
- b) O que aconteceria no mercado se o governo estabelecesse: (i) preço máximo de \$80 e (ii) preço mínimo de \$120?

Preço	Demanda	Oferta	Elasticidade-preço da demanda	Elasticidade-preço da oferta	EP do arco da demanda	EP do arco da oferta
60	22	14				
80	20	16	-0,400	0,500	-0,474	0,529
100	18	18	-0,556	0,556		
120	16	20	-0,750	0,600		

Equilíbrio de Mercado		
Quantidade	Demanda	Oferta
12	160	40
14	140	60
16	120	80
18	100	100
20	80	120
22	60	140

Tanto a demanda quanto a oferta se mostram inelásticas, dado que as variações percentuais de suas quantidades são menores que as variações percentuais de seus preços.



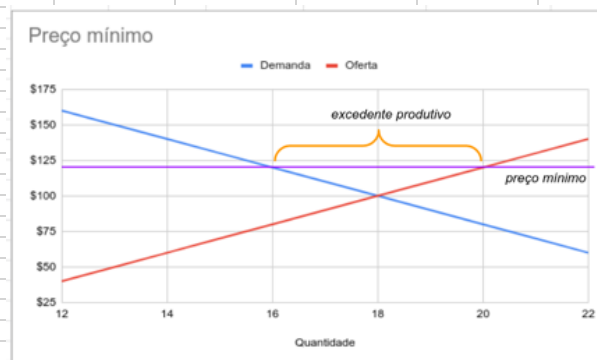
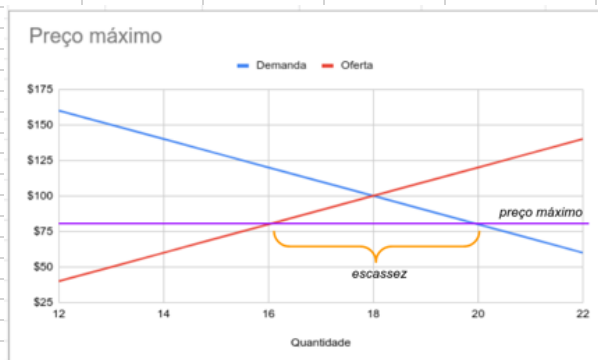
b)

i

Um preço máximo estabelecido em \$80 cruzaria os gráficos de oferta e demanda nos pontos em que a quantidade produzida seria de 16 milhões de unidades, enquanto a quantidade demanda seria de 20 milhões. Isso significa que haveria escassez do produto em relação à disposição para o seu consumo. A diferença seria de 4 milhões.

ii

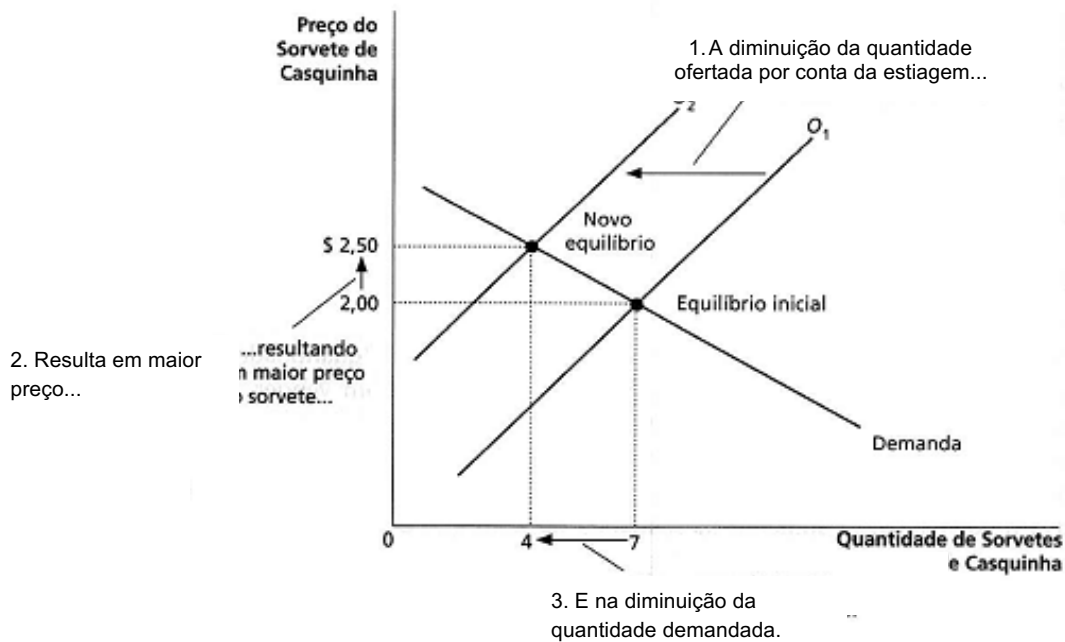
Já no caso de estabelecimento de um preço mínimo de \$120, a nova disposição para consumo seria menor que a da posição de equilíbrio, ficando em de 16 milhões de unidades. Já a oferta que os produtores esperariam poder disponibilizar estaria em 20 milhões. Nesse caso, haveria um excedente de produção de 4 milhões em relação à demanda de mercado.



) Com base no texto apresentado abaixo responda as questões seguintes

1. A mudança do preço do açúcar, um insumo na produção de sorvete, afeta a curva de oferta. Um aumento nos custos de produção reduz a quantidade de sorvete que as empresas produzem e vendem a qualquer preço dado. A curva de demanda não muda porque o maior custo dos insumos não afeta diretamente a quantidade de sorvete que as famílias desejam comprar.
2. A curva de oferta desloca-se para a esquerda porque, a qualquer preço, a quantidade total que as empresas desejam e podem vender é menor. A Figura 11 ilustra essa redução da oferta como sendo um deslocamento da curva de oferta de O_1 para O_2 .
3. Como mostra a Figura 11, o deslocamento da curva de oferta aumenta o preço de equilíbrio de \$ 2,00 para \$ 2,50 e reduz a quantidade de equilíbrio de 7 para 4 sorvetes de casquinha. Como resultado do aumento no preço do açúcar, o preço do sorvete aumenta e a quantidade de sorvete vendida cai.

a) Mostre graficamente o efeito desta redução com curvas de oferta e demanda para o mercado nacional, considerando o mercado como competitivo. (1 ponto)



b) Explique com suas palavras e/ou graficamente como estas mudanças afetariam o mercado de tapioca (iguaria tipicamente brasileira feita com a fécula extraída da mandioca).

1) Explique o conceito de elasticidade preço da demanda. Em seguida, apresente e explique os fatores determinantes da elasticidade preço da demanda de um produto.

A elasticidade preço da demanda mede o quanto a quantidade demandada é sensível a variações no preço. Ela é calculada dividindo a variação percentual da quantidade demandada pela variação percentual do preço. Como a quantidade demandada de um bem está negativamente relacionada com seu preço, a variação percentual da quantidade demandada sempre terá sinal oposto ao da variação percentual do preço. Na prática usam-se os valores absolutos, assim uma maior elasticidade implica em uma grande resposta da quantidade demanda ao preço.

Disponibilidade de produtos substitutos, bens necessários versus bens supérfluos, definição e mercado e horizonte de tempo.

Quatro fatores gerais podem ser determinantes da elasticidade-preço da demanda por um bem:

(i) A EXISTÊNCIA OU NÃO DE SUBSTITUTOS PRÓXIMOS, isto é, de outros bens que satisfaçam de forma adequada a mesma necessidade ou desejo do consumidor. Tudo o mais constante, quanto menores forem as possibilidades de substituição, menos elástica será a demanda por um produto;

(ii) BENS NECESSÁRIOS X BENS SUPÉRFLUOS: bens e serviços que atendem a uma necessidade indispensável, como remédios e transporte coletivo, assim como produtos associados a hábitos ou a vícios, como café e cigarros, são exemplos típicos de bens de procura inelástica (a classificação de um bem como necessário ou supérfluo depende não somente de suas propriedades intrínsecas, mas também das preferências do consumidor);

(iii) DEFINIÇÃO DO MERCADO: mercados definidos de forma restrita tendem a ter demanda mais elástica do que mercados definidos de forma ampla, uma vez que é mais fácil encontrar substitutos para bens especificamente definidos. Os alimentos, por exemplo, têm demanda muito inelástica, por serem uma categoria ampla sem substitutos próximos; as massas italianas, por sua vez, apresentam demanda mais elástica, por serem uma categoria mais restrita e de fácil substituição por outras refeições.

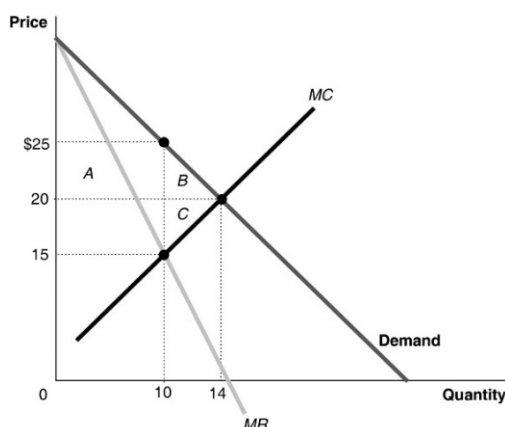
(iv) HORIZONTE DE TEMPO: os bens tendem a apresentar demanda mais elástica em horizontes temporais mais longos. Um aumento no preço da gasolina, por exemplo, tende a alterar de forma pouco significativa a quantidade demandada desse bem nos meses seguintes à alta. Ao longo do tempo, porém, podem-se desenvolver automóveis mais

[MERCADOS COMPETITIVOS] e [MONOPÓLIO] - (Hubbard e O'Brien – 2010)

21. (2,0) Preencha o gráfico para ilustrar como o monopólio afeta o excedente total do mercado. Para tal, utilize as informações abaixo e em seguida, responda as questões apresentadas.

- A firma no monopólio maximiza o lucro fixando a produção em 10 mil unidades. Nesse nível de produção o preço a ser praticado pelo monopolista é de R\$25.
- A intersecção da curva de custo marginal e da receita marginal que determina a quantidade que maximiza o lucro do monopolista corresponde ao preço de R\$15.
- Se esse mercado fosse perfeitamente competitivo, o preço e a quantidade de equilíbrio seriam de R\$20 e 14 mil, respectivamente.

- Calcule a diferença no excedente do consumidor entre o equilíbrio no monopólio e na concorrência perfeita.
- Calcule a diferença de excedente do produtor entre o equilíbrio no monopólio e na concorrência perfeita.
- Calcule a diferença de excedente econômico no monopólio e na concorrência perfeita.



i. O excedente do consumidor é a área abaixo da curva de demanda do mercado. O monopólio resulta em uma perda de excedente do consumidor igual à soma das áreas A e B no gráfico.

$$A = 50.000 = [(25-20) * 10.000]$$

$$B = 10.000 = [(25-20) * (14.000-10.000)] * 1/2$$

Assim, há uma perda de excedente do consumidor igual a R\$60.000.

ii. O excedente do produtor é a área acima da curva de oferta do mercado. O monopólio resulta em um ganho no excedente do produtor devido ao preço de R\$25 do monopólio. Porém, com o monopólio há uma perda da quantidade vendida no mercado.

Dessa forma, o ganho do excedente do produtor será a área A menos o valor perdido da área C.

$$A = 50.000 = [(25-20) * 10.000]$$

$$C = 10.000 = [(20-15) * (14.000-10000)] * 1/2$$

Assim, há um ganho no excedente do produtor no valor de R\$40.000.

iii. O excedente econômico é o total do excedente do consumidor e do produtor. Com a área A há uma transferência do excedente do consumidor para o produtor no valor de R\$40.000. Além disso, como o monopólio existe uma perda líquida do excedente, chamado de peso morto. Esse peso é igual a somatoria da área B e C representada no gráfico.

$$B = 10.000 = [(25-20) * (14.000-10.000)] * 1/2$$

$$C = 10.000 = [(20-15) * (14.000-10000)] * 1/2$$

Assim, a diferença do excedente econômico no equilíbrio de concorrência perfeita e de monopólio será de R\$20.000.

*alguns alunos calcularam o ponto de intercessão das curvas para calcular a área. Está correto, mas não era necessário.

Questao F -

Produções (alternativas) dos dois países.

O álcool combustível no Brasil é feito a partir da cultura da cana de açúcar; enquanto nos EUA é feito a partir do milho. Portanto, são alternativos ao arroz em relação à capacidade de terra agriculturável.

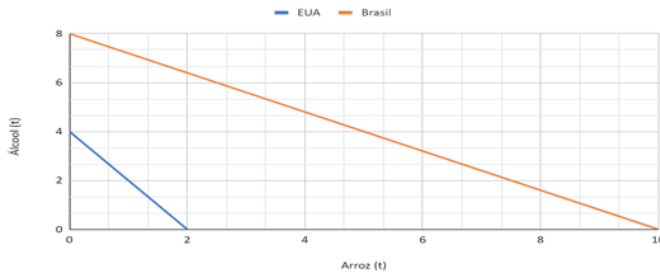
		Produção única (t/MÊS)	
		Álcool comb (t)	arroz (t)
Brasil		8	10
EUA		4	2

1. Construir as curvas de possibilidades de produção para os dois produtos x país
2. Apresentar quem tem vantagens absolutas e vantagens comparativas (em quais produtos x país?)
3. Se os dois países tiverem produção única (metade para cada produto): qual seria a produção de cada país?
4. Há vantagens de fazer comércio? Como ficaria (produção e consumo x país) se houver vantagens no comércio?
5. Há uma maneira de otimizar (maximizar a produção total)?
6. Que implicações econômicas podem existir se houver comércio (de álcool e arroz) entre os países.

Produção única (t/MÊS)		Arroz	EUA	Brasil	
Brasil	Álcool comb (t)	arroz (t)	0	4	8
	8	10	2	0	6,4
EUA	4	2	10	0	0

1.

Possibilidade de Produção Álcool x Arroz



2. O Brasil possui vantagem absoluta na produção de ambos os produtos, pois possui maior capacidade produtiva em ambos. Em termos de vantagem comparativa, o Brasil possui vantagem na produção de arroz (custo de 0,8 t álcool/ t arroz) e os EUA na produção de álcool (custo de 0,5 t arroz/ t álcool).

Vantagem			MÊS/T	
Produto	Absoluta	Comparativa		
Álcool	Brasil	EUA	0,125	0,1
Arroz	Brasil	Brasil	0,25	0,5

3.

Produção única (metade para cada produto)	
Álcool comb (t)	arroz (t)
4	5
2	1

Total: 6 6 12

4. Há vantagens, uma vez que cada um possui vantagem comparativa em cada um dos produtos. Em outras palavras, a produção total de álcool e de arroz dos 2 países e o consumo desses produtos vão aumentar.

5.

Arroz produzid	0	0,2	0,4	0,6	0,8	1	1,2	1,4	1,6	1,8	2
0	inválido	inválido	inválido	inválido	inválido	inválido	inválido	inválido	inválido	inválido	inválido
1	inválido	inválido	inválido	inválido	inválido	inválido	inválido	inválido	inválido	inválido	inválido
2	inválido	inválido	inválido	inválido	inválido	inválido	inválido	inválido	inválido	inválido	inválido
3	inválido	inválido	inválido	inválido	inválido	inválido	inválido	inválido	inválido	inválido	inválido
4	inválido	inválido	inválido	inválido	inválido	inválido	inválido	inválido	inválido	inválido	inválido
5	inválido	inválido	inválido	inválido	inválido	12	inválido	inválido	inválido	inválido	inválido
6	13,2	13	12,8	12,6	inválido	inválido	inválido	inválido	inválido	inválido	inválido
7,5	13,5	inválido	inválido	inválido	inválido	inválido	inválido	inválido	inválido	inválido	inválido
8	inválido	inválido	inválido	inválido	inválido	inválido	inválido	inválido	inválido	inválido	inválido
9	inválido	inválido	inválido	inválido	inválido	inválido	inválido	inválido	inválido	inválido	inválido
10	inválido	inválido	inválido	inválido	inválido	inválido	inválido	inválido	inválido	inválido	inválido

Produção com comércio		Consumo com comércio	
Álcool comb (t)	arroz (t)	Álcool comb (t)	arroz (t)
2	7,5	4	6,25
4	0	2	1,25

Total: 6 7,5 13,5

OU:

modelo matemático	FUNCAO OBJ	X11 + X12 + X13 + X14	FO =	13,500
RESTRICÇÕES				
BRASIL	X11/8 + X12/10 <= 1 MES	1,00	1	
EUA	X21/20 + X22/8 <= 1 MES	1,00	1	
Álcool	X12 + X22 >= 6 (AUTOSUFICIENCIA)	6,0	6	
Arroz	X11 + X21 >= 6 (AUTOSUFICIENCIA)	7,500	6	

lucros	respostas	Álcool	Arroz
Álcool (BRA)	1 X11	2,0	6,0
Arroz (BRA)	1 X12	7,5	7,5
Álcool (EUA)	1 X21	4,0	
Arroz (EUA)	1 X22	0,0	

6. Com o comércio entre os dois países é possível maximizar a produção de ambos os produtos. Assim, sendo cada um especializado em um, ambos passam a consumir mais arroz do que sem comércio, o que aumenta as suas riquezas.