



Passo 1

Passo 1
Misture cimento e areia na proporção indicada em projeto - geralmente 1:3 em volume - até os materiais ficarem homogêneos. Acrescente água aos poucos até obter consistência plástica e fluida.



Passo 2

Passo 2
Umedeça a superfície que receberá o chapisco e inicie o lançamento na superfície, dosando a força de propulsão. Chapisque a parede a partir da esquerda - se você for destro, posicionando de frente para a mesma.

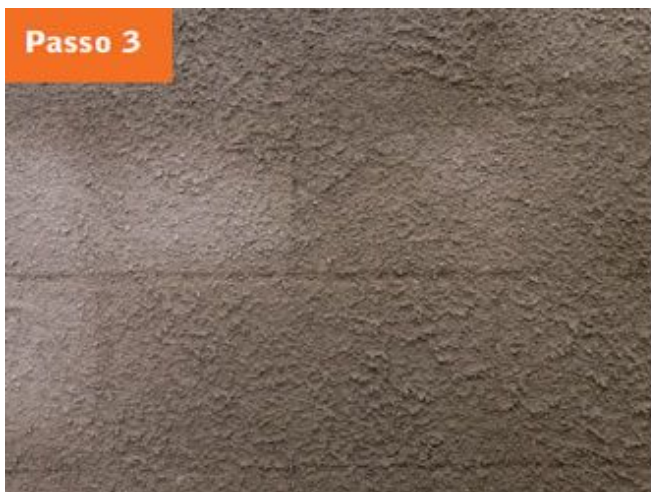


ATENÇÃO

A quantidade de água varia de acordo com a umidade da areia. Alguns aditivos podem ser usados para aumentar a aderência do chapisco.

DICA

Evite mudar a colher de pedreiro de mão, pois a energia de lançamento é determinante para o desempenho do revestimento. A distância ideal entre a parede e o corpo do operário é de entre 50 cm e 60 cm.



Passo 3

Passo 3 Aplique uma camada de 3 mm a 5 mm de espessura e espere curar por três dias.



Passo 4

Passo 4
Peneire bem a areia a fim de separar pedras e sujeira.

Passo 5



Passo 5

Misture uma parte de cal para quatro partes de areia - ou conforme orientar o projeto. Depois, com uma enxada, misture até deixar a massa homogênea.

ATENÇÃO

Ainda sem adicionar cimento, deixe a mistura descansar por, no mínimo, 36 horas para que ela obtenha plasticidade. Esperar menos pode levar à necessidade de obter melhor plasticidade, o que é feito com adição de mais cal. No entanto, na quantidade errada, a cal pode provocar trincas e fissuras na parede ou mesmo eflorescências no revestimento.

Passo 6



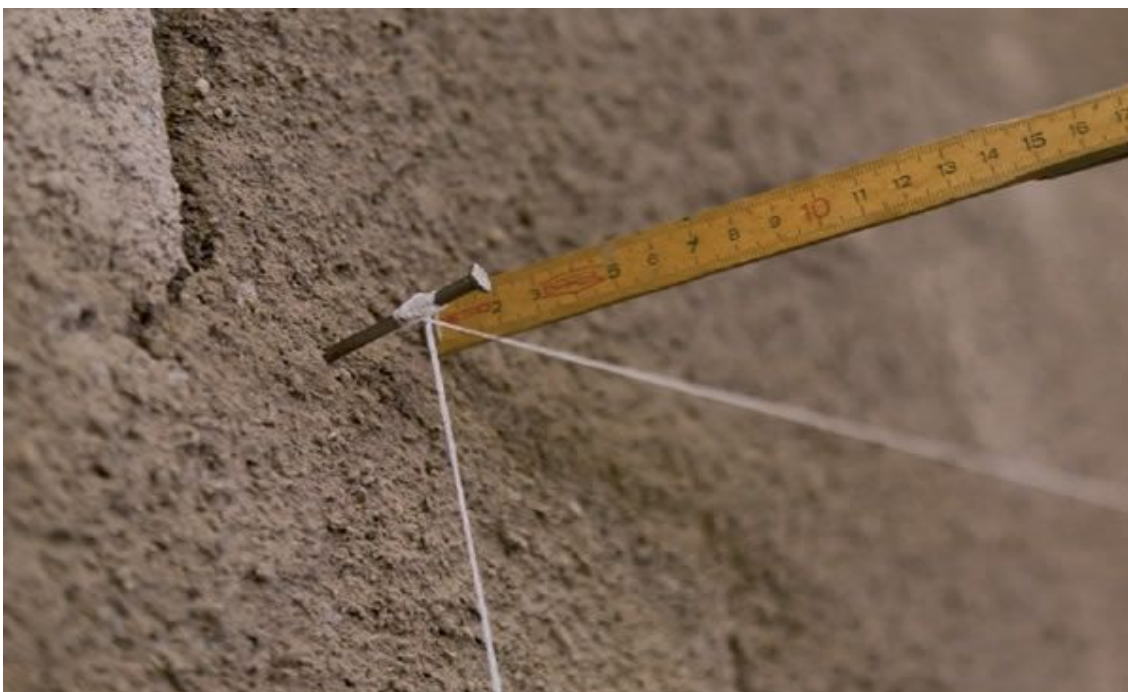
Passo 6
Em seguida, coloque a água e continue a misturar a argamassa com a enxada.

Passo 7
Após 36 horas, misture o cimento à massa na proporção de dez partes de massa para uma de cimento - ou conforme orientação de projeto. Misture bem até formar uma argamassa homogênea.

Passo 7



Passo 8



Passo 8
Posicione dois pregos nos extremos da parede e prenda o fio de náilon neles. Com a trena, posicione a linha entre 1,5 cm e 2 cm em relação à parede.

Passo 9



Passo 9
Assente as taliscas com argamassa, tomando a linha como referência. Elas devem ficar 1 mm afastadas da linha.

Passo 10



Passo 10
Estique o fio também na parte inferior da parede, fazendo um quadrado. Com o fio de prumo, faça os ajustes necessários na marcação da linha inferior e, depois, assente outras duas taliscas.

ATENÇÃO

A distância máxima entre as taliscas deve ser de 1,5 m, tanto na horizontal, quanto na vertical.

Passo 11

Depois de retirar a linha de náilon, execute as mestras, preenchendo o espaço entre as taliscas com argamassa, sempre na vertical e em pequenas camadas até atingir a altura desejada.



Passo 12





Passo 12

Estique sempre a argamassa com as costas da colher de pedreiro. Depois, sarrafeie a mestra com a régua, retirando o excesso e faceando a argamassa no mesmo nível das talicas.

ATENÇÃO

Após preencher as mestras, espere oito horas (o tempo varia de acordo com o clima e as condições locais) antes de aplicar a argamassa no restante da superfície. Isso permite o endurecimento da massa e evita que ela seja arrancada durante o sarrafeamento da argamassa.

Passo 13





Passo 13

Após oito horas, aplique a massa na parede e sarrafeie, alisando a superfície e retirando o excesso de argamassa. Em paredes internas, a espessura do emboço deve atingir entre 1,5 cm e 2 cm. Se necessário, aplique mais argamassa com a colher de pedreiro para cobrir pequenos buracos e corrigir imperfeições.

Passo 14

Sarrafeie a argamassa novamente e finalize desempenando a superfície.



Passo 15



Passo 15

Retire as taliscas, aplicando argamassa nos espaços vazios. Alise as emendas com a desempenadeira para o acabamento final.



Passo 16
Misture a argamassa com água na proporção indicada pelo fabricante, até formar uma pasta homogênea.



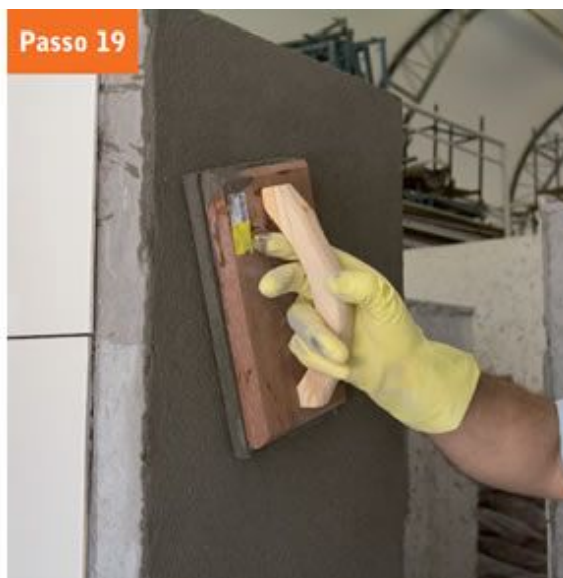
Passo 17
Umedeça a superfície que receberá a argamassa de reboco e aplique-a com auxílio da desempenadeira.

ATENÇÃO

Em superfícies muito extensas, a camada de reboco deve ser sarrafeada para retirar excessos de argamassa, tornando a superfície bem plana antes de alisar com a desempenadeira.



Passo 18
Com a broxa, aplique mais água na superfície e alise a argamassa, cobrindo os buracos.



Passo 19
Com a desempenadeira com espuma, dê o acabamento final, alisando a superfície delicadamente. Espere a argamassa secar por cerca de 25 dias antes de aplicar o acabamento final da parede.

ATENÇÃO

Todas as fotos desta reportagem foram realizadas no mesmo dia. Por isso, a etapa do reboco foi feita em outro local, que já havia passado pelo processo de cura do emboço.