

Departamento de Geografia – FFLCH/USP
Trabalho de campo: Climatologia 1
2018

**Perfil topoclimático da Serra do Mar: a
trilha Caminhos do Mar como estudo de
caso**

São Paulo, verão/outono de 2018

Objetivos da atividade - Que o alunos:

- 1) Entendam as relação entre a variação da altitude e os atributos do clima (temperatura, umidade, pressão, vento etc)
- 2) Desenvolvam a habilidade de uso dos instrumentos em condição de campo;
- 3) Produzam relatório técnico científico de acordo com o norma científica.

Escolha do local:

- 1) Que o local permita percorrer ao longo de um dia uma variação altimétrica significativa (neste caso aproximados 700 m de variação);
- 2) Ofereça segurança aos alunos;
- 3) Paisagem e beleza cênica como atrativos;
- 4) Próximo de São Paulo.

Conheça o Parque Caminhos do Mar

Localizado em uma unidade de conservação estadual, o Parque Caminhos do Mar oferece o roteiro ecocultural que percorre a pé a **Estrada Velha de Santos (SP - 148)** em meio a Mata Atlântica.

Além do apelo ecoturístico, o passeio é um programa histórico-cultural. Em seu percurso, vários monumentos e construções, alguns datados do centenário da Independência do Brasil, em 1922, reconstituem a importância deste caminho na história da interligação entre o litoral e o planalto paulista.

É possível acessar o trajeto, de 9,2 km de extensão (ida e volta 18,4 km), tanto por São Bernardo do Campo - município do ABC Paulista - quanto por Cubatão, na Baixada Santista. Os monumentos históricos existentes na via são tombados pelo Conselho de Defesa do Patrimônio Histórico, Arqueológico, Artístico e Turístico (Condephaat). Trechos da Calçada do Lorena, primeiro caminho pavimentado com pedras a ligar o litoral ao planalto paulista, inaugurado em 1792, também estão abertos ao público.

Primeira rodovia na América Latina a receber pavimentação em concreto, a Estrada Velha aproveita o desenho da serra para traçar seu caminho até o litoral.

Disponível em: <http://www.energiaesaneamento.org.br/2154>

Recomendações:

Usar roupas e calçados confortáveis, repelente e chapéu/boné, protetor solar FPS 30, capa de chuva, agasalho e saquinho para lixo. Levar lanches e água.

Proibido o consumo de bebidas alcoólicas.

Chove muito nesse local e as condições de tempo atmosférica mudam rápido, portanto, leve capa de chuva e agasalho.

Cada aluno será responsável pela sua alimentação e hidratação ao longo do percurso.

Levar caderneta de campo para anotações.

Será impresso uma para cada aluno/a.

Imagens da internet:





Datas:

07 de junho (quinta) – alunos da turma
de quinta diurno
- limite alunos = 80

16 de junho (sábado) – alunos noturno
ambas as turmas- limite alunos = 125

Incluindo monitores e professor.

Horários para o dia 07 de junho – quinta-feira:

- saída do departamento de Geografia:

07h00min

- Início da atividade:

09h00min

- chegada em Cubatão:

16h00min

- Chegada no Departamento de Geografia:

20h00min

O ônibus nos deixará na entrada do parque e seguirá até Cubatão onde nos aguardará.

Atenção: Atentem-se aos horários de funcionamento dos portões a USP. Acesse: <http://www.puspc.usp.br/>

Horários para saída em 16 de junho - sábado:

- saída do departamento de Geografia:

08h00min

- Início da atividade:

10h30min (nesse dia haverá evento do PESM)

- chegada em Cubatão:

16h00min

- Chegada no Departamento de Geografia:

20h00min

O ônibus nos deixará na entrada do parque e seguirá até Cubatão onde nos aguardará.

Atenção: Atentem-se aos horários de funcionamento dos portões a USP. Acesse: <http://www.puspc.usp.br/>

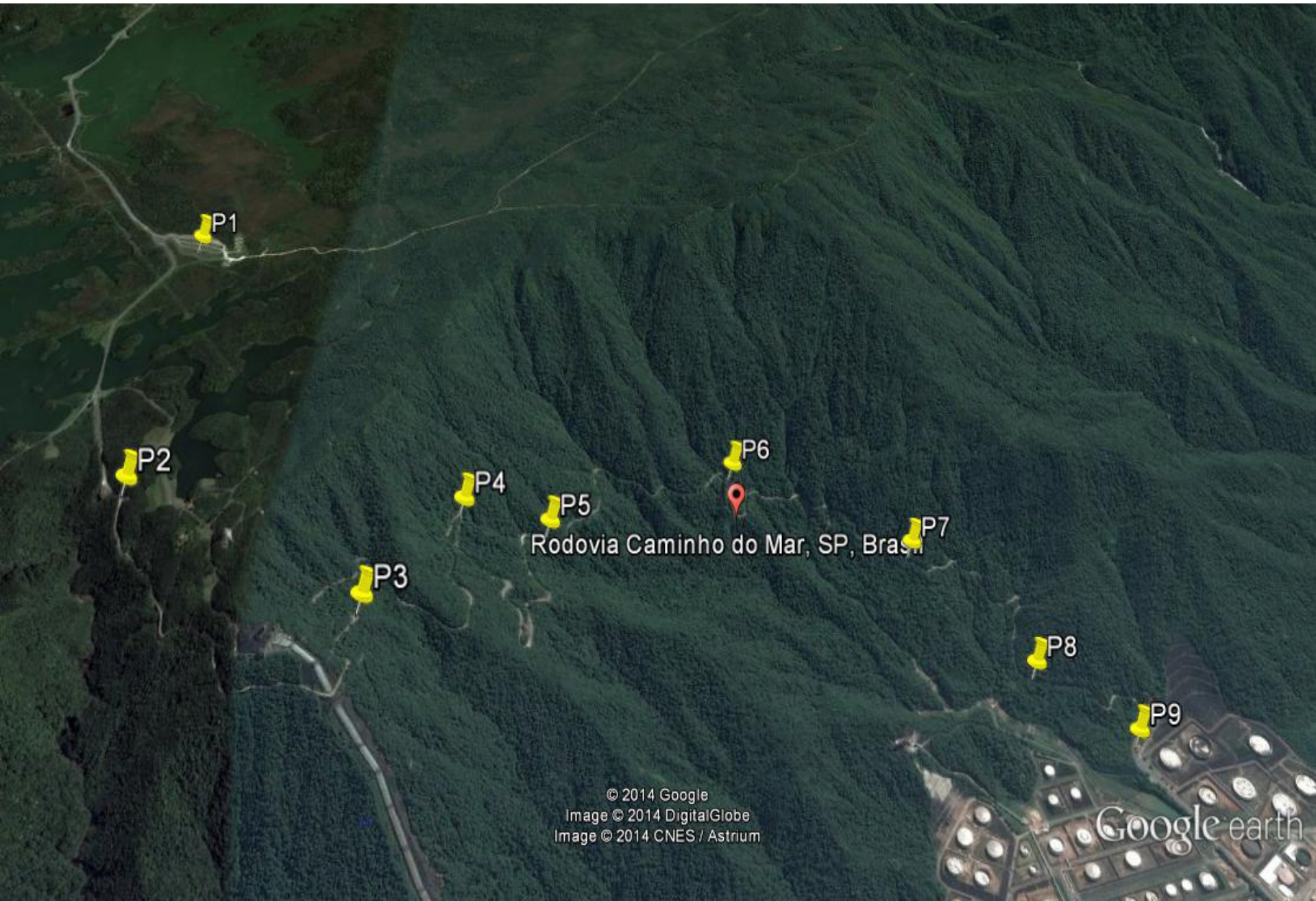
O que faremos?

1) em cada ponto de medida realizaremos as avaliações dos seguintes atributos do clima e paisagem:

- a) Coordenadas geográficas (UTM em metros)**
- b) altitude (m)**
- c) pressão atmosférica (mmHg ou mb)**
- d) temperatura do ar (bulbo seco e úmido em oC)**
- e) Cálculo da umidade relativa do ar (%)**
- f) Luminosidade (Lux)**
- g) direção (pontos cardeais) e velocidade do vento (m/s)**
- h) declividade (em graus) e orientação da vertente**
- i) tipo e total de nuvens (ver atlas de nuvens)**
- j) descrição da paisagem – fotografias para ilustrar**

Pontos de observação	Altitude (ANMM)
Ponto 1 – Estacionamento (divisão dos grupos, distribuição dos equipamentos e primeiras medidas)	730 m
Ponto 2	707 m
Ponto 3	600 m
Ponto 4	500 m
Ponto 5	400 m
Ponto 6	300 m
Ponto 7	200 m
Ponto 8	100 m
Ponto 9 – Devolução e conferência dos instrumentos, embarque no ônibus e retorno a São Paulo.	40 m
EMA LCB - clima Local – referência	737 m

Localização aproximada dos pontos de medidas e observação.





Custos:

1) fretamento:

- por conta da unidade/USP

2) Guias da AMA (Associação dos Monitores Ambientais de Paranapiacaba)

R\$ 28,00 (estudantes pagam meia) por conta da unidade/USP

Custo total do campo:

fretamento: 5 ônibus = 2.000,00 cada = 10.000,00

Total = R\$ 10.000,00

Importante:

- 1) Participe do campo no dia correto;**
- 2) Caso vá direto para o local, no seu dia escolhido, avise o professor;**
- 3) A entrada é controlada e limitada ao limite máximo para cada grupo;**
- 4) Leve um documento de identificação;**
- 5) Coloque documentos pessoais em um saco plástico;**
- 6) Não será permitido o consumo de bebidas alcoólicas da saída do departamento até o seu retorno;**
- 7) Procure retornar no mesmo ônibus;**
- 8) não se atrase.**