

# *Família*

## *Avaliação Estrutural*

Integralidade do Cuidado em Saúde I



**Prof<sup>a</sup> Dr<sup>a</sup> Ana Carolina Guidorizzi Zanetti**

**DEPCH/EERP-USP**

# Plano de aula

- Primeiro momento – apresentação
- Apresentação da família contemporânea e instrumentos para avaliação estrutural (teórico)
- Aplicação do conteúdo apresentado (prática)
- Leitura de texto para fundamentação teórica



Qual a experiência e entendimento sobre a família

# Família

*“é o que eles dizem que são”*

*“um grupo de indivíduos ligados por fortes vínculos emocionais, com o sentido de posse e a inclinação a participar das vidas um dos outros”*

WRIGHT E LEAHEY, 2009

# Família Contemporânea

MUDANÇAS ESTRUTURA, FUNCIONAMENTO E  
DESENVOLVIMENTO

## Formas de família atuais

Nuclear (origem)



Este modelo  
ainda é  
predominante

# Família Contemporânea

Extensiva



Composta do Pai ou da Mãe



# Família Contemporânea

Combinação



Padrões alternados de relacionamento



# Mudanças no perfil da Família Brasileira

## UNIÕES

- Mais de um terço das uniões no Brasil são consensuais **28,6%** (2000) - **36,4%** (2010)
- Número de casados caiu de **37%** para **34,8%** entre 2000 e 2010.
- Divórcios - **1,7%** para **3,1%**

## CHEFIA DO LAR

- O percentual de famílias chefiadas por mulheres (reconhecidas como responsáveis pela casa) - **22,2%** para **37,3%**, entre 2000 e 2010.



# Mudanças no perfil da Família Brasileira

## CONDIÇÕES DE VIDA

- **52,5%** dos domicílios são considerados adequados (contra **43,9%** em 2000), ou seja, contam com abastecimento de água por rede geral, esgotamento sanitário por rede geral ou fossa séptica, coleta de lixo direta e indireta e até dois moradores por dormitório.
- Crescimento na proporção de domicílios onde vive um só morador (**9,2% - 12,1%**) e com até dois moradores por dormitório (padrão considerado adequado) cresceu de **62,9%** em 1991 para **81,9%**.

# Mudanças no perfil da Família Brasileira

## FECUNDIDADE

- Taxa de fecundidade (média de filhos por mulher) caiu de **2,38** para **1,90** – abaixo da taxa de reposição da população (que é 2,1), o que acelera o envelhecimento médio dos brasileiros
- Proporção de casais sem filhos aumentou (**14,9%**-**20,2%**)

# Algumas considerações

Independente da sua estrutura e configuração



## **Família**

Palco em que se vive as emoções mais intensas e marcantes da experiência humana

**Desafio** – busca do equilíbrio em meio a tantas transformações

A família continua sendo a célula vital para a saúde humana

## **INSTITUIÇÃO CENTRAL DA SOCIEDADE**

Contexto – evolui a **saúde** do indivíduo

Influencia significativamente

**CRENÇAS, ATITUDES, COMPORTAMENTOS**

relativos saúde e doença dos seus membros

# HÁBITOS

## Alimentação

Uso de álcool e outras substâncias

Prática de exercícios físicos

Maneira de lidar com o estresse



São desenvolvidos dentro do contexto familiar

# Família e Atenção Básica

Mudanças no modelo de assistência em saúde

Atenção Básica – ESF (carro-chefe)

Atenção em saúde – cuidado humanizado integral,  
acolhimento e criação de vínculo



**Maior envolvimento das famílias**

**A família volta a assumir a responsabilidade pelos  
membros doentes**

**Desafio para os profissionais de saúde**

# Importância do trabalho com famílias

- O estilo de vida familiar pode contribuir com hábitos saudáveis, modos mais eficazes de enfrentamento de problemas e pessoas mais acolhedoras
- Os problemas físicos e psicossociais de um membro da família influenciam o grupo todo
- A intervenção precoce junto à família pode contribuir para uma melhor adaptação do grupo

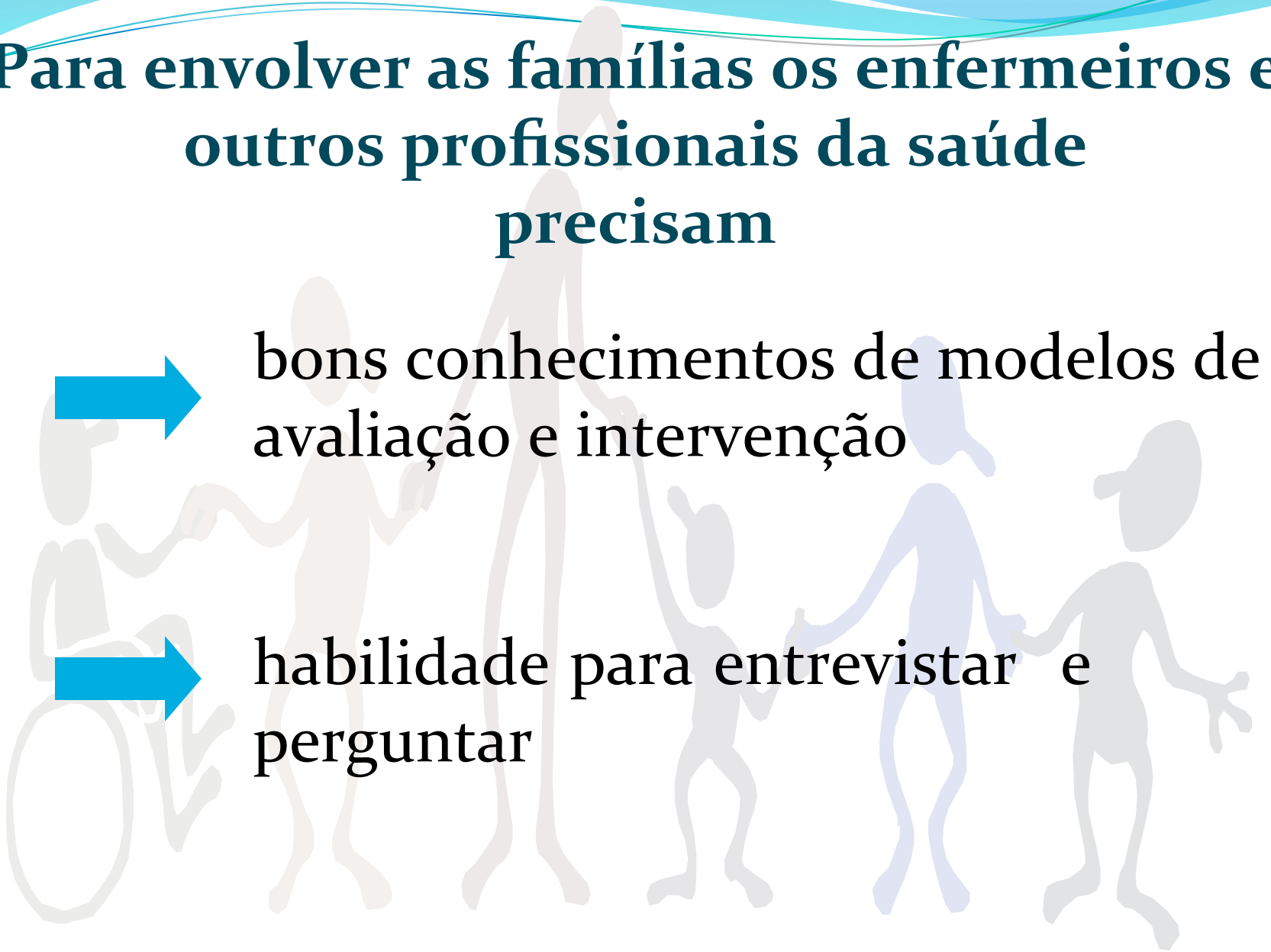
# Para envolver as famílias os enfermeiros e outros profissionais da saúde precisam



bons conhecimentos de modelos de avaliação e intervenção



habilidade para entrevistar e perguntar





# Modelo utilizado pela enfermagem no trabalho com famílias

## **ABORDAGEM SISTÊMICA**

- ✓ Adota a Família como unidade de cuidado

WRIGHT E LEAHEY, 2009

**Comunidade**

**Família**

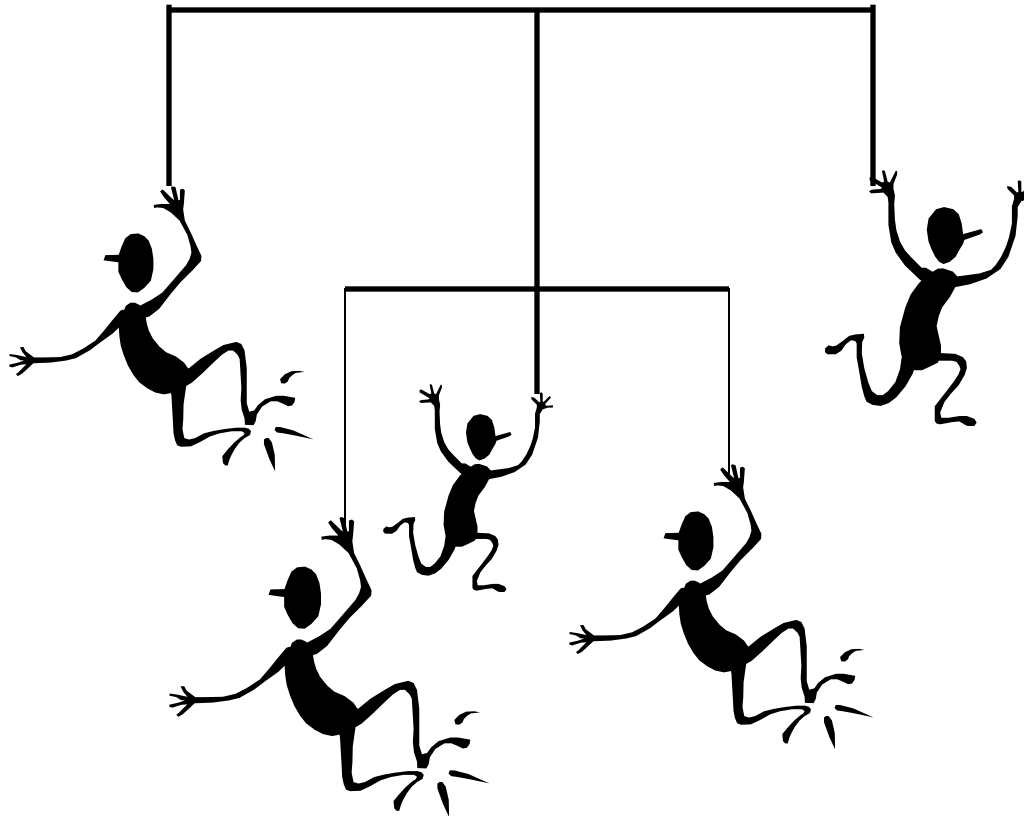
**Pessoa**

**Sistemas**

**Células**

**Sistema: um complexo de elementos em interação mútua**

# Conceito de família

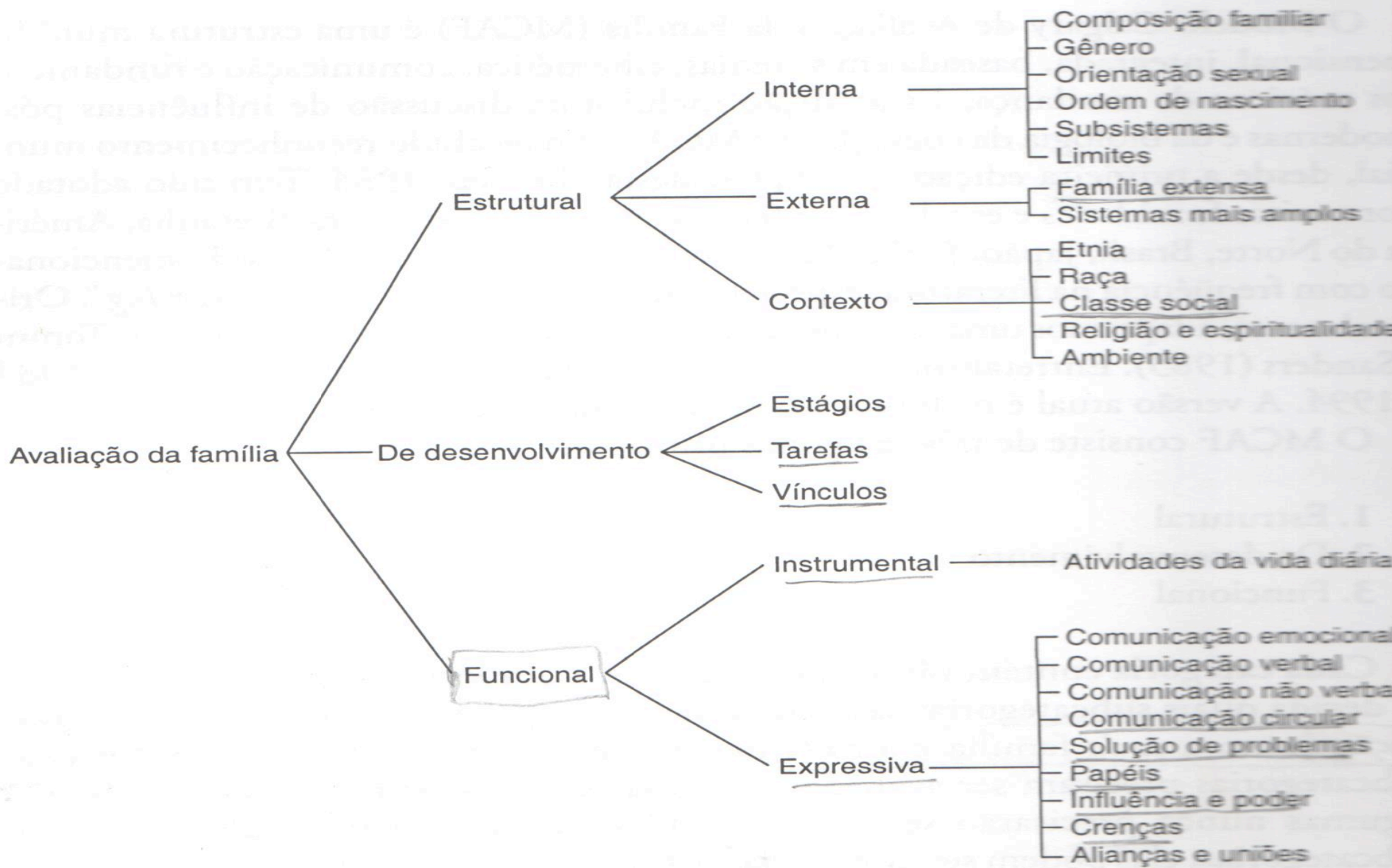


WRIGHT E LEAHEY, 2008

# A relação entre a problemática de saúde e a família

A problemática de saúde afeta a dinâmica da família

A dinâmica da família afeta a problemática de saúde



A stylized silhouette of a family consisting of a mother, a father, and four children. One child is in a wheelchair. The family is holding hands in a line. The background features a blue and white wavy pattern at the top.

# **Análise do sistema familiar**

**Estrutural**

**Desenvolvimento**

**Funcional**

# ANÁLISE ESTRUTURAL

## GENOGRAMA E ECOMAPA

- Instrumentos utilizados para delinear - **Estruturas Internas e Externas da família**



WRIGHT E LEAHEY, 2012

# GENOGRAMA e ECOMAPA

## ❖ Estrutura interna

- Composição familiar (quem faz parte da família? quem a família considera como família?)
- Gênero (sexo)
- Orientação sexual (gays, lésbicas, orientações hetero e bissexuais)
- Ordem de nascimento (posição dos filhos na família)
- Subsistemas (caracteriza o nível de diferenciação do sistema familiar)
- Limites (definir quem e como participa)



# GENOGRAMA e ECOMAPA


## ❖ Estrutura externa

- Família extensa (família de origem e família de procriação)
- Sistemas mais amplos (pessoas com contato significativo)

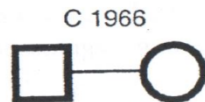
# GENOGRAMA

- Diagrama do grupo familiar – Árvore familiar
- Aplicação - Primeira reunião
- Dados obtidos - relacionamentos ao longo do tempo, saúde, ocupação, religião, etnia e migrações.

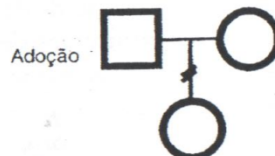
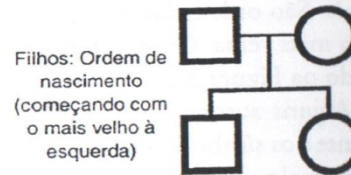
# GENOGRAMA

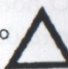
Sexo masculino: 

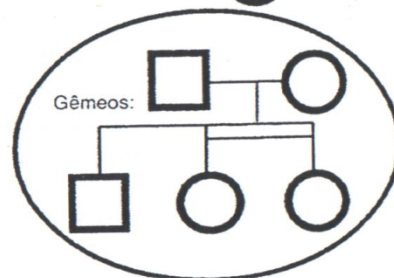
Sexo feminino: 




Casamento (C) ou casamento consensual (CC): (marido à esquerda, esposa à direita)



Aborto ou abortamento (informar o ano)   
1998

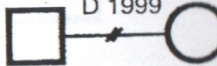


Pessoa índice (PI)  

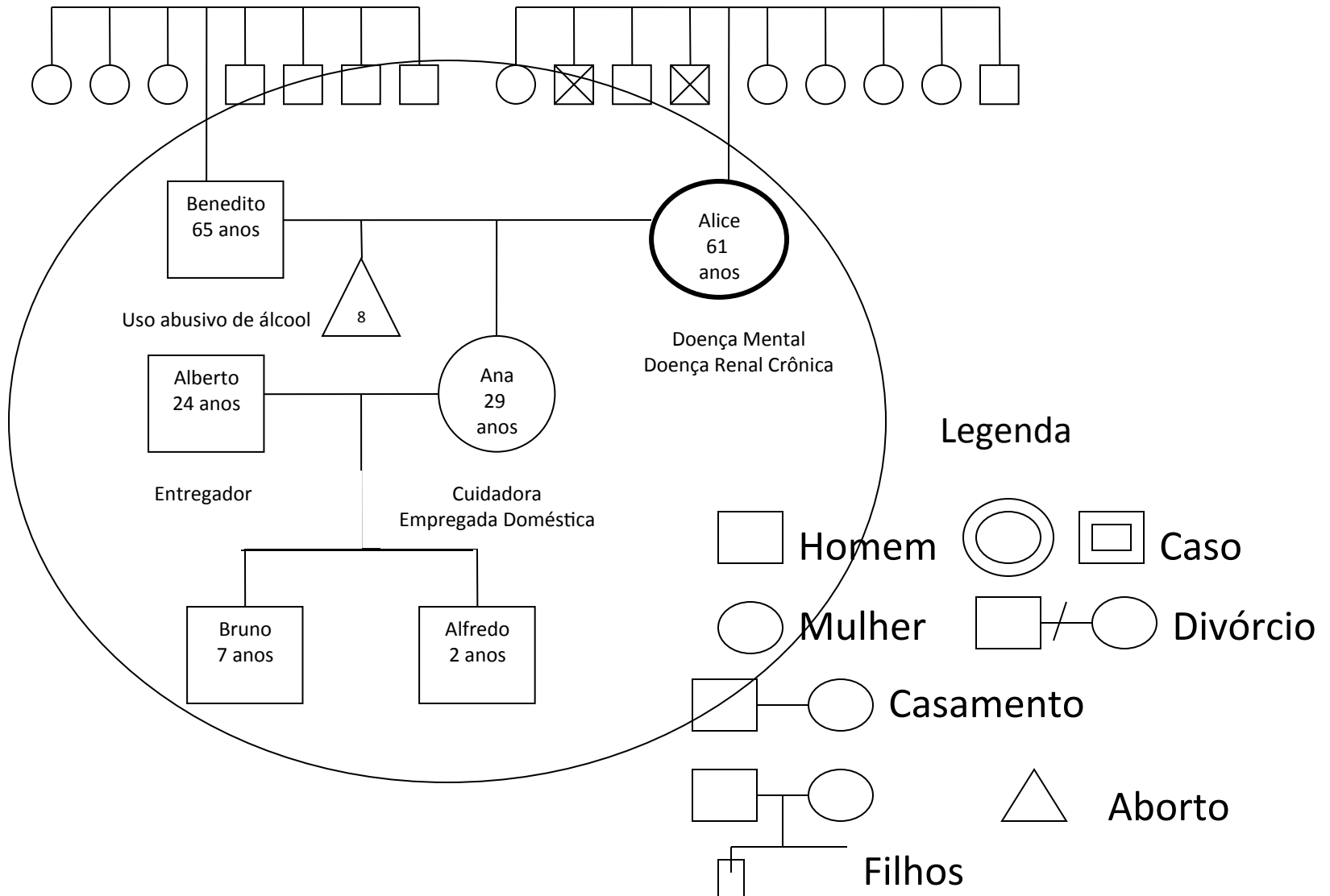
Óbito (informar a data)   
1995

No círculo, atuais membros da família

Separações conjugais (informar a data)   
S 1998

Divórcio (informar a data)   
D 1999

# Exemplo de Genograma



# ECOMAPA

## Objetivo

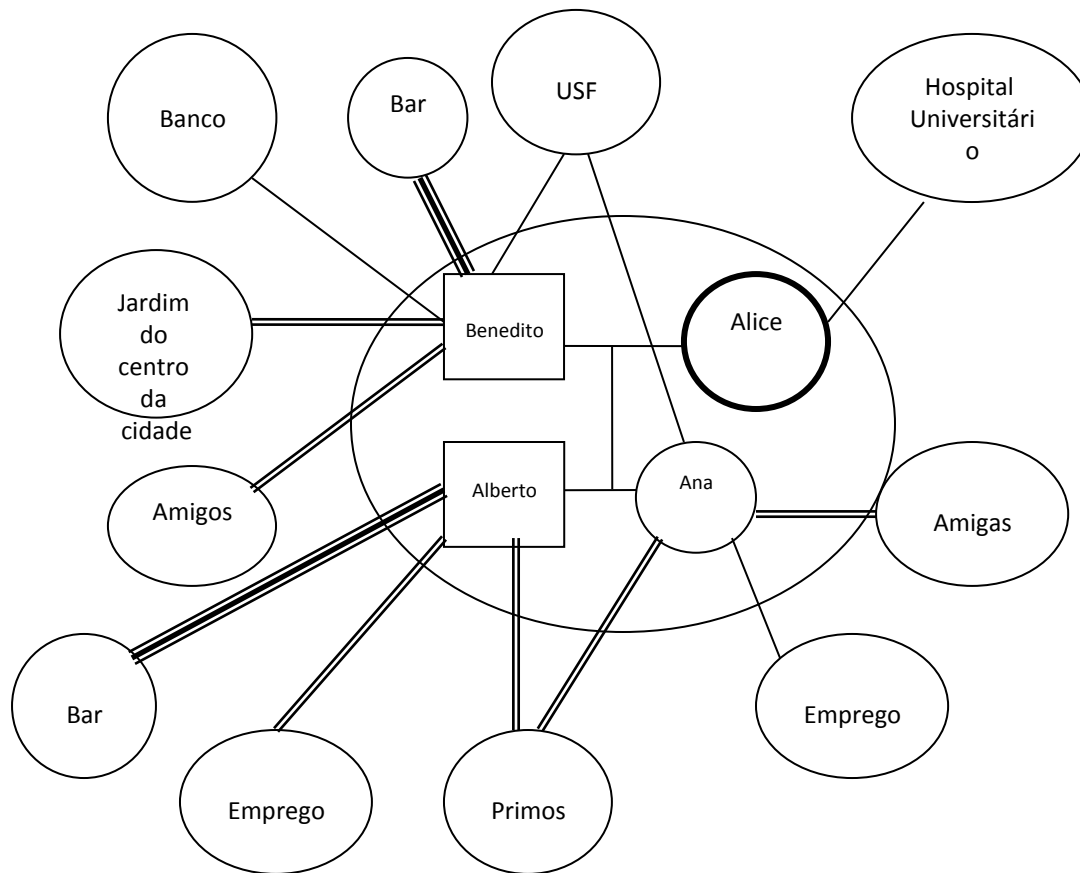
- Representar os relacionamentos dos membros da família com os sistemas mais amplos
- Visão geral da situação da família
- Retrata relações importantes de educação ou aquelas oprimidas por conflitos entre a família e o mundo
- Delinear a natureza das interfaces e pontos de intermediação, pontes a construir e recursos a serem buscados e mobilizados para os conflitos

# ECOMAPA

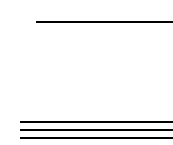
## Como utilizar

- **Genograma** – círculo central
- **Círculos externos** – pessoas, órgãos ou instituições no contexto familiar
- **Linhas entre os membros da família e os círculos** – natureza do vínculo

# Exemplo de Ecomapa



Legenda



# Atividade

- Genograma
- Ecomapa



# Família de Jack

Nesta família, Mike, Karen, Ashley e Jack são colocados no círculo central. ~~Mike~~ tem fortes vínculos com seu local de trabalho, onde é o chefe e representante do sindicato. Mantém laços relativamente fortes com seus “companheiros alcoólicos”. Estes relacionamentos, entretanto, são estressantes para ele. Os vínculos de Karen são principalmente com sua mãe e o sistema de cuidados da saúde. Ela tem consultas “para os nervos”, uma vez por semana, com o médico da família, e também com a enfermeira de saúde comunitária. A mãe de Karen, Susan, visita-a todos os dias das 11 às 22h. Existe um forte vínculo afetivo entre Karen e a mãe, mas esta diz que realmente “não gosta que a mãe a visite com tanta frequência”. Jack tem poucos amigos, a maioria deles são arruaceiros. Ele está em uma classe especial de deficientes de aprendizagem e gosta da professora e da escola. Ashley está na escola intermediária, onde mantém uma média de notas no nível D. Ela falta com frequência, e quando vai à escola, participa pouco. Ela passa quase 6h por dia com o namorado.

Quando a enfermeira de saúde comunitária concluiu o ecomapa da família R., a Sra. R. (Karen) comentou: “Parece que eu passo o tempo todo com médicos ou profissionais da saúde”. O Sr. R. (Mike) disse então: “Também, você está sempre tão ocupada com sua mãe que não tem tempo para mais ninguém”. A enfermeira pode utilizar a informação do ecomapa para discutir posteriormente, com a família, quais os tipos de relacionamentos desejáveis que seus membros e parentes e pessoas da família imediata gostariam de ter.



# Questões

- Com quem Durval é casado?
- Quantos filhos ele tem?
- Quem mora na mesma casa?
- Quantas gerações estão presentes no genograma?
- Encontre uma situação questionável no genograma apresentado.

# Referências

FRIEDMAN, M. et al. Family nursing: research, theory, and practice. Upper Saddle River, NJ: Prentice Hall, 2003.

HELMAN, C. G. Cultura, saúde e doença. Porto Alegre: Artes Médicas, 1994.

MELLO FILHO, J.; BURD, M. Doença e família. São Paulo: Casa do Psicólogo; 2004.

ROUDINESCO, E. A família em desordem. Rio de Janeiro: Jorge Zahar Editor, 2003.

SARTI, C.A. A família como ordem simbólica. Psicologia USP, v. 15, n. 3, p. 11-28, 2004.

STUART, G.W.; LARAIA, M.T. Enfermagem Psiquiátrica: princípios e prática. Porto Alegre: Artmed Editora; 2001.

WRIGHT, L. M.; LEAHEY, M. **Enfermeiras e famílias**: um guia para avaliação e intervenção na família. São Paulo: Roca, 2012.