

Como Fazer uma Apresentação

Usando \LaTeX Beamer

Paulo S. Polito, Ph.D.

`polito@usp.br`

Instituto Oceanográfico da Universidade de São Paulo

`http://los.io.usp.br`

5 de Dezembro de 2010

1 Introdução

- Que Software Utilizar?
- Por Onde Começar

2 Coloque-se no Palco

- Controle a sua Apresentação
- Escolha do Texto

3 Coloque-se na Platéia

- Cores e Tamanhos
- Figuras e Recursos

Roteiro

- 1 Introdução
 - Que Software Utilizar?
 - Por Onde Começar

- 2 Coloque-se no Palco
 - Controle a sua Apresentação
 - Escolha do Texto

- 3 Coloque-se na Platéia
 - Cores e Tamanhos
 - Figuras e Recursos

Apresentações Científicas × Comerciais

Científicas

- Apelo ao conteúdo.
- Audiência deve entender a mensagem.
- Estrutura ↔ método científico.
- Tem fórmulas e teoremas.

Comerciais

- Apelo à forma.
- Audiência deve aceitar a mensagem.
- Estrutura ↔ estratégia de marketing.
- Pode ter planilhas.

Apresentações Científicas × Comerciais

Científicas

- Apelo ao conteúdo.
- Audiência deve entender a mensagem.
- Estrutura ↔ método científico.
- Tem fórmulas e teoremas.

Comerciais

- Apelo à forma.
- Audiência deve aceitar a mensagem.
- Estrutura ↔ estratégia de marketing.
- Pode ter planilhas.

Apresentações Científicas × Comerciais

Científicas

- Apelo ao conteúdo.
- Audiência deve entender a mensagem.
- Estrutura ↔ método científico.
- Tem fórmulas e teoremas.

Comerciais

- Apelo à forma.
- Audiência deve aceitar a mensagem.
- Estrutura ↔ estratégia de marketing.
- Pode ter planilhas.

Apresentações Científicas × Comerciais

Científicas

- Apelo ao conteúdo.
- Audiência deve entender a mensagem.
- Estrutura ↔ método científico.
- Tem fórmulas e teoremas.

Comerciais

- Apelo à forma.
- Audiência deve aceitar a mensagem.
- Estrutura ↔ estratégia de marketing.
- Pode ter planilhas.

Apresentações Científicas × Comerciais

Científicas

- Apelo ao conteúdo.
- Audiência deve entender a mensagem.
- Estrutura ↔ método científico.
- Tem fórmulas e teoremas.

Comerciais

- Apelo à forma.
- Audiência deve aceitar a mensagem.
- Estrutura ↔ estratégia de marketing.
- Pode ter planilhas.

A vasta maioria do software para montar apresentações visa aplicações comerciais.

Porque L^AT_EX?

L^AT_EX é o melhor processador de texto para artigos científicos:

- Qualidade de editoração similar à de livros;
- Desenvolvido pela/para a comunidade científica;
- Código aberto, gratuito;
- Excelente pacote para fórmulas complexas;
- Estrito controle de bibliografia (Bibtex);
- Automaticamente renumera equações, figuras etc.

Porque L^AT_EX?

L^AT_EX é o melhor processador de texto para artigos científicos:

- **Qualidade** de editoração similar à de livros;
- Desenvolvido pela/para a comunidade científica;
- Código aberto, gratuito;
- Excelente pacote para fórmulas complexas;
- Estrito controle de bibliografia (Bibtex);
- Automaticamente renumera equações, figuras etc.

Porque L^AT_EX?

L^AT_EX é o melhor processador de texto para artigos científicos:

- **Qualidade** de editoração similar à de livros;
- Desenvolvido pela/para a comunidade científica;
- Código aberto, gratuito;
- Excelente pacote para fórmulas **complexas**;
- Estrito controle de bibliografia (Bibtex);
- Automaticamente renumera equações, figuras etc.

Porque L^AT_EX?

L^AT_EX é o melhor processador de texto para artigos científicos:

- **Qualidade** de editoração similar à de livros;
- Desenvolvido pela/para a comunidade científica;
- Código aberto, gratuito;
- Excelente pacote para fórmulas **complexas**;
- Estrito controle de bibliografia (Bibtex);
- Automaticamente renumera equações, figuras etc.

Porque L^AT_EX?

L^AT_EX é o melhor processador de texto para artigos científicos:

- **Qualidade** de editoração similar à de livros;
- Desenvolvido pela/para a comunidade científica;
- Código aberto, gratuito;
- Excelente pacote para fórmulas **complexas**;
- Estrito controle de bibliografia (Bibtex);
- Automaticamente renumera equações, figuras etc.

Porque L^AT_EX?

L^AT_EX é o melhor processador de texto para artigos científicos:

- **Qualidade** de editoração similar à de livros;
- Desenvolvido pela/para a comunidade científica;
- Código aberto, gratuito;
- Excelente pacote para fórmulas **complexas**;
- Estrito controle de bibliografia (Bibtex);
- Automaticamente renumera equações, figuras etc.

Porque L^AT_EX?

L^AT_EX é o melhor processador de texto para artigos científicos:

- **Qualidade** de editoração similar à de livros;
- Desenvolvido pela/para a comunidade científica;
- Código aberto, gratuito;
- Excelente pacote para fórmulas **complexas**;
- Estrito controle de bibliografia (Bibtex);
- Automaticamente renumera equações, figuras etc.

Porque \LaTeX ?

\LaTeX é o melhor processador de texto para artigos científicos:

- **Qualidade** de editoração similar à de livros;
- Desenvolvido pela/para a comunidade científica;
- Código aberto, gratuito;
- Excelente pacote para fórmulas **complexas**;
- Estrito controle de bibliografia (Bibtex);
- Automaticamente renumera equações, figuras etc.

Tente escrever *exatamente* isso sem \LaTeX :

$$\phi_n(\kappa) = \frac{1}{4\pi^2\kappa^2} \int_0^\infty \frac{\sin(\kappa R)}{\kappa R} \frac{\partial}{\partial R} \left[R^2 \frac{\partial D_n(R)}{\partial R} \right] dR$$

Porque Beamer?

Beamer integra-se ao \LaTeX e formata apresentações.

- Produz arquivos PDF ou EPS de alta **qualidade**;
- Slides com formatação automática e consistente;
- Agrega todas as vantagens do \LaTeX ;
- PDF pode ser apresentado em qualquer sistema;
- Gera facilmente uma versão para impressão.

Porque Beamer?

Beamer integra-se ao \LaTeX e formata apresentações.

- Produz arquivos PDF ou EPS de alta **qualidade**;
- Slides com formatação automática e consistente;
- Agrega todas as vantagens do \LaTeX ;
- PDF pode ser apresentado em qualquer sistema;
- Gera facilmente uma versão para impressão.

Porque Beamer?

Beamer integra-se ao \LaTeX e formata apresentações.

- Produz arquivos PDF ou EPS de alta **qualidade**;
- Slides com formatação automática e consistente;
- Agrega todas as vantagens do \LaTeX ;
- PDF pode ser apresentado em qualquer sistema;
- Gera facilmente uma versão para impressão.

Porque Beamer?

Beamer integra-se ao \LaTeX e formata apresentações.

- Produz arquivos PDF ou EPS de alta **qualidade**;
- Slides com formatação automática e consistente;
- Agrega todas as vantagens do \LaTeX ;
- PDF pode ser apresentado em qualquer sistema;
- Gera facilmente uma versão para impressão.

Porque Beamer?

Beamer integra-se ao \LaTeX e formata apresentações.

- Produz arquivos PDF ou EPS de alta **qualidade**;
- Slides com formatação automática e consistente;
- Agrega todas as vantagens do \LaTeX ;
- PDF pode ser apresentado em qualquer sistema;
- Gera facilmente uma versão para impressão.

Porque Beamer?

Beamer integra-se ao \LaTeX e formata apresentações.

- Produz arquivos PDF ou EPS de alta **qualidade**;
- Slides com formatação automática e consistente;
- Agrega todas as vantagens do \LaTeX ;
- PDF pode ser apresentado em qualquer sistema;
- Gera facilmente uma versão para impressão.

Porque Beamer?

Beamer integra-se ao \LaTeX e formata apresentações.

- Produz arquivos PDF ou EPS de alta **qualidade**;
- Slides com formatação automática e consistente;
- Agrega todas as vantagens do \LaTeX ;
- PDF pode ser apresentado em qualquer sistema;
- Gera facilmente uma versão para impressão.

\LaTeX e Beamer são diferentes de Word e PowerPoint:

- Editor (Emacs, VI, Lyx), processador (latex, pdflatex) e apresentador (Evince, Acroread, xpdf) de texto são separados.

Roteiro

- 1 Introdução
 - Que Software Utilizar?
 - Por Onde Começar

- 2 Coloque-se no Palco
 - Controle a sua Apresentação
 - Escolha do Texto

- 3 Coloque-se na Platéia
 - Cores e Tamanhos
 - Figuras e Recursos

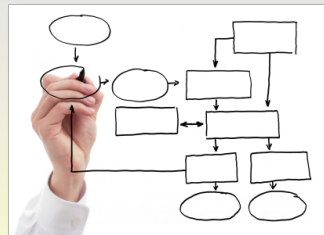
Organize-se

- Crie um diretório para cada apresentação.
- Coloque lá as figuras que pretendes usar.
- Use a cópia de uma apresentação (.tex) como base.
- Acerte o título e o slide de apresentação.
- Remova o conteúdo velho e crie novas seções, e.g.:
 - Introdução,
 - Teoria,
 - Objetivos,
 - Metodologia,
 - Resultados e
 - Conclusão



Organize-se

- Crie um diretório para cada apresentação.
- Coloque lá as figuras que pretendes usar.
- Use a cópia de uma apresentação (.tex) como base.
- Acerte o título e o slide de apresentação.
- Remova o conteúdo velho e crie novas seções, e.g.:
 - Introdução,
 - Teoria,
 - Objetivos,
 - Metodologia,
 - Resultados e
 - Conclusão



Organize-se

- Crie um diretório para cada apresentação.
- Coloque lá as figuras que pretendes usar.
- Use a cópia de uma apresentação (.tex) como base.
- Acerte o título e o slide de apresentação.
- Remova o conteúdo velho e crie novas seções, e.g.:
 - Introdução,
 - Teoria,
 - Objetivos,
 - Metodologia,
 - Resultados e
 - Conclusão



Organize-se

- Crie um diretório para cada apresentação.
- Coloque lá as figuras que pretendes usar.
- Use a cópia de uma apresentação (.tex) como base.
- Acerte o título e o slide de apresentação.
- Remova o conteúdo velho e crie novas seções, e.g.:

- Introdução,
- Teoria,
- Objetivos,
- Metodologia,
- Resultados e
- Conclusão



Organize-se

- Crie um diretório para cada apresentação.
- Coloque lá as figuras que pretendes usar.
- Use a cópia de uma apresentação (.tex) como base.
- Acerte o título e o slide de apresentação.
- Remova o conteúdo velho e crie novas seções, e.g.:
 - Introdução,
 - Teoria,
 - Objetivos,
 - Metodologia,
 - Resultados e
 - Conclusão



Mantenha a Sequência



- Crie 4-8 seções e dentro delas
- coloque 2-3 subseções, aproximadamente.
- Em palestras de mais de 30 min. pause entre as seções para recapitular.
- É importante tornar o assunto contínuo,
- verifique se há um encadeamento de idéias.
- Renomeie e rearranje as seções, as subseções e os slides se necessário.

Mantenha a Sequência



- Crie 4-8 seções e dentro delas
- coloque 2-3 subseções, aproximadamente.
- Em palestras de mais de 30 min. pause entre as seções para recapitular.
- É importante tornar o assunto contínuo,
- verifique se há um encadeamento de idéias.
- Renomeie e rearranje as seções, as subseções e os slides se necessário.

Mantenha a Sequência



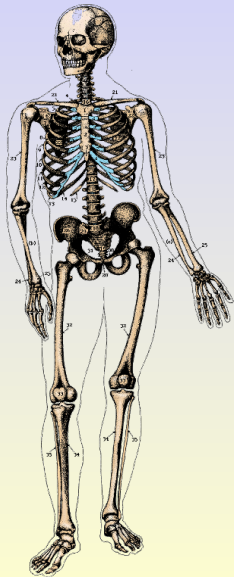
- Crie 4-8 seções e dentro delas
- coloque 2-3 subseções, aproximadamente.
- Em palestras de mais de 30 min. pause entre as seções para recapitular.
- É importante tornar o assunto contínuo,
- **verifique se há um encadeamento de idéias.**
- Renomeie e rearranje as seções, as subseções e os slides se necessário.

Mantenha a Sequência



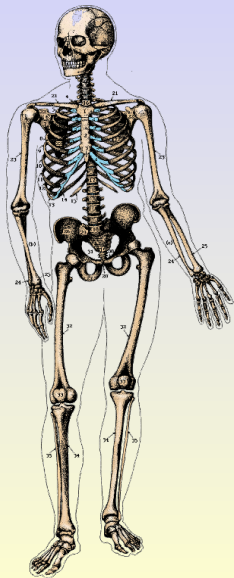
- Crie 4-8 seções e dentro delas
- coloque 2-3 subseções, aproximadamente.
- Em palestras de mais de 30 min. pause entre as seções para recapitular.
- É importante tornar o assunto contínuo,
- **verifique se há um encadeamento de idéias.**
- Renomeie e rearranje as seções, as subseções e os slides se necessário.

Crie o Conteúdo Depois



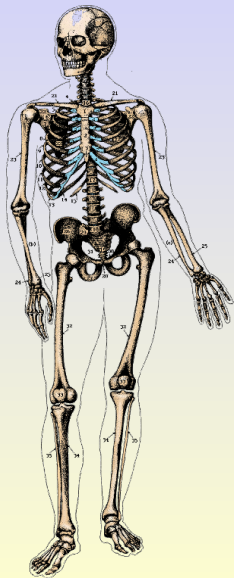
- Crie a estrutura dos slides em cada seção.
- O título encerra a mensagem central do slide.
- Dê preferência a texto itemizado.
- Obrigue-se a escrever frases curtas e diretas.
- Use o slide como “cola” e elabore verbalmente.
- Não tente espremer muito conteúdo num slide só.

Crie o Conteúdo Depois



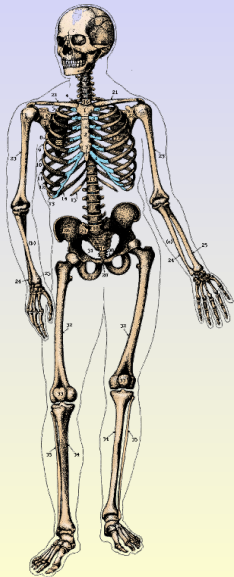
- Crie a estrutura dos slides em cada seção.
- O título encerra a mensagem central do slide.
- Dê preferência a texto itemizado.
- Obrigue-se a escrever frases curtas e diretas.
- Use o slide como “cola” e elabore verbalmente.
- Não tente espremer muito conteúdo num slide só.

Crie o Conteúdo Depois



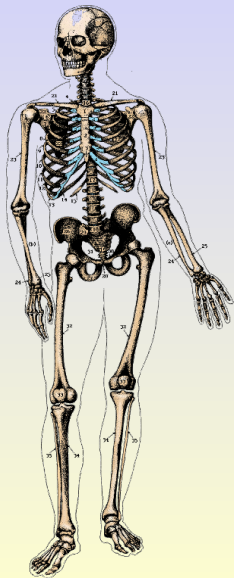
- Crie a estrutura dos slides em cada seção.
- O título encerra a mensagem central do slide.
- Dê preferência a texto itemizado.
- Obrigue-se a escrever frases curtas e diretas.
- Use o slide como “cola” e elabore verbalmente.
- Não tente espremer muito conteúdo num slide só.

Crie o Conteúdo Depois



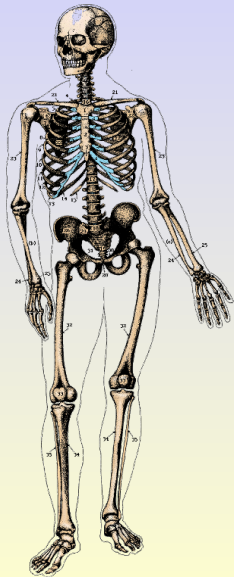
- Crie a estrutura dos slides em cada seção.
- O título encerra a mensagem central do slide.
- Dê preferência a texto itemizado.
- Obrigue-se a escrever frases curtas e diretas.
- Use o slide como “cola” e elabore verbalmente.
- Não tente espremer muito conteúdo num slide só.

Crie o Conteúdo Depois



- Crie a estrutura dos slides em cada seção.
- O título encerra a mensagem central do slide.
- Dê preferência a texto itemizado.
- Obrigue-se a escrever frases curtas e diretas.
- Use o slide como “cola” e elabore verbalmente.
- Não tente espremer muito conteúdo num slide só.

Crie o Conteúdo Depois



- Crie a estrutura dos slides em cada seção.
- O título encerra a mensagem central do slide.
- Dê preferência a texto itemizado.
- Obrigue-se a escrever frases curtas e diretas.
- Use o slide como “cola” e elabore verbalmente.
- Não tente espremer muito conteúdo num slide só.

Roteiro

- 1 Introdução
 - Que Software Utilizar?
 - Por Onde Começar
- 2 Coloque-se no Palco
 - Controle a sua Apresentação
 - Escolha do Texto
- 3 Coloque-se na Platéia
 - Cores e Tamanhos
 - Figuras e Recursos

Quanto Falar?



- Apresentações orais são sinal de prestígio.
- Nunca ultrapasse o tempo alocado, é rude.
- Treine 3 vezes ou mais a apresentação, sempre cronometrando.
- Numa apresentação de 30 min.: faça 1 slide por minuto.
- Em geral terás 12 minutos para falar. Não enrole!
- Numa apresentação curta, roteiro e referências são dispensáveis.

Quanto Falar?



- Apresentações orais são sinal de prestígio.
- Nunca ultrapasse o tempo alocado, é rude.
- Treine 3 vezes ou mais a apresentação, sempre cronometrando.
- Numa apresentação de 30 min.: faça 1 slide por minuto.
- Em geral terá 12 minutos para falar. Não enrole!
- Numa apresentação curta, roteiro e referências são dispensáveis.

Quanto Falar?



- Apresentações orais são sinal de prestígio.
- Nunca ultrapasse o tempo alocado, é rude.
- Treine 3 vezes ou mais a apresentação, sempre cronometrando.
- Numa apresentação de 30 min.: faça 1 slide por minuto.
- Em geral terá 12 minutos para falar. Não enrole!
- Numa apresentação curta, roteiro e referências são dispensáveis.

Quanto Falar?



- Apresentações orais são sinal de prestígio.
- Nunca ultrapasse o tempo alocado, é rude.
- Treine 3 vezes ou mais a apresentação, sempre cronometrando.
- Numa apresentação de 30 min.: faça **1 slide por minuto**.
- Em geral terás 12 minutos para falar. Não enrole!
- Numa apresentação curta, roteiro e referências são dispensáveis.

Quanto Falar?



- Apresentações orais são sinal de prestígio.
- Nunca ultrapasse o tempo alocado, é rude.
- Treine 3 vezes ou mais a apresentação, sempre cronometrando.
- Numa apresentação de 30 min.: faça **1 slide por minuto**.
- Em geral terás 12 minutos para falar. Não enrole!
- Numa apresentação curta, roteiro e referências são dispensáveis.

Como Falar?

- Vista-se adequadamente.
- Use linguagem formal. Evite vícios de linguagem:
 - *Tipo... véio... mano... pô... né... cara...*
 - *...a circulação, ela está relacionada...*
 - *Eu vou estar calculando a vorticidade...*
 - *A gente estimou que a densidade...*
- Memorize o texto, mas não fale como um robô.
- Ensaie 3 vezes ou mais a apresentação, sempre cronometrada.



Como Falar?

- Vista-se adequadamente.
- Use linguagem formal. **Evite vícios de linguagem:**
 - *Tipo... véio... mano... pô... né... cara...*
 - ...a circulação, *ela* está relacionada...
 - *Eu vou estar calculando* a vorticidade...
 - *A gente* estimou que a densidade...
- Memorize o texto, mas não fale como um robô.
- Ensaie 3 vezes ou mais a apresentação, sempre cronometrada.



Como Falar?

- Vista-se adequadamente.
- Use linguagem formal. **Evite vícios de linguagem:**
 - *Tipo... véio... mano... pô... né... cara...*
 - ...a circulação, *ela* está relacionada...
 - *Eu vou estar calculando* a vorticidade...
 - *A gente* estimou que a densidade...
- Memorize o texto, mas não fale como um robô.
- Ensaie 3 vezes ou mais a apresentação, sempre cronometrada.



Como Falar?

- Vista-se adequadamente.
- Use linguagem formal. **Evite vícios de linguagem:**
 - *Tipo... véio... mano... pô... né... cara...*
 - ...a circulação, *ela* está relacionada...
 - *Eu vou estar calculando* a vorticidade...
 - *A gente* estimou que a densidade...
- Memorize o texto, mas não fale como um robô.
- Ensaie 3 vezes ou mais a apresentação, sempre cronometrada.



Controle do Corpo

- Preste atenção no seu corpo durante o ensaio. Relaxe.
- Antes de apresentar remova a caspa, limpe o nariz, verifique zípers e botões e beba água.
- Não se coçe, não coma unhas, não ajeite a roupa íntima.
- Cuidado com as mãos. Nada de mão nos bolsos.
- Fale próximo do microfone, se preciso use o polegar.
- Olhe o relógio de vez em quando e a platéia sempre.



Controle do Corpo

- Preste atenção no seu corpo durante o ensaio. Relaxe.
- Antes de apresentar remova a caspa, limpe o nariz, verifique zípers e botões e beba água.
- Não se coça, não coma unhas, não ajeite a roupa íntima.
- Cuidado com as mãos. Nada de mão nos bolsos.
- Fale próximo do microfone, se preciso use o polegar.
- Olhe o relógio de vez em quando e a platéia sempre.



Controle do Corpo

- Preste atenção no seu corpo durante o ensaio. Relaxe.
- Antes de apresentar remova a caspa, limpe o nariz, verifique zípers e botões e beba água.
- Não se coça, não coma unhas, não ajeite a roupa íntima.
- Cuidado com as mãos. Nada de mão nos bolsos.
- Fale próximo do microfone, se preciso use o polegar.
- Olhe o relógio de vez em quando e a platéia sempre.



Controle do Corpo

- Preste atenção no seu corpo durante o ensaio. Relaxe.
- Antes de apresentar remova a caspa, limpe o nariz, verifique zípers e botões e beba água.
- Não se coça, não coma unhas, não ajeite a roupa íntima.
- Cuidado com as mãos. Nada de mão nos bolsos.
- Fale próximo do microfone, se preciso use o polegar.
- Olhe o relógio de vez em quando e a platéia sempre.



Controle do Corpo

- Preste atenção no seu corpo durante o ensaio. Relaxe.
- Antes de apresentar remova a caspa, limpe o nariz, verifique zípers e botões e beba água.
- Não se coça, não coma unhas, não ajeite a roupa íntima.
- Cuidado com as mãos. Nada de mão nos bolsos.
- Fale próximo do microfone, se preciso use o polegar.
- Olhe o relógio de vez em quando e a platéia sempre.



Controle do Corpo

- Preste atenção no seu corpo durante o ensaio. Relaxe.
- Antes de apresentar remova a caspa, limpe o nariz, verifique zípers e botões e beba água.
- Não se coça, não coma unhas, não ajeite a roupa íntima.
- Cuidado com as mãos. Nada de mão nos bolsos.
- Fale próximo do microfone, se preciso use o polegar.
- Olhe o relógio de vez em quando e a platéia sempre.



Roteiro

1 Introdução

- Que Software Utilizar?
- Por Onde Começar

2 Coloque-se no Palco

- Controle a sua Apresentação
- Escolha do Texto

3 Coloque-se na Platéia

- Cores e Tamanhos
- Figuras e Recursos

Use fonte Sans-Serif

- Compare os dois blocos abaixo, qual é mais fácil de ler?

Serif (Times etc.)

Lorem ipsum in has vide evertitur, his verear tibi que occurreret in. Vix no mundi placerat dissentias, cibo primis oportere sea eu. Quo vero fastidii evertitur in. Mel saperet apeirian salutandi eu, eam paulo regione at. Ne oblique dolorum has, no homero placerat nec, in pro aliquip phaedrum sapientem.

Sans-serif (Helvetica etc.)

Sed an lobortis urbanitas, ex volutpat mnesarchum vim, te natum nonumy quaerendum pri. Sit alia habeo viris ei, in illum maiorum temporibus qui. lus graeci utroque cotidieque at. Ea vel amet viris, illud perpetua sapientem nam cu. Epicuri deserunt est te, quas consul impetus an nec.

Satélites

Texto \neq Equação

- Use sempre uma fonte diferenciada para variáveis e entes matemáticos.
- Existe a letra c e a variável c .
- No texto, use c (e não c) para se referir à velocidade da luz.
- Numa apresentação curta (10 min.) evite o uso de fórmulas.
- Se for mesmo necessária, a fórmula deve ser explicada.

$$E = mc^2$$

Texto \neq Equação

- Use sempre uma fonte diferenciada para variáveis e entes matemáticos.
- Existe a letra c e a variável c .
- No texto, use c (e não c) para se referir à velocidade da luz.
- Numa apresentação curta (10 min.) evite o uso de fórmulas.
- Se for mesmo necessária, a fórmula deve ser explicada.

$$E = mc^2$$

Texto \neq Equação

- Use sempre uma **fonte diferenciada para variáveis** e entes matemáticos.
- Existe a letra c e a variável c .
- No texto, use c (e não c) para se referir à velocidade da luz.
- Numa apresentação curta (10 min.) evite o uso de fórmulas.
- Se for mesmo necessária, a fórmula deve ser explicada.

$$E = mc^2$$

Texto \neq Equação

- Use sempre uma **fonte diferenciada para variáveis** e entes matemáticos.
- Existe a letra c e a variável c .
- No texto, use c (e não c) para se referir à velocidade da luz.
- Numa apresentação curta (10 min.) evite o uso de fórmulas.
- Se for mesmo necessária, a fórmula deve ser explicada.

$$E = mc^2$$

Quando abreviar?

- Num slide vão uns 6 ± 2 itens ou **umas 60 ± 20 palavras**.
- Tem pouco espaço, escreva apenas o essencial;
- Porém, evite sentenças sem verbo;
- Evite também o excesso de abreviações.
- E.g. “Tanto a A como o λ das OITs crescem em DJF no AEL.”
- Quantos, na platéia, lembram que há 7 minutos atrás você definiu essas variáveis e abreviações?



Quando abreviar?

- Num slide vão uns 6 ± 2 itens ou **umas 60 ± 20 palavras**.
- Tem pouco espaço, escreva apenas o essencial;
- Porém, evite sentenças sem verbo;
- Evite também o excesso de abreviações.
- E.g. “Tanto a A como o λ das OITs crescem em DJF no AEL.”
- Quantos, na platéia, lembram que há 7 minutos atrás você definiu essas variáveis e abreviações?



Quando abreviar?

- Num slide vão uns 6 ± 2 itens ou **umas 60 ± 20 palavras**.
- Tem pouco espaço, escreva apenas o essencial;
- Porém, evite sentenças sem verbo;
- Evite também o excesso de abreviações.
- E.g. “Tanto a A como o λ das OITs crescem em DJF no AEL.”
- Quantos, na platéia, lembram que há 7 minutos atrás você definiu essas variáveis e abreviações?



Quando abreviar?

- Num slide vão uns 6 ± 2 itens ou **umas 60 ± 20 palavras**.
- Tem pouco espaço, escreva apenas o essencial;
- Porém, evite sentenças sem verbo;
- Evite também o excesso de abreviações.
- E.g. "Tanto a A como o λ das OITs crescem em DJF no AEL."
- Quantos, na platéia, lembram que há 7 minutos atrás você definiu essas variáveis e abreviações?



Quando abreviar?

- Num slide vão uns 6 ± 2 itens ou **umas 60 ± 20 palavras**.
- Tem pouco espaço, escreva apenas o essencial;
- Porém, evite sentenças sem verbo;
- Evite também o excesso de abreviações.
- E.g. “Tanto a A como o λ das OITs crescem em DJF no AEL.”
- Quantos, na platéia, lembram que há 7 minutos atrás você definiu essas variáveis e abreviações?



Você × Morfeu

- Palestras vagas e/ou complicadas dão sono.
- Use vocabulário **simples e preciso** e.g.:

Você × Morfeu

- Palestras vagas e/ou complicadas dão sono.
- Use vocabulário **simples e preciso** e.g.:

Você × Morfeu

- Palestras vagas e/ou complicadas dão sono.
- Use vocabulário **simples e preciso** e.g.:

Diga

“O vórtice é aproximadamente circular...”

“...o período semianual diminuiu em 11%”

Você × Morfeu

- Palestras vagas e/ou complicadas dão sono.
- Use vocabulário **simples e preciso** e.g.:

Ao invés de

“A estrutura vortical apresenta linhas de corrente cuja elipticidade é desprezível...”

“...o período diminuiu significativamente”.

Você × Morfeu

- Palestras vagas e/ou complicadas dão sono.
- Use vocabulário **simples e preciso** e.g.:

Diga

“O vórtice é aproximadamente circular...”

“...o período semianual diminuiu em 11%”

E evite



Ao invés de

“A estrutura vortical apresenta linhas de corrente cuja elipticidade é desprezível...”

“...o período diminuiu significativamente”.

Roteiro

- 1 Introdução
 - Que Software Utilizar?
 - Por Onde Começar

- 2 Coloque-se no Palco
 - Controle a sua Apresentação
 - Escolha do Texto

- 3 Coloque-se na Platéia
 - Cores e Tamanhos
 - Figuras e Recursos

Quem Está te Assistindo?



- Em geral você não sabe quem está na sala. Assuma que **alguém importante** está lá e...
- ...não é da sua área. Introduza o assunto pensando nisso.
- ...não enxerga bem. Use caracteres grandes nas figuras.
- ...é daltônico. Use cores adequadas.
- ...está com sono. Os assuntos tem de ter uma sequência lógica, o roteiro deve deixar isso claro.

Quem Está te Assistindo?



- Em geral você não sabe quem está na sala. Assuma que **alguém importante** está lá e...
- ...não é da sua área. Introduza o assunto pensando nisso.
- ...não enxerga bem. Use caracteres grandes nas figuras.
- ...é daltônico. Use cores adequadas.
- ...está com sono. Os assuntos tem de ter uma sequência lógica, o roteiro deve deixar isso claro.

Quem Está te Assistindo?



- Em geral você não sabe quem está na sala. Assuma que **alguém importante** está lá e...
- ...não é da sua área. Introduza o assunto pensando nisso.
- ...não enxerga bem. Use caracteres grandes nas figuras.
- ...é daltônico. Use cores adequadas.
- ...está com sono. Os assuntos tem de ter uma sequência lógica, o roteiro deve deixar isso claro.

Quem Está te Assistindo?



- Em geral você não sabe quem está na sala. Assuma que **alguém importante** está lá e...
- ...não é da sua área. Introduza o assunto pensando nisso.
- ...não enxerga bem. Use caracteres grandes nas figuras.
- ...é daltônico. Use cores adequadas.
- ...está com sono. Os assuntos tem de ter uma sequência lógica, o roteiro deve deixar isso claro.

Quem Está te Assistindo?



- Em geral você não sabe quem está na sala. Assuma que **alguém importante** está lá e...
- ...não é da sua área. Introduza o assunto pensando nisso.
- ...não enxerga bem. Use caracteres grandes nas figuras.
- ...é daltônico. Use cores adequadas.
- ...está com sono. Os assuntos tem de ter uma sequência lógica, o roteiro deve deixar isso claro.

Que Cores Usar?

- É uma questão de gosto, até certo ponto.
- Use *uma* cor para fundo e uma para texto.
- Escolha cores contrastantes, uma clara e outra escura.

Verde sobre vermelho
não fica bom

Preto sobre azul
também não.

Vermelho sobre
amarelo chama a
atenção de forma
gritante demais

Azul sobre Laranja fica OK...
Se você não for daltônico.

Muitas cores Não surtem efeito pois
Se perde a noção
Do que é importante
Além do carnaval :-)

Que Cores Usar?

- É uma questão de gosto, até certo ponto.
- Use *uma* cor para fundo e uma para texto.
- Escolha cores contrastantes, uma clara e outra escura.

Verde sobre vermelho
não fica bom

Preto sobre azul
também não.

Vermelho sobre
amarelo chama a
atenção de forma
gritante demais

Azul sobre Laranja fica OK...
Se você não for daltônico.

Muitas cores Não surtem efeito pois
Se perde a noção
Do que é importante
Além do carnaval :-)

Que Cores Usar?

- É uma questão de gosto, até certo ponto.
- Use *uma* cor para fundo e uma para texto.
- Escolha cores contrastantes, uma clara e outra escura.

Verde sobre vermelho
não fica bom

Preto sobre azul
também não.

Vermelho sobre
amarelo chama a
atenção de forma
gritante demais

Azul sobre Laranja fica OK...
Se você não for daltônico.

Muitas cores Não surtem efeito pois
Se perde a noção
Do que é importante
Além do carnaval :-)

Como Alertar a Platéia?

- Use uma cor diferente, mas contrastante.
- Use essa mesma cor na apresentação toda.
- Não use texto em maiúsculas (= grito em *internetês*).
- Há dois outros recursos que podem ser usados raramente:
 - Pode-se chamar mais a atenção com letras maiores (mas não **exagere**)
 - e com fonte em **negrito**.
- Uma idéia importante por slide é um bom número.
- Afinal, se tudo é prioritário, nada é prioritário.

Como Alertar a Platéia?

- Use uma cor diferente, mas contrastante.
- Use essa mesma cor na apresentação toda.
- Não use texto em maiúsculas (= grito em *internetês*).
- Há dois outros recursos que podem ser usados raramente:
 - Pode-se chamar mais a atenção com letras maiores (mas não **exagere**)
 - e com fonte em **negrito**.
- Uma idéia importante por slide é um bom número.
- Afinal, se tudo é prioritário, nada é prioritário.

Como Alertar a Platéia?

- Use uma cor diferente, mas contrastante.
- Use essa mesma cor na apresentação toda.
- Não use texto em maiúsculas (= grito em *internetês*).
- Há dois outros recursos que podem ser usados raramente:
 - Pode-se chamar mais a atenção com letras maiores (mas não **exagere**)
 - e com fonte em **negrito**.
- Uma idéia importante por slide é um bom número.
- Afinal, se tudo é prioritário, nada é prioritário.

Como Alertar a Platéia?

- Use uma cor diferente, mas contrastante.
- Use essa mesma cor na apresentação toda.
- Não use texto em maiúsculas (= grito em *internetês*).
- Há dois outros recursos que podem ser usados raramente:
 - Pode-se chamar mais a atenção com letras **maiores** (mas não **exagere**)
 - e com fonte em **negrito**.
- Uma idéia importante por slide é um bom número.
- Afinal, se tudo é prioritário, nada é prioritário.

Roteiro

1 Introdução

- Que Software Utilizar?
- Por Onde Começar

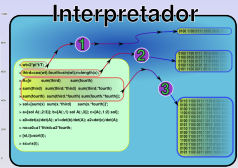
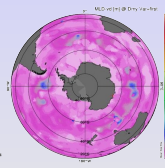
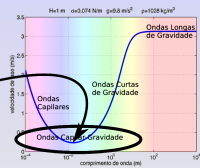
2 Coloque-se no Palco

- Controle a sua Apresentação
- Escolha do Texto

3 Coloque-se na Platéia

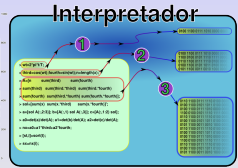
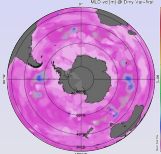
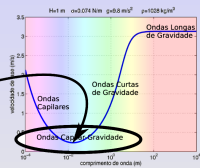
- Cores e Tamanhos
- Figuras e Recursos

Quais/Quantas Figuras Usar?



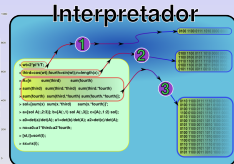
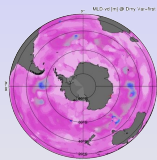
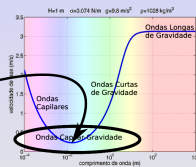
- Figuras são essenciais, use-as!
- Reserve tempo para explicar, bem mais que 1 minuto/figura.
- Fale dos eixos, da variável e mostre o que é importante notar na figura.
- Todas as figuras tem de ser legíveis, use boa resolução.
- Coloque créditos nas figuras de outros autores.
- Se houver anotações, traduza-as para o português.

Quais/Quantas Figuras Usar?



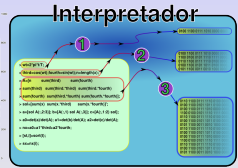
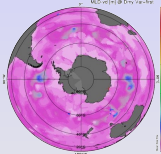
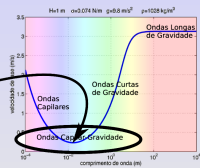
- Figuras são essenciais, use-as!
- Reserve tempo para explicar, bem mais que 1 minuto/figura.
- Fale dos eixos, da variável e mostre o que é importante notar na figura.
- Todas as figuras tem de ser legíveis, use boa resolução.
- Coloque créditos nas figuras de outros autores.
- Se houver anotações, traduza-as para o português.

Quais/Quantas Figuras Usar?



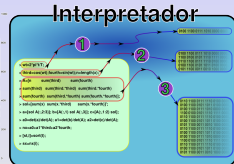
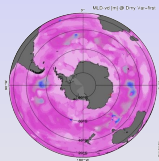
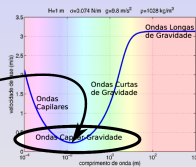
- Figuras são essenciais, use-as!
- Reserve tempo para explicar, bem mais que 1 minuto/figura.
- Fale dos eixos, da variável e mostre o que é importante notar na figura.
- Todas as figuras tem de ser legíveis, use boa resolução.
- Coloque créditos nas figuras de outros autores.
- Se houver anotações, traduza-as para o português.

Quais/Quantas Figuras Usar?



- Figuras são essenciais, use-as!
- Reserve tempo para explicar, bem mais que 1 minuto/figura.
- Fale dos eixos, da variável e mostre o que é importante notar na figura.
- Todas as figuras tem de ser legíveis, use boa resolução.
- Coloque créditos nas figuras de outros autores.
- Se houver anotações, traduza-as para o português.

Quais/Quantas Figuras Usar?



- Figuras são essenciais, use-as!
- Reserve tempo para explicar, bem mais que 1 minuto/figura.
- Fale dos eixos, da variável e mostre o que é importante notar na figura.
- Todas as figuras tem de ser legíveis, use boa resolução.
- Coloque créditos nas figuras de outros autores.
- Se houver anotações, traduza-as para o português.

Detalhes das Figuras

- Até 2 figuras por slide.
- Não ponha mais de 4 linhas em gráficos x-y.
- Os caracteres devem ser legíveis do fundo da sala.
- Grandezas tem unidades, coloque-as.
- Excesso de contornos e vetores dificulta a interpretação.



Detalhes das Figuras

- Até 2 figuras por slide.
- Não ponha mais de 4 linhas em gráficos x-y.
- Os caracteres devem ser legíveis do fundo da sala.
- Grandezas tem unidades, coloque-as.
- Excesso de contornos e vetores dificulta a interpretação.



Detalhes das Figuras

- Até 2 figuras por slide.
- Não ponha mais de 4 linhas em gráficos x-y.
- Os caracteres devem ser legíveis do fundo da sala.
- Grandezas tem unidades, coloque-as.
- Excesso de contornos e vetores dificulta a interpretação.



Detalhes das Figuras

- Até 2 figuras por slide.
- Não ponha mais de 4 linhas em gráficos x-y.
- Os caracteres devem ser legíveis do fundo da sala.
- Grandezas tem unidades, coloque-as.
- Excesso de contornos e vetores dificulta a interpretação.

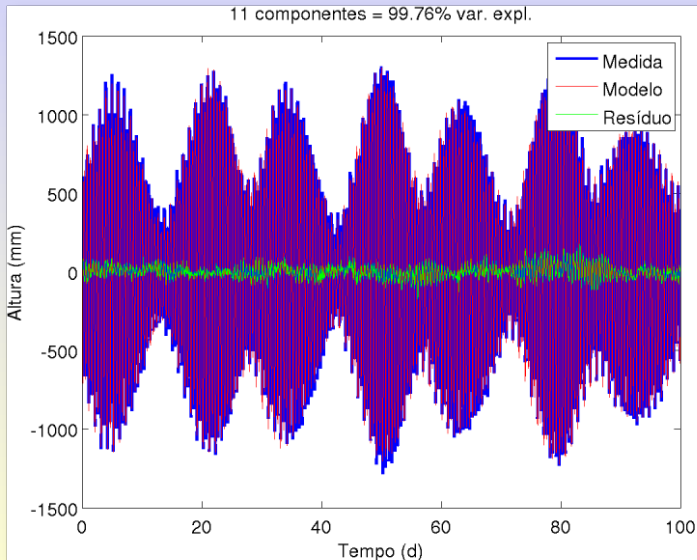


Detalhes das Figuras

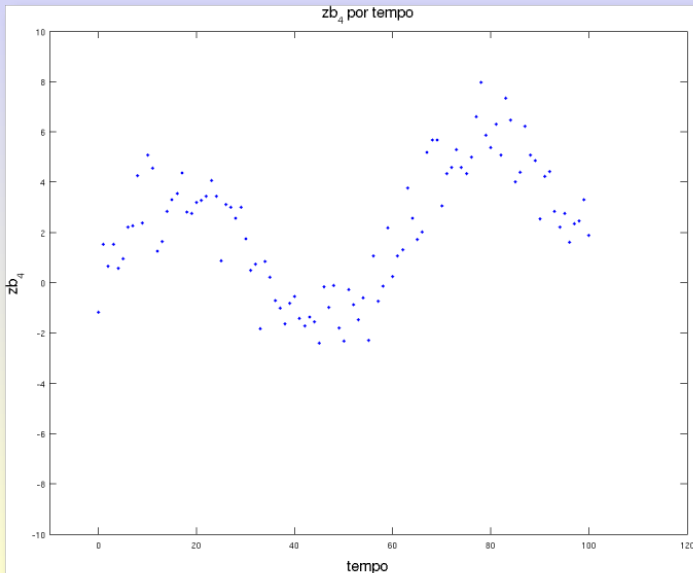
- Até 2 figuras por slide.
- Não ponha mais de 4 linhas em gráficos x-y.
- Os caracteres devem ser legíveis do fundo da sala.
- Grandezas tem unidades, coloque-as.
- Excesso de contornos e vetores dificulta a interpretação.



Exemplo de Figura



Contra-Exemplo de Figura



Recursos Multimídia

- Filmes e animações são muito didáticos.
- Devem seguir as mesmas recomendações das figuras
- São propensos a falhas por diferenças nos sistemas.
- Demandam computadores relativamente rápidos.
- Teste com antecedência no local da apresentação.
- Tenha um “plano B” caso eles falhem.



Recursos Multimídia

- Filmes e animações são muito didáticos.
- Devem seguir as mesmas recomendações das figuras
- São propensos a falhas por diferenças nos sistemas.
- Demandam computadores relativamente rápidos.
- Teste com antecedência no local da apresentação.
- Tenha um “plano B” caso eles falhem.



Recursos Multimídia

- Filmes e animações são muito didáticos.
- Devem seguir as mesmas recomendações das figuras
- São propensos a falhas por diferenças nos sistemas.
- Demandam computadores relativamente rápidos.
- Teste com antecedência no local da apresentação.
- Tenha um “plano B” caso eles falhem.



Recursos Multimídia

- Filmes e animações são muito didáticos.
- Devem seguir as mesmas recomendações das figuras
- São propensos a falhas por diferenças nos sistemas.
- Demandam computadores relativamente rápidos.
- Teste com antecedência no local da apresentação.
- Tenha um “plano B” caso eles falhem.



Recursos Multimídia

- Filmes e animações são muito didáticos.
- Devem seguir as mesmas recomendações das figuras
- São propensos a falhas por diferenças nos sistemas.
- Demandam computadores relativamente rápidos.
- **Teste com antecedência no local da apresentação.**
- Tenha um “plano B” caso eles falhem.



Recursos Multimídia

- Filmes e animações são muito didáticos.
- Devem seguir as mesmas recomendações das figuras
- São propensos a falhas por diferenças nos sistemas.
- Demandam computadores relativamente rápidos.
- **Teste com antecedência no local da apresentação.**
- Tenha um “plano B” caso eles falhem.



Esquemas Ilustrativos

- Abuse dos esquemas ilustrativos.

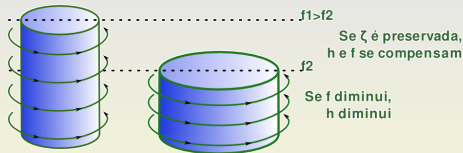
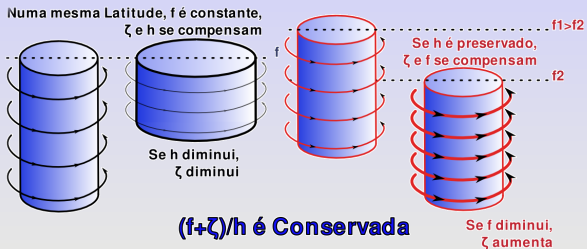
- Simplifique ao máximo a figura.

- Use poucas cores, básicas.

- Seja consistente no uso das cores.

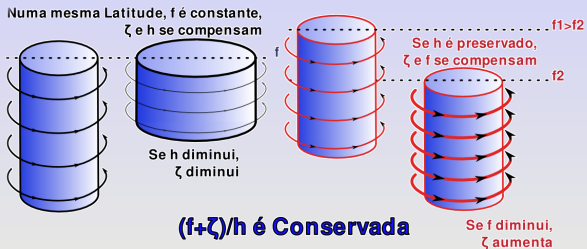
- O atributo relevante deve saltar aos olhos.

- Explique bem o que você mostrar, ensine!

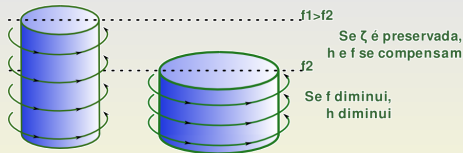


Esquemas Ilustrativos

- Abuse dos esquemas ilustrativos.
- Simplifique ao máximo a figura.



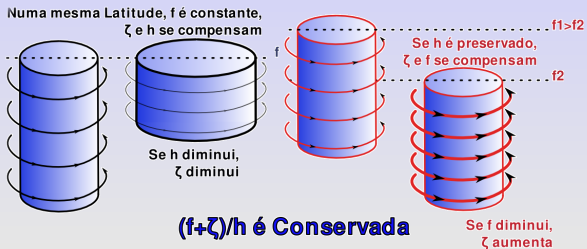
- Use poucas cores, básicas.
- Seja consistente no uso das cores.



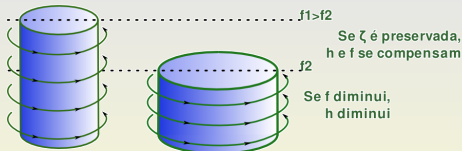
- O atributo relevante deve saltar aos olhos.
- Explique bem o que você mostrar, ensine!

Esquemas Ilustrativos

- Abuse dos esquemas ilustrativos.
- Simplifique ao máximo a figura.



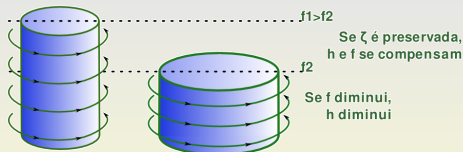
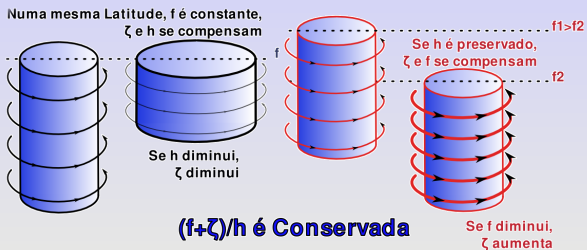
- Use poucas cores, básicas.
- Seja consistente no uso das cores.



- O atributo relevante deve saltar aos olhos.
- Explique bem o que você mostrar, ensine!

Esquemas Ilustrativos

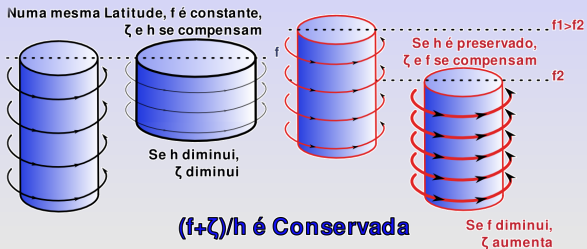
- Abuse dos esquemas ilustrativos.
- Simplifique ao máximo a figura.
- Use poucas cores, básicas.
- Seja consistente no uso das cores.
- O atributo relevante deve saltar aos olhos.



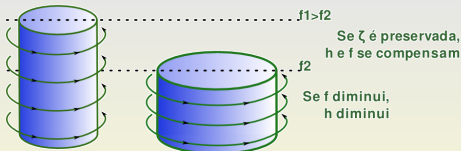
- Explique bem o que você mostrar, ensine!

Esquemas Ilustrativos

- Abuse dos esquemas ilustrativos.
- Simplifique ao máximo a figura.



- Use poucas cores, básicas.
- Seja consistente no uso das cores.
- O atributo relevante deve saltar aos olhos.
- Explique bem o que você mostrar, ensine!



Sumário

- Respeite o tempo alocado.
- Apresente-se de forma profissional.
- Olhe para as pessoas.
- Use pouco texto e muita ilustração.
- Coloque-se na platéia.

Sumário

- Respeite o tempo alocado.
- Apresente-se de forma profissional.
- Olhe para as pessoas.
- Use pouco texto e muita ilustração.
- Coloque-se na platéia.

Sumário

- Respeite o tempo alocado.
- Apresente-se de forma profissional.
- Olhe para as pessoas.
- Use pouco texto e muita ilustração.
- Coloque-se na platéia.

Sumário

- Respeite o tempo alocado.
- Apresente-se de forma profissional.
- Olhe para as pessoas.
- Use pouco texto e muita ilustração.
- Coloque-se na platéia.

Sumário

- Respeite o tempo alocado.
- Apresente-se de forma profissional.
- Olhe para as pessoas.
- Use pouco texto e muita ilustração.
- Coloque-se na platéia.

An aerial photograph of a tropical atoll, showing a central lagoon with clear blue water, surrounded by a narrow white sandy beach and a ring of green vegetation. The surrounding ocean is a deep, dark blue. A semi-transparent white banner is overlaid across the middle of the image, containing the text "Muito Obrigado!".

Muito Obrigado!