

Capítulo 13

Os Custos de Produção

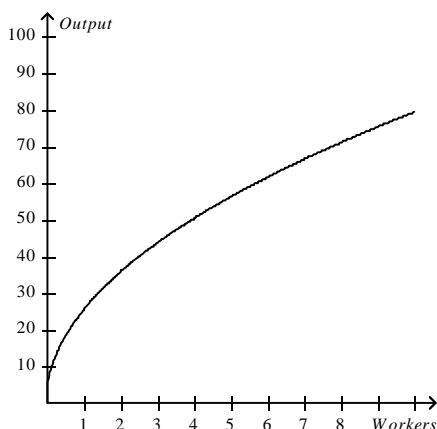
Lista de Exercícios

Tabela 1 - Pet Shop

Número de Trabalhadores	Produto (número de consultas)
0	0
1	20
2	45
3	60
4	70

- Referente a Tabela 1.** Qual o produto marginal do segundo trabalhador?
 - 15
 - 20
 - 22.5
 - 25
- Referente a Tabela 1.** O Pet Shop verifica uma redução na produtividade marginal com o acréscimo do:
 - primeiro trabalhador.
 - segundo trabalhador.
 - terceiro trabalhador.
 - quarto trabalhador.
- Referente a Tabela 1.** Suponha que o PE Shop tenha um custo fixo de \$50 por mês de telefone. Cada trabalhador custe \$60 por dia. Qual é o formato da curva de custo total do Pet Shop à medida que o produto aumenta de 0 para 45?
 - O custo total aumenta mas a curva fica mais plana.
 - O custo total aumenta e a curva fica mais inclinada.
 - O custo total diminui e a curva fica mais plana.
 - O custo total diminui, mas a curva fica mais inclinada.

Figura 1



- Referente a Figura 1.** O gráfico ilustra uma típica:
 - curva de custo total.
 - função de produção.
 - fronteira de possibilidades de produção.
 - produtividade marginal da curva de trabalho.

5. **Referente a Figura 1.** À medida que o número de trabalhadores aumenta,
- a quantidade total produzida aumenta, mas a uma taxa decrescente.
 - a produtividade marginal aumenta, mas a uma taxa decrescente.
 - a produtividade marginal aumenta a uma taxa crescente.
 - a quantidade total produzida diminui.

Tabela 2

Número de Trabalhadores	Quantidade Produzida	Custo Fixo	Custo Variável	Custo Total
0	0	\$50	\$0	\$50
1	90	\$50	\$20	\$70
2	170	\$50	\$40	\$90
3	230	\$50	\$60	\$110
4	240	\$50	\$80	\$130

6. **Referente a Tabela 2.** Se a firma pode vender seu produto a \$1 por unidade, qual é o nível de produção que maximiza seu lucro?
- 240 unidades
 - 230 unidades
 - 190 unidades
 - 170 unidades

Tabela 3

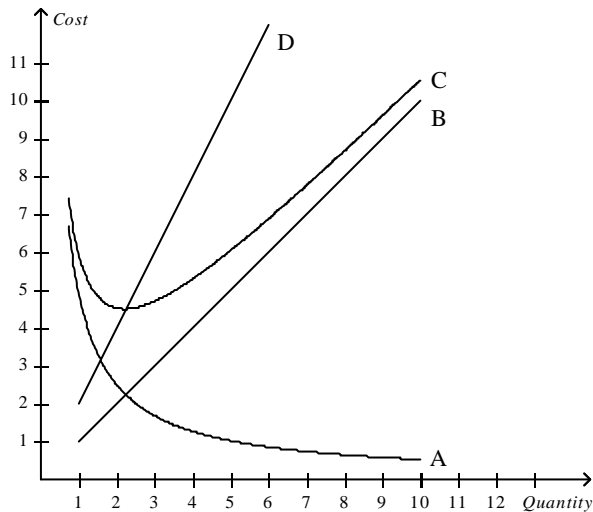
A TH é uma pequena empresa que tem um subcontrato para a produção de materiais didáticos para crianças com deficiência em distritos escolares públicos. O proprietário aluga várias pequenas salas em um prédio de escritórios nos subúrbios por \$600 por mês e alugou equipamentos de computador que custam \$480 por mês.

Produção (módulos do material didático por mês)	Custos Fixos	Custos Variáveis	Custo Total	Custo Fixo Médio	Custo Variável Médio	Custo Total Médio	Custo Marginal
0	\$1,080						
1	\$1,080	\$ 400	\$1,480				\$400
2						\$965	\$450
3		\$1,350	\$2,430				
4		\$1,900			\$475		
5		\$2,500		\$216			
6			\$4,280				\$700
7		\$4,100					
8		\$5,400		\$135			
9		\$7,300					
10			\$10,880		\$980		

7. **Referente a Tabela 3.** Qual é o custo marginal de criar o décimo módulo do material em um dado mês?
- \$900
 - \$1.250
 - \$2.500
 - \$3.060
8. **Referente a Tabela 3.** Qual é o custo variável médio do mês se forem produzidos 6 módulos do material?
- \$180,00
 - \$533,33
 - \$700,00
 - \$713,33

9. **Referente a Tabela 3.** Qual e o custo fixo médio do mês se forem produzidos 9 módulos do material?
- \$108,00
 - \$120,00
 - \$150,00
 - \$811,11
10. Os pontos de mínimo da curva de custo variável médio e da curva de custo total médio ocorrem quando:
- a curva de custo marginal está abaixo da curva de custo variável médio e da curva de custo total médio.
 - a curva de custo marginal intercepta cada uma dessas duas curvas
 - a curva de custo variável médio e a curva de custo total médio se interceptam.
 - se verifica a menor inclinação da curva de custo total.

Figura 2



11. **Referente a Figura 2.** A curva A representa que tipo de curva de custo?
- custo marginal
 - custo total médio
 - custo variável médio
 - custo fixo médio
12. **Referente a Figura 2.** A curva C representa que tipo de curva de custo?
- custo marginal.
 - custo total médio.
 - custo variável médio.
 - custo fixo médio.
13. **Referente a Figura 2.** A curva D representa que tipo de curva de custo?
- custo marginal.
 - custo total médio.
 - custo variável médio.
 - custo fixo médio.
14. **Referente a Figura 2.** A Curva D intercepta a curva C:
- onde a firma maximiza seu lucro.
 - no ponto onde o custo fixo médio é mínimo.
 - no ponto de escala eficiente.
 - onde os custos fixos são iguais aos custo variáveis.

4 ❖ Capítulo 13/Os Custos de Produção

15. No longo prazo,
- insumos que são fixos no curto prazo permanecem fixos no longo prazo.
 - insumos que são fixos no curto prazo se tornam variáveis.
 - insumos que são variáveis no curto prazo se tornam fixos.
 - insumos variáveis são raramente utilizados.
16. No longo prazo, quando o custo marginal excede o custo total médio, a curva de custo total médio apresenta:
- uma economia de escala.
 - uma deseconomia de escala.
 - retornos constantes de escala.
 - uma escala eficiente.

Tabela 4

Considere a tabela abaixo com os custos totais de longo prazo de quatro empresas diferente:

Quantidade	1	2	3	4	5	6	7
Firma 1	\$210	\$340	\$490	\$660	\$850	\$1.060	\$1.290
Firma 2	\$180	\$350	\$510	\$660	\$800	\$930	\$1.050
Firma 3	\$120	\$250	\$390	\$540	\$700	\$870	\$1.050
Firma 4	\$150	\$300	\$450	\$600	\$750	\$900	\$1.050

17. **Referente a Tabela 4.** Qual firma tem retornos constantes de escala em todo o intervalo de produção?
- Firma 1
 - Firma 2
 - Firma 3
 - Firma 4
18. **Referente a Tabela 4.** Qual firma tem uma deseconomia de escala em todo o intervalo de produção?
- Firma 1
 - Firma 2
 - Firma 3
 - Firma 4
19. **Referente a Tabela 4.** Qual firma tem economia de escala em todo o intervalo de produção?
- Firma 1
 - Firma 2
 - Firma 3
 - Firma 4
20. **Referente a Tabela 4.** Qual firma tem uma economia de escala e depois uma deseconomia de escala a medida que a produção aumenta de 1 para 7?
- Firma 1
 - Firma 2
 - Firma 3
 - Firma 4
21. **Referente a Tabela 4.** O custo marginal de longo prazo de qual firma irá se reduzir a medida que a produção aumenta?
- Firma 1
 - Firma 2
 - Firma 3
 - Firma 4
22. **Referente a Tabela 4.** A eficiência de escala da firma 1 ocorre em qual quantidade?
- 2
 - 3
 - 4
 - 5